



Libertad y Orden



Ministerio de Comercio, Industria y Turismo  
artesanías de Colombia s.a.



ALCALDIA LOCAL  
**RAFAEL URIBE URIBE**  
Secretaría  
GOBIERNO

**MINISTERIO DE COMERCIO, INDUSTRIA Y TURISMO  
ARTESANIAS DE COLOMBIA S.A.  
UNIDAD DE DISEÑO**

**Proyecto “Capacitación Técnica en el Oficio y estímulo a la  
Comercialización para Artesanos de la Localidad Rafael Uribe Uribe,  
Bogotá, D.C.”**

**ASESORIA EN DISEÑO DE EMPAQUES**

**DISEÑADORA INDUSTRIAL  
ANA XIMENA ARANGO GAVIRIA**

**CONVENIO  
ARTESANIAS DE COLOMBIA – LOCALIDAD RAFAEL URIBE URIBE**

**BOGOTA D.C., JULIO DE 2004**



Ministerio de Comercio, Industria y Turismo  
**artesanas de colombia s.a.**

**CECILIA DUQUE DUQUE**  
Gerente General

**CARMEN INES CRUZ**  
Subgerente de Desarrollo

**WILSON ALEXANDER PARRA PEÑA**  
Coordinador del Proyecto

**ANA XIMENA ARANGO GAVIRIA**  
Asesora en Diseño

**BOGOTA D.C., JULIO DE 2004**

## INTRODUCCIÓN

**Artesanías de Colombia y el Centro de Diseño para la Artesanía y las Pymes**, conscientes del lugar que ocupa el sector artesanal en la economía del país, busca que el artesano sea cada vez más competitivo en el mercado nacional e internacional por medio de asesorías en tendencias de diseño, manejo de nuevos materiales, rescate de oficios y materiales, innovación y desarrollo tecnológico, manejo de costos, comercialización, identidad gráfica y diseño de empaques y embalajes.

En este informe se presenta la recopilación del trabajo realizado en el tema de *Empaques y Embalajes* desarrollado en la localidad Rafael Uribe Uribe de Bogotá en el mes de Junio de 2004 como parte del convenio entre Artesanías de Colombia y la alcaldía local Rafael Uribe Uribe, proyecto: "Capacitación Técnica en el Oficio y estímulo a la Comercialización para Artesanos de la Localidad Rafael Uribe Uribe, Bogotá, D.C."

La asesoría en *Empaques y Embalajes* en la localidad Rafael Uribe Uribe busca estructurar y fortalecer el eslabón de comercialización, orientando y motivando a los artesanos en la formulación y puesta en marcha de planes y estrategias para la promoción y comercialización de sus productos, asegurando que estos lleguen en óptimas condiciones al consumidor final y que a su vez sirvan como herramienta de apertura de nuevos mercados y de mercadeo, que informen, seduzcan, convenzan y conquisten al consumidor para que se genere el proceso de compra.

El trabajo con los beneficiarios del proyecto en esta localidad comienza con el asesoramiento en desarrollo de nuevos productos ejecutado por la D.I. Katia Martínez, el D.I. Mario Ceballos y el Diseñador de Joyas Fernán Arias, asesores de Artesanías de Colombia. Luego de este proceso se realiza la asesoría en diseño de *Empaques* enfocado a los posibles canales de distribución que pueden tener sus productos.

Los artesanos en su gran mayoría no han tenido experiencia en comercialización y los que la han tenido la han hecho tradicionalmente en el mercado informal, ventas ambulantes y ventas a conocidos o vecinos. De los beneficiarios del proyecto ninguno de los artesanos asesorados cuenta con empaque, solamente en algunos casos usan bolsas plásticas transparentes.

Aunque la asesoría se centró en el diseño de empaques, a los artesanos se les capacito en el tema de embalajes, su normatividad para el mercado nacional e internacional, para que puedan implementarlo a medida que su volumen de ventas vaya ascendiendo y los canales de comercialización a los que accedan así lo requieran.

## DESARROLLO DE LA ASESORIA

La asesoría en *Empaques y Embalajes* se realizó en tres fases:

Seminario de Diseño de *Empaques y Embalajes* (50 participantes), talleres de *creatividad* (46 participantes) y *asesorías puntuales* (42 asesorados), para un total de 94 horas presenciales.

### 1. CONTENIDO DEL SEMINARIO:

#### CONCEPTOS BÁSICOS

- **El por qué del empaque y embalaje**
- **Definiciones** – Empaque, envase, empaque primario, empaque secundario, empaque terciario o embalaje y unidad de carga -
- **Funciones del empaque y embalaje** – Contener, proteger, conservar, comunicar, como estrategia de mercadeo y herramienta de almacenamiento y distribución -

#### MATERIALES

- **Como escoger el material para el empaque y/o embalaje**
- **Materiales Naturales** – Fibras y maderas – Ventajas y desventajas - Reglamentación – Guacales y estibas en madera -
- **Materiales Celulósicos** – Cartones, papeles, tubos de cartón, papel reciclado – Ventajas y desventajas – Troqueles para cartón – Tipos de cartón corrugado – Embalajes en cartón -
- **Metales** - Ventajas y desventajas -
- **Vidrio** - Ventajas y desventajas -

#### AMORTIGUANTES

Usos – Ventajas y desventajas de:

- **Paja, papel y viruta**
- **Pulpa moldeada**
- **Cartón corrugado**
- **Burbuja de polietileno**
- **Colchones inflables**
- **Otros**

#### PARA DISEÑAR UN EMPAQUE

- **Análisis del mercado**
- **Geometrización**
- **Condiciones físicas**
- **Códigos visuales** – Color, textura y posición -
- **Códigos estructurales**

#### NORMATIVIDAD

- **Rotulado** – Norma Icontec -
- **Marcado de embalajes** – Marcados de expedición, de información y de manipulación - Norma ISO y normalización IATA -
- **Dimensiones** – Modulo ISO – Aplicación en estiba aérea y estiba marítima – Ejercicio práctico aplicando el concepto de módulo ISO para carga de contenedor -
- **Peso** – Repercusión en los costos de transporte -
- **Eco empaques y eco embalajes** – Conceptualización - Ventajas comerciales – Simbología -

### 1.1. OBJETIVOS DEL SEMINARIO:

- Sensibilizar al artesano de la importancia de los empaques y los embalajes como medios facilitadores de la comercialización y distribución de sus productos, así como de las ventajas comerciales y posibilidad de apertura de nuevos mercados cuando estos se usan adecuadamente.
- Brindar al artesano las herramientas para comprender el lenguaje que se maneja en el campo de los empaques y embalajes, así como los aspectos a tener en cuenta cuando se requiere diseñarlos e implementarlos.
- Guiar al artesano para que realice un reconocimiento de tipo diagnóstico de sus productos o empaques que tenga implementados, brindándole las herramientas para aprender a solucionar deficiencias que puedan presentarse en cualquiera de las etapas del desarrollo del empaque y el embalaje de su producto.
- Dar a conocer la normatividad nacional e internacional en cuanto a empaques y embalajes, normatividad de rotulado, simbología de manipulación, aprovechamiento de espacios para disminución de costos en distribución y almacenamiento y normatividad relacionada con eco empaques y eco embalajes.





## DESARROLLO DE LA ASESORIA





### 2. TALLERES DE CREATIVIDAD:

Para la segunda fase se realizaron Talleres de Creatividad en Empaques y Embalajes, metodología desarrollada por Artesanías de Colombia que busca la apropiación y sostenibilidad de la implementación de los empaques por parte de los artesanos. Los Talleres de Creatividad logran generar la inquietud por la creatividad en los artesanos, retomando valores que los identifican y sean propios de su oficio, cultura y entorno.

En los Talleres de Creatividad la creación es compartida entre el diseñador y el artesano. El proceso de diseño es guiado por el diseñador, este brinda criterios, conocimientos e información para que el artesano desarrolle habilidades creativas y de expresión, genere su propia capacidad de juicio y asuma responsabilidades y riesgos en el proceso. De esta manera el artesano logra concebir el empaque como parte inherente de sus productos y a su vez se siente participe de los diseños que se generan, los siente "propios".

Para la generación de las propuestas de diseño por parte de los artesanos se comenzó con el análisis de las 5 preguntas básicas: Qué, por qué, para quien, donde y cómo. Por medio de bocetación y trabajo tridimensional los artesanos generan ideas, proceso en el que es acompañado por el diseñador respetando, valorando e induciéndolo a que desarrolle sus habilidades creativas y de expresión. Al final del taller cada artesano hace la presentación de su empaque y por medio de una lluvia de ideas el diseñador y el grupo dan una retroalimentación con el objetivo de mejorar cada propuesta.





### 3. ASESORIAS PUNTUALES:

Las asesorías puntuales parten de la propuesta generada en el Taller de Creatividad. Los tiempos de asesoría varían dependiendo de la complejidad del empaque a diseñar y el compromiso que tenga el artesano en la elaboración de los respectivos prototipos de estos empaques.

En este informe se presentan los resultados de estas asesorías con sus recomendaciones en cuanto a diseño, manejo de materiales y calidad en sus acabados. Cabe la pena anotar que todas las propuestas son de empaques que pueden elaborar los artesanos, con materiales accesibles, teniendo en cuenta el mercado que manejan, las limitaciones económicas con que cuentan actualmente y la producción a pequeña escala que tienen de sus productos.



## DESARROLLO DE LA ASESORIA



---

## PROPUESTAS DE EMPAQUE

Adela Reyes

**PRODUCTO:** Bisutería.

**ANTECEDENTES EMPAQUE:** No contaba con empaque para sus productos.

### PROPUESTA DE EMPAQUE:

- Se desarrollo un empaque genérico en cartón corrugado onda tipo D, calibre 1,5 mm, color kraft y uno en interlon o tela donde se introduce el de cartón.

- Empaques de una sola pieza.

- El empaque de cartón consta de cortes en el mismo material que permiten exhibir el producto y de una pestaña que cumple la función de resaltar los aretes.

- Para la entrega al cliente se emplea un empaque en tela, cerrado con una cinta o cordón del mismo color de las costuras para generar uniformidad en el empaque.

- Para la elaboración del empaque en tela se pasan dos costuras con máquina de coser o a mano una a cada lado del empaque. Se emplea hilo del mismo color de la tela o del color que identifique al taller siempre y cuando en el empaque este impresa la imagen gráfica.

- Los empaques en tela protegen el producto de las ralladuras y el polvo.

- Eficiencia en la apilabilidad antes de su uso que se traduce en ahorro de espacio dentro del taller.

- El empaque esta elaborado en material reciclable y la bolsa es un empaque reutilizable cumpliendo así la norma internacional de calidad ISO.

### Recomendaciones:

- La calidad en los acabados del empaque es muy importante ya que este es el que le da valor agregado al producto. **“Un buen empaque puede vender un mal producto, pero un mal empaque puede arruinar un excelente producto”.**

- Elaborar una plantilla en cartón o madera del empaque en cartón para que este siempre quede recto y simétrico. También puede tenerse un troquel para cartón siempre y cuando el volumen de ventas sea considerable y se libre la inversión del troquel y la troquelada.

- Para el empaque en tela si las costuras se elaboran a mano realizar puntadas largas para que se perciba que es hecho a mano.

---

## PROPUESTAS DE EMPAQUE

- Cuando el empaque en tela se elabora de una sola pieza, realizar las costuras a los dos lados, no a un lado y en la base ya que visualmente no se ve simétrico.
- Incorporar al empaque en tela el logotipo del taller y teléfonos por medio de impresión, más si se tiene en cuenta que es un empaque al que el cliente le va a dar un post-uso, así se logra recordación de la marca y posibles contactos futuros.
- Incorporar al empaque en tela la simbología para empaques reutilizables y para el de cartón el de empaques reciclables.

Reutilizable

Reciclable

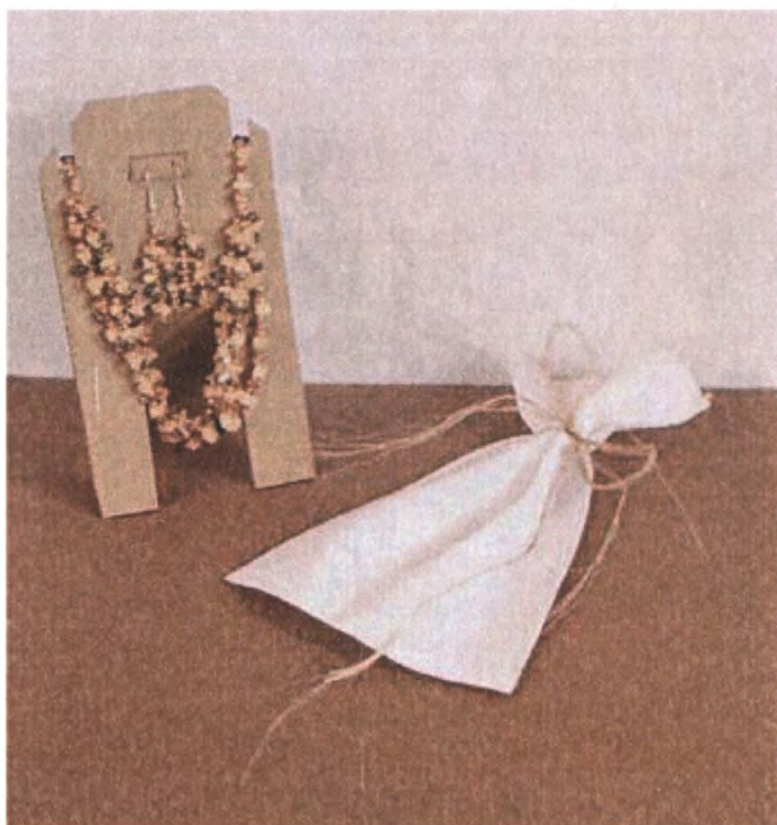


- El producto siempre debe estar acompañado de su etiqueta. En el capítulo siguiente ("Normatividad Rotulado") se encuentran las especificaciones de esta.
- En cuanto al embalaje las especificaciones se encuentran en el capítulo "Propuesta de Embalaje".



---

## PROPUESTAS DE EMPAQUE



---

## PROPUESTAS DE EMPAQUE

Alejandro Mora

**PRODUCTO:** Productos en madera (Relojes, contenedores, jardines zen).

**ANTECEDENTES EMPAQUE:** No contaba con empaque para sus productos.

### PROPUESTA DE EMPAQUE:

- Se desarrolló un empaque genérico en cartón corrugado onda tipo D, calibre 1,5 mm, color kraft.
- Empaque de una sola pieza.
- Se emplean cortes en el mismo material para la generación de pestañas que cumplen la función de sujetar el producto para evitar la salida de este del empaque.
- No requiere pegante para su armado, para el cierre se emplea una cinta o cordel.
- Material de empaque rígido que permite la protección del producto contra golpes y ralladuras.
- Eficiencia en la apilabilidad antes de su uso que se traduce en ahorro de espacio dentro del taller.
- Empaque elaborado en material reciclable, cumpliendo así la norma internacional de calidad ISO.

### Recomendaciones:

- La calidad en los acabados del empaque es muy importante ya que este es el que le da valor agregado al producto. **“Un buen empaque puede vender un mal producto, pero un mal empaque puede arruinar un excelente producto”.**
- Elaborar una plantilla en cartón o madera del empaque para que este siempre quede recto y simétrico. También puede tenerse un troquel para cartón siempre y cuando el volumen de ventas sea considerable y se libre la inversión del troquel y la troquelada.
- Para la elaboración del empaque puede también emplearse cartón microcorrugado (Single face o de una cara) color kraft. En este caso las ondas o flauta debe colocarse hacia la parte externa para evitar marcas en la madera.

---

## PROPUESTAS DE EMPAQUE

- Incorporar al empaque la simbología para empaques en material reciclable.

Reciclable

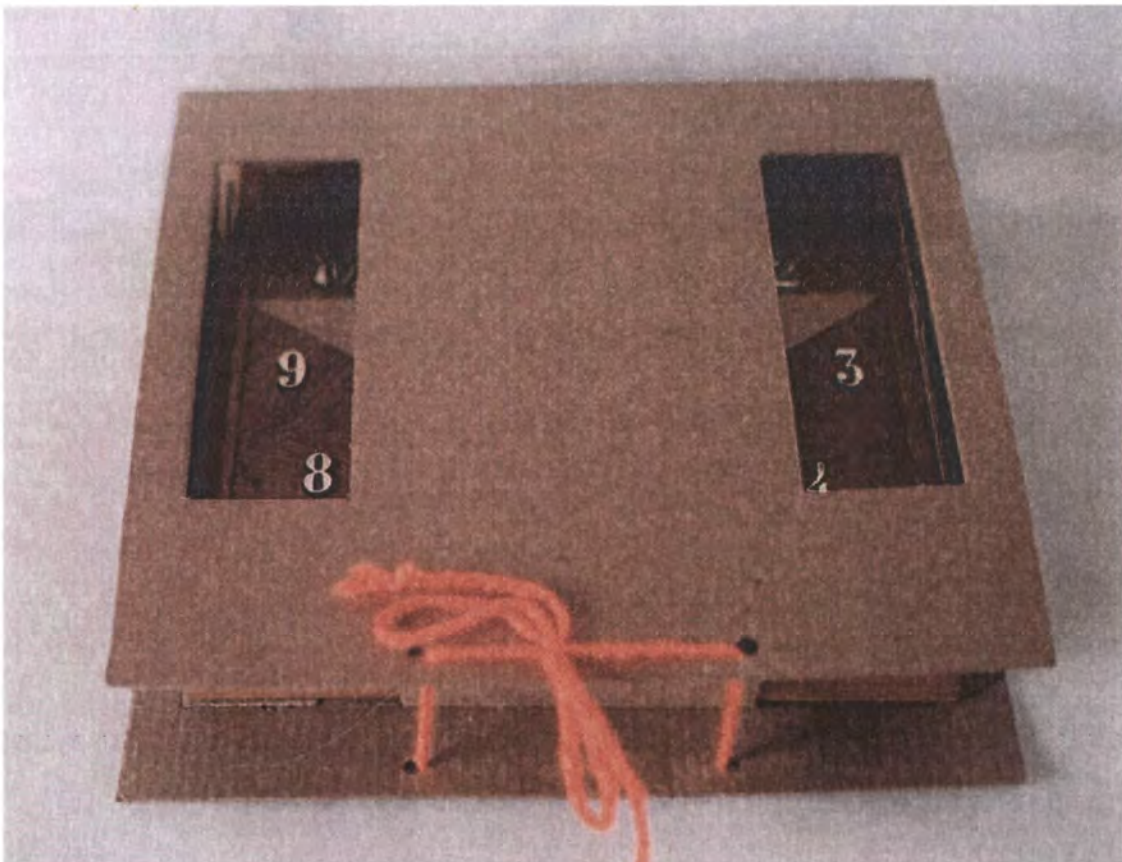


- Para elaborar los orificios por donde pasa el cordel de cierre puede emplearse un troquel de marroquinería.

- Incorporar al empaque el logotipo del taller y teléfonos por medio de stickers.

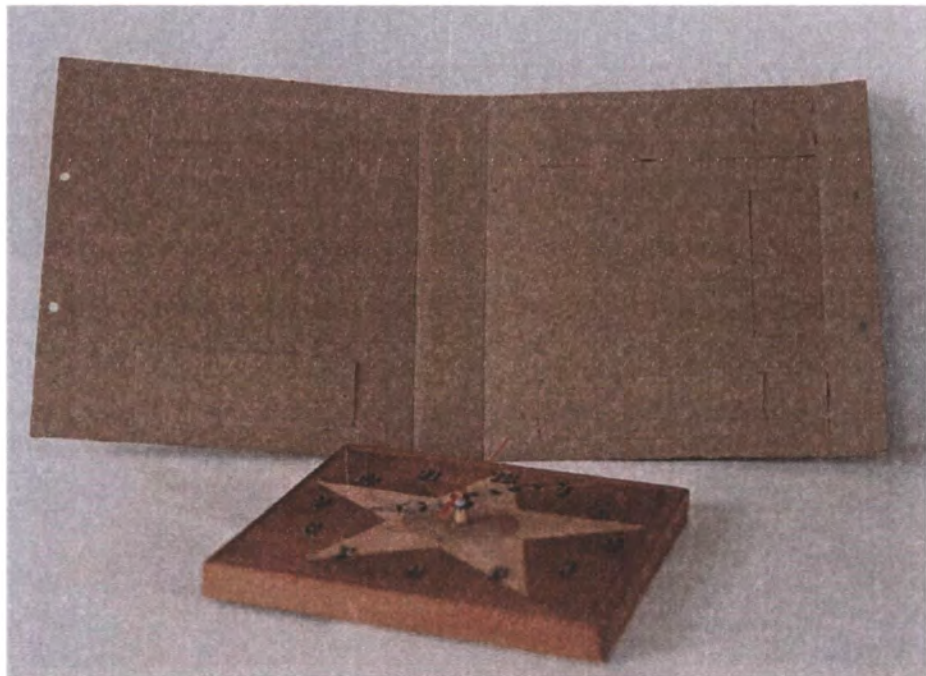
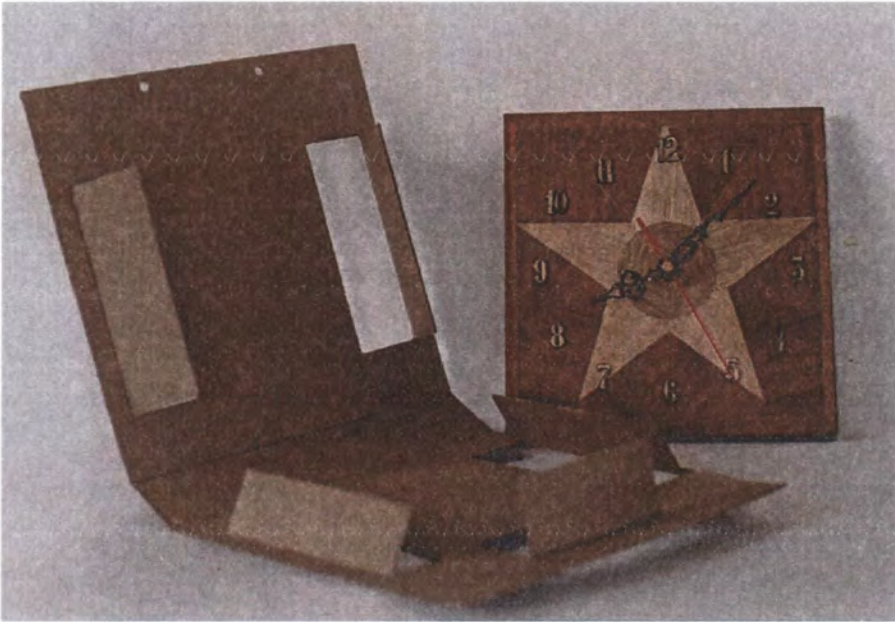
- El producto siempre debe estar acompañado de su etiqueta. En el capítulo siguiente ("Normatividad Rotulado") se encuentran las especificaciones de esta.

- En cuanto al embalaje las especificaciones se encuentran en el capítulo "Propuesta de Embalaje".





## PROPUESTAS DE EMPAQUE



---

## PROPUESTAS DE EMPAQUE

Alirio Cristancho

**PRODUCTO:** Línea de contenedores elaborados a partir de botellas plásticas de gaseosa (2,5 lt).

**ANTECEDENTES EMPAQUE:** No contaba con empaque para sus productos.

**PROPUESTA DE EMPAQUE:** Se desarrollaron 3 líneas de empaques.

1 - Línea de empaques en cartón corrugado.

- Cartón corrugado onda tipo D, calibre 1,5 mm, color kraft.

- Empaque de una sola pieza.

- No requiere pegante para su armado, se utilizan pestañas en el mismo material del empaque.

- Diseño que permite exhibir el producto disminuyendo la manipulación del producto y del empaque por parte del comprador.

- Eficiencia en la apilabilidad antes de su uso que se traduce en ahorro de espacio dentro del taller.

- Empaque elaborado en material reciclable, cumpliendo así la norma internacional de calidad ISO.

### Recomendaciones:

- La calidad en los acabados del empaque es muy importante ya que este es el que le da valor agregado al producto. **“Un buen empaque puede vender un mal producto, pero un mal empaque puede arruinar un excelente producto”.**

- Elaborar una plantilla en cartón o madera del empaque en cartón para que este siempre quede recto y simétrico. También puede tenerse un troquel para cartón siempre y cuando el volumen de ventas sea considerable y se libere la inversión del troquel y la troquelada.

- Emplear cartón doble color, en el interior blanco para resaltar el producto y en el exterior color kraft para aumentar el tiempo de vida del empaque por la manipulación a la que está expuesto.

- Incorporar al empaque el logotipo del taller y teléfonos por medio de stickers.

## PROPUESTAS DE EMPAQUE

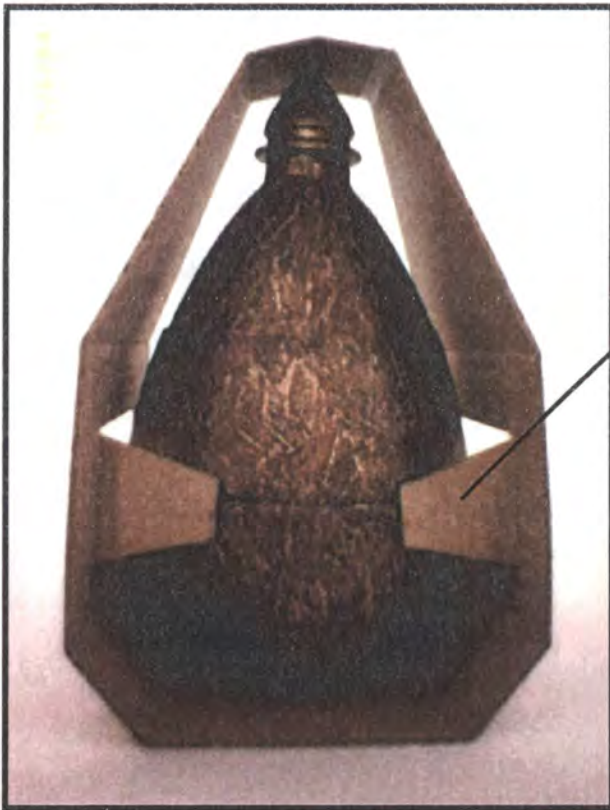
Reciclable

- Incorporar al empaque la simbología para empaques en material reciclable.



- El producto siempre debe estar acompañado de su etiqueta. En el capítulo siguiente ("Normatividad Rotulado") se encuentran las especificaciones de esta.

- En cuanto al embalaje las especificaciones se encuentran en el capítulo "Propuesta de Embalaje".



Realizando cortes en el cartón se consiguen la pestañas que facilitan el agarre del producto



Del mismo desarrollo del empaque se elabora este inserto que sostiene el producto y lo fija al empaque



## PROPUESTAS DE EMPAQUE

2 - Línea de empaque en plástico reciclado.

- Empaque originado de las botellas plásticas de gaseosa, material del que elabora los productos el artesano en mención.
- Empaque de fácil elaboración.
- Empaque de bajo costo.
- Empaque que da identidad al producto contenido y resalta el acertado aprovechamiento de material de desecho.
- Diseño que permite exhibir el producto disminuyendo la manipulación del producto y del empaque por parte del comprador.
- Empaque elaborado en material reciclable y empaque al que se le puede dar un post-uso, cumpliendo así la norma internacional de calidad ISO.

### Recomendaciones:

- Utilizar el material para el empaque en su estado original, no aplicarle pintura ni ningún tipo de recubrimiento.
- Incorporar al empaque la simbología para empaques en material reciclable y empaques reutilizables.

Reutilizable



Reciclable



- El producto siempre debe estar acompañado de su etiqueta.



## PROPUESTAS DE EMPAQUE



---

## PROPUESTAS DE EMPAQUE

3 - Línea de empaque en papel reciclado.

- Papel similar al de colgadura, de buena resistencia y facilidad para el corte.
- Empaque de fácil elaboración.
- Empaque de material flexible que permite la apilabilidad antes de su uso.
- Diseño que permite exhibir el producto disminuyendo la manipulación del producto y del empaque por parte del comprador.
- Empaque elaborado en material reciclable, cumpliendo así la norma internacional de calidad ISO.

### Recomendaciones:

- Para una más rápida elaboración emplear una sola tira lateral.
- Para no emplear pegantes, realizar cortes en las tiras verticales y pasar la tira lateral por medio de estas como una especie de "cinturón".
- Utilizar las tiras en su color original (blanco) para resaltar más el producto.
- Mejorar la apariencia de la manija, puede ser en cabuya de tejido más fino o en el mismo material del empaque prolongando el tamaño de las tiras de papel.
- Incorporar al empaque la simbología para empaques en material reciclable.

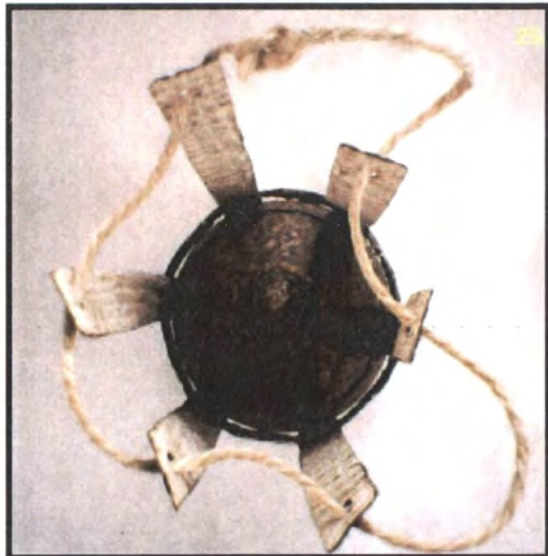
Reciclable





---

## PROPUESTAS DE EMPAQUE



---

## PROPUESTAS DE EMPAQUE

Ana Rosa Montenegro

**PRODUCTO:** Bisutería.

**ANTECEDENTES EMPAQUE:** No contaba con empaque para sus productos.

### PROPUESTA DE EMPAQUE:

- Se desarrollaron dos empaques genéricos en cartón corrugado onda tipo D, calibre 1,5 mm, color kraft.
- Empaques de una sola pieza.
- No requieren pegante para su armado. Para el de collares y aretes para el cierre se emplea una cinta o cordel y para el de prendedores se cierra por medio de una pestaña en el mismo cartón.
- Se emplean cortes en el mismo material para la generación de pestañas que cumplen la función de sujetar el producto (Collares, aretes y prendedores), evitando la salida de este del empaque.
- Material de empaque rígido que permite la protección del producto.
- En el empaque para prendedores el diseño permite la exhibición del producto.
- Eficiencia en la apilabilidad antes de su uso que se traduce en ahorro de espacio dentro del taller.
- Empaque elaborado en material reciclable, cumpliendo así la norma internacional de calidad ISO.

### Recomendaciones:

- La calidad en los acabados del empaque es muy importante ya que este es el que le da valor agregado al producto. **“Un buen empaque puede vender un mal producto, pero un mal empaque puede arruinar un excelente producto”.**
- Elaborar una plantilla en cartón o madera del empaque en cartón para que este siempre quede recto y simétrico. También puede tenerse un troquel para cartón siempre y cuando el volumen de ventas sea considerable y se libere la inversión del troquel y la troquelada.
- Incorporar al empaque el logotipo del taller y teléfonos por medio de stickers.

---

## PROPUESTAS DE EMPAQUE

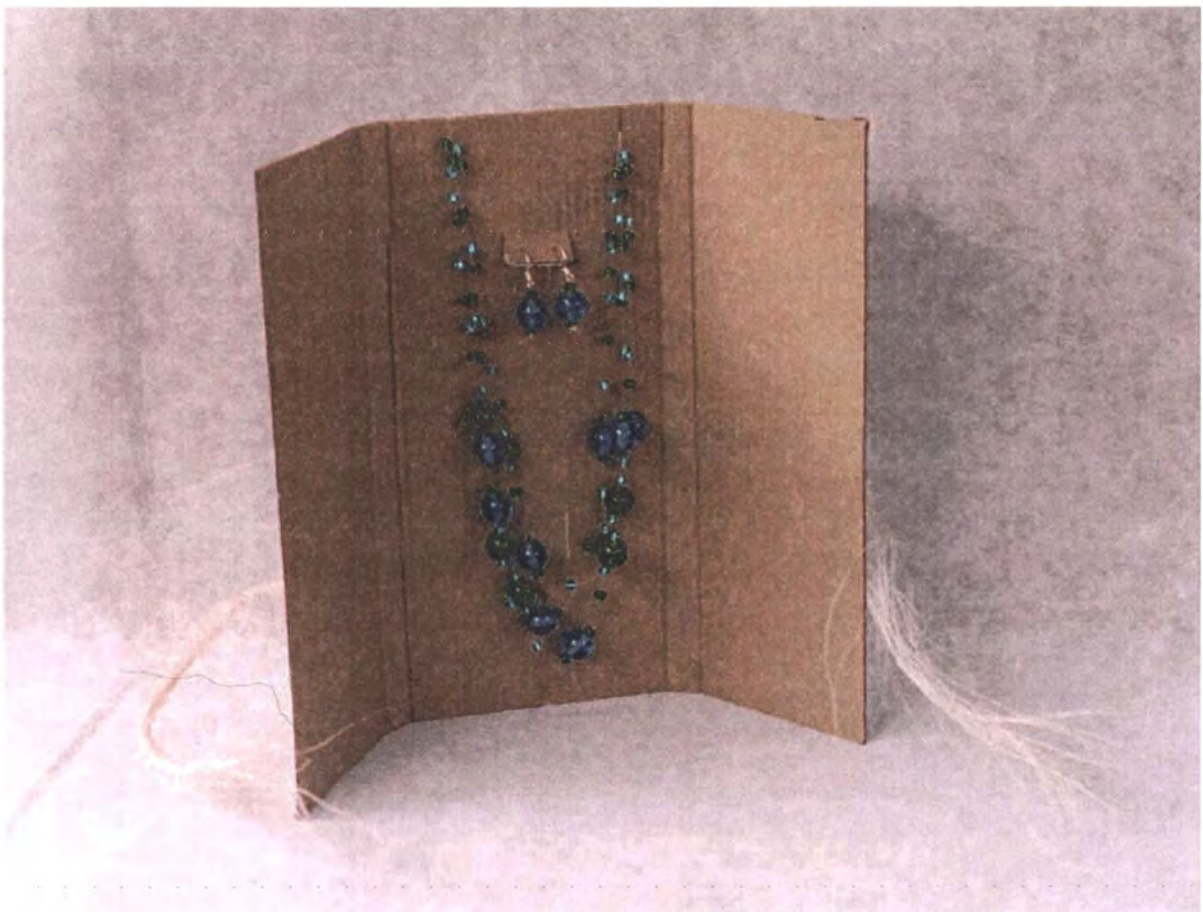
- Incorporar al empaque la simbología para empaques en material reciclable.

Reciclable



- El producto siempre debe estar acompañado de su etiqueta. En el capítulo siguiente (“Normatividad Rotulado”) se encuentran las especificaciones de esta.

- En cuanto al embalaje las especificaciones se encuentran en el capítulo “Propuesta de Embalaje”.





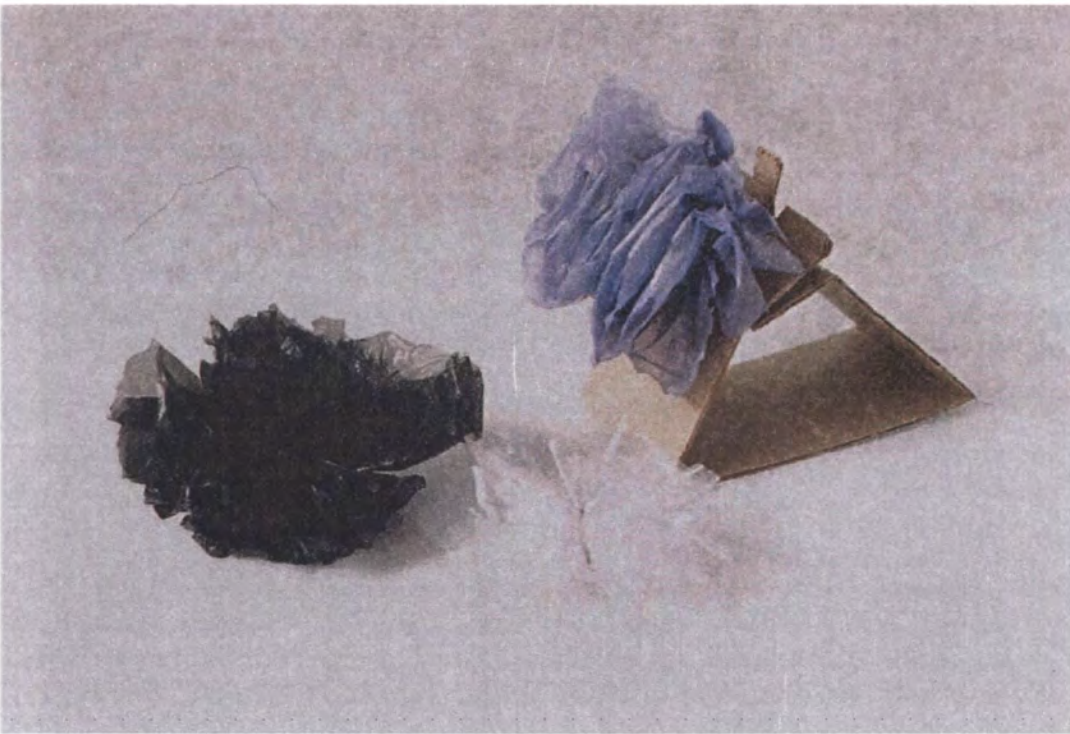
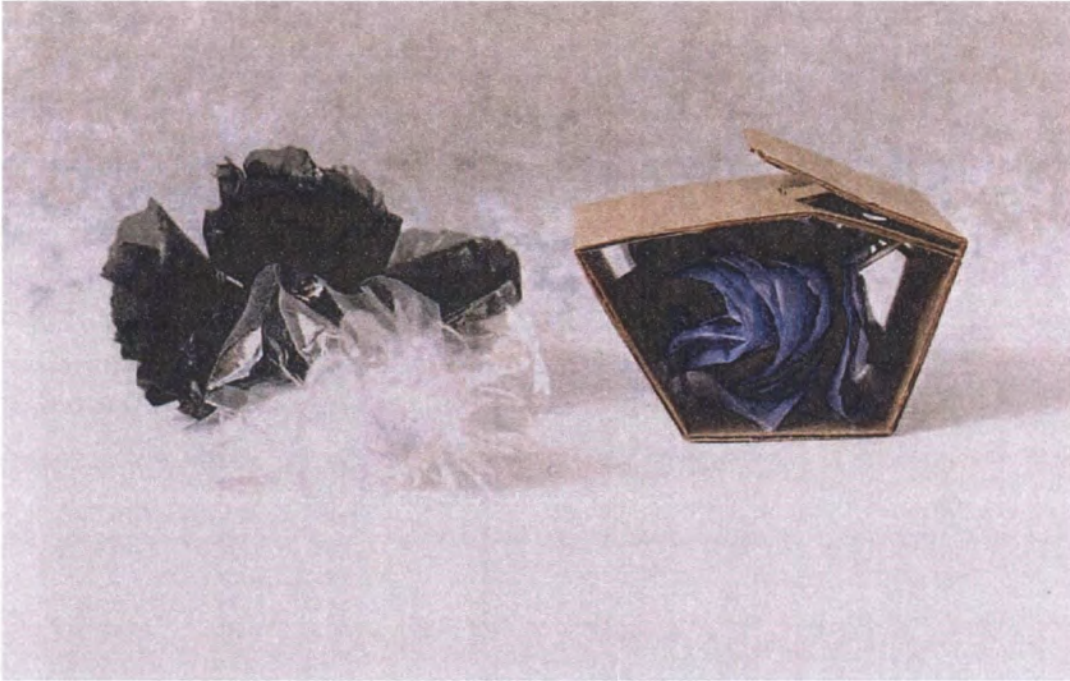
---

## PROPUESTAS DE EMPAQUE



---

## PROPUESTAS DE EMPAQUE





---

## PROPUESTAS DE EMPAQUE

### Cooperativa Banama

**PRODUCTO:** Artículos en cuero. Oficios: Confección y marroquinería.

**ANTECEDENTES EMPAQUE:** No contaban con empaque para sus productos.

**PROPUESTA DE EMPAQUE:** Se desarrollaron dos tipos de empaque genérico. Dos para los productos de marroquinería y uno para los de confección como chaquetas y abrigos.

**EMPAQUES PARA PRODUCTOS MARROQUINERIA:**

- Empaques genéricos en entretela y en vinilo transparente calibre 6.
- Empaques de una sola pieza.
- Para su elaboración se pasan dos costuras con máquina de coser o a mano una a cada lado del empaque. Para los de entretela, hilo en color de la tela; para los de vinilo, nylon transparente o en cualquiera de los dos casos emplear hilo que combine con el color del producto empacado o el color que identifique al taller siempre y cuando en el empaque este impresa la imagen gráfica.
- Los empaques en entretela protegen el producto de las ralladuras y el polvo. Los empaques en vinilo protegen de ralladuras, de la humedad, el polvo y permiten exhibir el producto disminuyendo la manipulación del producto y del empaque por parte del comprador.
- Empaques a los cuales el comprador puede darles un post-uso cumpliendo así la norma internacional de calidad ISO.

**EMPAQUES PARA PRODUCTOS CONFECCION:**

- Empaque en entretela.
- Empaque de una sola pieza.
- Para su elaboración se pasan dos costuras con máquina de coser una a cada lado del empaque en hilo del color de la entretela o el color que identifique al taller siempre y cuando en el empaque este impresa la imagen gráfica.
- Empaque que va acompañado de gancho plástico o de madera.
- Los empaques en entretela protegen el producto de las ralladuras y el polvo.



---

## PROPUESTAS DE EMPAQUE

- Empaque que genera un valor agregado en la venta, ya que es un empaque que protege el producto y el cliente va a continuar utilizando con este fin, además que se logra dar cumplimiento a la norma internacional de calidad ISO.

### Recomendaciones:

- La calidad en los acabados del empaque es muy importante ya que este es el que le da valor agregado al producto. **“Un buen empaque puede vender un mal producto, pero un mal empaque puede arruinar un excelente producto”**.

- Elaborar una plantilla en cartón del empaque para que este siempre quede recto y simétrico. Debe tenerse mucha precisión en las costuras para que estas queden uniformes y rectas.

- Si no se cuenta con máquina de coser para la elaboración de los empaques las costuras pueden realizarse manualmente siempre y cuando las puntadas sean parejas. No es necesario que sean cortas ya que el producto a empacar es grande y no corre riesgo de salirse del empaque.

- Cuando el empaque se elabora de una sola pieza, realizar las costuras a los dos lados, no a un lado y en la base ya que visualmente no se ve simétrico.

- Para los empaques de productos de marroquinería se deben usar cordones anchos para darle fuerza visual al empaque. Estos pueden elaborarse en cuero o hilos trenzados.

Reutilizable

- Incorporar al empaque la simbología para empaques reutilizables.



- Incorporar a los empaques el logotipo del taller y teléfonos por medio de impresión, buscando la recordación de la marca y la posibilidad de futuros contactos, más si se tiene en cuenta que el cliente va a reutilizar estos empaques.

- El producto siempre debe estar acompañado de su etiqueta. En el capítulo siguiente (“Normatividad Rotulado”) se encuentran las especificaciones de esta.

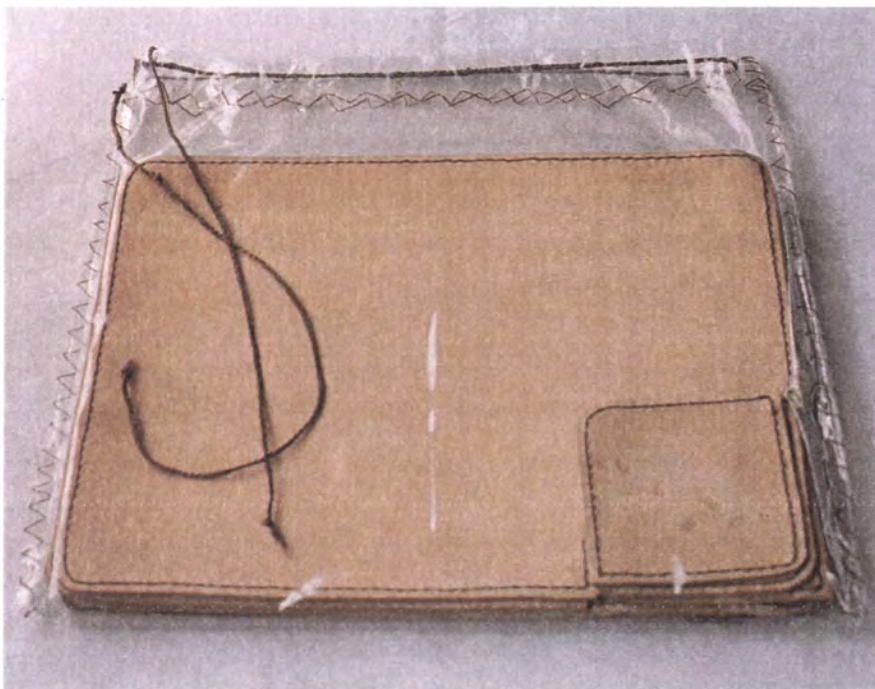
- En cuanto al embalaje las especificaciones se encuentran en el capítulo “Propuesta de Embalaje”.

---

## PROPUESTAS DE EMPAQUE



## PROPUESTAS DE EMPAQUE





**PRODUCTO:** Encolados en motivos religiosos (Vírgenes, cruces).

**ANTECEDENTES EMPAQUE:** No contaba con empaque para sus productos.

**PROPUESTA DE EMPAQUE:**

- Se desarrolló un empaque genérico en cartón corrugado onda tipo A, calibre 5 mm, color kraft.
- Empaque de tres piezas.
- Desarmable.
- No requiere pegante para su armado, para el cierre se emplea una especie de collar elaborado en el mismo material del empaque.
- El "collar" con que se cierra el empaque puede aprovecharse para incorporar la imagen gráfica ya que es el punto sobresaliente del empaque.
- Por ser un producto delicado se determinó diseñar un empaque completamente cerrado. Aunque la apariencia cuando está armado es de una caja convencional, su elaboración es mucho más sencilla y no requiere de los pegues de una caja.
- Material de empaque rígido que permite la protección del producto de golpes y presiones.
- Eficiencia en la apilabilidad antes de su uso que se traduce en ahorro de espacio dentro del taller.
- Al ser un producto de tamaño considerable deben incorporarse manijas para la fácil manipulación por parte del comprador.
- Empaque elaborado en material reciclable, cumpliendo así la norma internacional de calidad ISO.

**Recomendaciones:**

- La calidad en los acabados del empaque es muy importante ya que este es el que le da valor agregado al producto. **"Un buen empaque puede vender un mal producto, pero un mal empaque puede arruinar un excelente producto"**.
- Elaborar una plantilla en cartón o madera del empaque en cartón para que este siempre quede recto y simétrico.

## PROPUESTAS DE EMPAQUE

- Para la manija emplear un cordón o fibra del color que identifique al taller siempre y cuando la imagen grafica vaya incorporada al empaque. Si no, emplear una manija de color beige o café, para tener relación con el material del empaque y el producto empacado (Tonalidades ocre-café).

- Para elaborar los orificios por donde pasa la manija puede emplearse un troquel de marroquinería.

- Incorporar al empaque la simbología para empaques en material reciclable.

Reciclable



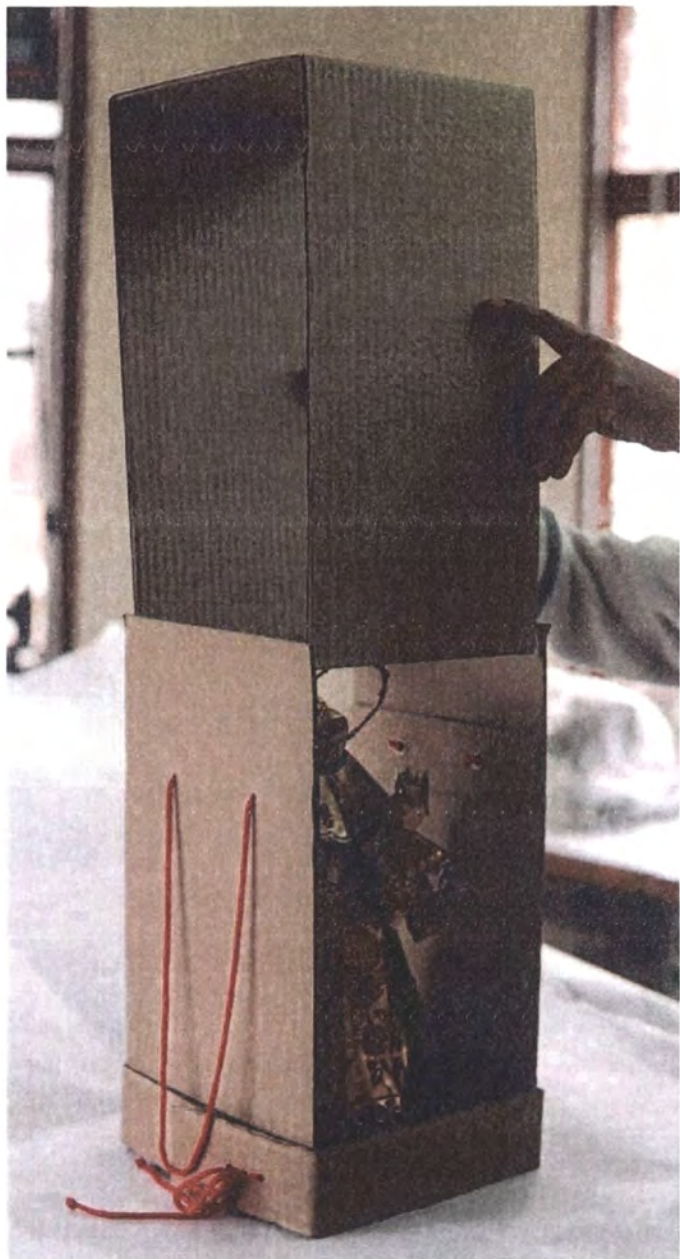
- Incorporar al empaque el logotipo del taller y teléfonos por medio de stickers.

- El producto siempre debe estar acompañado de su etiqueta. En el capítulo siguiente ("Normatividad Rotulado") se encuentran las especificaciones de esta.

- En cuanto al embalaje las especificaciones se encuentran en el capítulo "Propuesta de Embalaje".



## PROPUESTAS DE EMPAQUE





**PRODUCTO:** Línea de muñequería en porcelanicrom.

**ANTECEDENTES EMPAQUE:** No contaba con empaque para sus productos.

**PROPUESTA DE EMPAQUE:**

- Se desarrollaron dos empaques genéricos en cartón corrugado onda tipo A, calibre 5 mm, color kraft.
- Un empaque para las productos grandes y pesados que consta de 3 piezas y uno para productos pequeños que consta de dos piezas.
- Los dos empaques son desarmables.
- No requieren pegante para su armado, para el cierre del grande se emplea una especie de collar elaborado en el mismo material del empaque y para el pequeño una pestaña que se origina del mismo desarrollo del empaque.
- El "collar" con que se cierra el empaque grande puede aprovecharse para incorporar la imagen gráfica ya que es el punto sobresaliente del empaque.
- Para los productos grandes, por ser delicados, se determino diseñar un empaque completamente cerrado. Aunque la apariencia cuando esta armado es de una caja convencional, su elaboración es mucho más sencilla y no requiere de los pegues de una caja.
- El empaque de los productos pequeños permite la exhibición del producto en el punto de exhibición. Para lograr la sujeción al empaque se emplean cortes en el mismo material que hacen las veces de "agarre".
- El material de los empaques es rígido, lo que permite la protección del producto de golpes.
- Eficiencia en la apilabilidad antes de su uso que se traduce en ahorro de espacio dentro del taller.
- Los dos empaques constan de manijas para la fácil manipulación por parte del comprador.
- Empaque elaborado en material reciclable, cumpliendo así la norma internacional de calidad ISO.

---

## PROPUESTAS DE EMPAQUE

### Recomendaciones:

- La calidad en los acabados del empaque es muy importante ya que este es el que le da valor agregado al producto. **“Un buen empaque puede vender un mal producto, pero un mal empaque puede arruinar un excelente producto”**.
- Elaborar una plantilla en cartón o madera del empaque en cartón para que este siempre quede recto y simétrico. También puede tenerse un troquel para cartón para el empaque pequeño siempre y cuando el volumen de ventas sea considerable y se libere la inversión del troquel y la troquelada.
- Emplear cartón doble color, en el interior blanco para resaltar el producto y en el exterior color kraft para aumentar el tiempo de vida del empaque por la manipulación a la que está expuesto.
- Para las manijas emplear un cordón o fibra del color que identifique al taller siempre y cuando la imagen gráfica vaya incorporada al empaque. Si no, emplear una manija de color beige o café, para tener relación con el material del empaque.
- Para elaborar los orificios por donde pasa la manija puede emplearse un troquel de marroquinería.
- Incorporar al empaque la simbología para empaques en material reciclable.

Reciclable



- Incorporar al empaque el logotipo del taller y teléfonos por medio de stickers.
- El producto siempre debe estar acompañado de su etiqueta. En el capítulo siguiente (“Normatividad Rotulado”) se encuentran las especificaciones de esta.
- En cuanto al embalaje las especificaciones se encuentran en el capítulo “Propuesta de Embalaje”.

---

## PROPUESTAS DE EMPAQUE





## PROPUESTAS DE EMPAQUE



---

## PROPUESTAS DE EMPAQUE

Fabiola Cicery

**PRODUCTO:** Línea de productos tejidos en algodón.

**ANTECEDENTES EMPAQUE:** No contaba con empaque para sus productos.

### PROPUESTA DE EMPAQUE:

- Se desarrollo un empaque genérico en plástico transparente, vinilo calibre 6.
- Empaque de tres piezas.
- Para su elaboración se cortan las tapas anterior y posterior (Del mismo tamaño) y la pieza del contorno. Al coser la pieza del contorno a las tapas se emplea un sesgo en tela que ayuda a cubrir los empates del plástico.
- Puede emplearse para las costuras nylon transparente o hilo del mismo color del sesgo.
- La manija del empaque es elaborada en el mismo sesgo para evitar la mezcla de más materiales y crear uniformidad en el empaque.
- Material de empaque que protege el producto de la humedad y el polvo y permite exhibir el producto disminuyendo la manipulación del producto y del empaque por parte del comprador.
- Empaque al cual el comprador puede darle un post-uso cumpliendo así la norma internacional de calidad ISO y generando valor agregado al producto.

### Recomendaciones:

- La calidad en los acabados del empaque es muy importante ya que este es el que le da valor agregado al producto. **“Un buen empaque puede vender un mal producto, pero un mal empaque puede arruinar un excelente producto”.**
- Elaborar una plantilla en cartón del empaque para que este siempre quede recto y simétrico. Debe tenerse mucha precisión en las costuras para que estas queden uniformes y rectas.
- Emplear un sesgo del color de la imagen corporativa para crear identidad de la empresa.
- Incorporar al empaque la simbología para empaques reutilizables.

Reutilizable





---

## PROPUESTAS DE EMPAQUE

- Incorporar al empaque el logotipo del taller y teléfonos por medio de impresión buscando la recordación de la marca y la posibilidad de futuros contactos, más si se tiene en cuenta que el cliente va a reutilizar estos empaques.
- El producto siempre debe estar acompañado de su etiqueta. En el capítulo siguiente (“Normatividad Rotulado”) se encuentran las especificaciones de esta.
- En cuanto al embalaje las especificaciones se encuentran en el capítulo “Propuesta de Embalaje”.





---

## PROPUESTAS DE EMPAQUE

Flor Miriam Prieto

**PRODUCTO:** Productos en madera decorada (Portarretratos, portalápices, portatarjetas).

**ANTECEDENTES EMPAQUE:** No contaba con empaque para sus productos.

### PROPUESTA DE EMPAQUE:

- Se desarrolló un empaque genérico en cartón micro corrugado single face color kraft.
- Empaque de una sola pieza.
- Se emplean cortes en el mismo material para la generación de pestañas que cumplen la función de sujetar el producto para evitar la salida de este del empaque.
- No requiere pegante para su armado, para el cierre se emplea una cinta o cordel.
- Como los productos son desarmables, estos se empacan desarmados y se unen las piezas con un cordel. Este debe ser igual al que se emplea para cerrar el empaque para crear uniformidad.
- Material de empaque rígido que permite la protección del producto de golpes y ralladuras.
- Eficiencia en la apilabilidad antes de su uso que se traduce en ahorro de espacio dentro del taller.
- Empaque elaborado en material reciclable, cumpliendo así la norma internacional de calidad ISO.

### Recomendaciones:

- La calidad en los acabados del empaque es muy importante ya que este es el que le da valor agregado al producto. **“Un buen empaque puede vender un mal producto, pero un mal empaque puede arruinar un excelente producto”.**
- Elaborar una plantilla en cartón o madera del empaque en cartón para que este siempre quede recto y simétrico. También puede tenerse un troquel para cartón siempre y cuando el volumen de ventas sea considerable y se libere la inversión del troquel y la troquelada.

## PROPUESTAS DE EMPAQUE

- Puede también emplearse cartón corrugado, onda tipo D, calibre 1,5 mm.
- La flauta u ondas del cartón deben colocarse hacia el exterior para evitar marcas en el producto.
- Para elaborar los orificios por donde pasa el cordel de cierre puede emplearse un troquel de marroquinería.
- Incorporar al empaque la simbología para empaques en material reciclable.

Reciclable



- Incorporar al empaque el logotipo del taller y teléfonos por medio de stickers.
- El producto siempre debe estar acompañado de su etiqueta. En el capítulo siguiente ("Normatividad Rotulado") se encuentran las especificaciones de esta.
- En cuanto al embalaje las especificaciones se encuentran en el capítulo "Propuesta de Embalaje".



---

## PROPUESTAS DE EMPAQUE

Heriberto Barroso

**PRODUCTO:** Productos de marroquinería.

**ANTECEDENTES EMPAQUE:** No contaba con empaque para sus productos.

### PROPUESTA DE EMPAQUE:

- Se desarrolló un empaque genérico en entretela o interlón.
- Empaque de una sola pieza.
- Para su elaboración se pasan dos costuras con máquina de coser una a cada lado del empaque en hilo del mismo color de la entretela. Puede también coserse a mano en hilo del color de la entretela, en cuero o en hilo del color que identifique al taller siempre y cuando en el empaque este impresa la imagen gráfica.
- Los empaques en entretela protegen el producto de las ralladuras y el polvo.
- Empaques a los cuales el comprador puede darles un post-uso cumpliendo así la norma internacional de calidad ISO y generando valor agregado al producto.

### Recomendaciones:

- La calidad en los acabados del empaque es muy importante ya que este es el que le da valor agregado al producto. **“Un buen empaque puede vender un mal producto, pero un mal empaque puede arruinar un excelente producto”**.
- Elaborar una plantilla en cartón del empaque para que este siempre quede recto y simétrico. Debe tenerse mucha precisión en las costuras para que estas queden uniformes y rectas.
- Si no se cuenta con máquina de coser para la elaboración de los empaques las costuras pueden realizarse manualmente siempre y cuando las puntadas sean parejas. No es necesario que sean cortas ya que el producto a empacar es grande y no corre riesgo de salirse del empaque.
- Cuando el empaque se elabora de una sola pieza realizar las costuras a los dos lados, no a un lado y en la base ya que visualmente no se ve simétrico.
- Para los cierres del empaque deben usar cordones en cuero anchos para darle fuerza visual al empaque.



---

## PROPUESTAS DE EMPAQUE

Reutilizable

- Incorporar al empaque la simbología para empaques reutilizables.



- Incorporar a los empaques el logotipo del taller y teléfonos por medio de impresión, buscando la recordación de la marca y la posibilidad de futuros contactos, más si se tiene en cuenta que el cliente va a reutilizar estos empaques.
- El producto siempre debe estar acompañado de su etiqueta. En el capítulo siguiente ("Normatividad Rotulado") se encuentran las especificaciones de esta.
- En cuanto al embalaje las especificaciones se encuentran en el capítulo "Propuesta de Embalaje".



---

## PROPUESTAS DE EMPAQUE

Jacqueline Villareal

**PRODUCTO:** Productos en porcelanicrom (Balcones y figura varias).

**ANTECEDENTES EMPAQUE:** No contaba con empaque para sus productos.

### PROPUESTA DE EMPAQUE:

- Se desarrolló un empaque genérico en cartón corrugado onda tipo D, calibre 1,5 mm, color kraft.
- Empaque de una sola pieza.
- Se emplean cortes en el mismo material para la generación de pestañas que cumplen la función de sujetar el producto para evitar la salida de este del empaque.
- No requiere pegante para su armado, para el cierre se emplea una cinta o cordel.
- Material de empaque rígido que permite la protección del producto de golpes.
- Eficiencia en la apilabilidad antes de su uso que se traduce en ahorro de espacio dentro del taller.
- Empaque elaborado en material reciclable, cumpliendo así la norma internacional de calidad ISO.

### Recomendaciones:

- La calidad en los acabados del empaque es muy importante ya que este es el que le da valor agregado al producto. **“Un buen empaque puede vender un mal producto, pero un mal empaque puede arruinar un excelente producto”.**
- Elaborar una plantilla en cartón o madera del empaque en cartón para que este siempre quede recto y simétrico. También puede tenerse un troquel para cartón siempre y cuando el volumen de ventas sea considerable y se libere la inversión del troquel y la troquelada.
- Para elaborar los orificios por donde pasa el cordel de cierre puede emplearse un troquel de marroquinería.

---

## PROPUESTAS DE EMPAQUE

Reciclable

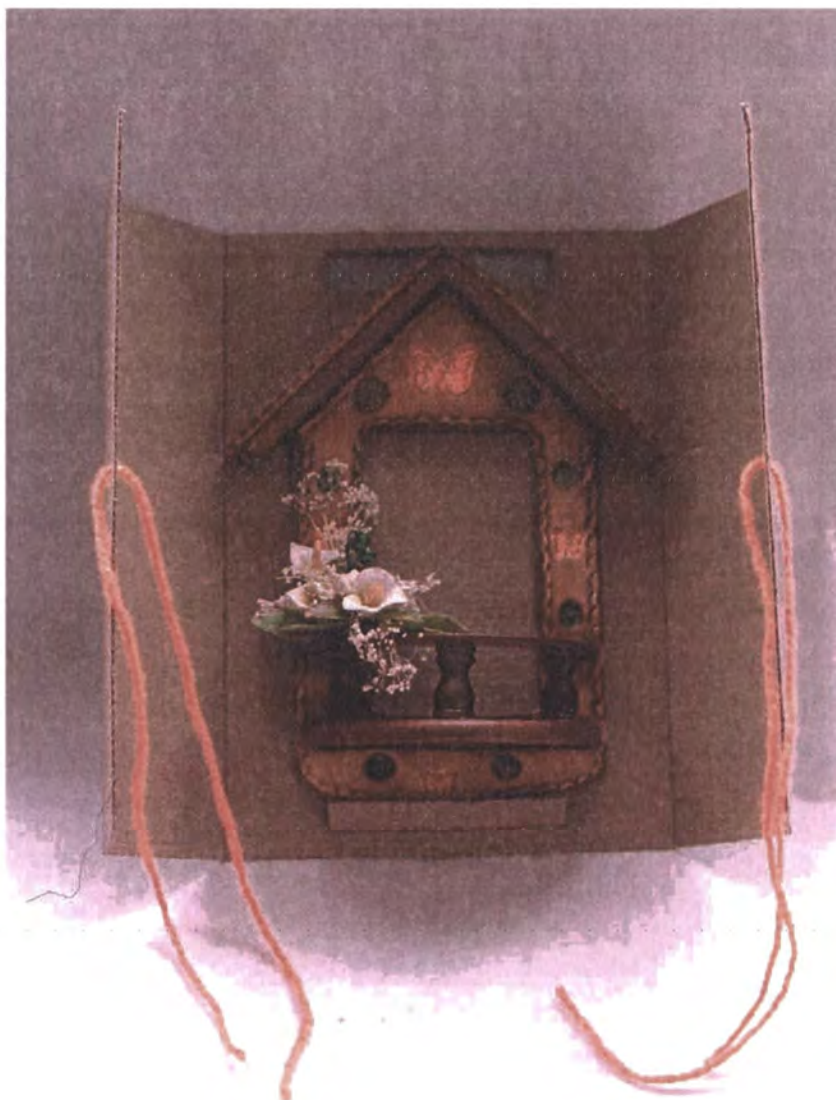
- Incorporar al empaque la simbología para empaques en material reciclable.



- Incorporar al empaque el logotipo del taller y teléfonos por medio de stickers.

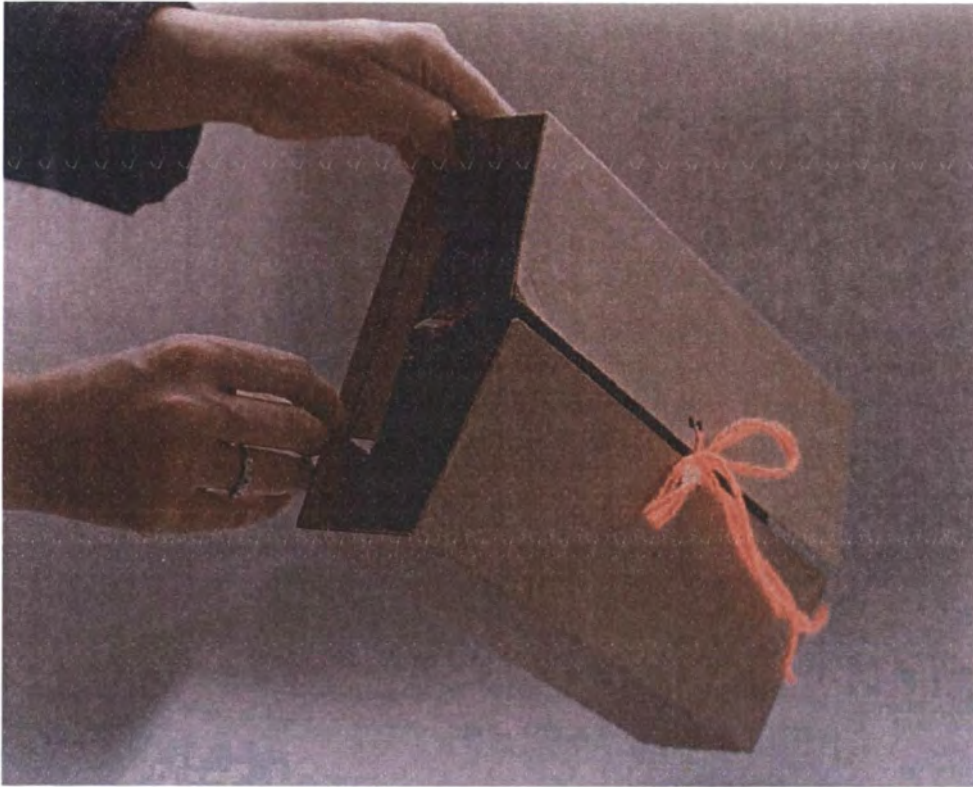
- El producto siempre debe estar acompañado de su etiqueta. En el capítulo siguiente ("Normatividad Rotulado") se encuentran las especificaciones de esta.

- En cuanto al embalaje las especificaciones se encuentran en el capítulo "Propuesta de Embalaje".





## PROPUESTAS DE EMPAQUE



---

## PROPUESTAS DE EMPAQUE

Janeth Ramirez

**PRODUCTO:** Línea de bolsos elaborados en tela.

**ANTECEDENTES EMPAQUE:** No contaba con empaque para sus productos.

### PROPUESTA DE EMPAQUE:

- Se desarrollaron empaques genéricos en plástico transparente, vinilo calibre 6.
- Empaque de una sola pieza.
- Para su elaboración se pasan dos costuras con máquina de coser una cada lado del empaque ya sea en nylon transparente, hilo de color que combine con el producto empacado o el color que identifique al taller siempre y cuando en el empaque este impresa la imagen gráfica.
- Material de empaque que protege el producto de la humedad y el polvo y permite exhibir el producto disminuyendo la manipulación del producto y del empaque por parte del comprador.
- Empaque de fácil manipulación, la manija hace parte del empaque disminuyendo costos.
- Empaque al cual el comprador puede darle un post-uso cumpliendo así la norma internacional de calidad ISO.

### Recomendaciones:

- La calidad en los acabados del empaque es muy importante ya que este es el que le da valor agregado al producto. **“Un buen empaque puede vender un mal producto, pero un mal empaque puede arruinar un excelente producto”**.
- Elaborar una plantilla en cartón del empaque para que este siempre quede recto y simétrico. Debe tenerse mucha precisión en las costuras para que estas queden uniformes y rectas.
- Si no se cuenta con máquina de coser para la elaboración del empaque las costuras pueden realizarse manualmente siempre y cuando las puntadas sean parejas. No es necesario que sean cortas ya que el producto a empacar es grande y no corre riesgo de salirse del empaque.
- Cuando el empaque se elabora de una sola pieza realizar las costuras a los dos lados, no a un lado y en la base ya que visualmente no se ve simétrico.

## PROPUESTAS DE EMPAQUE

- Ya que la manija de este empaque va incorporada al mismo material debe tenerse en cuenta la ergonomía para esta, debe ser fácil y cómodo de transportar.
- Incorporar al empaque la simbología para empaques reutilizables. Reutilizable



- Incorporar a los empaques el logotipo del taller y teléfonos por medio de impresión, buscando la recordación de la marca y la posibilidad de futuros contactos, más si se tiene en cuenta que el cliente va a reutilizar estos empaques.
- El producto siempre debe estar acompañado de su etiqueta. En el capítulo siguiente (“Normatividad Rotulado”) se encuentran las especificaciones de esta.
- En cuanto al embalaje las especificaciones se encuentran en el capítulo “Propuesta de Embalaje”.





---

## PROPUESTAS DE EMPAQUE

Luz Consuelo Reyes

**PRODUCTO:** Productos en madera decorada estilo country (Accesorios de mesa y cocina).

**ANTECEDENTES EMPAQUE:** No contaba con empaque para sus productos.

### PROPUESTA DE EMPAQUE:

- Se desarrolló un empaque genérico en cartón micro corrugado single face color kraft.
- Empaque de una sola pieza.
- Se emplean cortes en el mismo material para la generación de pestañas que cumplen la función de sujetar el producto para evitar la salida de este del empaque.
- No requiere pegante para su armado, para el cierre se emplea una cinta o cordel.
- Material de empaque rígido que permite la protección del producto de golpes y ralladuras.
- Eficiencia en la apilabilidad antes de su uso que se traduce en ahorro de espacio dentro del taller.
- Empaque elaborado en material reciclable, cumpliendo así la norma internacional de calidad ISO.

### Recomendaciones:

- La calidad en los acabados del empaque es muy importante ya que este es el que le da valor agregado al producto. **“Un buen empaque puede vender un mal producto, pero un mal empaque puede arruinar un excelente producto”.**
- Elaborar una plantilla en cartón o madera del empaque en cartón para que este siempre quede recto y simétrico. También puede tenerse un troquel para cartón siempre y cuando el volumen de ventas sea considerable y se libere la inversión del troquel y la troquelada.
- Puede también emplearse cartón corrugado, onda tipo D, calibre 1,5 mm.
- La flauta u ondas del cartón deben colocarse hacia el exterior para evitar marcas en el producto.

## PROPUESTAS DE EMPAQUE

- Para elaborar los orificios por donde pasa el cordel de cierre puede emplearse un troquel de marroquinería.

- Incorporar al empaque la simbología para empaques en material reciclable.

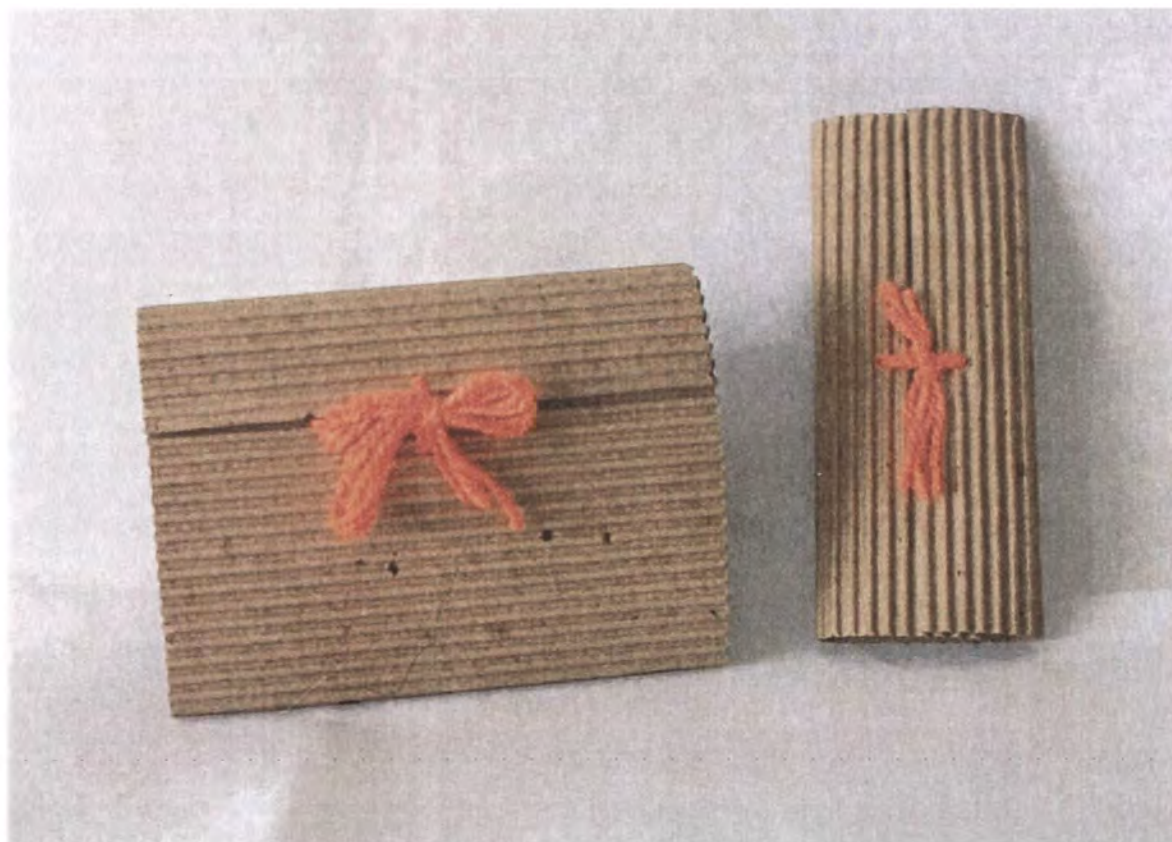
Reciclable



- Incorporar al empaque el logotipo del taller y teléfonos por medio de stickers.

- El producto siempre debe estar acompañado de su etiqueta. En el capítulo siguiente (“Normatividad Rotulado”) se encuentran las especificaciones de esta.

- En cuanto al embalaje las especificaciones se encuentran en el capítulo “Propuesta de Embalaje”.



---

## PROPUESTAS DE EMPAQUE





---

## PROPUESTAS DE EMPAQUE

Magnolia Rodríguez

**PRODUCTO:** Productos en porcelanicrom (Balcones y figura varias).

**ANTECEDENTES EMPAQUE:** No contaba con empaque para sus productos.

### PROPUESTA DE EMPAQUE:

- Se desarrolló un empaque genérico en cartón corrugado onda tipo D, calibre 1,5 mm, color kraft.
- Empaque de una sola pieza.
- Se emplean cortes en el mismo material para la generación de pestañas que cumplen la función de sujetar el producto para evitar la salida de este del empaque.
- No requiere pegante para su armado, para el cierre se emplea una cinta o cordel.
- Material de empaque rígido que permite la protección del producto de golpes.
- Eficiencia en la apilabilidad antes de su uso que se traduce en ahorro de espacio dentro del taller.
- Empaque elaborado en material reciclable, cumpliendo así la norma internacional de calidad ISO.

### Recomendaciones:

- La calidad en los acabados del empaque es muy importante ya que este es el que le da valor agregado al producto. **“Un buen empaque puede vender un mal producto, pero un mal empaque puede arruinar un excelente producto”.**
- Elaborar una plantilla en cartón o madera del empaque en cartón para que este siempre quede recto y simétrico. También puede tenerse un troquel para cartón siempre y cuando el volumen de ventas sea considerable y se libere la inversión del troquel y la troquelada.
- Para elaborar los orificios por donde pasa el cordel de cierre puede emplearse un troquel de marroquinería.
- Puede incorporarse una manija fija en la parte superior del empaque en la fibra empleada para el cierre del empaque.

---

## PROPUESTAS DE EMPAQUE

- Incorporar al empaque la simbología para empaques en material reciclable.

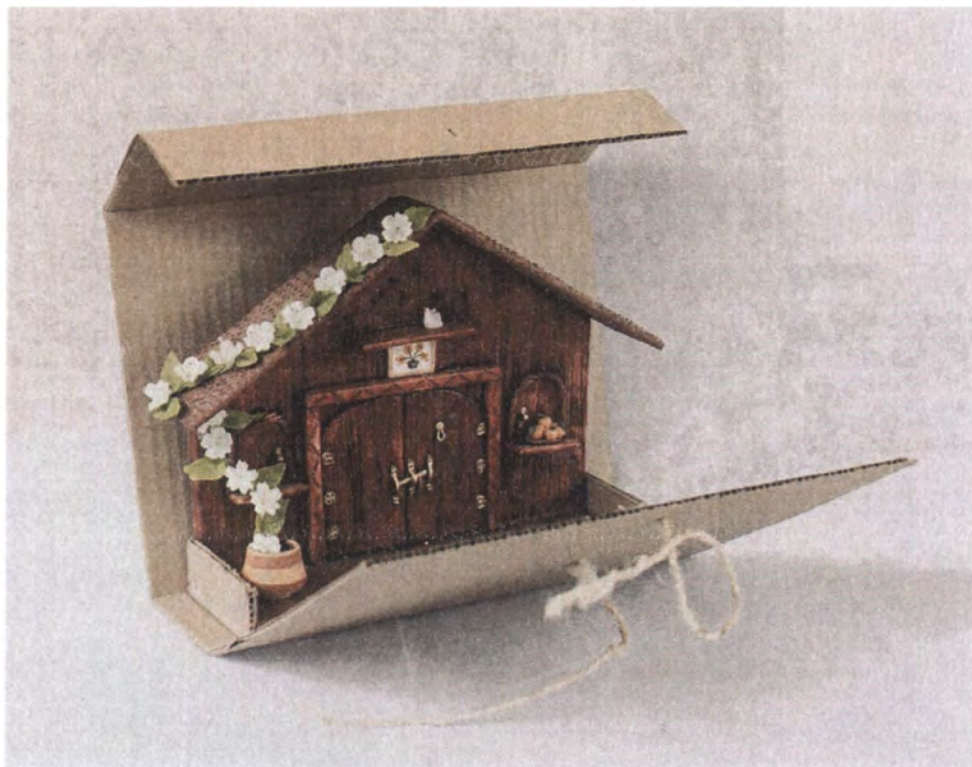
Reciclable



- Incorporar al empaque el logotipo del taller y teléfonos por medio de stickers.
- El producto siempre debe estar acompañado de su etiqueta. En el capítulo siguiente ("Normatividad Rotulado") se encuentran las especificaciones de esta.
- En cuanto al embalaje las especificaciones se encuentran en el capítulo "Propuesta de Embalaje".



## PROPUESTAS DE EMPAQUE





---

## PROPUESTAS DE EMPAQUE

Maria Hilda Muñoz

**PRODUCTO:** Línea de productos tejidos en crochet y punto de cruz (Carpetas, individuales, vestidos de baño, ropa para muñecas).

**ANTECEDENTES EMPAQUE:** No contaba con empaque para sus productos.

### PROPUESTA DE EMPAQUE:

- Se desarrollo un empaque genérico en plástico transparente, vinilo calibre 6.
- Empaque de una sola pieza.
- Para su elaboración se cose a mano cada lado del empaque con hilo de color que combine con el producto empacado o el color que identifique al taller siempre y cuando en el empaque este impresa la imagen gráfica.
- Material de empaque que protege el producto de la humedad y el polvo y permite exhibir el producto disminuyendo la manipulación del producto y del empaque por parte del comprador.
- Para el cierre del empaque se hace un dobladillo con el mismo tipo de puntada de los laterales y se pasa un cordón a cada lado para generar las manijas del empaque.
- Empaque al cual el comprador puede darle un post-uso cumpliendo así la norma internacional de calidad ISO y generando valor agregado al producto.

### Recomendaciones:

- La calidad en los acabados del empaque es muy importante ya que este es el que le da valor agregado al producto. **“Un buen empaque puede vender un mal producto, pero un mal empaque puede arruinar un excelente producto”.**
- Elaborar una plantilla en cartón del empaque para que este siempre quede recto y simétrico. Debe tenerse mucha precisión en las costuras para que estas queden uniformes y rectas.
- Las puntadas pueden ser largas ya que el producto a empacar no corre riesgo de salirse del empaque.
- Cuando el empaque se elabora de una sola pieza realizar las costuras a los dos lados, no a un lado y en la base ya que visualmente no se ve simétrico.

---

## PROPUESTAS DE EMPAQUE

- Incorporar al empaque la simbología para empaques reutilizables. Reutilizable



- Incorporar a los empaques el logotipo del taller y teléfonos por medio de impresión, buscando la recordación de la marca y la posibilidad de futuros contactos, más si se tiene en cuenta que el cliente va a reutilizar estos empaques.
- El producto siempre debe estar acompañado de su etiqueta. En el capítulo siguiente ("Normatividad Rotulado") se encuentran las especificaciones de esta.
- En cuanto al embalaje las especificaciones se encuentran en el capítulo "Propuesta de Embalaje".

o



## PROPUESTAS DE EMPAQUE





---

## PROPUESTAS DE EMPAQUE

Marisol Riaño

**PRODUCTO:** Productos en guadua (Contenedores y candelabros).

**ANTECEDENTES EMPAQUE:** No contaba con empaque para sus productos.

### PROPUESTA DE EMPAQUE:

- Se desarrolló un empaque genérico en cartón corrugado onda tipo D, calibre 1,5 mm, color kraft.
- Empaque de una sola pieza.
- Se emplean cortes en el mismo material del empaque para la generación de pestañas que cumplen la función de sujetar el producto para evitar la salida de este del empaque.
- No requiere pegante para su armado, para el cierre se emplea una pestaña del mismo desarrollo del empaque.
- Material de empaque rígido que permite la protección del producto.
- Diseño que permite exhibir el producto disminuyendo la manipulación del producto y del empaque por parte del comprador.
- Eficiencia en la apilabilidad antes de su uso que se traduce en ahorro de espacio dentro del taller.
- Empaque elaborado en material reciclable, cumpliendo así la norma internacional de calidad ISO.

### Recomendaciones:

- La calidad en los acabados del empaque es muy importante ya que este es el que le da valor agregado al producto. **“Un buen empaque puede vender un mal producto, pero un mal empaque puede arruinar un excelente producto”.**
- Elaborar una plantilla en cartón o madera del empaque en cartón para que este siempre quede recto y simétrico. También puede tenerse un troquel para cartón siempre y cuando el volumen de ventas sea considerable y se libere la inversión del troquel y la troquelada.
- Para la manija emplear una fibra natural, puede ser cabuya de tejido fino o una trenza en calceta de plátano.

---

## PROPUESTAS DE EMPAQUE

- Incorporar al empaque la simbología para empaques en material reciclable.

Reciclable



- Para elaborar los orificios por donde pasa la manija puede emplearse un troquel de marroquinería.

- Incorporar al empaque el logotipo del taller y teléfonos por medio de stickers.

- El producto siempre debe estar acompañado de su etiqueta. En el capítulo siguiente ("Normatividad Rotulado") se encuentran las especificaciones de esta.

- En cuanto al embalaje las especificaciones se encuentran en el capítulo "Propuesta de Embalaje".

---

## PROPUESTAS DE EMPAQUE





---

## PROPUESTAS DE EMPAQUE

Marta Lozano-Marta Parra

**PRODUCTO:** Línea de bolsos tejidos.

**ANTECEDENTES EMPAQUE:** No contaban con empaque para sus productos.

### PROPUESTA DE EMPAQUE:

- Se desarrollo un empaque genérico en plástico transparente, vinilo calibre 6.
- Empaque de una sola pieza.
- Para su elaboración se pasan dos costuras con máquina de coser una cada lado del empaque ya sea en nylon transparente, hilo de color que combine con el producto empacado o el color que identifique al taller siempre y cuando en el empaque este impresa la imagen gráfica.
- Para el cierre del empaque se hace un dobladillo y se pasa un cordón a cada lado para generar las manijas del empaque.
- Material de empaque que protege el producto de la humedad y el polvo y permite exhibir el producto disminuyendo la manipulación del producto y del empaque por parte del comprador.
- Empaque al cual el comprador puede darle un post-uso cumpliendo así la norma internacional de calidad ISO y generando valor agregado al producto.

### Recomendaciones:

- La calidad en los acabados del empaque es muy importante ya que este es el que le da valor agregado al producto. **“Un buen empaque puede vender un mal producto, pero un mal empaque puede arruinar un excelente producto”**.
- Elaborar una plantilla en cartón del empaque para que este siempre quede recto y simétrico. Debe tenerse mucha precisión en las costuras para que estas queden uniformes y rectas.
- Si no se cuenta con máquina de coser para la elaboración del empaque las costuras pueden realizarse manualmente siempre y cuando las puntadas sean parejas. No es necesario que sean cortas ya que el producto a empacar es grande y no corre riesgo de salirse del empaque.
- Cuando el empaque se elabora de una sola pieza realizar las costuras a los dos lados, no a un lado y en la base ya que visualmente no se ve simétrico.

---

## PROPUESTAS DE EMPAQUE

- Incorporar al empaque la simbología para empaques reutilizables. Reutilizable



- Incorporar a los empaques el logotipo del taller y teléfonos por medio de impresión, buscando la recordación de la marca y la posibilidad de futuros contactos, más si se tiene en cuenta que el cliente va a reutilizar estos empaques.
- El producto siempre debe estar acompañado de su etiqueta. En el capítulo siguiente ("Normatividad Rotulado") se encuentran las especificaciones de esta.
- En cuanto al embalaje las especificaciones se encuentran en el capítulo "Propuesta de Embalaje".



---

## PROPUESTAS DE EMPAQUE





---

## PROPUESTAS DE EMPAQUE

Martha Pineda

**PRODUCTO:** Productos en porcelanicrom (Imanes para nevera).

**ANTECEDENTES EMPAQUE:** No contaba con empaque para sus productos.

### PROPUESTA DE EMPAQUE:

- Se desarrolló un empaque genérico en cartón corrugado onda tipo D, calibre 1,5 mm, color blanco-kraft. Sin embargo se recomienda emplear en reemplazo del cartón, lámina metálica para optimizar la exhibición del producto y mostrar su uso.
- Empaque de una sola pieza. Consta de una superficie en cartón o metal y un cordel para colgar el empaque en el sitio de exhibición.
- Para la venta de cantidades superiores a media docena se emplea un empaque también de una pieza pero que se cierra, con la ayuda de un cordel, permitiendo la protección del producto.
- Eficiencia en la apilabilidad antes de su uso que se traduce en ahorro de espacio dentro del taller.
- Empaque elaborado en material reciclable, cumpliendo así la norma internacional de calidad ISO.

### Recomendaciones:

- La calidad en los acabados del empaque es muy importante ya que este es el que le da valor agregado al producto. **“Un buen empaque puede vender un mal producto, pero un mal empaque puede arruinar un excelente producto”.**
- Elaborar una plantilla en cartón o madera del empaque en cartón para que este siempre quede recto y simétrico. También puede tenerse un troquel para cartón siempre y cuando el volumen de ventas sea considerable y se libere la inversión del troquel y la troquelada.
- Se puede recubrir el empaque con plástico stretch transparente para proteger el producto de la manipulación en el punto de exhibición.
- Para elaborar los orificios por donde pasa el cordel de cierre puede emplearse un troquel de marroquinería.
- Incorporar al empaque la simbología para empaques en material reciclable.

Reciclable



---

## PROPUESTAS DE EMPAQUE

- Incorporar al empaque el logotipo del taller y teléfonos por medio de stickers, este puede aprovecharse para sellar el plástico stretch en la parte posterior del empaque.
- El producto siempre debe estar acompañado de su etiqueta. En el capítulo siguiente (“Normatividad Rotulado”) se encuentran las especificaciones de esta.
- En cuanto al embalaje las especificaciones se encuentran en el capítulo “Propuesta de Embalaje”.





## PROPUESTAS DE EMPAQUE





---

## PROPUESTAS DE EMPAQUE

Patricia Rodríguez

**PRODUCTO:** Tarjetas decoradas con filigrana en papel.

**ANTECEDENTES EMPAQUE:** No contaba con empaque para sus productos.

### PROPUESTA DE EMPAQUE:

- Se desarrolló un empaque genérico en cartón corrugado onda tipo D, calibre 1,5 mm, color kraft.
- Empaque de una sola pieza.
- No requiere pegante para su armado, para el cierre se emplea una cinta o cordel de color para crear relación con el producto empacado.
- Material de empaque rígido que permite la protección del producto.
- Eficiencia en la apilabilidad antes de su uso que se traduce en ahorro de espacio dentro del taller.
- Empaque elaborado en material reciclable, cumpliendo así la norma internacional de calidad ISO.

### Recomendaciones:

- La calidad en los acabados del empaque es muy importante ya que este es el que le da valor agregado al producto. **“Un buen empaque puede vender un mal producto, pero un mal empaque puede arruinar un excelente producto”.**
- Elaborar una plantilla en cartón o madera del empaque en cartón para que este siempre quede recto y simétrico. También puede tenerse un troquel para cartón siempre y cuando el volumen de ventas sea considerable y se libere la inversión del troquel y la troquelada.
- Utilizar este empaque en el caso de ventas superiores a media docena para justificar su costo.
- Puede emplearse cartón single face (Una sola pared) de colores en la elaboración del empaque ya que el tipo de producto lo permite.
- Incorporar al empaque la simbología para empaques en material reciclable.

Reciclable



---

## PROPUESTAS DE EMPAQUE

- Incorporar al empaque el logotipo del taller y teléfonos por medio de stickers.
- El producto siempre debe estar acompañado de su etiqueta. En el capítulo siguiente (“Normatividad Rotulado”) se encuentran las especificaciones de esta.
- En cuanto al embalaje las especificaciones se encuentran en el capítulo “Propuesta de Embalaje”.



## NORMATIVIDAD ROTULADO

Norma Icontec NTC 3685 .

La norma de ROTULADO se refiere a la información que debe contener el empaque en cuanto a producto, a fabricante y a distribuidor si lo hubiere (En los dos últimos la información contenida es la misma).

En el caso de los productos artesanales empleamos la misma información para las etiquetas.

### ROTULADO EN CUANTO AL PRODUCTO:

- Nombre del producto
- Oficio
- Materia prima
- Cantidad
- "Hecho a Mano" y "Hecho en Colombia"
- Forma de uso
- Instrucciones de cuidado, limpieza, lavado, secado, etc
- Información que pueda generar valor agregado al producto artesanal (La historia que pueda "contarse" de un producto)
- Contenido neto y bruto (Longitud, volumen, peso)

### ROTULADO EN CUANTO AL PRODUCTOR:

- Nombre del taller o artesano
- E-mail (dirección electrónica) y página Web
- Teléfono – Fax
- Dirección
- Ciudad, departamento, país
- Debe ir en 2 caras del empaque




El ROTULADO de los empaques puede hacerse por impresión directa, con rótulos adhesivos o stickers. Debe ser de un material indeleble resistente a la abrasión y al manejo, para evitar que se borre la información allí contenida.





## NORMATIVIDAD ROTULADO

### ETIQUETA GENERICA:

 YuUSXA
THIS PRODUCT WAS MADE BY GERARDINA ALMENDRA
ASSOCIATION SEDATEX
IN MORALES TOWN, CAUCA STATE, IN SOUTHERN COLOMBIA.
COCOON HARVEST: JANUARY 2002
DIE EXTRACTED FROM: COFFEE
Ref. BNL 800 319 24*160

La etiqueta genérica da la posibilidad de “personalizar” el producto, da valor agregado y en términos económicos es más rentable ya que sirve para todos los productos que se elaboren.

Consta de una información fija y pre-establecida (Impresa) y otra que se va colocando en el momento de etiquetar el producto, a máquina o a mano con buena caligrafía.

**MARQUILLA:**  
Empleada para  
colocar en  
productos textiles.  
Bordada  
industrialmente.



Hamaca en una sola pieza  
elaborada en telar vertical,  
sin costura.

Tel: 0956|868055|868231|868041

Hilaza de algodón 100%

- lavar en seco o a mano.
- No usar blanqueador.
- No dejar en remojo.
- lavar separadamente.
- Secar a la sombra.

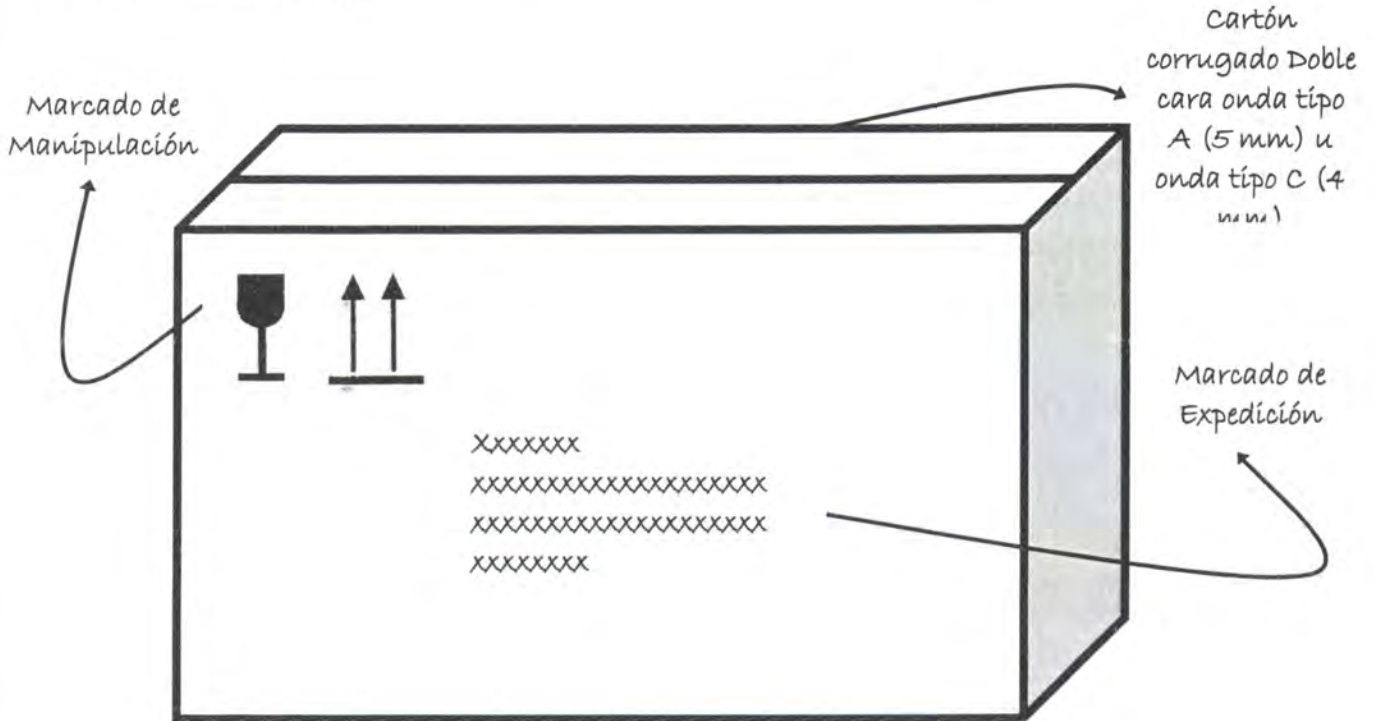


# PROPUESTA DE EMBALAJE

## Características del embalaje

### Ejemplo de embalaje:

La simbología de manipulación debe colocarse de acuerdo a la protección que requiera el producto.



### Símbolos de manipulación más empleados:



Frágil, delicado



No apilar



Este lado arriba



Proteger de la humedad



No usar ganchos

---

## PROPUESTA DE EMBALAJE

### Características del embalaje

El **Mercado de Manipulación** para embalajes corresponde a la norma de calidad *ISO 780 (Organization for Standardisation)* y busca la correcta manipulación, transporte y almacenamiento de los embalajes (Instrucciones de manejo) durante la cadena de transporte, distribución y venta.

#### EN CUANTO A LOS SÍMBOLOS GRÁFICOS:

- Se ubican en el extremo superior izquierdo de las 4 caras del embalaje.
- Se colocan de izquierda a derecha según su grado de importancia.
- Usar colores oscuros, preferiblemente negro y altura de aprox. 10 cm.
- Para conservar la uniformidad en la simbología y la buena presentación se recomienda fabricar plantillas en madera o cartón y rellenar con pintura negra.
- No deben "rediseñarse" ya que hacen parte de una normatividad internacional.

Para el **Mercado de Expedición** de embalajes debe tenerse en cuenta si va a transportarse por vía marítima o vía aérea. Debe hacerse en el centro de mínimo 2 caras del embalaje. El tamaño de la letra debe ser de mínimo 2 cm.

**Mercado de Expedición** por vía **AEREA**:  
Normalizado por la *IATA (Asociación de Transporte Aéreo Internacional)*.

- Nombre de la compañía aérea
- # de la carta de porte aéreo
- Destino: Código de 3 letras dado por la IATA. Ej. BTA (Bogotá)
- # de embalaje / # total de cajas
- Ej. Caja 1/6, 2/6...6/6
- 

**Mercado de Expedición** por vía **MARÍTIMA**:

- Iniciales o nombre abreviado del comprador
- # de referencia acordado con el comprador
- Lugar de destino
- # de embalaje / # total de cajas
- Ej. Caja 1/6, 2/6 ... 6/6



---

## PROPUESTA DE EMBALAJE

### Características del embalaje

#### TIPOS DE CARTÓN CORRUGADO:



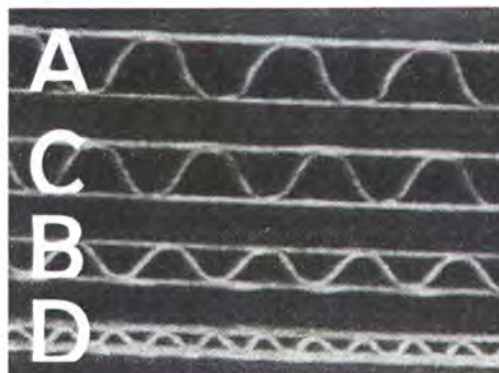
#### La resistencia del cartón corrugado depende del calibre de la onda:

Onda Tipo A = 5 mm

Onda Tipo C = 4 mm

Onda Tipo B = 3 mm

Onda Tipo D = 1,5 mm



#### Reglas de manejo de las cajas de cartón corrugado:

- Deben protegerse de la humedad.
- Evitar el aplastamiento de las ondas ya que perderían su estructura.
- Las caras y las esquinas no se deben doblar ni quebrar.
- Las cajas no deben cerrarse doblando las aletas superiores e inferiores.
- En el momento de empacar, las 4 esquinas deben estar bien apoyadas sobre una superficie plana.
- Cuando las cajas están desarmadas deben apilarse sobre una estiba o plataforma de manera horizontal.
- Se recomienda usarlas en un plazo de 3 meses de fabricadas ya que por los efectos ambientales comienzan a perder resistencia.

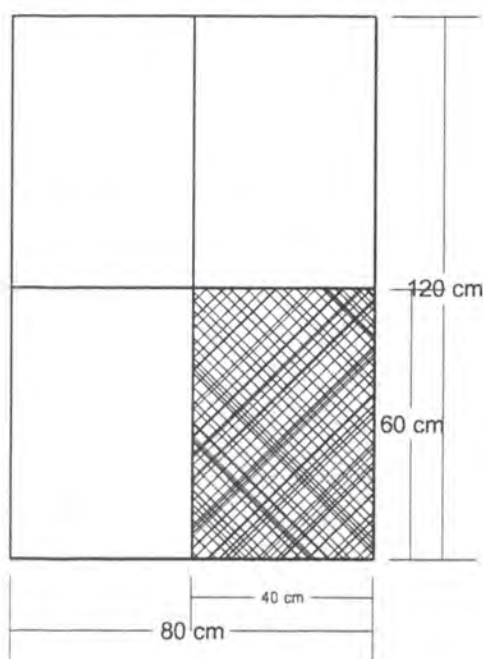
## PROPUESTA DE EMBALAJE

### Características del embalaje

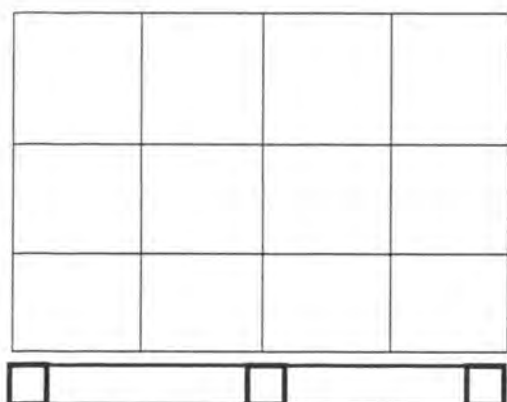
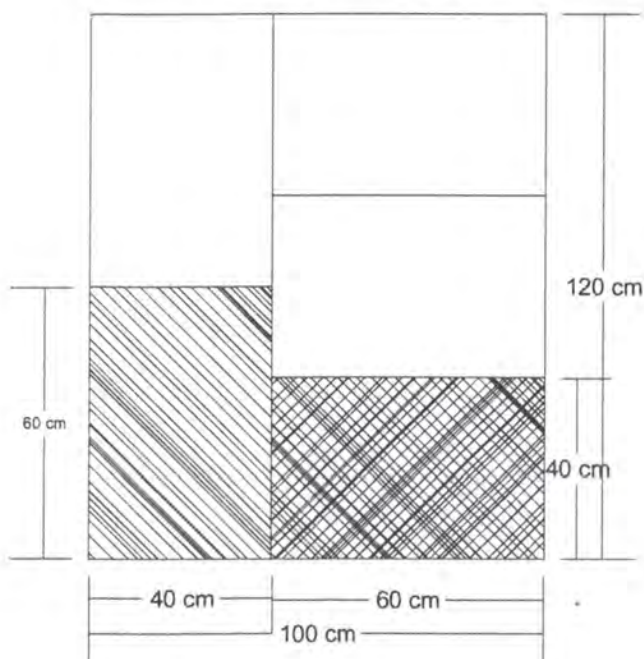
La estandarización dada por la ISO (*Organization for Standardisation*) en cuanto a estibas determina que la estiba para transporte aéreo es de 120 cm x 80 cm x 15 cm y la de transporte marítimo 120 cm x 100 cm x 15 cm. Esta área debe optimizarse al 100% para hacer más eficiente el costo de transporte.

Como guía puede emplearse el concepto de **modulo ISO**, modulo de 60 cm x 40 cm el cual se ajusta a los dos tipos de estibas.

#### ESTIBA AEREA



#### ESTIBA MARITIMA



En cuanto a las unidades de carga o carga paletizada (Carga puesta sobre la estiba), la altura para transporte aéreo es de 180 cm incluyendo los 15 cm de altura de la estiba y para transporte marítimo de 205 cm incluyendo los 15 cm de altura de la estiba.

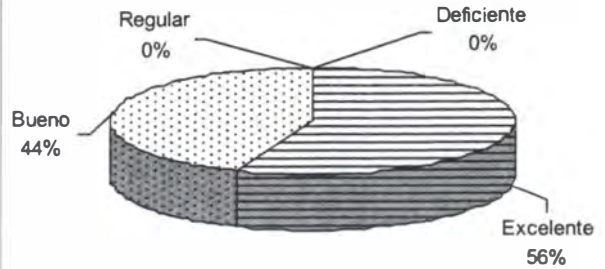
**Tanto el área de la estiba como la altura de la carga paletizada deben aprovecharse al 100% y evitar el dejar áreas vacías.**

**Desde el momento del diseño del empaque estas dimensiones deben ser tenidas en cuenta si se va a realizar una exportación.**

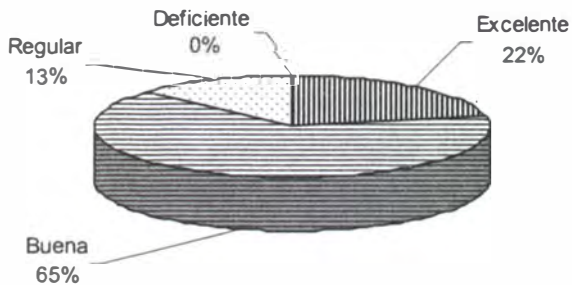
## EVALUACION DE LA ASESORI

Consolidado de las evaluaciones que llenan los artesanos al final del proceso, donde evalúan al asesor y el trabajo en general.

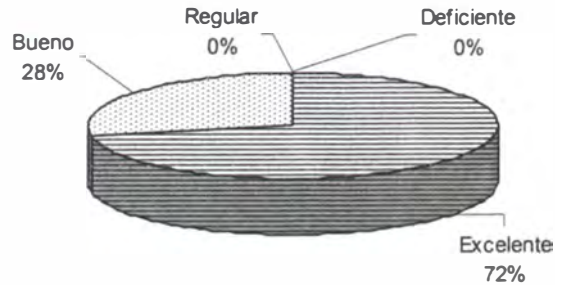
1. Cómo considera el método de enseñanza utilizado?



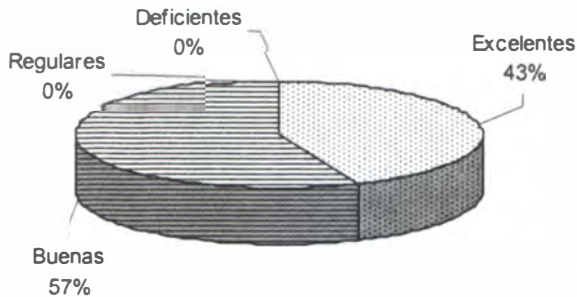
2. Cómo vio la participación y motivación del grupo?



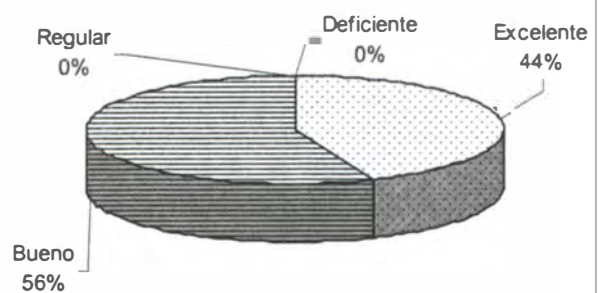
3. Qué conocimiento tenía del tema el instructor o asesor?



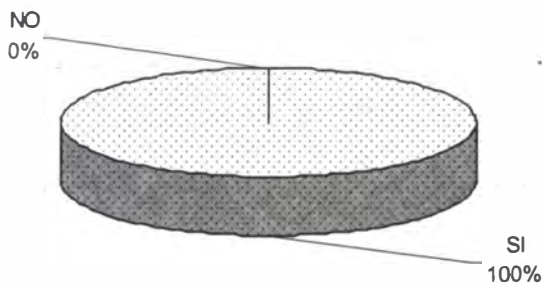
4. Si se realizaron prácticas, cómo las considera?



5. Si se entregó material de apoyo, cómo lo considera?



6. Entendió usted las explicaciones dadas por el instructor o asesor?



7. El instructor fue puntual para comenzar las actividades?

