

PROYECTO “FORTALECIMIENTO DE LA PRODUCCIÓN SOSTENIBLE DE LAS COMUNIDADES ARTESANAS EN LA JURISDICCIÓN DE CORPOCHIVOR PARA EL FOMENTO DEL BIOCOMERCIO”.

**PLAN DE PRODUCCIÓN PARA LA CESTERÍA EN CHIN**  
**MUNICIPIO: TENZA**  
**DEPARTAMENTO: BOYACÁ**

**ASESOR: CONSTANZA ARÉVALO**

CORPORACION AUTONOMA REGIONAL DE CHIVOR  
CORPOCHIVOR

Noviembre de 2016

## PLAN DE PRODUCCIÓN MUNICIPIO DE TENZA

### 1. Objetivo de la producción

Desarrollar la producción para Expoartesanías 2016, con base en los lineamientos de diseño implementados en el presente proyecto.

### 2. Especificaciones del producto a elaborar

- Características formales:

Se trabajaran colores naturales y negro con base en los lineamientos de diseño para 2016, prevalencia de lo natural y combinaciones sutiles de color.

Se destacará la habilidad técnica de los artesanos y el potencial del material para lograr formas grandes y esféricas, remitiendo a las formas básicas.

- Calidad:

- Los artesanos de Tenza, se caracterizan por haber desarrollado técnicas complejas de cestería, sin embargo, estos conocimientos se están perdiendo, por la muerte de muchos de sus artífices y por las pocas oportunidades comerciales para los productos.
- El grupo se caracteriza por tener una uniformidad en cuanto al dominio técnico, sin embargo hay artesanas que se destacan por desarrollar productos más complejos a nivel formal que otras.
- La Tintura de las fibras es firme, lograda con colorantes ácidos para el chin, que los implementaron el año pasado
- El remate de los canastos se realizará a partir de trenzas gruesas en su mayoría.

- Continuidad:

Se identificó un grupo de unas 25 personas, inconstantes en la participación, de las cuales 17 realizaron prototipos y producción piloto para Expoartesanías 2016.

### 3. Estimación del volumen de producción:

PRODUCTO 2015	CANTIDAD
Infinito grande	10
Infinito mediano	20
Infinito pequeño	20
Canasto redondo base cuadrada g	4
Canasto redondo base cuadrada m	4
Canasto redondo base cuadrada p	4
Canasto Barril	2

#### 4. El método o sistema de producción y sus fases:

##### Cronograma de actividades:

ACTIVIDAD	1 SEM	2 SEM	3 SEM	4 SEM
Selección y corte de material	X			
Raspado	X			
Elaboración de cintas		X		
Teñido			X	
Tejido				X
Terminado				X

El método de producción incluye:

- **Recursos físicos:**

**Materia prima:** Chin. El grupo adquiere el chin de varias maneras, algunos artesanos lo compran a sus vecinos, otros lo compran a su familia o compran el derecho de extracción del material por un tiempo determinado, son pocos los artesanos que cuentan con terrenos sembrados de material.


**Insumos:** Colorantes industriales. Cuentan con stocks personales de colorante.



**Herramientas, maquinaria y equipo:** Cada artesano cuenta con cuchillo, un cortafrío pequeño para el remate de las piezas y ollas de tintura que casi no emplean.

- **Descripción del proceso productivo:**

**MODELO FLUJOGRAMA ANALÍTICO**  
**Oficio Artesanal de Cestería en Chin**  
**Técnica: Cestería Radial y de base Cuadrada**

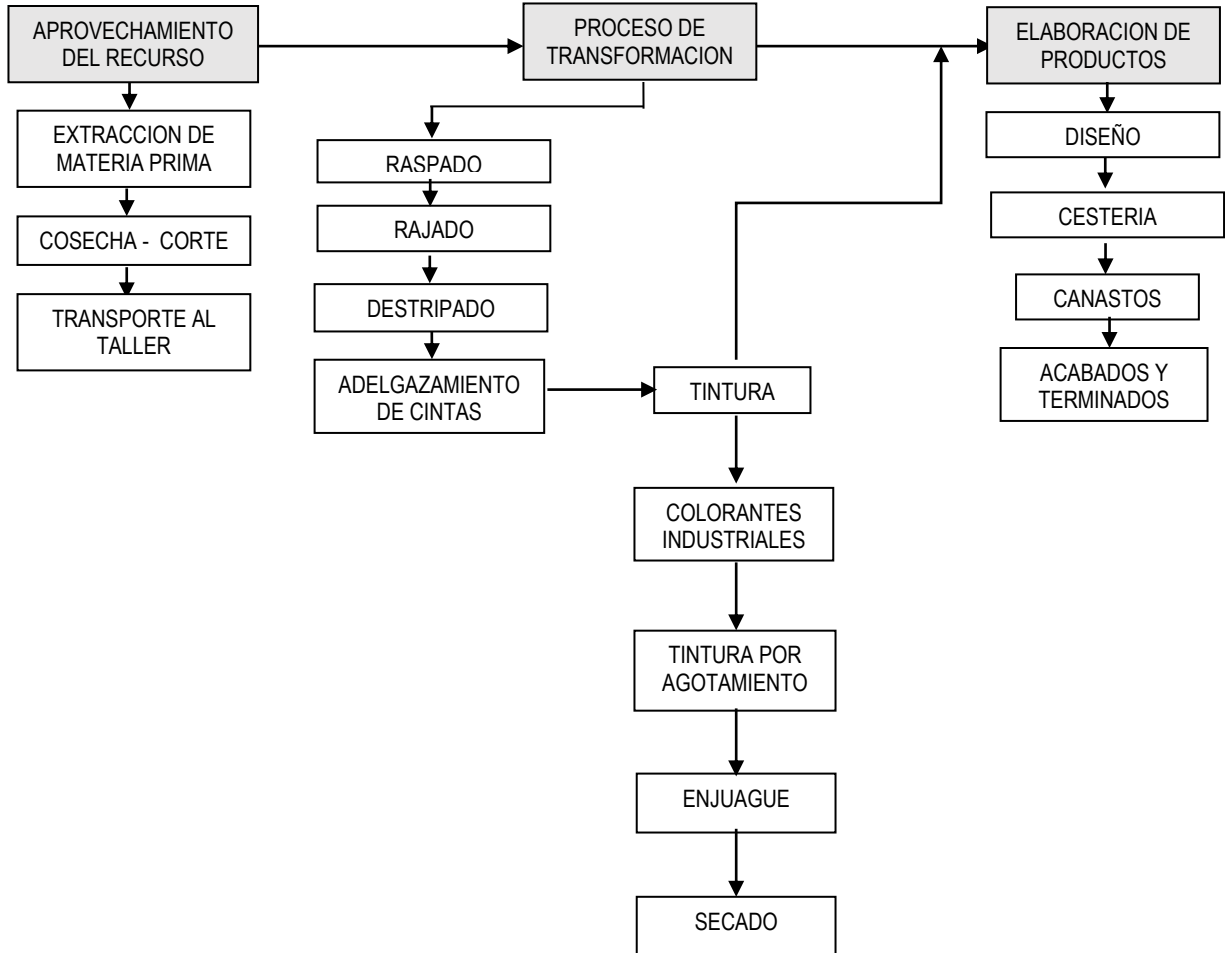
**PROCESOS DE APROVECHAMIENTO Y TRANSFORMACIÓN DE CHIN  
PRINCIPAL MATERIA PRIMA EN LA CADENA PRODUCTIVA ARTESANAL**

ACTIVIDAD	DESCRIPCIÓN	HERRAMIENTAS Y EQUIPOS	OBSERVACIONES	TIEMPOS
<ul style="list-style-type: none"> <li>Recolección de la materia prima. Cosecha (corte)</li> </ul>	<p>El chin se extrae cuando la caña presenta hojas amarillosas en los nudos de la caña. Usualmente las cañas maduras están ladeadas. Se debe cortar en diagonal, preferiblemente en menguante y a la madrugada.</p>	Machete.	<p><u>Oportunidades de mejora:</u> Se dice que en cuarto menguante porque las mareas están bajas, igualmente el nivel del agua en las plantas.</p> <p><u>Limitaciones:</u> La enfermedad que está afectando las plantas de chin.</p>	Hasta 3 horas por tarea 64 varas.
<ul style="list-style-type: none"> <li>Almacenamiento de la materia prima</li> </ul>	<p>Varias artesanas la dejan horizontal en sus casas, argumentando que desde tiempos inmemoriales sus abuelas las dejaban así y no le sucedía nada al material. Se debe revisar que no aniden animales.</p>	Ninguno.	<p><u>Oportunidades de mejora:</u> Los profesionales en las áreas de materias primas, recomiendan dejar las cañas verticalmente.</p> <p><u>Limitaciones:</u> Es la poca credibilidad en las recomendaciones de los profesionales.</p>	Hasta 3 meses de almacenamiento.
<ul style="list-style-type: none"> <li>Raspado de la vara</li> </ul> 	<p>Con un cuchillo se raspa la vara para retirar las hojas por encima de la vara y luego, si se desea tinturar, se raspa la totalidad de la capa de color verde para permitir la absorción de tinte.</p> <p>El material también se puede dejar sin raspar, logrando una apariencia brillante.</p>	Cuchillo	<p><u>Oportunidades de mejora:</u> Proveer con cuchillos adecuados, ya que los entregados por los proyectos anteriores son muy débiles para este tipo de trabajo.</p> <p><u>Limitaciones:</u> Es un proceso que al parecer no se ha podido mejorar, ni agilizar con otras herramientas. Este trabajo es el que más desgasta la salud de las artesanas, se presentan dolores de brazo asociados.</p>	Hasta 20 minutos por vara.
<ul style="list-style-type: none"> <li>Rajado</li> </ul> 	<p>Con el cuchillo se abren las cañas, de acuerdo al ancho de la cinta esperada.</p>	Cuchillo	<p><u>Oportunidades de mejora:</u> No se observan dificultades.</p> <p><u>Limitaciones:</u> No es un proceso en el cual se puedan implementar nuevas herramientas.</p>	Hasta 10 minutos en una vara.

<p>• Destripado</p> 	<p>Con el cuchillo se descarnan las partes resultantes. Este proceso se apoya en la pierna y el cuchillo quita el relleno de la cinta.</p>	<p>Cuchillo Tela o delantal Hule.</p>	<p><u>Oportunidades de mejora.</u> Proteger la pierna con hules para evitar la incrustación de astillas en las piernas de la artesana. Dicha situación se ha presentado en varias causando accidentes.</p> <p><u>Limitaciones:</u> No hay una costumbre de cuidado de la salud completamente interiorizada por las artesanas.</p>	<p>Hasta 1 hora por caña.</p>
<b>PROCESO DE TINTURA</b>				
<p>• Tinturado de la fibra o los canastos.</p> 	<p>Se prepara el baño de tinte con anilinas el indio. Para piezas grandes en bateas, pero para los canastos medianos y de mesa, se realiza en platones metálicos y ollas, por partes.</p> <p>Se hierven los canastos en el baño de tinte.</p> <ul style="list-style-type: none"> <li>- No se cubren completamente.</li> <li>- No hay medición del material.</li> </ul>	<p>Ollas Platones metálicos Cuchara</p>	<p><u>Oportunidades de mejora.</u> Estandarizar los procesos de tintura.</p> <p><u>Limitaciones:</u> Resistencia para hacer pruebas con nuevos productos textiles certificados, debido a que han realizado pruebas que no funcionan de igual manera como las anilinas El Indio.</p>	<p>1 hora.</p>

- Diagrama de flujo del proceso:

### MAPA DE PROCESO Oficio Artesanal de Cestería en Chin



- Costos de producción estimados:

Descripción	Costo	Observaciones
Costo de materia prima	\$200	1 vara de chin
Insumos	\$2.800	1 sobre de anilina
Mano de obra	\$25.000	1 jornal

Materia prima:

5 varas sería el estimado de materia prima para la elaboración de un frutero doble pared. Serían \$1000 pesos en materia prima.

Insumos:

El colorante sería 1 sobre para 1 pieza, ya que no se teñiría suficiente material. Sino algunos detalles.

Mano de obra:

1 día y medio de alistamiento de material y la tejida de una pieza, se realizaría en 2 días. Serían 3 días de trabajo, \$78.000 junto con insumos y materia prima. Los costos teniendo en cuenta jornal, se elevan con respecto al valor percibido, o estimado por los artesanos, el valor estimado es de \$50.000.

Se estima que el costo de producción es de \$850.000 aproximadamente

- Personal que se encarga de la producción:

En Tenza, se presenta un alto nivel de conflictividad entre los artesanos, ya que la historia de la artesanía en Tenza, se ha visto afectada por los intentos fallidos de asociatividad, por los intereses personales de los líderes de asociaciones existentes y la falta de un sentido de unidad entre el sector artesanal.

VARIABLES DEL PRODUCTO Y TIEMPOS DE PRODUCCIÓN POR FASE							
Materia prima o insumo	Herramienta, maquinaria o equipos	Fase/proceso	Tiempo por operación (en minutos)	Producción planteada (cantidad)	Seguimiento (procesos/tiempo)	Producción resultado (cantidad)	Resultados
Chin	Cuchillo, segueta, machete	Corte	15 minutos	120 varas.	1 semana	120 varas	120 Varas
Chin	Cuchillo, segueta	Preparación	Raspado 1 vara, 1 hora y media.	120 varas.	1 semana	120 varas	120 varas
Chin	Cuchillo		Corte en cintas,	10 minutos por vara	1 semana	120 varas listas	120 varas listas
Chin y colorante	Olla	Tintura	1 hora, 100 gr.	2.500 gr	1 semana	2500 gr de fibra	2500 gr de fibra

## **5. Control de producción//Prestación de calidad**

La gestión de calidad la realiza cada artesano, en su propio taller. No es producto de un proceso organizado, ni planificado.