



CONVENIO SENA- ARTESANIAS DE COLOMBIA S.A.

TEJEDURIA EN CAÑA FLECHA Y CESTERIA

EN EL

RESGUARDO INDIGENA ZENU DE SAN ANDRES DE SOTAVENTO

ROGER SERPA ESPINOSA

ARTESANIAS DE COLOMBIA S . A..  
CONVENIO SENA - ARTESANIAS DE COLOMBIA S. A..  
MONTERIA - 1.987

Fotografías:

Roger Serpa Espinosa

Mapas:

Roger Serpa Espinosa

Instituto Geográfico Agustín Codazzi

Alfabeto para marcar sombreros:

Benjamín Puche Villadiego.

A los ancestros zenúes,  
y a su creativa y fecunda descendencia  
del resguardo indígena de San Andrés de Sotavento.





DESAGREGACION SEGUN PERIODOS CENSALES

Bolivar hasta 1951

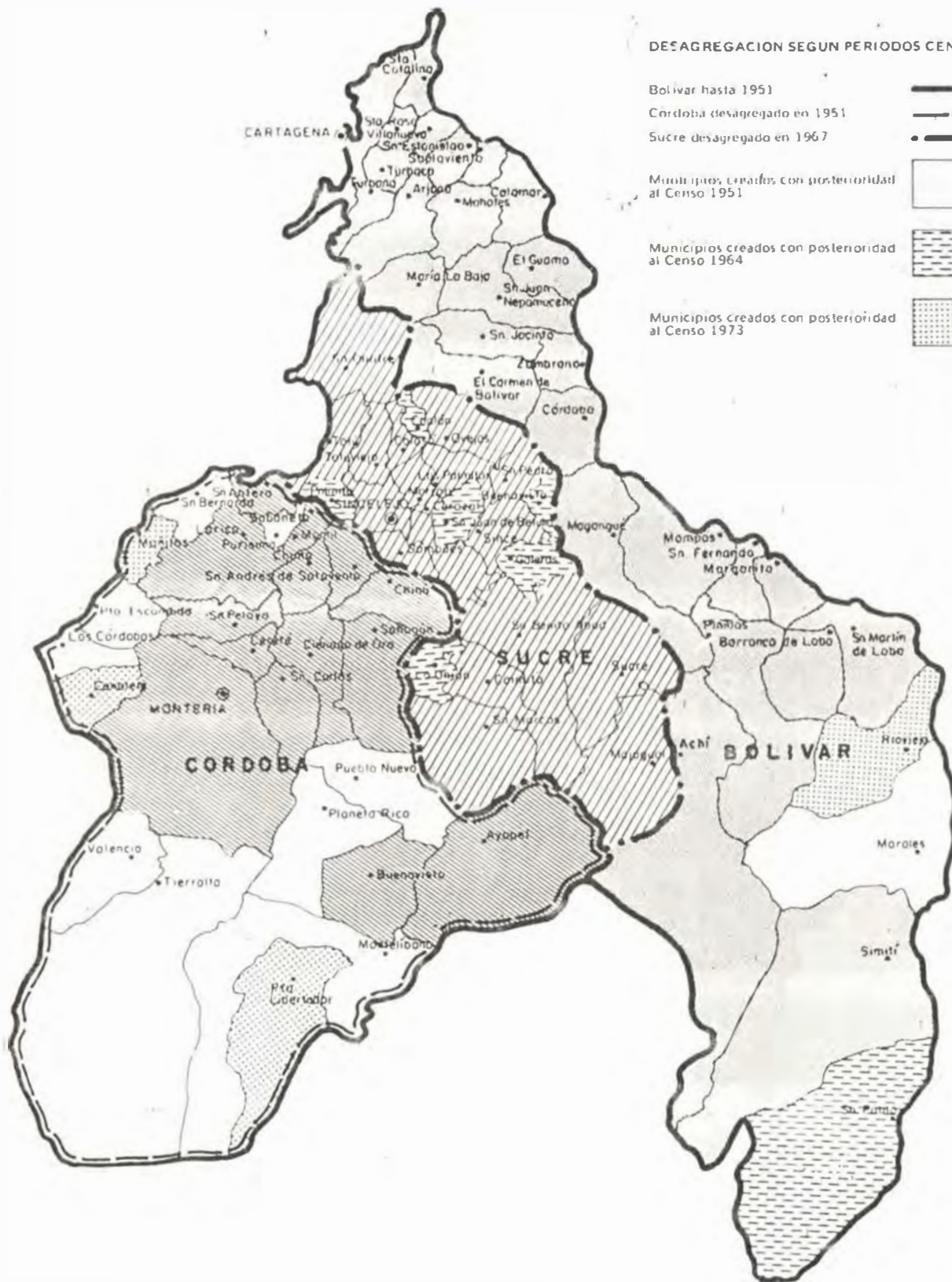
Cordoba desagregado en 1951

Sucre desagregado en 1967

Municipios creados con posterioridad al Censo 1951

Municipios creados con posterioridad al Censo 1964

Municipios creados con posterioridad al Censo 1973



PRIMERA PARTE

EL RESGUARDO INDIGENA ZENU DE SAN. ANDRES DE SOTAVENTO

ASPECTOS GENERALES

## 1. SAN ANDRES DE SOTAVENTO EN EL CONTEXTO DEPARTAMENTAL

### 1.1 Posición astronómica y geográfica.

#### 1.1.1 Localización astronómica.

La cabecera municipal de San Andrés de Sotavento está ubicada a 9º 09 minutos de latitud norte y 75º 31 minutos de longitud al oeste de Greenwich.

#### 1.1.2 Posición geográfica.

El territorio de San Andrés de Sotavento está localizado al noreste del departamento de Córdoba, en una zona de colinas de poca altura, que son estribaciones de la serranía de San Jerónimo.

Esta posición geográfica determina las siguientes características:

-El rasgo sobresaliente de su relieve lo constituye la serie de colinas y lomas de terrenos secos y erosionados.

-Es uno de los municipios que hace límites con el departamento de Sucre, con cuya capital, Sincelejo, mantiene un activo comercio.

-Ecológicamente la mayor parte de su territorio pertenece a la región natural denominada Sabana,, que involucra parte de Córdoba, Sucre y Bolívar. Pero la zona sur está integrada a la ciénaga Grande (Bajo Sinú), en donde desembocan sus principales arroyos.

### 1.2 Forma, extensión y límites.

#### 1.2.1 Forma.

San Andrés de Sotavento tiene forma de un triángulo invertido.

#### 1.2.2 Extensión.

La extensión superficial del municipio es de 336 kilómetros cuadrados.

#### 1.2.3 Límites.

Norte, departamento de Sucre (municipios de Palmito, Sincelejo y Sampedra); oeste, Momil y Chimá; sur,, Ciénaga de Oro

y Chinú; este, Chinú.

## 2. MEDIO NATURAL.

### 2.1 Relieve.

San Andrés de Sotavento es uno de los municipios de Córdoba que más presenta zonas quebradas y onduladas, pertenecientes a las estribaciones de la serranía de San Jerónimo.

Su geología está constituida por rocas arenosas, arcillosas y calcáreas del cretáceo superior y del pleistoceno. Su origen es marino.

El relieve se caracteriza por una serie de colinas paralelas de poca altura, que asemejan una estructura angular, - incluyendo hondonadas y cuencas por donde generalmente corren caños y quebradas.

Las colinas están formadas por arcillas y areniscas terciarias, su relieve es suavemente ondulado con pendientes de tres hasta más del cincuenta por ciento, y no sobrepasan los 175 metros sobre el nivel del mar. En ellas la precipitación es importante ya que alimenta las aguas subterráneas por su composición geológica permeable, acilitando la infiltración hacia las capas inferiores (1).

### 2.2 Geomorfoestructura.

Haciendo un recorrido de sur a norte por la carretera Punta de Yánez (Ciénaga de Oro), San Andrés de Sotavento, notamos que desde los tremedales de la ciénaga Grande se inicia un progresivo ascenso que al llegar a los alrededores de la cabecera municipal encontramos una región ondulada de colinas rodeadas por valles pequeños. Siguiendo el viaje hacia Los Carretos, continuamos ascendiendo hasta lograr alturas de 150 metros sobre el nivel del mar, desde donde se puede contemplar la dilatada extensión de la ciénaga Grande y el bajo río Sinú. Pero las máximas alturas se presentan en la serranía de Magueyal (175 metros sobre el nivel del mar), que sirve de límite arcí-

(1) IGAC.. Estudio general de suelos para fines agrícolas de los municipios de Lorica, Sahagún, Chinú, San Andrés.. (Bogotá, 1.972), 7-8.

finio del departamento de Sucre. En sus hondanadas se cultiva la caña flecha en los parajes de Roma, Costa Rica (La Matá, y El elirio .

PRINCIPALES ALTURAS - SAN ANDRES DE SOTAVENTO.

NOMBRE	UBICACION	Metros s.n.m.
Alto de guaimaral	Guaimaral	75
Alto de Flechas	Flechas	100
Colinas de Bomba	Bomba y Bombita	150
Alto Petaca	Petaca	100
Lomas de Petaca	Petaca	150
Alto de Roma	Roma	150
Alto Naranjal (S. Magueyal)	Los Palmitos (Sucre)	175
Cerro de Baja	Los Vidales	100
Lomas de Vidales	Los Vidales	125
Cerro Los Vidales	Vidalito	175
Lomas Los Jesuses	Bellavista	100

FUENTE: Mapas de Córdoba.

### 2.3 Clima.

En el municipio la temperatura fluctúa entre los 24 y los 30 ° centígrados, pero la promedio es de 28°. En las colinas durante el verano y por las tardes la brisa refresca el ambiente e incluso en las madrugadas la temperatura baja y el medio se satura de una neblina espesa; pero en invierno la humedad es densa, haciendo que el calor se torne sofocante .

El promedio de lluvia anual es de 1.000 a 1.700 milímetros. El régimen pluviométrico se caracteriza por dos periodos bien definidos durante el año: uno de invierno que se inicia en abril hasta noviembre; y el verano, desde diciembre a marzo. Pero por cambios en la temperatura y el régimen de los vientos, no es extraño que en el verano se presenten algunas lluvias, o que en el invierno se den "veranillos", como el de San Juan a finales de junio. Estas sequias esporádicas son desastrosas para los cultivos, no siendo extraño que en algunos años se den graves pérdidas en las plantaciones de maíz, yuca,



ñame y frijol, Además, si el verano es muy riguroso, los cultivos de caña flecha se ven mermados considerablemente.

#### 2.4 Drenaje.

Las zonas quebradas no tienen problemas de drenajes y - solo en invierno, en las partes bajas cuando los arroyos mayores crecen, se presentan desbordamientos y represamientos de aguas dificultando la comunicación en algunos parajes.

#### 2.5 Hidrografía.

En San Andrés de Sotavento hay tres hoyas hidrográficas principales constituidas por dos arroyos que desembocan directamente a la ciénaga Grande y uno que vierte sus aguas al mar Caribe. Ellos son:

1) Arroyo Mochá. Nace en las estribaciones de la serranía de San Jerónimo en las lomas de Sierra Flor (Sincelejo) y corre de norte a sur, incursionando en San Andrés por el costado - oriental. Recibe en su largo recorrido las aguas de los arroyos de La Matá, Chupulucuy,, Pata Mocha, Charcón, San Francisco, Panchamey (al cual vierten El Bugre y Tocaima) y Bledo,, hasta desembocar en la ciénaga de Mantuquera del complejo de la ciénaga Grande de Morica.

2), Mapurincé. Nace también en Sierra Flor. Tiene como afluentes principales y secundarios los arroyos La Estrella, Tuchín, Las Favas,, Bajo de Mata, Hondo, Mamey,, Piedra y Canime. Desemboca cerca de Chimá frente a Puerto Caracas.

3), Arroyo Petaca. También nace en Sierra Flor y recorre toda la parte norte de San Andrés. En el paraje denominado El Peñón forma una tina (pozeta), de aguas cristalinas y lecho pedregoso y que se ha constituido en sitio de concurrencia de bañistas en semana santa. Recibe tributo de los arroyos El Quince, Agua-zaino, Corozal, Flechas y Caracolí. Vierte sus aguas al mar Caribe por intermedio de la ciénaga de la Caimanera en Coveñas (Sucre),.

En invierno los arroyos y quebradas crecen ejerciendo las aguas su acción benéfica para la agricultura, pero en verano



se secan presentandose carestía y hambrunas.

CUENCAS HIDROGRAFICAS - SAN ANDRES DE SOTAVENTO

ARROYOS	AFLUENTES	DESEMBOCADURA
Mochá	La matá (Roble) <sup>1</sup> Chupulucuy Patamocha Charcón San Francisco Panchamey (Bugre Hondo y Tocaima) Bledo.	Ciénaga de La Mantequera del complejo de la Ciénaga Grande.
Mapurincé	La Estrella Tuchín (Las Pavas), Bajo de Lata (Hondo, Mamey, de Piedra y Canime).	Ciénaga Grande, cerca de Chimá.
Petaca	El Quince Aguazaino Corozal Flechas Caracolí Remedios	Ciénaga de la Caimanera Mar Caribe (Co- veñas).
Jején	Pato (Naranjal)	Ciénaga de Massi (Ciénaga Grande).
Candela	(Güipen)	Ciénaga Grande
Grande	Palmitos Palmital	Ciénaga Grande
Guayacán o Ancho	Cañaverál	Ciénaga Grande
El Tigre	Mojaculo	Ciénaga Grande

FUENTE: IGAC. Mapas de Córdoba y entrevistas con personas co-  
nocedoras de la región.

<sup>1</sup>Los nombres entre paréntesis son tributarios de los afluentes.

## 2.6 Formaciones vegetales.

El tipo de vegetación es de bosque seco tropical, con altitud de 0-300 metros sobre el nivel del mar.

La vegetación de las montañas y colinas en terrenos con más del 3% de pendiente, está formada por pastizales, rastrojos y escaso bosque original, ante la tala acelerada para hacer potreros.

Las especies vegetales más comunes son: guásimo, totumo, guamo, mamoncillo, guanábana, tamarindo, limón, mango, roble, bongo, camajón, vara de humo, cedro, campano, matarratón, dividivi, jagua, olleto, caracolí, hobo, balso, Florisanto, palvillo, palma de vino, palma amarga, iraca, caña flecha, caña agria, corzo<sup>o</sup> de vaca, corozo nolí, palmito, bija, etc.

Los pastos artificiales más abundantes son: pará o admirable, yaraguá, uribe, guinea, pangola, puntero y ángleton. Los naturales: grama y pajón.

## 2.7 Erosión.

En las lomas y colinas con más del 3% de pendiente, la erosión va de ligera a moderada; y en las partes escarpadas con más del 50% de pendiente, la erosión es severa. En los últimos años se ha observado un proceso erosivo acelerado como consecuencia de un mal manejo de las tierras, de desmontes incontrolados y el establecimiento de haciendas ganaderas que cada día exigen un área mayor de pastos.

## 3. POBLACION.

### 3.1 Censo 85.

Según los resultados preliminares del censo de 1.985, San Andrés de Sotavento tiene una población de 32.331 habitantes, ocupa el 9º lugar en el departamento de Córdoba, después de Montería, Llorica, Sahagún, Cereté, Tierralta, Planeta Rica, Ciénaga de Oro y Ayapel. Y el 111º puesto en todo el país.

CENSO 85

POBLACION POR SEXO CORDOBA Y SAN ANDRES - TOTAL VIVIENDAS.

	Población			Viviendas
	Total	Hombres	Mujeres	Total
Córdoba	878.738	441.675	437.063	165.722
San Andrés de Sto.	32.331	16.180	16.151	6.229
Resto Depto.	846.407	425.495	420.912	159.722

FUENTE; DANE. Censo 85. Avance de resultados preliminares, 3a. edición, 1.985.

3.2 Incremento poblacional.

En los últimos 20 años ha experimentado un incremento poblacional importante, sin embargo los resultados del censo de 1.973 registra un descenso con relación al de 1.964, pero tal vez ello se debió a que no se pudo desarrollar la actividad censal por dificultades de orden público e inconvenientes de comunicación, ya que en ese año se registró uno de los mayores incrementos de la lucha indígena en la recuperación de tierras contempladas dentro del resguardo indígena zenú de San Andrés de Sotavento.

CENSOS 1.964, 1.973 y 1.985

POBLACION SAN ANDRES DE SOTAVENTO Y RESTO CORDOBA

Municipio y resto Córdoba	1.964	1.973	1.985
San Andrés de Sotavento	21.119	20.106	32.331
resto Depto. Córdoba	564.595	629.356	846.408

FUENTE: DANE. Censos 1.964, 1.973 y 1.985.

3.3 Densidad poblacional.

La densidad de la población es de 96.2 habitantes por kilómetro cuadrado. A pesar que la población ha aumentado en los últimos años comparativamente hay una subutilización en la ocupación del espacio, originado por el rígido sistema de la tenencia de la tierra.

### 3.4 Estructura de la población.

Como se podrá notar la tendencia triangular de la estructura poblacional de San Andrés de Sotavento, por grupos etarios entre hombres y mujeres, según el censo de 1.973 (no pudimos obtener información más actualizada en el Banco de datos del DANE, ya que hasta la presente cuentan con resultados preliminares globales) muestra una base que supone el predominio de los jóvenes sobre los adultos; debido en gran medida a los altos índices de natalidad ya que no es extraño que las indias tengan el primer parto entre los 12 y 15 años. Si bien la mortalidad infantil es alta, también es evidente que la atención hospitalaria y ambulatoria mejora y cada día la familia hace ingentes esfuerzos por acudir a donde el médico antes que a los curanderos, curiosos y comadronas.

### 3.5 Población urbana y población rural.

Según los resultados preliminares del censo 85 hay una altísima concentración de la población en el sector rural -- (87.3%) diseminada en las 72 veredas del municipio. En la cabecera municipal se presenta la tendencia al despoblamiento, debido a la progresiva migración hacia otros centros urbanos periféricos (Sincelejo, Chinú, Sahagún, Lórica, Sampués).

### 3.6 Movimientos migratorios.

Secularmente la comunidad indígena Zenú se ha visto compelida a realizar migraciones por variados motivos y circunstancias históricas:

- 1-) Por el violento impacto sufrido a raíz del descubrimiento, la conquista y la colonización mediante una sistemática campaña de exterminio emprendida por los españoles, obnubilados por la sed y codicia que les despertó los cementerios sagrados de los aborígenes plétóricos de orfebrerías.
- 2-) Por el régimen de explotación señorial implantado en el siglo XVI que permitió que los encomenderos se aprovecharan y explotaran el trabajo indígena.
- 3-) La c<sup>n</sup>cesión de resguardos de tierras que a la postre poco fueron reconocidos y respetados por las mismas autoridades es-



pañolas, y se concibió la utilización de mayordomos de indios que reclutaban a los aborígenes de los resguardos y reservas para que vivieran y trabajaran en las haciendas del encomendero.

4-) Por el despojo emprendido por familias cartageneras, sivanas y sabaneras, que utilizaron su poder político y económico para constituir explotaciones ganaderas, agrícolas y de extracción de maderas, que luego fueron vigorizadas con la participación de emigrantes franceses, ingleses y siriolibaneses (Turcos), pisoteando los derechos de los indígenas consagrados en la legislación pertinente, y contratando a muchos de ellos para descuajar selvas, abrir caminos y cuidar las reses, conformando un sistema de explotación injusto e inhumano.

5-) Por la persecución política emprendida durante la Guerra de los Mil Días, ya que la gran mayoría de los indígenas fueron solidarios y partidarios con los ideales defendidos por el general Rafael Uribe Uribe (1.899-1.901).

6-) Por la pretensión de empresas petroleras norteamericanas que iniciaron una sistemática exploración en busca de petróleo en tierras del resguardo (1.913-1.920), confabulados con inversionistas criollos (Compañía Explotadora de Petróleo y la South American Gulf Oil Company) (2).

7-) Por la persecución y exterminio de líderes y dirigentes indígenas durante la época de la Violencia y que se ha prolongado y vigorizado hasta la actualidad con el movimiento de la recuperación de la tierra emprendido hace siete años.

### 3.7 Características económicas de la población.

Es difícil precisar el volumen y los porcentajes de la población económicamente activa por carecer de datos confiables, ya que los censos de 1.973 y 1.985 no traen dichas informaciones completas.

(2) Orlando Fals Borda, Retorno a la tierra, Historia doble de la Costa-4 (Bogotá, 1.986), 18-A.

Pero si partimos de la población de 10 años y más de edad, que según el censo de 1.973 era de 16.533 sobre un total de - 20.106, podemos deducir que cerca del 60% representa la población real económicamente activa, dedicada fundamentalmente a las actividades agropecuarias, artesanales y domésticas. Es oportuno recordar que en el sector artesanal por ser un trabajo familiar, la participación de los niños y adolescentes es significativa, como también en las labores de siembra, mantenimiento y cosecha de los cultivos.

#### 4. ECONOMÍA:

##### 4.1 Generalidades.

En el resguardo de San Andrés de Sotavento se practica una economía tradicional basada fundamentalmente en el sector primario ( producción agropecuaria) y en el secundario se destaca la producción artesanal. El sector terciario (comercio) a pesar de presentar un menor grado de desarrollo, de todas maneras las transacciones comerciales de productos agrícolas, de materias primas y de productos artesanales cada día toma mayor auge, siendo Tuchín el centro de intenso intercambio.

históricamente el desarrollo económico ha estado íntimamente ligado a la tierra y al trenzado en fibras vegetales, Los zenúes desde la época prehispánica cultivan maíz, yuca, ahuyama, frijoles y ñames criollos de gran valor nutritivos; y explotan la rica variedad de palmas, gramíneas y bejucos para artesanías y construcción de viviendas. La tierra era de propiedad colectiva pero con la Conquista y la colonización española se fue variando ostensiblemente el régimen de tenencia y aun cuando en 1.773 el rey de España reconoció a San Andrés de Sotavento como resguardo de tierra, después de un largo proceso de delimitación, confirmación, amparo y usufructuo de varios encomenderos y mayordomos, lo cierto es que desde entonces la lucha ha sido tenaz y sin respiro por parte de la comunidad sobretudo a finales del siglo pasado y principios del actual. Después de esta larga querrela hoy subsiste al lado de grandes explota-



ciones ganaderas, muchísimos minifundios, pequeñas propiedades familiares y una limitada área de terrenos recuperados, donde se ha pretendido restituir a la tradición de cultivos comunitarios, algunos ya con una importante dosis de tecnificación (arado mecanizado, fertilización de suelos y control de plagas).

#### 4.2 Agricultura.

La comunidad indígena zenú de San Andrés de Sotavento siembra, cuida y recoge sus cosechas empleando sistemas tradicionales, rudimentarios, que incluso es, en gran parte, herencia de los abuelos aborígenes; por ello la producción es baja en frutos, de poco rendimiento económico, muchas veces los productos no son de buena calidad y se destinan al consumo familiar. A todo esto se agrega la falta de vías en la mayoría del área municipal, que impide que los productos se puedan sacar a los mercados oportunamente, a precios razonables y en buenas condiciones. Es lamentable que gran volumen de la producción agrícola se dañe en los mismos sitios de cultivo o se estropee porque su transporte tiene que hacerse en burro, mulo, jeeps o camiones inadecuados y por caminos, trochas, carreteables generalmente intransitables, aumentando desmedidamente los costos de flete y el tiempo de llegada a los mercados.

Por eso la agricultura se ha mantenido en niveles de subsistencia o autoconsumo.

Ahora, otro factor que ha influido en este régimen de cultivo es la tenencia de la tierra, ya que las mejores y mayores extensiones están en manos de pocos terratenientes y dedicadas a la ganadería extensiva.

En los últimos años, y como producto de la acción del SENNA, del DRI, del INCORA, Fenalce, Universidad de Córdoba, CVS y otras entidades oficiales y particulares (incluso ayudas internacionales) y gracias a las gestiones adelantadas por la organización indígena se ha venido experimentando cambios importantes en los sistemas de cultivos. Ya hay experiencias positi-

vas de siembras particulares y comunitarias con arado mecanizado, fertilización de suelos, control de plagas, recolección de las cosechas y rotación de cultivos que han elevado los índices de productividad. En Tuchín en un lote aproximadamente de 80 hectáreas, donde regularmente se venía cultivando maíz, yuca, ñame, guandul y patilla con sistema de desmonte, pica, quema, destronque y siembra de las semillas a base de espeque y chocó, el año pasado fue arado y asistido técnicamente y se lograron obtener tres cosechas anuales: dos de maíz y sus cultivos asociados (yuca, ñame, guandul, frijol y patilla) con un rendimiento promedio de tres toneladas por hectárea (el rendimiento considerado como bueno por los campesinos en las siembras tradicionales es de una tonelada por hectárea), y una de algodón, que satisfizo al inversionista y quien ha expresado el deseo de continuar los experimentos.

Otro caso que merece ser comentado, es el de la comunidad de Bajo Grande situada a 5 kilómetros de San Andrés por la carretera que comunica con Tuchín. Esta finca con 230 has. fue entregada en 1.984 completamente saneada por el INCORA a unas cien familias, que habían iniciado un largo proceso de recuperación desde 1.975. En las tierras de mayor fertilidad se han venido haciendo cultivos familiares y comunitarios de maíz, yuca, ñame, arroz, guandul, patilla y frutales. Además, con créditos del INCORA se ha establecido una empresa ganadera de proyección comunitaria.

El año pasado, en la primera cosecha se invirtieron 5 millones de pesos acreditados por el INCORA pero la fuerte sequía presentada a finales de julio y principios de agosto maltrató sensiblemente las 60 hectáreas de cultivos de maíz y asociados. Se pidió la condonación de la deuda, y a pesar del descalabro, con renovados bríos e ilusiones iniciaron la segunda siembra; que gracias a la bondad del clima en estos últimos meses, se da por seguro una buena cosecha que recompensará-

con creces el fracaso inicial y los esfuerzos actuales. En estos experimentos las comunidades han contado con la invaluable colaboración y participación del INCORA, la Universidad de Córdoba, Fenalce y la gestión y buenos oficios de la Coordinación del Proyecto Córdoba-Sucre y la asesoría agronómica del programa de caña flecha de Artesanías de Colombia.

Precisamente, se realizaron en el último semestre de 1986 conjuntamente con Fenalce-Regional Montería cursos de capacitación en siembra de maíz en Tuchín, Los Carretos, Costa Rica, Roma, El Delirio y Bajo Grande, y se montaron cultivos experimentales para transferencia de tecnología en estos dos últimos parajes. Las peculiaridades de este programa serán comentado en otro apartado de este estudio.

El avance se perfila más notorio en el sector agrícola, por lo menos en el área experimental, con la creación de cooperativas de productores en Tuchín y Los Carretos, orientados al cultivo, secamiento natural y comercialización de la yuca, como actividades económicas complementarias entre los agricultores participantes en los dos proyectos programados por el DRI y con la colaboración de Cecora, Corfa (Corporación de Fomento Agropecuario), ICA, SENA, PAN, Dancoop y CIAT. La yuca, al igual que el maíz, es uno de los cultivos de mayor importancia y popularidad en la zona desde la época prehispánica, por las condiciones favorables de los suelos, la facilidad de cultivo, la buena producción, los costos relativamente bajos, la resistencia a la sequía. El factor más negativo es el rápido deterioro de las raíces después de ser cosechadas, proceso que se inicia a partir de las 48 horas de su recolección. Tradicionalmente en nuestro medio, la yuca fresca se ha usado en el consumo directo en la dieta alimenticia. Pero también se emplea como ingrediente para preparar una gran variedad de alimentos: cazabe, enyucados, bollos, panderos, carimañolas. Igualmente en la fabricación de almidón y buñuelos de miel. Pero en Tuchín y Los Carretos un grupo de campesinos entusiastas están

empleando el método de secado natural de la yuca en trozos, aprovechando la energía solar y el viento, y han obtenido - una calidad comercial aceptable, susceptible de almacenamiento por períodos más largos, y de comercialización más favorable con fábricas de Medellín y Cali, como un sustituto de los cereales en la elaboración de alimentos concentrados para animales, especialmente cerdos y aves.

El caso de Tuchín puede ser ejemplar para otras comunidades por ello consideramos oportuno comentarlo.

La Cooperativa de Productores de Tuchín (Cooprotuchín) se encuentra ubicada en el barrio Arauca en la margen izquierda de la carretera que conduce a San Andrés. La idea surgió de una reunión convocada por funcionarios del DRI en agosto de 1.985. Inicialmente hubo mucho entusiasmo y se eligió una junta directiva provisional que pronto se dispersó, sin mayores resultados.

Luego de varias reuniones locales (Tuchín), regionales (Lorica) y nacionales (Bogotá), de presidentes de veredas DRI,, se logró la aprobación de los proyectos de cooperativas de productores de plátano y yuca.

El grupo de Tuchín siguió con las reuniones periódicas hasta que se logró elegir nueva junta directiva provisional conformada así:

Presidente: Luis García

Vicepresidente: Azael Madera

Fiscal: Uribe Angel Madera

Se logró consolidar la asamblea de socios con los siguientes miembros: Domingo Salgado, Daniel Machado Fabra, Daniel Machado Talaigua, Amaury García Petro, Antonio Fabio Ortiz Petro, Amaury Salgado Arrieta, Juvenal Salgado Nova, Víctor Nova Talaigua, José Nova Talaigua, Mariano Nova Mendoza, Marco Camacho Arroyo, Julio Suárez, Mario Blanco Mendoza, Rolando Padiella Ortiz y Manuel Salvador Fabra Hernández.

Mientras se tramitaba el reconocimiento de la personería jurídica ante Dancoop, el Sena dictó cursos de capacitación

en organización, administración, cooperativismo, comercialización, mercadeo y contabilidad bajo la responsabilidad del instructor Fredy Nieve Padilla usando la metodología Capaca.

Para la gestión y manejo de un crédito solicitado a Corfa, fue necesario elegir una junta administradora así:

Gerente: Azael Madera Suárez

Tesorero: Luis García Petro

Auditor Fiscal: Juvenal Salgado Nova

Cada miembro dió cuotas de afiliación de 600 pesos y luego suscribieron los certificados de aportación por valor de 2.812,50 pesos cada uno. Una vez aprobado el préstamo por la cuantía de 1.322.407 pesos se procedió a su inversión:

Lote de 5.000 metros cuadrados (1/2 ha.) ....	40.000
Timbres del crédito Corfa .....	8.000
(Autenticación de promesa de compraventa lote)	
Construcción casa depósito (bodega), .....	
(512 metros cuadrados para asolear yuca) ....	
Y alberca depósito de agua .....	724.818
Picadora de yuca (torva) tipo Tailandia .....	110.000
Báscula .....	32.000
Motor Diesel-Lister Modelo LT-1 .....	249.018
Carpa polyagro (10x8x50 metros), peso: 97 kls.	41.128
Costales .....	10.000
Otros implementos (carretillas, palas, picos, ceguetas, niveles, martillos-útiles de oficina-papelería), .....	

La planta de secado de yuca inició actividades en el verano de 1.986. La primera producción fue de 1.675 kilos de yuca picada, que se despachó a Cali a razón de 26.500 pesos la tonelada. En el invierno la cooperativa entra en receso por las lluvias y porque todos los miembros se dedican a las labores agrícolas. Actualmente se está evaluando los resultados iniciales, la eficiencia de los métodos de secado, almacenamiento, empaque y comercialización. Sin embargo, hay cierta preocupación entre algunos socios por carecer de tierras donde cultivar

el tubérculo, teniendo que arrendar a 12.000 pesos la hectárea por dos años, y el costo del arado por hectárea también en 12.000 pesos.

De todas maneras es una iniciativa que se afianza en la capacidad organizativa de los zenúes, que ha generado una saludable expectativa entre muchos sectores que inicialmente fueron excépticos e incluso enemigos sin causa del proyecto.

Pero lo más significativo, según manifiestan sus socios, es que se está demostrando que con conciencia organizativa, capacitación, imaginación, asistencia y apoyo se puede lograr desarrollar nuevas alternativas de desarrollo generadas y controladas desde las mismas entrañas de nuestras comunidades.

Estos intentos de Tuchín y Los Carretos en San Andrés de Sotavento, por fortuna no son los únicos en el departamento. También los hay, y algunos en procesos más firmes y avanzados de estructuración, en el Salado (Ciénaga de Oro), El Olivo y Patio Bonito (Sahagún), Carranzó, El Algarrobo y Nova (Chinú), Momil y Barcelona (Moñitos).

Todas estas secadoras de yuca están afiliadas a la Federación de Productores de Yuca de la Costa Atlántica con sede en Sincelejo.

En la economía de la zona otro cultivo que ha sido fundamental para toda la población es la caña flecha, de cuyas hojas se obtiene la fibra con la que se trenza el sombrero -vueltaio, pero también es de utilidad en la construcción de viviendas, como forraje, para hacer flechas para pescar e incluso como elemento ornamental. Cuando iniciamos el presente estudio teníamos la idea que era un cultivo rústico, que se daba en forma natural en todo el resguardo y que cada familia o núcleo de trenzadores tenían sus pequeñas plantaciones para el autoconsumo.

Pero el trabajo de campo nos ha permitido conocer, que si bien surgió como un cultivo aborígen y silvestre, con el tiempo y como consecuencia de la variación en la tenencia de la tierra y el uso de los suelos, de la modificación en los



factores ecológicos y el aumento en la demanda de la fibra, se fueron generando cambios sustanciales en las prácticas de cultivo, manejo y aprovechamiento de la gramínea. Además, algunas zonas prefirieron dedicarse a cultivos de pancoger más rentables ( lo que es una apreciación discutible), quedando reducida notoriamente el área de la caña flecha en las were-das de Roma, Costa Rica y El Delirio, con cerca de 200 hectáreas y algunas pequeñas plantaciones desperdigadas en el municipio.

Al vez esta especialización zonal y de cultivadores ha permitido desarrollar, empíricamente, prácticas de siembra, limpia, corte y procesamiento de la caña flecha, hasta tal punto que se ha convertido en una actividad rentable y, en algunos casos, de dedicación exclusiva de grupos familiares.

Las variaciones, incidencias, marcha y participación de la asistencia agronómica a los cultivos de caña flecha dentro del Proyecto Córdoba-Sucre se comentarán en un anexo aparte.

#### 4.3 Ganadería.

##### 4.3.1 Ganado vacuno.

En San Andrés de Sotavento, como en el resto del departamento, hay una marcada desproporción entre el número de reses y el hectariaje de las haciendas, como producto de una explotación extensiva basada en la cría, levante y engorde de los hatos vacunos.

Las zonas oriental y sur se destacan por su mayor vocación ganadera; con razas que han logrado un pleno desarrollo en nuestro medio como son el cebú y el romosinuano, no seleccionadas, caracterizadas por ser productoras de carne. De tal manera que podemos afirmar que el 98% de las hembras reproductoras son de razas típicamente productoras de carne, y sólo el 1% de leche o de doble finalidad. Sin embargo la producción de leche es considerable, y apesara de ser una actividad marginal no deja de reportar buenos dividendos a las grandes fincas, que tienen contratos fijos con proleche, que posee plantas enfria-

doras en Lorica y Chinú.

La producción de queso, suero y mantequilla es relativamente baja, y solo en la época de verano se presenta un leve incremento, pero su procesamiento es rústico, artesanal, ya que se hace en corrales e instalaciones improvisadas en playones de la ciénaga Grande de Chimá y Momil, hacia donde los ganaderos de la región trasladan sus hatos cada año, en la época de sequía (diciembre-abril), ya que los pastos de las partes quebradas, onduladas y planas se secan, quedando inhábiles para la ceba.

Es probable que el 70% de la extensión superficial del municipio esté cultivado con pastos naturales y artificiales (pará o admirable, yaraguá Uribe, guinea, pangola, puntero, ángleton, gramas y pajón), lo que presupone la importancia económica de la actividad pecuaria; empero en los últimos años los ganaderos se quejan de una notoria disminución en la rentabilidad de las transacciones ganaderas, que atribuyen a la inseguridad, el "boleteo", el abigeato, la recuperación de tierras cultas por los cabildos indígenas zenúes, los altos costos de insumos y elementos para el mejoramiento y manejo técnico de los hatos, la deficiente asistencia en sanidad y prevención de enfermedades; la carencia de vías y transporte adecuado que inciden en importantes mermas en el peso de los novillos en pie, y los que se envían a Medellín, Sincelejo, Barranquilla y Cartagena; y la cancelación de las cuotas de exportación de ganado en canal que se hacían por el Matadero Frigorífico Carnes del Sinú de Montería hacia los mercados de Venezuela, el área del Caribe y la Unión Soviética.

Sin ser exhaustivos es necesario analizar la rentabilidad de las explotaciones ganaderas. Así, si tomamos los factores típicos de la ganadería de ceba que es la predominante en municipio: cría, levante y engorde, notamos que las mejores praderas se dedican a cebar novillos de dos y medio años durante un año, en potreros de pastos frescos y de mayor capacidad de consumo de forraje. La cría se hace en pastos de segun-

da calidad y apesar de ser la actividad menos rentable, en parte compensa con los ingresos diarios por la venta de la leche; y el levante, que ocupa las tierras de menor calidad para alimentar novillos de un año durante dos y medio años, que <sup>es</sup> cuando obtienen su pleno crecimiento.

#### 4.3.2 Ganado caballar y mular.

El caballo siempre ha estado asociado a las explotaciones vacunas, donde es fundamental en las labores de vaquería; en el transporte y movilización de carga al igual que el mulo. Pero también su participación es relieveante en las carreras que se programan en la generalidad de las festividades tradicionales de los pueblos. Y es motivo de complacencia y orgullo para el propietario que su caballo obtenga los premios tan codiciados en estos eventos.

La calidad del hato caballar merece serios reparos: la crianza y cuidado son deficientes; la raza es de tipo tradicional en procesos de desmejoramiento; la sanidad y control de enfermedades son empíricas; la alimentación es escasa y de baja nivel nutritivo; y el trato es excesivo y despiadado.

#### 4.3.3 Los asnos.

Los asnos son elementos importantísimos para la economía hogareña y constituyen el sistema de transporte y carga más generalizada y típico de la región. Se puede decir que cada familia campesina posee por lo menos un animal. No hay camino polvoriento o enfangado del resguardo que no haya sido hollado por los cascos de los burros. En ellos se moviliza el niño, el adulto y el anciano. O la madre llevando en su regazo al recién nacido. La abuela orgullosa de su nieto que complacido y consentido comparte con ella la angarilla. El cultivador con el fruto de su cosecha. Los niños y jóvenes de ambos sexos que transportan el agua en barriles de madera o tamburrios de plástico en los ijares de los asnos desde las represas, arroyos y pozos. Los adolescentes que hacen confidentes y participan a las burras de sus apremios sexuales.

A pesar de ello, el indígena al igual que el campesino cordobés en general, someten a los burros a jornadas de trabajo extenuantes, a tratos despiadados y escasamente le depa-  
ran la alimentación. Es deprimente ver a los jumentos enfermos y decrepitos olvidados a sus propias suertes por calles, carre-  
teras y caminos.

#### 4.3.4 Los cerdos y las aves de corral.

Es tradicional que en las viviendas urbanas y rurales se crien cerdos, gallinas, pavos y cocás. En la mayoría de los ca-  
sos se levantan a plena libertad, con alimentación deficiente, el mínimo cuidado, solo con la requerida vigilancia para que no se pierdan a se los roben.

Los cerdos más comunes son criollos negros lampiños y peludos. Se les da mal manejo y nunca los purgan y vacunan, solo a los varracos los castran a partir de los seis o más meses, con el fin de engordarlos con destino al sacrificio o a su venta. Entonces se les nutre con maíz en épocas de buena cosecha, con desperdicios de yuca o de comidas.

Los compradores de cerdos llegan al mismo sitio de crianza a negociarlos, y los transportan en las parrillas de las bicicletas sobre tablas. El consumo de carne de cerdo en el resguardo es considerable, ante la escasez y carestía de la carne de res.

El sacrificio, distribución y venta se hace en condiciones sanitarias deplorables. Los centros de mayor consumo son Tuhín y San Andrés. En el resto de las veredas cuando hay una matanza de marrano avisan a la comunidad tocando el cacho o izando un pedazo de trapo rojo.

Las gallinas, pavos y cocás son alimentados con maíz y con desperdicios de comidas. A las hembras se les da cierto cuidado por el beneficio de sus nidales y polluelos.

Al inicio y finalización del invierno (abril-mayo y octubre-noviembre respectivamente) los gallineros se merman drásticamente por causa de lo que nuestros campesinos denominan "peste", que no es más que el cólera (tifosis aviar) y el newcastle,

ante las cuales el indígena es impotente ya que desconoce o no aplica oportunamente las vacunas preventivas. Otro mal que ataca a los polluelos es el "bicho" (coccidiosis) originado por parásitos.

#### 4.3.5 Los carneros.

Cada día son más frecuentes los rebaños de carneros ante todo en las grandes y medianas haciendas, donde se les dedica un buen espacio de pastoreo. Proporcionan doble utilidad: carne y leche, con la que se hace un delicioso y apetecido quesito o "chiva".

#### 4.4 Recursos mineros.

San Andrés de Sotavento fue uno de los municipios que mayor interés despertó entre las compañías petroleras nacionales y extranjeras. Así, a principios de siglo los resguardos de San Sebastián de Urabá, San Nicolás de Bari y San Andrés se convierten en tierras de promisión para algunas compañías inversionistas crillias.

En 1.911, ilusionados por la bonanza petrolera los empresarios Francisco Burgos Rubio, Diego Martínez Camargo y Prisciliano Cabrales constituyen la Compañía Explotadora de Petróleo (Cartagena) y la Compañía de Petróleo y Carbón de Sinú y Sabana (Ciénaga de Oro). Esta última sociedad contrató en 1.913 con las administraciones de San Andrés y Chimá la exploración y explotación del subsuelo de los terrenos del resguardo, que la Ley 55 de 1.905 había cedido a esos municipios. (3). Desde entonces compañías inglesas y norteamericanas como la Standard Oil Co. (1.914) y la South American Gulf Oil Co. (1.922), inician una febril actividad de búsqueda de los codiciados yacimientos petrolíferos. Eran tan promisorias las perspectivas que en 1.915 geólogos de la Standard consignaron en varios informes que las reservas de hidrocarburos de San Andrés "es lo mejor que se ha encontrado en Colombia, porque allí la inclinación de los estratos es de 10° a 15°..." El clima de la población de San An--

(3) Remberto Burgos Puche. El General Burgos. Bogotá, 1.965, 210.

drés...cerca de los lugares que marcó la Standard para los primeros taladros, es agradable, no hay plaga y sí abundancia de peones" (4).

Todos estos intentos fueron infructuosos y se abandonó definitivamente el proyecto, ya que no garantizaba buena rentabilidad y para esa época se descubrieron las ricas reservas en el lago de Maracaibo (Venezuela). Pero la "sed del oro negro" dejó secuelas imborrables en el régimen de tenencia de la tierra en el resguardo, al pasar las mayores y mejores propiedades a manos de terratenientes; resquebrajó la unidad de la familia indígena y deshilachó el tejido social de la comunidad zenú. Pero también es la época que con mayor conciencia, unidad, organización y justeza se ha reclamado el respeto, la vigencia y el cumplimiento de los derechos y leyes indígenas.

Actualmente muchos insisten en las bondades de los yacimientos de hidrocarburo y de gas natural.

#### 4.5 Las artesanías.

La agricultura y el artesanado son las actividades de mayor beneficio económico e incidencia social en el resguardo, que alberga la comunidad que guarda con mayor celo y persistencia la tradición de los zenúes de procesar y utilizar la rica y variada cantidad de bejuco, napas, cepas, majaguas, palmas y gramíneas para satisfacer necesidades primarias en el hogar, bien para transportar o depositar granos, productos y objetos; para darse comodidad en el descanso y el reposo o como elementos ornamentales de uso doméstico y personal.

25 mil indígenas en las 72 veredas del municipio tejen incesantemente, la mayor parte del día, la trenza del sombrero -vueltaio, teniendo como materia prima la caña flecha y con una producción promedia de 10 mil sombreros y objetos diversificados como petacas, mochilas, aretes, cachuchas, pulseras, individua-

(4) Burgós. P. 266.



les, binchas y capelladas cada semana.

Paralelo a la tejeduría en caña flecha también ciertos núcleos como Los Vidales, Santa Clara, Nueva Esperanza, Los Guayacanes, Cruz Chiquita, Vidalito y Los Andes se dedican a la cestería en bejucos, iraca, enea y junco produciendo bayales, chocóes, canastos, petacas, abanicos, floreros, maletas, hamacas de cepa, esteras y esterillas.

#### 4.6 El comercio.

Desde los tiempos precolombinos los zenúes se han destacado como dinámicos y hábiles comerciantes. Ello se debió a que lograron desarrollar una economía de abundancia, con una importante producción de excedentes en los talleres de platería, cerámica, cestería y telares y en los complejos sistemas de cultivos de camellones en las riberas de los ríos y en el ámbito de las ciénagas; ricos también en caza y pesca.

Esos excedentes se permutaban en mercados regionales comunitarios por oro, sal, pedrerías y otros artículos de desconocida factura en el medio.

Hoy solo pervive uno de esos mercados como es el de Tuchín, donde se realizan las más importantes transacciones comerciales en el resguardo. Este mercado es diario, siendo de más intensidad los viernes, sábados y domingos y en épocas de cosecha y de mayor producción de sombreros (diciembre-marzo y mayo-julio)).

Todos los días desde las cinco hasta las once de la mañana, en dos cuádras de la calle principal de Tuchín (entre la carretera y la capilla) se realizan dos clases de mercados: el de víveres, abarrotes, telas, ropas y calzados, que es ruidoso y bullanguero, animado por la mamadera de gallo y la vocinglería de las vendedoras de pescado y babilla de Chimá, Furfísima y Momil. Y el mercado del sombrero y de la "palma" (fibra de la caña flecha) a donde llegan los artesanos (tal vez cumpliendo una cita milenaria) en burro o a pie provenientes de la intrincada telaraña de caminos que comunican a la ondulada superficie

del resguardo. Los hombres traen luciendo en la cabeza el fruto de la fatiga de la semana y las mujeres, en la mano derecha, en una catitud hierática y ritual, las hebras de ilusiones entresacadas a hurtadillas a los oficios de la casa, la atención del marido y la crianza de los hijos. Es un mercado concurrido, donde casi es imperceptible el susurro del regateo, y donde en últimas prevalece las conveniencias del comprador mayorista o intermediario, que amparados por la ley de la libre oferta y demanda, imponen a su antojo los precios y las condiciones de pagos.

## 5. SERVICIOS.

### 5.1 Generalidades.

Los servicios públicos en la gran mayoría de las poblaciones del resguardo no existen, y en las pocas donde se prestan son deficientes y costosos. Esto contrasta con los permanentes e insistentes reclamos de los cabildos ante las entidades públicas, y en verdad que ha sido poco, poquísimo lo que se ha conseguido en la prestación de los servicios de educación, salud, energía eléctrica, agua potable, alcantarillado, vías y transporte.

### 5.2 Educación.

De acuerdo al Mapa Educativo de Córdoba, la educación preescolar, primaria y media en el municipio de San Andrés de Sotavento está bajo la coordinación y responsabilidad de los núcleos educativos números 68A, 69C y 70C, que aglutinan a 74 centros docentes, 6.216 alumnos y 185 profesores.

#### 5.2.1 Educación Preescolar.

En el área de preescolar existen solo dos: el Jardín Infantil Amor a San Andrés y el Preescolar Santa Rosa de Tuchín.

El Jardín Infantil Amor a San Andrés con 107 niños matriculados cuyas edades fluctúan entre 3 y 5 años, repartidos en 4 niveles:

- a) Prekinder ( 3-4 años) ..... 28 niños
- b) Kinder ( 4-5 años) ..... 34 "

c) Transición ( A y B ) (4-5 años) ..... 45 niños.

TOTAL 107 niños.

SAN ANDRES DE SOTAVENTO

Educación Preescolar - Primaria-Media

Centros docentes - Alumnos - Docentes según núcleos - 1.985

Núcleo Ed.	Nº Centros docen.			Nº alumnos			Nº docentes		
	Prees.	Pria	Media	Prees.	Pria	Med.	Prees	Pria	Med
68A	1	35	2	107	2.587	601	5	74	32
69C	1	23	-	50	2.138	-	2	57	-
70C	-	12	-	-	730	-	-	15	-
TOTALES	2	70	2	157	5.455	601	7	146	32

FUENTE: Informes de jefaturas de núcleos y estadísticas del Diagnóstico educativo del Resguardo Indígena de San Andrés de Sotavento, 1.985, elaborado por el docente Eder Espitia.

El jardín carece de local propio y está funcionando en una casa de familia sin la mínima funcionalidad y comodidad. Los niños tienen que traer las sillas, ya que se carece de mobiliario.

El municipio tiene proyectado construir los locales y kioscos en un lote destinado para un complejo polideportivo, pero hasta la presente esta iniciativa no se ha concretado, y existe cierto excepticismo sobre su pronta ejecución.

El personal docente es pagado por la Secretaría Departamental de Educación y el arriendo del local es de responsabilidad del municipio.

El personal administrativo y docente está constituido así:

Directora: Margarita Leal Mejía.

Docentes: Nally Cruz Salom (Prekinder),

Casilda Sierra Urango (Kinder)

María Gómez de Hoyos (Transición)

Iris Martínez de Humanes (Transición)

El centro Preescolar Santa Rosa de Tuchín, empezó a fun-

cionar a partir del segundo semestre de 1.986 por iniciativa de la junta de padres de familia, un grupo de maestros y el apoyo y diligencia del director de Núcleo 69C, Iván Eduardo Morales Toribio.

Cuenta con 50 niños, en los niveles de prekinder y kinder. Está regentado por las educadoras María Lorenza Padilla de Pacheco y la religiosa hermana María Franco Cardona.

Como carece de sede propia, provisionalmente labora en los locales de la casa del Artesano, pero en condiciones deprimentes: sin luz eléctrica, servicios sanitarios y de agua, material didáctico, kioscos y área de recreación, mesas y sillas, siendo obligatorio que los niños aporten el mobiliario. Se requiere mínimo otro docente.

#### 5.2.2 Primaria.

A pesar que en los últimos 5 años ha habido cierto repunte en el cubrimiento territorial y de población estudiantil en la educación primaria, lo alcanzado hasta ahora es desalentador, ya que más de la mitad de los niños se quedan sin estudiar - por falta de cupos, por carencia de maestros, por las largas distancias entre las viviendas y las escuelas, por incumplimiento e irresponsabilidad de algunos maestros que concurren esporádicamente a su trabajo, porque en las épocas de siembra, cuidado y cosecha de los cultivos la mano de obra infantil es fundamental en la economía familiar, por decisión de algunos padres que poco valoran la importancia de la educación.

Hagamos un diagnóstico sobre la educación primaria en el resguardo, auxiliados de los informes suministrados por los directores de Núcleo, por algunos docentes destacando en especial a Eder Espitia Estrada, quien ha logrado recopilar valiosas informaciones para elaborar un Diagnóstico del sector educativo en el resguardo. Además, el trabajo de campo me aportó datos de primerísima utilidad sobre las condiciones locativas, la calidad del mobiliario y de las ayudas didácticas, las jornadas de trabajo, la opinión y participación de los padres de familia en el proceso del aprendizaje, la ubicación de las es-



cuelas y de las viviendas campesinas.

NUCLEO EDUCATIVO N° 68A- 1.985

Sede: San Andrés de Sotavento - Director: Doribel Tarrá García

Educación Primaria - Centros Docentes-N° alumnos-Docentes-Grados

ESTABLECIMIENTOS	N°alumnos	N°docentes	Grados
Escuela urbana de niñas San Andrés	311	11	1º-5º
Esc. urbana varones San Andrés	400	14	1º-5º
Esc. urbana mixta Buenos Aires	172	5	1º-3º
Instituto mixto de San Andrés	136	6	1º-5º
Escuela rural mixta Los Carretos	181	5	1º-5º
Escuela rural mixta Cruz Chiquita	74	2	1º-4º
Escuela rural mixta Las Cruces	52	1	1º-2º
Escuela rural mixta La Esmeralda	40	1	1º
Escuela rural mixta Los Castillos	36	1	1º-2º
Escuela rural mixta Los Palmitos	37	1	1º
Escuela rural mixta Jején	48	1	1º
Escuela rural mixta Hoja Ancha	29	1	1º
Escuela rural mixta Cruz de Mayo	77	2	1º-3º
Escuela rural mixta El Delirio	43	1	1º-2º
Escuela rural mixta Costa Rica	47	1	1º
Escuela rural mixta Patio Bonito Norte	62	2	1º-3º
Escuela rural mixta San Juan de la Cruz	60	1	1º-3º
Escuela rural mixta Las Gardenias	27	1	1º-3º
Escuela rural mixta El Contento	19	1	1º-2º
Escuela rural mixta Retaca	32	1	1º-2º
Escuela rural mixta Callelarga	45	1	1º-2º
Escuela rural mixta La Arena	36	1	1º-3º
Escuela rural mixta La Argentina	22	1	1º
Escuela rural mixta Bajo de Lata	21	1	1º
Escuela rural mixta Los Guyacanes	53	1	1º-2º
Escuela rural mixta San Isabel Norte	42	1	1º-2º
Escuela rural mixta Plaza Bonita	48	1	1º-2º
Escuela rural mixta Roma	22	1	1º-3º



ESTABLECIMIENTOS	Nºalumnos	Nºdocentes	Grados
Escuela rural mixta Arroyo de Piedra	46	1	1º-2º
Escuela rural mixta Cienegal	79	1	1º-2º
Escuela rural mixta Villa Isabel	48	1	1º-2º
Escuela rural mixta Cuesta Abajo	59	1	1º-3º
Escuela rural mixta Flores de Mochá	67	1	1º-5º
Escuela rural mixta Los Andes	46	1	1º-2º
Escuela rural mixta Venecia	70	1	1º-4º
<b>TOTALES</b>	<b>2.587</b>	<b>74</b>	<b>-</b>

FUENTE: Estadísticas suministradas por Doribel Tarrá García, Directora de Núcleo, 1.986.

NUCLEO EDUCATIVO 69C - 1.985

Sede: Tuchín. - Director: Iván Morales Toribio.

Educación primaria - Centros docentes - Nºalumnos-Docentes-Grados

ESTABLECIMIENTOS	Nºalumnos	Nº docentes	Grados
Escuela rural mixta Tuchín	386	13 <sup>(1)</sup>	1º-5º
Escuela rural mixta Libertad, Tuchín	46	1	1º-2º
Escuela rural mixta Los Vidales	391	14	1º-5º
Escuela rural mixta Nueva Esperanza	134	3 <sup>(2)</sup>	1º-4º
Escuela rural mixta Nueva Estrella	85	3	1º-4º
Escuela rural mixta Barbacoa	129	5 <sup>(3)</sup>	1º-5º
Escuela rural mixta Bellavista	83	1	1º-4º
Escuela rural mixta Carretal	45	1	1º-2º
Escuela rural mixta Nueva Vida	39	1	1º-2º
Escuela rural mixta Santader de la Cruz	46	1	1º-2º
Escuela rural mixta Bomba	64	1	1º-3º
Escuela rural mixta Santa Clara	113	3 <sup>(4)</sup>	1º-2º
Escuela rural mixta Sabana Costa	32	1	1º
Escuela rural mixta Flechas	144	2 <sup>(5)</sup>	1º-4º
Escuela rural mixta Esmeralda Norte	55	2 <sup>(6)</sup>	1º-3º

ESTABLECIMIENTOS	Nºalumnos	Nºdocentes	Grados
Escuela rural mixta El Martillo	40	1	1º-2º
Escuela rural mixta Sabana Nueva	50	1	1º-3º
Escuela rural mixta Molina	109	3	1º-3º
Escuela rural mixta Sabanal	50	1	1º-3º
Escuela rural mixta Sitio Nuevo	98	2 <sup>(7)</sup>	1º-2º
Escuela rural mixta Villa Nueva	-	-	-
Escuela rural mixta Loverán	-	-	-
Escuela rural mixta San Benito	-	-	-
<b>TOTALES</b>	<b>2.138</b>	<b>57<sup>(8)</sup></b>	<b>-</b>

- (1) Dos catequistas y un administrativo.  
(2) Un maestro a cargo de la comunidad.  
(3) Un maestro a cargo de los ganaderos de la zona.  
(4) Dos maestros son infantes de Marina.  
(5) Un infante.  
(6) Un infante y un maestro comunitario,  
(7) Un infante.  
(8) Maestros oficiales 49; infantes y maestros comunitarios 8.

FUENTE: Estadísticas suministradas por el director de Núcleo Iván Morales Toribio, 1.986.

NOTA: Las escuelas de Villa Nueva, Loverán y San Benito no laboraron en 1.985 por falta de maestros.

NUCLEO EDUCATIVO N° 70C -1.985

Sede: Cruz del Guayabo - Director: Doribel Tarrá García

Educación Primaria - Centros docentes - N° alumnos -Docentes-

ESTABLECIMIENTOS	Nºalumnos	Nºdocentes	Grados
Escuela rural mixta Cruz del Guayabo	185	4	1º-4º
Escuela rural mixta La Represa	34	1	1º
Escuela rural mixta Cañaveral	34	1	1º
Escuela rural mixta Patio Bonito Sur	30	1	1º
Escuela rural mixta San Gregorio	45	1	1º-3º
Escuela rural mixta Arroyo del Medio	37	1	1º-2º
Escuela rural mixta El Hoyal	69	2	1º-3º

ESTABLECIMIENTOS	Nºalumnos	Nºdocentes	Grados
Escuela rural mixta Berlín	68	1	1º-3º
Escuela rural mixta Alemania	46	1	1º-3º
Escuela rural mixta El Banco	50	1	1º-2º
Escuela rural mixta Las Casitas	80	1	1º-2º
Escuela rural mixta San Isabel Sur	51	-(')	1º-2º
<b>TOTALES</b>	<b>730</b>	<b>15</b>	<b>-</b>

('), En el momento de la encuesta carecía de maestro.

FUENTE:: Estadísticas suministradas por la directora de núcleo Doribel Tarrá García, 1.986.

Analizando los datos precedentes podemos sacar las siguientes conclusiones:

1ª), Hay una marcada desproporción entre el número de alumnos (5.455), y el número de maestros (146), hasta tal punto - que la relación actual es de 78 alumnos por cada profesor, - más del doble de lo recomendado y permitido por el Ministerio de Educación Nacional, que es de máximo 30 a 35 alumnos/profesor.

2ª), En muchos casos a un solo docente le corresponde atender hasta 3 cursos, que incluso funcionan en un mismo salón, por carecer de más salones lo que es antipedagógico.

3ª), La modalidad Escuela Nueva debería ampliarse a todas las veredas, con el fin de que la educación armonice con los procesos productivos (cultivos y artesanías), para que disminuya las deserciones y aumente la población estudiantil de las comunidades. Sin embargo, los experimentos con esta novedosa metodología han dado pocos resultados positivos, ante la falta de capacitación y actualización adecuadas de los docentes, por carencia de elementos y ayudas didácticas, por desinterés de muchos maestros y por la marginación de los padres de familia en la enseñanza-aprendizaje.

4ª), La mayoría de los locales construidos con materiales autóctonos de la región (paredes de caña flecha, techo de pal-



ma y piso de tierra)). Muchos están en pésimas condiciones y todos carecen de servicios sanitarios, de agua potable y luz.

Es de destacar que en algunos parajes las propias comunidades han construido los locales para las escuelas o algunas familias han cedido sus viviendas para que funcionen los establecimientos.

5ª), Es más, en algunas veredas los padres de familia costean el salario de los maestros, pagándoles parte en dinero y parte en comida, alojamiento y especies (productos agrícolas y aves de corral).

6ª), En otros parajes aislados donde no hay escuelas notamos la labor paciente y estenuante de maestros a domicilio, que van de casa en casa a dictar unas cuantas horas de clase a los niños, dándose por bien servidos por unos cuantos pesos, por productos agrícolas o por atenciones y comidas.

7ª), La población estudiantil está muy dispersa. Hay niños que tienen que caminar hasta tres horas diarias para llegar a la escuela. Tal los casos de Molina a Vidales,, de Sabana Nueva a Vidales y de El Delirio a Los Carretos.

8ª) También hay niños que tienen que pagar transporte,, alrededor de 100.00 pesos diarios de Tuchín a Los Vidales,, a pesar de que en la primera población hay escuela con cupos suficientes, pero muchos padres prefieren el centro docente de Los Vidales argumentando que el nivel educativo es más alto, porque prefieren la educación religiosa y moral que imparten las monjas de la comunidad Hermanas misioneras Madre Laura, porque está mejor dotado de locales, servicios y ayudas didácticas.

9ª) Las jefaturas de núcleos funcionan en piezas arrendadas y con el mínimo de dotación y comodidad.

10ª), Todos los centros docentes rurales carecen de bibliotecas, solo en Tuchín hay una comunitaria con 1.080 volúmenes asignada en 1.984 por el Servicio Nacional de Bibliotecas, que funciona en el mismo local de la jefatura de núcleo, y presta servicio a los estudiantes y público en general, atendida por la señorita Gloria Polo Salgado; de lunes a viernes de 8.00 AM

a 12.00 M. y de 2.00 a 5.00 P.M. Hemos advertido que son muchos los niños y jóvenes que concurren a la biblioteca, que por falta de espacio físico ha tenido que operar con el sistema de préstamo domiciliario. Se requiere un local adecuado dotado de mobiliario.

11\*) Como fruto de las insistentes peticiones de la organización indígena se logró que a partir del 28 de noviembre de 1.984 se iniciara un programa especial de etnoeducación - con maestros indígenas. Para ello se seleccionaron 30 docentes, que recibieron capacitación pertinente y sobre Escuela Nueva en Los Vidales entre el 3 y el 17 de diciembre del mencionado año, pero solo fueron nombrados 10 de los participantes, siendo asignados a los siguientes sitios:

SAN ANDRES DE SOTAVENTO - 1.985

Educación Primaria - modalidad Escuela Nueva - Etnoeducación

Localidades y maestros nombrados en 1.985

Sitios	Maestros nombrados
Los Vidales	Eder Espitia Estrada Bertha Chica Chica
Nueva Esperanza	Luis Tenorio Galeano
Petaca	Miguel Flórez
Flechas	Heliodoro Cruz Muñoz
El Martillo	Manuel Farid Velásquez González
Sabanal	Gustavo Soto Carrascal
Molina	Marcial Vásquez Flórez
Barbacoa	Roberto Vergara Chimá
La Esmeralda Norte	Alberto Morales Bravo

FUENTE: Estadísticas suministradas por la jefatura de núcleo 69C, 1.986.

12\*) También en 1.984 mediante convenio firmado entre la gobernación, la Secretaría de Educación y la Comandancia de la Base Naval de Coveñas se seleccionaron 10 infantes de marina para que prestaran sus servicios como docentes en algunas comunidades del resguardo, siguiendo la modalidad de Escuela Nueva.



El 26 de enero de 1.985, fueron presentados los infantes a la comunidad de Los Vidales. Surgieron opiniones encontradas: unos consideraron conveniente y necesaria su participación en la educación. Otros, expresaron su inconformidad y desacuerdo. Ante esta circunstancia, la comandancia de la base naval donó mobiliarios, materiales y guías de Escuela Nueva a los centros seleccionados. Además, el 3 de febrero realizó una brigada médico-cívico-militar, con el personal médico y paramédico de la base naval. Sin embargo, la experiencia no ha sido bien recibida por algunas comunidades y grupos de la organización indígena por ciertos desafueros cometidos por piquetes de infantes en las fincas recuperadas, manteniéndose una permanente tensión entre los sectores en conflicto y la fuerza pública.

13ª), La diócesis de Montería ha dictado cursos de capacitación sobre aspectos religiosos a los maestros indígenas.

14ª), El centro docente mejor dotado en instalaciones locativas, servicios, mobiliario, material didáctico, personal administrativo y docente es el de Los Vidales, que cuenta con la orientación de las hermanas de la comunidad religiosa Madre - Laura.

### 5.2.3 Educación Media.

Hay en todo el resguardo dos colegios de bachillerato, concentrados en San Andrés de Sotavento, uno de ellos privado y con solo tres grados de 6º a 8º. La relación alumno/profesor en su totalidad es inferior a 19, cuando la carga por educador debería ser de 35 estudiantes. Esta circunstancia es fiel indicadora de la subutilización del recurso docente que podría atender un volumen mayor, incrementándose así la tasa de escolaridad. Pero ello no ha sido posible por diversos factores de orden económico, cultural, administrativo, locativo e infraestructural. Gran número de alumnos son de varias poblaciones periféricas, como Tuchín, Nueva Estrella, Los Carretos, El Contenido, Callelarga y Cruz Chiquita, viéndose obligados a desplazarse en buses, camperos, bicicletas o a pie.

SAN ANDRES DE SOTAVENTO

Educación Media - 1.985

Centros docentes - Nº de alumnos - Nº de docentes - Grados.

Establecimientos Nº alumnos Nº docentes Grados

Colegio San Simón de Ayuda de			
San Andrés de Sotavento	510	20	6º-11º
Liceo Bartolomé de las Casas (')	91	12	6º- 8º
<b>TOTALES</b>	<b>601</b>	<b>32</b>	<b>-</b>

('), Privado.

FUENTE: Estadísticas suministradas por la Jefatura de Núcleo Nº 68A, 1.986.

El colegio de bachillerato San Simón de Ayuda es oficial del orden departamental, cuenta con instalaciones propias, laboratorios de física y química y servicio de biblioteca. Pero su capacidad locativa es restringida.

#### 5.2.4 Educación Superior.

Cada año es mayor el número de profesores, licenciados y bachilleres, que se benefician del programa de Educación Abierta y a Distancia coordinado por la Universidad de Sucre en Sincelejo, y que ofrece licenciaturas en Administración Educativa, Filosofía y Letras, Educación Preescolar y Primaria y Sociales.

#### 5.2.5 Educación No-Formal.

##### 5.2.5.1 Alfabetización.

San Andrés es uno de los municipios de Córdoba con mayor índice de analfabetismo. Probablemente más del 80% no saben leer ni escribir.

La Campaña Nacional de Alfabetización puso en ejecución en 1.986 el Plan Municipal de Instrucción CAMINA, bajo la coordinación del profesor Julio Mejía Pérez. Participan como instructores estudiantes de 10º y 11º del colegio San Simón de Ayuda, infantes de marina bachilleres, maestros bonificados, profesores de educación de adultos y educadores voluntarios. Los objetivos inmediatos del plan son: enseñar a leer y escribir, dar

nociones de matemáticas y promocionar la educación básica para adultos mediante la postalfabetización. Hasta ahora el número de usuarios del plan son:

Zona urbana (San Andrés de Sotavento), ..... 235 iletrados.  
 Zona rural ..... 1.846 iletrados.

La zona rural abija a Tuchín,, Los Vidales,, Flechas,, Santa Clara,, Petaca,, San Juan de la Cruz,, Los Carretas,, Santander de la Cruz y Cruz Chiquita.

Para 1.987/ se ampliará la cobertura a las siguientes unidades según zonas:

PLAN MUNICIPAL DE INSTRUCCION CAMINA - 1.987/

Unidades Inscritas - San Andrés

ZONA	UNIDADES
Urbana (San Andrés de Sotavento))	Las Malvinas,, Teatro Granada,, Puerto Seco,, La Manta,, Calle del Mercado,, Los Abetos,, Alfonso Gómez,, Los Rojas.
Rurales	Cruz del Guayabo,, Malanoche,, La Gaviria,, El Dividivi,, Patio Bonito Sur,, Santa Isabel,, Plaza Bonita,, Callelarga,, Belén,, Los Carretas,, San Juan de la Cruz,, Petaca,, Santa Clara,, El Contento,, El Mora,, Flechas,, Nueva Esperanza,, Los Vidales,, Carretal,, Santander de la Cruz,, Bellavista,, Villanueva,, Lovetrán,, La Esmeralda Norte,, Las Casitas y calle Las Flores de Tuchín.

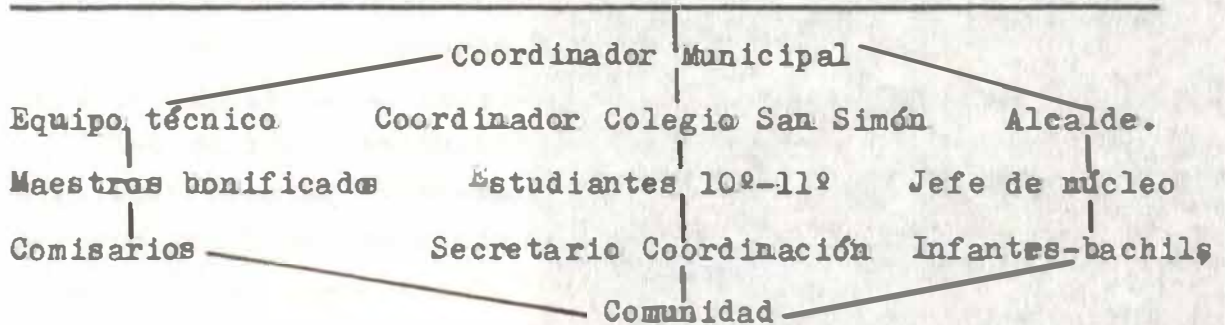
FUENTE: Informes suministrados por el coordinador del plan municipal de Instrucción CAMINA,, San Andrés de Sotavento, 1.986.

Por lo pronto están en pleno funcionamiento los siguientes centros de educación de adultos: En el área urbana de San Andrés el colegio San Simón de Ayuda y en el área rural,, en Bajo Grande, Bella Isla,, Venecia,, Cienegal, Aguas Mojosas,, Los Vidales,, San Benito,, Tuchín yolina.

El organigrama operativo del plan es el siguiente:

ORGANIGRAMA

PLAN MUNICIPAL DE INSTRUCCION CAMINA - SAN ANDRES DE STO..



5.2.5.2 Educación de Adultos y capacitación comunitaria.

En los últimos 8 años el SENA ha desarrollado una plausible labor de capacitación comunitaria en el resguardo, focalizada hacia zonas específicas como Los Vidales,, Tuchín,, Los Carretos, Roma, El Delirio,, El Contento, Callelarga,, Petaca,, El Tolima y Bajo Grande..

En 1.978 e Tuchín y Los Vidales se dictaron cursos sobre tejidos de hamacas, bolsos e individuales, modistería, corte y confección. Infortunadamente no hubo seguimiento y parece que los resultados se diluyeron; sin embargo,, fue el inicio para la constitución de los grupos asociativos artesanales de Tuchín y Los Vidales que sigue vigentes..

Posteriormente,, dentro de los planes de implementación del programa de Desarrollo Rural Integrado (DRI), al SENA le correspondió prestar asesoría en cultivos de hortalizas caseras. Pero los deseos y necesidades de organización de las comunidades dió como producto la constitución de asociaciones de productores agrícolas y ligas de consumidores, dando origen al funcionamiento de tiendas comunitarias muchas de las cuales aún subsisten - como en El Contento, El Delirio,, Roma, Costa Rica,, Callelarga,, Petaca y El Tolima.. Para ello fue indispensable dictar cursos de organización, contabilidad y cooperativismo.. Este programa se amplió a grupos de pequeños cultivadores de Tuchín y Los Carretos,, que participan en el experimento de cooperativas procesadoras de yuca..



Actualmente está en pleno vigor la aplicación de la modalidad CAPACA (Capacitación para la participación campesina). Hasta ahora las poblaciones beneficiadas son Los Carretos, El Tolima, Cruz Chiquita, Santander de la Cruz, Retaca, Roma, El Delirio, Costa Rica, Callelarga y Bajo Grande.

Los cursos y seminarios de capacitación desarrollan el siguiente temario: Desarrollo con equidad, el campesino en el desarrollo, historia de la vereda, desarrollo socioeconómico, inventario socioeconómico, costos de producción y precio justo, precio de mercado, ganancia y rentabilidad, proceso de mercadeo, plan de desarrollo veredal, concertación con las instituciones oficiales y privadas. Los objetivos del programa están orientados a que las propias comunidades estén en capacidad de elaborar los planes de desarrollo veredales, participar activa y responsablemente en la ejecución de las obras de bienestar económica y social, y constituir ligas o asociaciones de productores y consumidores.

Metodológicamente Capaca propicia : 1º), La promoción y selección de líderes que multiplicarán sus conocimientos y acciones en sus propias comunidades. 2º), Hacer réplicas de talleres de capacitación en las veredas bajo la responsabilidad de los líderes multiplicadores con la asesoría de instructores y promotores del SENA. 3º), Elaborar con las comunidades diagnósticos y proyectos específicos de desarrollo veredal. 4º), Conseguir el apoyo y participación de otras entidades en la ejecución de los planes de desarrollo. 5º) Dirigir, ejecutar y evaluar los proyectos conjuntamente con las comunidades.

El SENA ha dispuesto un número de instructores especializados en técnicas agropecuarias, planificación de desarrollo rural y en organización comunitaria, con el auxilio de proyectores de diapositivas, cartillas, papelógrafos y motores de generación eléctrica, ya que en la gran mayoría de las poblaciones no hay servicio de luz .

El Proyecto Córdoba-Sucre ha aprovechado estos equipos e



implementos para charlas y diálogos con los artesanos sobre aspectos de la cultura zenú,, los cultivos de caña flecha,, la producción,, el mercadeo y la comercialización del sombrero y la "palma",, y formas organizativas comunitarias.

Por gestión de la organización indígena y la asesoría del Proyecto Córdoba-Sucre,, el servicio de salud de Córdoba por intermedio de la Escuela de Auxiliares de Enfermería, dictó un curso para vigías de la salud en San Andrés del 21 de abril al 10 de mayo de 1.986,, en las instalaciones del centro de salud y de la guardería. Fue programado por la doctora María Inés - Cuadro de la división técnica del Ministerio de Salud,, coordinado y supervisado por doña Ana de Vuelvas y orientado por Rosa Puerta de Gómez, directora de la escuela y coordinadora del programa de promotores de salud,, respectivamente.

Para definir fecha,, sitio y participantes se hicieron varias reuniones con autoridades y líderes del cabildo mayor. Es de destacar que se buscó que estuvieran representadas,, de manera amplia y equitativa,, todas las zonas del resguardo,, haciendo énfasis en las más necesitadas. Además,, fue de gran utilidad la asistencia de "curiosos",, sobanderos y curanderos, ya que estas prácticas curativas son de gran arraigo en la región.

Se exigió como requisito que los alumnos fueran líderes,, trabajadores de la salud o promotores sociales,, que quedaron con el compromiso de prestar sus servicios a sus propias comunidades.

Los temas que se trataron fueron conocimientos básicos sobre los componentes del plan de supervivencia de la infancia (infección respiratoria aguda,, malnutrición, enfermedad diarreíca aguda,, inmunizaciones,, falta de afecto y enfermedades perinatales), primeros auxilios, tuberculosis y leishmaniasis.

Se beneficiaron de este programa las siguientes jóvenes y comunidades:

#### VIGIAS DE LA SALUD

##### NOMBRES

María Pérez de la Cruz

##### COMUNIDADES

Loverán

NOMBRES	COMUNIDADES
Elida Beltrán Suárez	Los Vidales
Marqueza de la Cruz Castillo	San Benito
Luzdary Morales Quintero	Villanueva
Hernada Solano Rosario	Nueva Esperanza
Donai Pérez Polo	Las Cruces
Eduardo Alvarez Arroyo	Santa Clara
Leonidas Pérez Muslaco	La Cruz del Guayabo
Anselmo Clemente Ferias	El Martillo
Miguel Solano Roqueme	Flechas
Luzmadis Velásquez González	Nueva Estrella
Félix Anaya Rosario ("Curioso")	Nueva Esperanza
Mannel Zabaleta Poveda	Algodoncillo
Carmen Tirado Támara	Callelarga
Amparo Vertel Avilez	Petaca
Doris Quiñones Mendoza	Esmeralda Norte
Luz Arnedo Estrada Velásquez	El Delirio
Carmen Basilio Bustamante	Flores de Mochá
Arides Rodríguez	Bajo Grande
Rafael Martínez	Callelarga
Elías Zurita (monitor)	Organización indígena

Para 1.987 se tiene proyectado avanzar al segundo nivel de promotores de salud.

De otro lado dentro del programa de Ayuda Médica Internacional, gestionado por la ONIC, el gobierno francés viene apoyando un cursillo de primeros auxilios en Venecia, dictado por un médico y dos enfermeras francesas a 12 líderes de las siguientes comunidades: Esmeralda Sur, Sabana Nueva, Venecia, Loverán, San Benito, Nueva Esperanza, Santa Clara, Flores de Mochá, Escobar Abajo (Sucre), Cienegal y El Martillo.

### 5.3 Salud.

La salud es uno de los servicios públicos más deficientes y de menor proyección y beneficio hacia la comunidad. Esta situación se refleja en el insignificante número de centros de salud.

en la escasa dotación de equipos médicos y quirúrgicos,, en el reducido número de personal médico y paramédico, en la inexistente infraestructura sanitaria (suministro de agua potable y eliminación de excretas y desechos), en los paupérrimos recursos económicos,, en la limitada atención meterno-infantil, en la tímida protección al menor (atención integral al preescolar), y el restringido servicio de salud oral.

Parejo al abandono y desgreño en la prestación de los servicios de salud en el resguardo de San Andrés de Sotavento, la población indígena se debate en un estado de insalubridad alarmante. Veamos:

1º), A pesar de que en los últimos años se ha experimentado una reducción en los riesgos de enfermar y morir,, las tasa de mortalidad y morbilidad (proporción de personas enfermas), sigue siendo elevadas.

2º), La mortalidad infantil es una de las más altas del departamento. Los decesos se producen por problemas de pre y postparto. un porcentaje importante ocurre antes de cumplir los niños un año, como consecuencia de atención deficiente o nula en el embarazo y en el parto. Otras causas son enfermedades gastroentéricas,, neumonías, broconeumonías,, bronquitis,, tétanos del cordón umbilical y molestias no definidas (atribuidas a "mal de ojos", maleficios y travesuras de brujas, duendes y chim-pines, se afirma que son más propensos los niños sin bautizar y la "afición o sombra").

3º) Del 1º al 4º año, a partir de los cuales merma la lactancia materna (sin suprimirse del todo, ya que hemos notado que hay madres lactantes que le dan el seño a sus crías hasta bien entrados en edad, incluso hasta los 3 y 4 años) los infantes se ven expuestos a riesgos del medio,, por eso las principales causas de enfermedad y muerte son males gastroentéricos, respiratorios, parasitarios y desnutrición. Todo ello como consecuencia de las deficiencias en el abastecimiento de agua potable, en la higiene de la vivienda; en la calidad, suministro y consumo de alimentos.

A pesar de que en los últimos años se ha ampliado la cobertura de las campañas de inmunización y vacunación contra enfermedades infectocontagiosas, frecuentemente mueren muchos niños de sarampión, tosferina, viruela, tétanos, difteria, polio y tuberculosis.

4º) El grupo de 4 a 15 años es <sup>el</sup> de menores riesgos de enfermar y morir, sin embargo no dejan de presentarse enfermedades de origen hídrico, de tipo respiratorio, infectocontagiosas y brotes purulentos en la piel. Hay que tener en cuenta también la creciente exposición a riesgos del medio ambiente, como accidentes de trabajo y de tránsito y mordeduras de culebra.

5º) El grupo de 15 a 44 años presenta como causa de enfermedad y mortalidad los accidentes de trabajo (heridas de hacha y machete, fracturas y golpes por caídas de caballos, mulos y burros y picaduras de culebras), homicidio y lesiones personales, complicaciones de embarazos, partos y puerperio, abortos, enfermedades venéreas, amibiasis, gripas, fiebres, resfriados y "calenturas" (virosis) y enfermedades mal definidas, que atribuyen a maleficios, conjuros y espantos.

6º) La población mayor de 45 años se ve afectada de enfermedades cardiovasculares, tuberculosis ("gripa mala" o maleficio), parasitismo, infecciones en la piel, desnutrición y anemias, enfermedades del tracto digestivo, venéreas, accidentes de trabajo y mordeduras de culebras.

Con preocupación se afirma que un porcentaje importante de personas en el resguardo están afectadas de tuberculosis pulmonar, pero hasta ahora no se ha hecho un censo que permita definir la verdadera incidencia en la población. Algunos aseguran que uno de cada 20 habitantes está tísico; otros manejan cifras más conservadoras. Sea como fuere, lo cierto es que varios factores son favorables para la TBC del aparato respiratorio: desnutrición, avitaminosis, ambientes de extrema insalubridad, jornadas de trabajo intensas y agotadoras en condiciones de ayuno,

subalimentación y malnutrición; indiferencia y descuido en el tratamiento de fiebres, resfriados, gripas y demás afecciones respiratorias; Las posibilidades de transmisión de la enfermedad se acrecienta, ante la negativa y reticencia de los pacientes de someterse a la atención médica, a seguir los tratamientos y controles periódicos, a las precarias condiciones económicas, a la práctica secular de automedicarse o recurrir exclusivamente a los curanderos y "curiosos".

Otras enfermedades que han despertado temor y preocupación entre los indígenas son la leishmaniasis (cutánea y visceral) y el paludismo. Ambas son transmitidas por vectores que <sup>no</sup> han podido ser erradicados en la región a pesar de las campañas del SEM. La zona más endémica en leishmaniasis es la de Los Vidales, probablemente por ser la que tiene más monte y rastrojo. Muchos afectados han muerto por falta de atención médica, por carencia de medicamentos eficaces, ya que los antídotos están bajo el control del ejército para impedir su uso por parte de los grupos guerrilleros que operan en el Alto Sinú y Alto San Jorge. En la actualidad algunos pacientes están en tratamiento en el hospital regional de Lorica.

En las épocas de lluvia las culebras acechan en los cultivos, rastrojos y caminos. Son bastante las personas que han muerto por la acción letal del veneno, o han quedado lisiadas y traumatizadas. En muchas partes el único recurso a la mano son los curanderos de mordeduras de culebra, quienes han logrado conciliar las virtudes de la botánica, los emplastos, sobos y "baños" con el suero antiofídico y los antibióticos.

Hemos observado malformaciones congénitas en brazos, piernas, manos, pies y dedos, que se acentúan por el caminado precoz de los niños, a quienes se les encorban las piernas.

Los enfermos graves (complicaciones de partos, embolias, infartos, heridos en accidentes de trabajo y en trifulcas y peñoleras originadas en las fiestas tradicionales, tuberculosos postrados y "picados de culebra"), son trasladados en hamacas a los centros de salud de Tuchín, San Andrés o Los Vidales o



hasta donde se puedan abordar carros para llevarlos a Llorica, Sahagún o Sincelejo. Estas dificultades de transporte, el mal estado de las vías y las largas distancias que hay que recorrer, aumentan los riesgos de mortalidad.

La atención médica primaria en el resguardo se fundamenta en la medicina tradicional como recurso de primera mano, y solo cuando el paciente se agrava o complica recurren a los centros de salud, hospitales o consultorios médicos particulares, de conformidad a la disponibilidad de recursos económicos.

Por eso el oficio de "doctor" en medicina empírica constituye uno de los que da mayor prestigio y ascendencia en la comunidad, destacándose el homeópata, el curandero de culebra y el medium, quienes han venido desplazando a los "curiosos", sobanderos y sopladores.

Antiguamente, según testimonios de los viejos, brujos y curanderos tenían mayor poder que en la actualidad. Interpretaban los sueños, predecían las tragedias y calamidades, apaciguaban los huracanes y suestes, propiciaban las lluvias cuando eran necesarias para los cultivos, adivinaban la suerte, aconsejaban y orientaban a la comunidad en casos graves, prevenían y curaban maleficios, "porquerías" y enfermedades, conocían las virtudes curativas de las plantas y eran capaces de averiguar cosas que escapaban a la percepción normal de las gentes comunes y corrientes. Pero aún subsisten algunas personas dedicadas a la medicina tradicional:

1º), "Curiosos". Previenen, curan "daños" y maleficios mediante "contras" y conjuros.

2º), "Soplador" o hechicero. Es contratado para hacerle "daño" a un enemigo o para conquistar a mujeres esquivas o para poner dóciles a maridos mujeriegos y parranderos. Conocemos casos de personas que han venido de diferentes partes del país y de Venezuela en busca de sus "servicios".

3º), Sobanderos. Tratan y curan descomposturas, luxaciones, zafaduras, fracturas, golpes, hematomas y "vientos" concentrados

(padrejones) con "secretos", rezos, sobas, "baños", emplastos, parches porosos y de caraña.

4.º) Curanderos. Atienden enfermos de las vías respiratorias urinarias y digestivas con brevajes a base de hierbas.

5.º) Curanderos de mordeduras de culebra. Se cree que nacen con cualidades y poderes excepcionales, que van desarrollando bajo la orientación de expertos maestros y con la práctica constante. Generalmente son personas humildes, que visten ropas descuidadas y sucias y nunca dejan la mochila donde llevan las yerbas, los "contras", "compuestos". Conocen las cualidades curativas de las plantas y los efectos nocivos y letales de los venenos de las serpientes, sabiduría que mantienen en estricta reserva; se dedican con tanto fervor y pasión a su trabajo que con el tiempo llegan a dominar los más insondables secretos del oficio. Por las características de las "picaduras", determinan la clase de culebra, su dimensión, su estado vegetativo, la toxicidad de los venenos, los riesgos de complicaciones y gravedad y los "contras" y antídotos.

Se cree que algunos tienen "pactos" con el maligno porque curan con el sistema del "diezmo", o sea que de cada decena de pacientes tienen que dejar morir el décimo, que ofrecen al diablo.

Antes curaban solo con "compuestos", "contras", emplastos, "baños". Hoy en día, usan también los sueros antiofídicos y los antibióticos como antídotos complementarios.

6.º) Homeópatas. Diagnóstican detectando los males mediante la "lectura de los orines", la coloración del semblante y de los ojos. Recetan medicamentos alopáticos.

No auscultan al paciente. Se dice que tienen la facultad de "leer" la mente de los enfermos, porque sin mediar informaciones previas atinan con el mal y su tratamiento y conocen datos de la vida íntima y familiar de los consultantes. Están al tanto de las novedades de la farmacopea y prescriben especificando dosis, preparación, usos y bondades curativas. La mayoría son analfabetas, sin embargo hacen gala de ciertos conocimientos sobre la patolo-

gía,, la profilaxis y terapéutica de las enfermedades.

7<sup>a</sup>) Mediums. Los medium del doctor San Gregorio Hernández,, San Simón de Ayuda,, San Simoncito y San Roque (San Andrés de Sotavento),, Santa Anita de Piedra (Los Castillos),, Santa Anita Blanca (La Esmeralda Sur),, Santa Lucía (Arache),, Santo Domingo Vidal (Chimá),, San Gabriel y la Virgen de la Concepción (Tuchín), y un sinnúmero de santos y santas que curan a enfermos agónicos y deshauciados,, remedian males incurables,, rehabilitan a inválidos,, paralíticos y tullidos y practican "cirujías" utilizando instrumental quirúrgico elemental (pinzas,, bisturís,, agujas, hilos y algodones), que manejan con sus manos prodigiosas e invisibles,, previa ceremonia de invocación de espíritus oficiada por el medium (hombre o mujer),, que le da un toque misterioso, secreto y esotérico.

8<sup>a</sup>) Parteras o comadronas. Asisten al más del 90% de las parturientas. Generalmente son señoras de edad avanzada,, que no solamente atienden el parto,, sino que también preparan los brevajes para el control natal y para provocar los abortos (prácticas generalizadas en el resguardo), y orientan a las madres en el cuidado, atención y crianza de los hijos.

Cuentan los abuelos zenúes que en tiempos remotos cuando una mujer estaba a punto de parir,, se iba a un arroyo acompañada de la partera,, y si era primeriza de otra que le servía de madrina.. Se metían en el agua hasta los pechos y al momento de parir se zambullían resollando con la criatura en las manos,, - que bañaban con muchos esmero y cuidado.<sup>(5)</sup> Luego la parida se acostaba en una hamaca. Colocaban debajo un bracero encendido donde escurría las inmundicias del parto,, con el fin de preservar al recién nacido de llagas y para que nadie pisara la sangre,, ya que si ello ocurría moría la madre, quien se untaba el dedo índice de aceite de canime para desflorar a la indiecita,, "con el fin de que no tuviese dolor cuando se juntase con macho" (6).

(5) Diálogo con Teóclinda Suárez en Los Vidales,, 1.985.

(6) Diario de Viajes del padre Joseph Palacios de la Vega 1.787-1.788. Bogotá, 1.955.Pp.20-21.

Evitaban las calenturas en la madre y en el recién nacido bañándolos permanentemente con agua limpia. La madre masticaba maíz maduro y seco para evitar que se le cayesen los dientes y muelas. Teolinda Suárez me informó que aún subsiste la costumbre de bañar a los niños recién nacidos en agua hervida con orejero y batatilla para resguardarlos de las enfermedades y maleficios. La madre no se piena durante el primer mes de parida para que no se le dañen los dientes y para que al niño le salgan de buena calidad. Creen que si un blanco o mestizo visita a una india parida, impregnado de aromas extraños diferentes a los olores corporales, puede hacerle "mal de ojo" a la criatura.

Practican el control natal desde la más tierna edad, dándole a las niñas hasta que cumplan los 4 primeros meses y a las púberes brevajes preparados con escubilla y el "gran chimpín de los caminos" (ver capítulo sobre aspectos mágicos religiosos).

No ha sido fácil que prefieran la atención médica profesional, ya que el indígena ha estado acostumbrado a sus curanderos tradicionales, en los que tiene depositada toda su confianza. A cuyas puertas hacen colas los enfermos. La mujer es más reacia a la consulta médica ya que considera que el único que tiene derecho y puede ver su cuerpo es su propio marido.

Pero gracias a los resultados positivos de los tratamientos de la medicina moderna, a las campañas de algunas entidades médicas nacionales e internacionales benefactoras y a la creciente capacitación de líderes indígenas y a los promotores y vigías de salud, cada día esas resistencias ancestrales son más débiles, y hoy recurren a los servicios de los centros de salud de San Andrés,, Tuchín y Los Vidales,, únicos en el resguardo.

El centro de salud de Tuchín funciona en un local nuevo,, bien pintado y aseado,, consta de:

a), Sala de espera con sillas y escritorio. b), Sala de parto y sala-cuna, cama de maternidad,, cuna,, equipo de legrado y bala de oxígeno.c), Enfermería:consulta externa,, curaciones e inyección con el equipo requerido.

En sus instalaciones funciona el puesto de malaria (SEM).

Las consultas diarias son de 2.00 a 5.00 P. . y está atendido por un médico, una ayudante de enfermería y 5 promotoras de salud.

Su funcionamiento regular, sus instalaciones locativas y su dotación, en parte, se debe a la gestión denodada de la Junta Pro-centro de salud conformada por las siguientes personas:

miembros activos:

Presidente: Nohora Quintana Pérez

Vicepresidente: Doctor Javier Arulanda Nassar (1.985),

Doctor Brudis Espitia Iriarte (1.986)

Tesorera: Cecilia Hernández.

Fiscal: Gladys Montaña

Secretaria: Lilibia Ortiz

miembros pasivos: Daniel Villadiego,, Rufina Estrada, Enith Montaña.

El centro de salud de los Vidales funciona también en local propio y fue dado al servicio recientemente,, atendido en las horas de la mañana de martes a jueves por el mismo médico de Tuchín,, doctor Brudis Espitia; una auxiliar d enfermería y 6 promotoras de salud. Ofrece consulta externa, curaciones y atención ametrno-infantil. Requiere mejor dotación de equipos e instrumental y ojalá un médico permanente.

El centro de salud de San Andrés cuenta con servicios de consulta externa,, curaciones, atención materno-infantil, control de TBC, del niño sano y de embarazadas,, planificación familiar,, erradicación de la malaria,, odontología, campañas de vacunación y control de zoonosis.

El programa de Ayuda Médica Internacional apoyado por el gobierno francés presta atención médica ambulatoria a los enfermos de la zona de Venecia.

Estas instituciones de atención médica primarias estatales son insuficientes y carecen de los recursos humanos,, financieros y físicos para prevenir y atender la compleja y variada gama de enfermedades que están diezmando a la población indígena.

Con relación a la salud oral hemos observado poca incidencia



de caries y enfermedades de las encías, piorreas y procesos inflamatorios crónicos y agudos. Tal vez por factores genéticos son frecuentes los dientes supernumerarios, especialmente las muelas de la risa. Nos llama la atención la buena conformación en tamaño y forma de los arcos dentarios, tanto superior como inferior. Casi no se presentan los casos de apíñamiento dental. El aseo dental lo hacen con un ligero enjuague con agua con sal y frotos de los dientes y las encías con el dedo índice. La enseñanza impartida en los preescolares, escuelas y colegios ha venido modificando los hábitos de salud oral entre los niños y jóvenes, ya usan cepillos y cremas dentales.

La atención odontológica sólo se da en el centro de salud de San Andrés, que cuenta con equipos aceptables y un odontólogo, que solo alcanza a atender a los pacientes del área urbana, pero en muchos parajes existen dentistas empíricos, cuya principal función es la extracción de piezas con instrumental rudimentario y en algunos casos con los dedos.

#### 5.4. Acueductos y alcantarillados.

Uno de los problemas más graves que afrontan las poblaciones de San Andrés de Sotavento es el de la disponibilidad de agua para uso humano.

Es una región relativamente seca que dificulta el abastecimiento constante de agua ya que los arroyos se secan en el verano, por ello en la gran mayoría de las veredas se han <sup>hecho</sup> jagüeyes en fincas o sitios públicos, donde recogen el agua lluvia en el invierno para el consumo durante todo el año.

Estas represas son verdaderos focos de contaminación, ya que en ellas se bañan las gentes y las bestias, abreva el ganado. En el estío se cubren de una espesa capa vegetal en descomposición; la coloración del agua se torna verdosa y en algunos casos exhala olores nauseabundos. A pesar de ello no hierven el agua. Muy pocos la "cortan" con tuna o alumbre. Todos la dejan asentar en las tinajas y tinajeras. El transporte se hace en barriles de madera o tambucos de plástico utilizando el burro. Es

oficio de niños y jóvenes.

Solamente en la zona de cultivo de la caña flecha (Roma, Costa Rica y El Delirio), las comunidades han construido sus propios pozos artesianos, entubados y con brocal, aprovechando las venas de aguas subterráneas alimentadas por el arroyo La Matá. El agua es abundante y fresca, de sabor agradable pero no la tratan.

El acueducto regional de Loricá extiende el suministro de agua hasta San Andrés, beneficiándose también Tuchín y Las Cruces, donde funciona una caseta de bombeo. No todos los hogares se aprovechan del programa, bien sea por limitaciones económicas, de abastecimiento o por aspectos culturales. El servicio es muy irregular. En la actualidad está en ampliación mediante la sustitución de redes de conducción de mayor calibre.

En Los Carretos, como fruto del programa DRI, se puso al servicio un acueducto rural con represa y caseta de bombeo, que en un principio abastecía a El Contento, San Juan de la Cruz y El Tolima, pero los usuarios no pagaban el servicio y les fue suspendido. Actualmente su funcionamiento es deficiente por fallas en el diseño y construcción de la represa limitando drásticamente su capacidad funcional.

La eliminación de excretas y aguas negras en el área urbana de San Andrés de Sotavento Y Tuchín se hace mediante el sistema de letrinas y pozos sépticos, pero no de manera generalizada. Escasísimas son las viviendas que tienen instalaciones de artefactos sanitarios (inodoros y letrinas de sello hidráulico). Todas las escuelas carecen de unidades sanitarias.

En la mayoría de las casa existe una especie de "baño", construido con varetas y palma amarga un poco retirado de la cocina, donde se bañan echándose el agua con totumas. Pero también lo usan las mujeres para hacer las deposiciones utilizando bacinillas, ya que carecen de letrinas. Por su parte los hombres hacen sus "necesidades" en la cola del patio, sitio de cultivos o de rastrojos.

Cada casa tiene un lugar definido donde queman las basuras, labor que se hace en las primeras horas del día y que puede repetirse a prima noche.

### 5.5. Energía eléctrica.

Sólo cuentan con energía eléctrica San Andrés, Tufín, Los Vidales, Los Carretos y San Juan de la Cruz, suministrada por la termoeléctrica de Chinú de la electrificadora de Córdoba. Son frecuentes los racionamientos y apagones.

El resto de las veredas y parajes se alumbran con mechones y lámparas de petróleo.

Hemos notado que donde hay luz eléctrica esta ha sido un catalizador que ha acelerado la actividad comercial y el mejoramiento de las condiciones de vida de los indígenas.

Algunas personas tienen motores móviles de generación eléctrica (yamaha y suzuki), pero son usados para animar las fiestas tradicionales y patronales donde carecen del servicio.

### 5.6 La vivienda.

En los centros de mayor concentración poblacional, San Andrés, Tufín, Los Vidales, Los Carretos, existen dos tipos de viviendas: la tradicional y la de mampostería.

La rural se distingue por guardar los moldes tradicionales de la vivienda indígena, tanto en su estructura como en la utilización de los materiales para su construcción, en tanto que la vivienda urbana tiende a asimilarse al patrón hispano.

La vivienda tradicional se construye en lomas o promontorios desde donde se domina el panorama y se recibe buena luz y ventilación. Se emplean materiales autóctonos. El techo es de palma amarga o palmito, las paredes de caña flecha, la estructura de madera y amarres de bejuco y alambre, últimamente se ha generalizado el uso de lonas de nylon revestidas de caucho, que se sacan de las llantas, por su resistencia y bajo costo.

Esta vivienda rural está constituida, en términos generales, por dos módulos y tres secciones; en donde se pueden dar las si-

guientes combinaciones:

1º), En el módulo frontal podemos encontrar el dormitorio y el taller de trenzado, y en el módulo posterior la cocina-comedor, integrados o separados.

2º), En el módulo frontal puede estar el dormitorio y la sala, que en la práctica se convierte en el acceso de la casa durante el día y en dormitorio durante la noche, o en un momento dado puede ser lugar temporal de trenzado. Y en el módulo posterior, el taller de trenzado y la cocina-comedor.

Es frecuente que en el "cuarto" principal duerman las mujeres y los niños menores y en la sala, los hombres en hamacas.

El taller de trenzado es el sitio de labor donde se desarrolla la vida social. Carece de paredes para que haya buena ventilación e iluminación. Su menaje está constituido por bancos de madera y taburetes. Es el lugar más agradable de la vivienda.

La cocina está provista de un fogón formado por tres bides o piedras a ras de tierra o sobre un poyo (banco o troja de madera relleno de tierra). El combustible es la leña, que día a día escasea más por la deforestación. La troja o harbacoa donde se guarda la vajilla (platos, platonos, ollas, pocillos, calderos, cucharas, totumas, molenillos, palotes).

En un rincón de la sala o de la cocina sitúan las tinajas o múcuras en la tierra o sobre un tinajero, donde conservan el agua fresca para beber.

El piso de la vivienda es de tierra y el patio es amplio y sembrado de frutales, plantas con flores de vivos colores y árboles de extraordinario sombrío. En la fronda de estos árboles prospera el bejuco de la hija, utilizado en el proceso de tintura de la fibra de la caña flecha.

La vivienda de mampostería, común ya en los principales centros urbanos, también es de estructura modular, tiene las paredes de ladrillo o de adobe, el techo de zinc, de eternit o de palma, los pisos de cemento; puertas, ventanas y estructura de madera.





SUCRE

SUCRE

MOMIL

CHINU

CHIMA

CHINU

CGA DE ORO

MPIO. DE SAN ANDRES

DPTO. DE CORDOBA

Esc: 1:113.000

1984



## 5.7/ Vías y transportes.

La infraestructura vial en el resguardo de San Andrés de Sotavento está conformada por la transversal Lórica-Chinú,, - hacia la cual confluyen la mayoría de los carreteables. Además, existen algunas vías de penetración y una red de caminos vecinales de tránsito peatonal común y frecuente.

### SAN ANDRES DE SOTAVENTO - RED VIAL - 1.986

VIAS	TRAMOS	KMS.	CONDICIONES	TIEMPO
Transversal	Lórica-Purísima	10	asfaltada	15'
	Purísima-Momil	5	asfaltada	5'
Lórica-Chinú (47 Km.).	Momil-Tuchín	20	destapada	30'
	Tuchín-San Andrés	7	destapada	10'
	San Andrés-Chinú	15	destapada	30'
Tuchín-Flechas (7Km.).	Tuchín-Los Vidales	5	destapada	15'
	Los Vidales-Flechas	2	destapada	5'
San Andrés- Punta de Yánez (Cga. de Oro). (18 Km.).	Sn. Andrés- Cruz del Guayabo	5		15'
	Cruz del Guayabo-El Banco	8	destapada	15'
	El Banco-Punta de Yánez	5		10'
Tuchín-Chimá (5 Km.).	Tuchín-Chimá	5	destapada	10'
Tuchín-Barbacoa (10 Km.).	Tuchín-Barbacoa	10	destapada	30'
San Andrés- Los Carretos (15 Km.).	San Andrés-Calle- larga	8	destapada	15'
	Callelarga-El Con- tento, los Carretos	7		15''
Tuchín-Nueva Estrella (2Km.).	Tuchín- Nueva Estrella	2	destapada	5'
Los Carretos- Flechas (10 Km.).	Los Carretos-San Juan de la Cruz	3	destapada	10'
	San Juan de la Cruz- Flechas	7	destapada	15'
San Juan- Sincelejo (15 Km.).	San Juan-El Tolima	2	destapado	5'
	El Tolima-Buenavista	3	destapada	5'
	Buenavista-Sincelejo	10	destapada	15'
Vidales- Callelarga (7 Km.).	Vidales-Cruz Chiquita	5	destapada	10'
	Cruz Chiquita- Calle larga	2	destapada	5'
Barbacoa-Molina Tuchín	Barbacoa-Molina- Tuchín	15	destapada	30'

VIAS	TRAMOS	Kms.	CONDICIONES	TIEMPO
San Andrés-	San Andrés-Pueblecito	8	Destapada	15"
Flecha Sevilla (Chinú). (10 Kms).	Pueblecito-Flecha Sevilla (Chinú).	2	destapada	10"

FUENTE: Datos suministrados por choferes del transporte regional y verificaciones mediante recorridos por la red vial, 1.986.

El transporte de pasajeros y de carga se hace preferentemente en los camperos (jeeps), de servicio público que circulan por toda la red vial. Las tarifas son costosas y hay muchos sitios de difícil acceso. Entonces, la movilización de personas y de productos en burro continúa siendo de muchísimo uso y utilidad por los caminos reales, que desde tiempos inmemoriales son transitados por los indígenas, acortando las distancias mediante derechuras, atajos y "trochas de la zorra gorda". Es famoso el otrora muy transitado "camino de Pato", cuyo derrotero era Chimá-Sabana Padilla (Hoy Campo Bello)- El Estanco-Tuchín-San Andrés- Cacaotal-Sampués.

#### 5.8 Comunicaciones.

Hay servicio telefónico sólo en San Andrés, Tuchín, Callelarga y Los Carretos.

La planta telefónica de San Andrés es automática y para 1.987, está previsto instalarla en un local nuevo de propiedad de Telecom. El servicio se está optimizando para llamadas nacionales, internacionales y locales, mientras tanto Tuchín carece de un servicio rápido y eficiente ya que el equipo es obsoleto y anticuado. El aparato es de magneto y se considera una verdadera proeza cuando la telefonista logra comunicarse con el resto del país.

En Los Carretos, Callelarga, San Juan de la Cruz y Los Vidales fueron instaladas sendas antenas, dentro del programa de telefonía rural del DRI, pero hasta la presente solo funcionan en condiciones aceptables / las dos primeras.

En los principales centros urbanos donde hay luz eléctrica, como San Andrés, Tuchín, Los Carretos y Los Vidales, algu-

nos hogares tienen televisores en blanco y negro, pocas en color. Los Dueños permiten el acceso de los vecinos, por eso se puede decir que la mayoría ve los programas de más sintonía: 1º), Telenovelas (Gallito Ramírez, Leonela,, Topacio, La Fiera, la Espada de papel, Colorina)..

2º), Deportivos (fútbol y boxeo)..

3º), Series policíacas de acción y violencia (Los Magníficos,, Chips, Triptide, El Hombre nuclear, la mujer biónica,, Relámpago azul, Profesión peligro,, Magnum)..

4º), Dibujos animados (Supermán, Superhéroes, El hombre araña,, Popeye el marino)..

5º), Musicales,, humorísticos y de concursos ( Sábados felices,, Espectaculares Jes, Programa del millón, Donde nacen las Estrellas, Guerra de estrellas, Compre la orquesta)..

Raro es el hogar que no tenga radio o radiograbadora y los programas de mayor sintonía son:

1º) Musicales (música vallenata y de banda)..

2º), Deportivos (béisbol, boxeo y fútbol)..

3º) Radiorevistas (musicales, complacencias y variedades)..

4º) Radionovelas (Kalimán)..

5º), Noticiero (Están siempre a la expectativa de las noticias sobre el resguardo, sobre todo en épocas críticas en la recuperación de las tierras)..

La prensa es un medio de mínima influencia en la comunidad por el alto grado de analfabetismo. Sin embargo, hay una agencia de El Espectador en San Andrés,, y de vez en cuando se consigue El Universal y El Heraldó en Tuchín.

Pero, no es raro ver que un líder indígena le lea a un grupo de amigos el periódico de la ONIC,, "La Unidad Indígena", que regularmente publica noticias y comentarios sobre el proceso de lucha y recuperación de tierras en el resguardo de San Andrés.

Recientemente la comunidad de Bajo Grande editó el periódico "El Espeque", donde se difundieron temas sobre la problemática de la tenencia de la tierra y el proceso de la recuperación, las artesanías, los oficios tradicionales, las costumbres y tra-

diciones.

En los últimos años los plegables, panfletos y hojas volantes han tomado una fuerza e importancia inusitadas, sobre todo en las épocas de expectativa y crisis, para denunciar las injusticias, atropellos, persecución, torturas, ajusticiamiento de líderes indígenas comprometidos en la reivindicación popular.

Siguen vigentes las formas seculares de comunicación como el toque del cacho y de la caja para la convocatoria de reuniones y asambleas comunitarias, para el anuncio de la venta de carne de cerdo y para la difusión de noticias trágicas y calamitosas. Pero indudablemente el sistema más efectivo y usual de comunicación es la chismografía y el correveidile. Por sus hilos y conductos invisibles se mantienen oportuna y eficazmente informadas todas las comunidades sobre los hechos y acontecimientos que inciden sobre sus vidas y pertenencias.

## 6. FOLCLOR Y CULTURA POPULAR

La riqueza folclórica del reaguado indígena zenú de San Andrés de Sotavento se manifiesta por la gran variedad de expresiones dramáticas y representativas tradicionales como danzas, bailes, disfraces, representaciones, juegos y comparsas; por la diversidad de ceremonias y festividades religiosas y profanas como el rito de San Simón de Ayuda, la Semana Santa, las carreras de caballo, la celebración de matrimonios, velorios, entierros, bautizos y procesiones; por la variada y abundante expresividad musical manifiesta en los conjuntos de pitos y tambores y en la exuberancia de la tradición oral condensada en mitos, leyendas, relatos, cuentos, refranes, adivinanzas, coplas, fábulas, cantos de monte y zafras mortuorias,

### 6.1 Folclor musical.

#### 6.1.1 Instrumentos musicales.

Cuentan los viejos más viejos que en los tiempos de los abuelos zenúes ejecutaban música con instrumentos autóctonos

indígenas como el cacho, el caracol o chúa, el pito atravesado, la caja o tambor chiquito, los tambores macho y hembra, los guachos, la guacharaca y otros aculturados como los metálicos de viento, el violín, el bombo, el redoblante y los platillos.

El cacho, instrumento aerófono de embocadura, se hace de un cuerno de res cuya "punta se corta en bisel y por el hueco se insufla el aire" (7). Se usa, como se dijo, para anunciar matanza de cerdo, para convocar a asambleas populares y para anunciar tragedias. Para Cada caso hay una tonalidad específica.

El caracol o chúa, aerófono de embocadura. Es un caracol marino al cual se le hace un orificio en el ápice de la espiral a manera de boquilla, por donde se sopla para producir diversidad de sonidos roncós y ásperos, de acuerdo a la presión que se le haga en el pabellón con la mano derecha. Se emplea también para invitar a las romerías, rogativas y convites a labores agrícolas comunitarias.

El pito atravesado o millo, instrumento aerófono de lengüeta simple hecho de un canuto de caña de millo, que en uno de sus extremos se le hace una ranura, que deja libre y móvil una lengüeta por donde pasan unas hebras de hilos para que vibre al paso del aire cuando se sopla con los labios transversalmente. En el cuerpo del pito se perforan cuatro orificios, cada uno con su respectivo valor de la 1ª a la 4ª nota.

La caja o tambor chiquito, fabricado de un cono truncado de madera con parche de cuero, mide unos 30 centímetros de alto, y se toca con dos bolillos de madera. Es el instrumento de percusión junto con los guaches en el conjunto típico de pito atravesado. Además se ha usado como santo y seña para la convocatoria de los cabildos y lectura de bandos.

Los tambores macho y hembra son hechos de un tronco de madera a manera de cilindros truncados, en uno de sus extremos lleva un parche de cuero tensado con cuñas de madera. El tambor macho o llamador es más pequeño que el hembra. Además, tonal-

(7), Guillermo Valencia Salgado. Córdoba: su gente, su folclor.



mante se distinguen porque el sonido del primero es agudo,, - mientras que el del segundo es grave. Se tocan golpeando los parches con las manos..

La tambora es un cilindro de madera con parches de cuero a ambos lados,, sobre los cuales se golpea con un mazo o porra..

Los Guaches se fabrican con canutos de guadua,, cuyos extremos se tapan con tacos del mismo material. En su interior se introducen pepitas o semillas de chuirá,, que al ser sacudidos producen un sonido metálico agradable.. Se usan en pareja: uno macho y el otro hembra..

La guacharaca se elabora a partir de un trozo de caña de corozo de lata.. En uno de sus lados se hacen ranuras perpendiculares,, por sobre las cuales se frota con un trinche de alambre y manubrio de madera. El lado opuesto de la lata es ahuecado para facilitar la resonancia y su manipuleo.

El violín. Pablo Estrada Geney,, 86 años,, residenciado en Costa Rica,, pitero y rezadero de reconocida prestancia,, me comentó que a principios de siglo se amenizaban también las fiestas con violín de seis cuerdas.. Lo hacían de un galón o lata en uno de cuyos lados anchos le abrían un hueco a ras de los bordes.. En los extremos le fijaban aros de bejuco y sobre ellos pasaban tensas las seis cuerdas,, que eran de tripa de puercoespín o de mono cotudo.. Fabricaban el arco de madera,, con el que frotaban las cuerdas produciendo una rica y variada gama musical.

El violín se complementaba con la percusión de dos tamboritos de raigambre indígena y una guacharaca. La armonía iba acompañada con cantos en melodía de merengue. A la gente le encantaba bailarlos escanciando chicha "bocana" (de maíz), y guarapo blanquito. (de aguamiel de panela)..

Muchos ancianos recuerdan con nostalgia las dulces melodías que interpretaban con virtuosismo en el violín. Máximo Olea y Leopoldo Toribio en Tuchín y los hermanos Andrés y Clemente Bravo en Nueva Estrella..

### 6.1.2 Conjuntos de pitos y tambores.

El conjunto típico indígena es el formado por pito atravesado, caja o tambor chiquito y guaches. Interpretan melodías de acento terrígena, en los fandangos y cumbias. Fueron famosísimos los conjuntos de José María árquez (Los Carretos), Blas Bravo (Los Guayacanes), Julián Talaigua (Tuchín), y Pablo Estrada Geney (Costa Rica), quien en momentos de arrobó nostálgico le saca tonnadas melancólicas a su vieja caña de millo.

### 6.1.3 Bandas de música.

En la década de los años 30s se fundaron sendas bandas de música en Tuchín y San Andrés, para animar las fiestas de corrales, los fandangos y los actos litúrgicos.

En San Andrés en 1.932 el maestro Alfonso Endoza del Carmen de Bolívar y consumado trompetista organizó la banda San Simón, con un instrumental donado por los trabajadores sanandresanos en la empresa petrolera Troço y radicados en Barrancabermeja. Su segundo director fue el maestro magangueleño Heriberto Benavides R. Los otros integrantes fueron: Oscar Tirado y Rangel Barreto (trompetas), Miguel Betín y Angel Pérez (bombardinos), Gustavo Betín y Adán Botonero (altos), Emiliano Sandoval (clarinetes), Manuel Solar (trombón), Francisco Chimá (barítono), Erasmo Adrid (contrabajo), Arcadio Martínez (Bombo), y René Sánchez Moreno (redoblante) (8).

Para la misma época, en Tuchín se organiza también una banda de música, que durante más de 10 años alegró el espíritu de los tuchineros animando los bailes de sala con valeses, rumbas, foxtrox, polkas y mazurkas y las corrales, fandangos y jolgorios populares con porros pelayeros y sabaneros. Su organizador y primer director fue Donaldo Monterrosa de los Balmitos, maestro en la ejecución del cornetín y quien se retiró de la agrupación a raíz de una trifulca que se armó en una piquería con la banda de San Andrés de Sotavento, resultando herido de consideración con una navaja. Lo reemplazó el maestro Alfredo Aguilar Montoya de Chimá. Otros integrantes fueron: Roberto Salgado

(8) Datos suministrados por Rascual Orozco. Montería, 1.986.

(cornetín), Prudencio Ortíz "El Porroy" (cornetín), Fernando Salgado (alto), Octavio Salgado (bombardino), Rafael Suárez (caja), José Cumplido (platillos), Silverio Ortiz (bombardino), Evangelista Taliagua (bombo), Rafael Pérez, Evangelista Aleán, Eulogio Talaigua, Benito Muentes y Santos Ortíz (9).

Al desaparecer estas dos agrupaciones fue necesario contratar las bandas de Lorica, Chúnú, Purísima, Chimá y Momil; tal vez de los primeros sitios con bandas en toda la comarca.

#### 6.1.4 Aires, gustos y tendencias musicales.

En el pasado, según el testimonio de los abuelos, el folclor musical en el resguardo era rico en tonadas y melodías de incuestionable acento aborígen, con el tiempo han habido sensibles modificaciones, hasta tal extremo que los aires vernáculos están en crítico trance de desaparecer, ya que cada vez son más escasos los conjuntos típicos; los gustos y tendencias musicales van cambiando como producto de sistemáticas campañas de promoción y comercialización de otros aires musicales regionales y foráneos; y como consecuencia de los cambios operados en la sensibilidad y el gusto de nuestras comunidades. Además, nada se ha hecho por rescatar y preservar valores tan caros a nuestra identidad.

Hemos tenido el privilegio de escuchar magistrales ejecuciones de algunas de esas piezas de acusada tradición indígena pero nos preocupa que desaparezcan al morir los pocos viejos - que aún persisten en su interpretación, ya que los jóvenes y la organización indígena han demostrado indiferencia y despreocupación por estos menesteres, a pesar de los reiterados llamados de los cabildos y algunos patriarcas sobre la urgencia de perpetuar los remanentes de los usos, costumbres y expresiones folclóricas de los zenúes.

Entre los ritmos y tonadas típicos destacamos la cumbia, los fandangos cantados, los porros y puyas interpretados por

(9), Informaciones suministradas en Tuchín por Isabel Mendoza Polo, Heriberto Flórez Talaigua, Florencio Pérez Pérez, Rosa Mendoza Vda. de Salgado y Silverio Ortíz, 1.985-1.986.

conjuntos de pitos y tambores y por las bandas de música; los merengues que fueron ejecutados por agrupaciones de violín y violina; y los cantos de bullerengues en los bailes cantados.

### 6.2 Folclor coreográfico.

Las manifestaciones coreográficas más tradicionales que recuerdan los mayores son: baile cantado, cumbia, fandango, porro y puya.

Según versiones de Pablo Estrada Geney el baile cantado era amenizado con tambor, toque de palmas con las manos y canto de bullerengue. Bailaban hombres y mujeres en un ir y venir al frente de los tambores, con paso menudito y cadencioso, el parejo pretendiendo, acosando a la pareja. Mientras estos bailaban el resto de los espectadores hacía el círculo y acompañaba con las palmas y entablaba piquerías entre los cantantes -hombres y mujeres-, quienes improvisaban coplas preñadas de ingenio, picardía y mordacidad con voces armoniosas y quejumbrosas, muchas de las cuales todavía perduran en la memoria del curtido pitero y rezandero:

El hombre cantaba:

Ya sabes que soy el tuyo  
que no vayas a decir después  
que yo soy el zaramullo.

La mujer cantaba:

Compadre barbú de arroyo  
por qué está tan barrigón  
porque tiene vicio de tierra  
y tiene vicio de carbón.

El hombre replicaba:

Aquí me tiene parado  
dando vueltas ni un bejuco  
que no vayas a decir después  
que yo te parezco maluco.

La mujer puntualizaba:

Yo me voy a retirar de tí  
porque parece que es una guerra  
que no vayas a botar  
como cualquiera perra!

La cumbia se distingue por ser un baile en parejas pero sueltas. Se danza alrededor del conjunto de pito de caña de mi-

llo, que se ubica en el centro. La mujer, que lleva en alto uno o dos paquetes de vela encendidas, con las cuales se defiende del insistente asedio del hombre, describe un triple movimiento de rotación: sobre sí misma, en torno de la agrupación musical y del pareja, quien la persigue bailando a su alrededor con soltura e improvisaciones.

El fandango, el porro y la puya, en su expresión original, se amenizaban con conjuntos de pitos atravesados, pero a partir del presente siglo empezaron a ser sustituidos por las bandas de músicos. Son bailes en parejas, que danzan circundando a los músicos, que a su vez se sitúan en el centro, actualmente encima de una tarima. La mujer lleva en la mano derecha en alto uno o más paquetes de espermas prendidas.

Los movimientos en el fandango son más rápidos desplazándose la pareja sin levantar los pies. En tanto que en el porro los movimientos son lentos y consta de tres partes: danza, porro y bozá, en su orden. La danza es un introito musical que no se baila. Con el porro se inicia propiamente la danza de ritmo cadencioso y sereno en la mujer y el pareja, con movimientos en zigzag, la persigue danzando a su alrededor. Concluye con la bozá, que es un gesto de entrega amorosa de la mujer hacia el hombre.

La puya, mucho más lenta que el porro, con ritmo de acusada serenidad y cadencia, la pareja baila sin levantar los pies.

Todavía se rememora con nostalgia la fama y donaire de bailaradores de fandango y cumbia de pito y baile cantado como Salvadora Estrada, esposa de Rey Zurita, que en Tuchín siempre se quedaba con la plaza ya que era insuperable en la danza; Juana Lucas de Cruz Chiquita quien murió hace unos 15 años, y quien bailaba con una taza de café en la cabeza sin edrramarla ni caersele; la Negra Rosa Garcés de Chimá, famosa peleadora de gallos, que en Tuchín hacía extraordinaria pareja con Bachito Talaigua, con Crisóstomo Talaigua y con José María Flórez. Y las hermanas Rosa y Brígida Olea, de Carretal.



En las festividades patronales y costumbristas actuales son imprescindibles los fandangos (tomada, baile y lugar de la danza), compartidos con casetas, donde picots y equipos de sonido estridentes muelen vallematos, salsa y música disco.

Al igual que la música tradicional, las danzas y bailes tienden a desaparecer. Que sepamos existe sólo un intento de estudio, rescate y difusión de esta riqueza folclórica emprendido por el grupo de danzas Cacique Mexión bajo la dirección de José Vicente Moreno Aleán, quien viene trabajando con 24 jóvenes en su mayoría estudiantes del colegio San Simón de Ayuda de San Andrés. Hasta ahora han logrado hacer 5 montajes coreográficos: danza del sombrero fino vueltiao, arco candela viva, resurrección de María Barilla, El Pájaro y la danza de las Negritas, basada en el rito de San Simón de Ayuda. Es una labor por demás laudable, que requiere apoyo y comprensión.

### 6.3 Festividades religiosas y profanas.

Las fiestas religiosas (patronales y de Semana Santa), y las profanas populares han llegado a un punto de convergencia sincrética, de tal forma que resulta difícil distinguir con precisión los aportes de unas y otras. Lo cierto es que en los festejos de tradición indígena que tenían que ver con los ciclos de siembra y cosecha de los cultivos y con las rogativas y romerías propiciatorias de condiciones meteorológicas favorables para la agricultura, se fusionaron con el culto y la liturgia de la religión católica, produciendo una rica y abigarrada gama de manifestaciones que expresan el fervor y sentimiento religioso y festivo de nuestras comunidades.

A ello se debe que la mayoría de las festividades en el resguardo coincidan con las épocas propicias para la preparación, siembra y cosecha de los cultivos y en temporadas de estío.

Que sepamos, en todas las veredas hacen festejos en adopción de miembros del santoral cristiano y la santería popular. Son eventos muy concurridos que cumplen una triple función:

1º) Para expresar pública y solemnemente el fervor religioso

y la gratitud hacia los santos de la devoción por haber concedido milagros y favores, asistiendo multitudinariamente a los actos litúrgicos (misas, procesiones y rogativas).

2º) Como ocasión para concertar y celebrar matrimonios, bautizos y confirmaciones.

3º) Para despertar temporalmente del sueño rutinario del quehacer agrícola y artesanal, y prodigarse con creces momentos de esparcimiento y diversión en las espléndidas noches de fandango, saturadas del ardor de las espermas, del ron, de la chicha y el ñeque (llamazul), de la sensualidad de las bailadoras y de las dulces melodías aborígenes interpretadas por magistrales piteros de caña de millo o por músicos de bandas de viento.

Las fiestas y celebraciones de mayor tradición y concurrencia en la región son:

FIESTAS RELIGIOSAS Y POPULARES REGIONALES - 1.985-1.986.

POBLACION	SANTO CONGRATULADO	FECHA	CEREMONIAS.
Los Carretos	Santa Lucía	12,13,14 Dic.	Liturgias Fandangos
Las Muertas	Santa Catalina	25 Nov.	Procesión Fandango.
Retaca	Niño Jesús	25 Dic.	Procesión Fandango.
Costa Rica	Virgen del Carmen	16 Jul.	Cumbia y tambor.
	Todos los Santos	1º Nov.	ritos fúnebres fandangos.
	Todos los Santicos	2-9 Nov.	Ritos fúnebres a los niños difuntos (flo- rones y juegos).
Tuchín	Sábado de Gloria	Móvil	Fandango y cum- bia.
	Santa Rosa de Lima	30 Ago.	Liturgias Cumbia.
Los Vidales	Todos los Muertos	2 Nov.	Ritos fúnebres Fandangos Comilonas.
San Andrés	San Simón de Ayuda San Simón Blanco San Simoncito	24 y 29 Dic.	Ritual totémico Procesión Comparsas Fandangos.

POBLACION	Santos congratulados	Fecha	Ceremonias.
San Andrés	Muestra folclórica Artesanal Zenú	25-28 Dic.	Artesanías (sombrero vueltaio), Folclor.
El Velirio	La Candelarita	31 Ene. 1º-2 Feb.	Procesión Bautizos Carreteras caballos Fandangos
San Juan de la Cruz	San Juan	24 Jun.	Liturgias Carreras caballos Fandangos
Cruz Chiquita	Fiesta Nacional	11 Nov.	Carrera caballos Fandangos.
Chimá	San Rafael	12 Oct.	Liturgias Corralejas Fandangos.
Chimá	Festival de la Ciénaga Grande	28 Feb. 18 Mar.	Fandango Cumbias Artesanías
	La Candelarita y Santo Domingo Vidal	2 Mar.	Procesión Bautizos Matrimonios.
Arache (Chimá)	Natividad del Niño Jesús	24-28 Dic.	Corraleja Fandangos.
Momil	Reyes Magos	6 Ene.	Corraleja Fandangos Liturgias.
Lorica	Sábado y Domingo de Ramos	Móvil	Liturgias Fandangos
Simcelejo	Dulce Nombre de Jesús.	20 Ene.	Reinado Fandangos Casetas.
El Contento	San José	19 Mar.	Liturgias Carrera caballos Fandango
Callelarga	Año Nuevo Fiesta Nacional	31 Dic.-1º Ene. 20 Jul.	Liturgias Fandangos Carrera caballos
Costa Rica		17 Abr.	Fandango Carrera caballos

FUENTE: Diálogos con miembros de cada comunidad, 1.985-1.986.

Es oportuno hacer algunas acotaciones sobre las principales fiestas que expresan la fusión dinámica de las creencias y cultos católicos con los ritos y ceremonias animistas y totémicos de los zenú<sup>s</sup>:

1ª) Todos los Santos - Tuchín - Noviembre 1ª; En Tuchín,, en las postrimerías del siglo XIX sacaban la procesión de San Simón de Ayuda, imagen de propiedad de la familia Flórez,, pero que estuvo bajo el cuidado y administración de la primera procuradora Catalina Suárez,, fundadora del actual caserío de Tuchín, conjuntamente con su esposo Manuel Talaigua en los años 70s de la centuria pasada. Catalina,, además descolló como guerrida y beligerante capitana en el movimiento de recuperación de las tierras del resguardo a principios de siglo.

Hemos logrado recoger una versión generalizada sobre el origen del santo,, infortunadamente las opiniones difieren al señalar el nombre de quien se lo encontró: Lázaro,, Tomás, arco y José de la Cruz Flórez (10).

Sea quien hubiese sido,, lo definido es que fue uno de los patriarcas de la familia Flórez,, cuyos descendientes aún viven en las faldas del cerro Jolón,, desde mucho antes de la fundación del poblado.

Se afirma que la imagen su encontrada por uno de los Flórez cuando transitaba por el camino real entre Chimá y Tuchín con una arria de burros cargados de pescado fresco,, seco y ahumado que había comprado a los pescadores de la ciénaga Grande, para rematarlos en el mercado de Tuchín. Al pasar frente al cerro Pato, oyó que lo llamaban desde un frondoso y florecido guayacan. Con cautela y recelo se acercó al árbol y - cuál sería su sorpresa cuando descubrió que del tronco se per-

(10). Entrevistas realizadas en Tuchín en 1.986 con los siguientes informantes: Isabel Endoza Polo (88 años), aseveró que fue Lázaro Flórez en el cerro de Pato camino a Chimá. Heriberto Flórez Talaigua (75 años), mencionó a Tomás Flórez en el cerro Pato. Y Silverio Ortiz Endoza (81 años), dió dos versiones: responsabilizó a Arcos Flórez en el cerro Popó, camino a Barbacoa, luego a arco Flórez y José de la Cruz Flórez en el sendero de Pato.



filaba la imagen de un santo, que terminó de tallar "a boca de hacha". Para él no fue una tarea difícil ya que era "el más experto santero de la región". Eran insuperables las imágenes que esculpía con la hachuela en los gruesos guayacanes. Pero el prodigio fue mayor cuando se percató que el icono - traía en alto relieve su propio nombre: San Simón de Ayuda (El Cirineo, que ayudó a Jesús a llevar la pesada cruz en el camino del calvario). El traslado del santo al pueblo fue motivo de un concurrido y fervoroso acto de religiosidad. Todos los miembros del cabildo comandados por la cacica Catalina - Suárez de Talaigua y secundados por una nutrida feligresía: mujeres con pañuelos y mantillas sobre la cabeza y los hombres con velas encendidas y los sombreros vueltiaos en las manos. Al llegar a la placita, frente a la ermita construida para tal ocasión, una abigarrada multitud de peregrinos esperaba ansiosa con un mar de luces titilantes y temblorosas la imagen del Cirineo. La dulce melodía aborígen del pito caña de millo y el fragor de los tambores y los guaches inundó el caldeado ambiente y apaciguó el ruido del incesante arrastrar de los pies de los penitentes.

Desde ese entonces San Simón de Ayuda se convirtió en el más fiel aliado en las luchas por la recuperación de las tierras del resguardo; en el confidente obligado para compartir las penas y las alegrías de este mundo; en el concertante de uniones maritales imposibles y de amores esquivos; en el alivio de los sufrimientos físicos y morales; en el apaciguador de tragedias y calamidades; en el propiciador de cultivos fructíferos y el benefactor y gúfa de toda la comunidad indígena zenú.

El día de Todos los Santos y el Sábado de Gloria lo agazajaban con sus fiestas, sacándolo en procesión a partir de las 4.00 de la tarde. Los feligreses le pagaban mandas cargándolo, prendiéndole velas, ofreciéndole milagros de oro y plata y depositándole billetes en el nicho o cosiéndolos del vestido. Después de los actos litúrgicos "se prendía" el fandango



y la cumbia amenizados con pitos y tambores,, hasta el amanecer del día siguiente.

Surgió una casta . de produradores cuya misión era la guarda y administración de la imagen. Recordemos a Catalina Suárez de Talaigua; a su hijo Luis Talaigua Suárez, a Benancio Suárez,, Juan Benito Hernández y Juan Lázaro, a quien los tuchineros responsabilizan de haber decidido inconsultamente dejar el santo en San Andrés,, donde aún continúa en una hermita en el barrio Puerta Seco,, construida por Arquímedes Montes..

2º), San Simón de Ayuda,, San Simón Blanco y San Simoncito - San Andrés de Sotavento - Diciembre 24 y 29.

Hoy perdura la tradición pero trasladada al 24 de diciembre, consistente en la procesión con la imagen. (que es un verdadero totem asociado al cultivo del maíz), por las calles principales de San Andrés y con la participación de los hombres que se disfrazan de mujeres para pagar mandas y agradecer la bonanza en la agricultura. El 29 de diciembre concluye el ritual con el entierro fingido de San Simoncito, al que concurren exclusivamente gran cantidad de niños del resguardo,, en una demostración de carnaval infantil que propende por la perpetuidad del rito. Ese mismo día los indígenas pasean también por las calles engalanadas la imagen de San Simón de Ayuda; y los mestizos de San Andrés a San Simón Blanco..

3º) Al concluir las fiestas de Todos los Santos en Tuchín,, la gente emigraba para San Andrés por temor que les "saliera los muertos". Una semana antes de los festejos cada familia arreglaba en el patio o dentro de la casa una especie de altar donde - guindaban gajos de manzano, bollos y mazorcas de maíz y totumas de chicha bocana,, para que las ánimas de los familiares difuntos saciaran el hambre y la sed. Nadie podía cometer la osadía de espiar la visita de los muertos y su participación en los opíparos banquetes, so pena de morir irremediablemente ante la visión del difunto.

Una semana después de este rito fúnebre,, se celebra el día

de Todos los Santos,, dedicado a los niños difuntos.

#### 6.4 Creencias y ritos fúnebres.

Aún persisten en le resguardo rezagos de los ritos y ceremonias fúnebres de los zenúes.

Aseguran los ancianos que antes enterraban a los muertos en cajas sencillas de madera, que tenían amarradas a los tirantes de las casas para evitar apremios cuando se presentara el infausto suceso,, que era soportado con estoicismo y ecuanimidad,, ya que para la concepción animista de los indígenas la muerte es un natural y simple tránsito hacia el Más Allá..

El féretro era llevado directamente de la casa al cementerio amarrado a dos palos dispuestos en forma de escalera y sujetos por 3 cinchas por el medio,, y era cargado por 4 dolientes o amigos muy cercanos.. Iban tomando ron fieque y chicha masato.. La sepultura era dispuesta con muchas horas de anticipación,, y en ella se metían dos hombres a esperar la caja para colocarla orientando la cabeza del difunto hacia el poniente para que "pudiera ver" la claridad.. e echaban tierra y empezaban a pisar con pisones de madera cantando en versos la historia del difunto.. Era una labor extenuante que se prolongaba desde el atardecer hasta las once de la noche.

Todavía se acostumbra a hacer el novenario,, al cual concurre la mayoría de la comunidad,, expresando su condolencia y solidaridad mediante el aporte de productos agrícolas y animales de corral a los deudos,, para "la compañía" o comilona que se ofrece durante las nueve noches del velorio.. Contratan a rezanderos que con sus rezos,, cánticos y lamentos apaciguan el dolor de los dolientes y propician el feliz tránsito del ánima al Más Allá .. Hoy son muy solicitados para estos menesteres en Tuchiñ Félix endoza y José de la Rosa Talaigua; en San Andrés, Juana Carvajal; y en Costa Rica,, Pablo Estrada Geney..

A los niños difuntos los entierran con la cabeza hacia el saliente y el velorio se distingue por ser acompañado con tonadas interpretadas por conjuntos de pitos y tambores y juegos de florón.

Prevalecen fundidos en el crisol de la tradición oral y expresados en mitos, leyendas, cuentos y relatos creencias ancestrales religiosas y totémicas, como "los chimpines" de arroyos y caminos; mohanes y encantos de manatiales, pozetas y jagüeyes; niños en cruces y animes; espantos y conjuros; brujas y duendes y ánimas en pena.

Los Chimpines. Cuando los niños mueren sin bautizar ("moros"), se convierten en "chimpines" o duendecillos traviesos que merodean en las riberas de los arroyos y a la vera de los caminos al acecho de los niños "moros" y desobedientes, para extravíarlos en la mañana de los bosques para entergárselos al maligno, quien los sacrifica chupándoles la sangre y cercenándoles la lengua. Por fortuna, los shamanes más sabios en el pretérito encontraron la fórmula mágica para liberar a los desafortunados infantes del trasiego de los chimpines, llamándolos con nombre ficticios y engañando de esta manera a los duendecillos, quienes se ven preciados a soltarlos creyendo que están bautizados. Sin embargo algunos aseveran que muchos niños se han perdido irremediablemente. También testimonian que "han visto con sus propios ojos" a los chimpines, que son de baja estatura, color negro, boca colorada y con los pies invertidos, pero caminan hacia adelante brincando entre las piedras.

#### 6.5 Cocina.

Desde la antigüedad la base de la alimentación zenú han sido los productos agrícolas como el maíz, la yuca, el guandul, los ajíes, los ñames criollos, la batata, los frijoles y tomates. Las carnes de la rica fauna y avifauna representada en venados, ponches, ñeques, guartinajas, dantas, puercoespines, armadillos y zahinos; icáteas, morrocayos, galápagos y tortugas, en babillas y caimanes; en guacharacas, guacamayas, loros y pericos; en barraquetes, pisingos y patos. En bocachicos, bagres, doradas, barbudas y moncholos.

Con esta rica provisión de alimentos asociados a otras de procedencia europea, asiática y africana como el arroz, el plátano

tano,, flame,, las carnes de res y de cerdo y las aves de corral,, se ha conformado una suculenta y opípara dieta alimenticia caracterizada por sancachos,, motes,, guisos,, viudas,, garapachos,, ahumados,, fritos y revoltillos,, arroces,, ensaladas.

Es costumbre ancestral para la época de semana santa,, el consumo de babilla y bagre,, el garapacho de icotea ( palmera y blanca),, el arroz de frijol cabecita negra,, la ensalada de palmito ( corazón de la palma amarga),, la chicha bocana ( de maíz,, fermentada),, el guarapo blanquito ( de aguamiel de caña), y los dulces de mongomongo y de gran variedad de frutas tropicales. Pero la crítica situación económica por la que atraviesan las comunidades indígenas impiden el disfrute de tan apetecidos manjares.

## 6.6 Vestuario.

El vestuario del indígena zenú está adaptado a las exigencias climáticas y de trabajo.

Hasta mediados del presente siglo los abuelos zenúes usaban parumas, franelas amansaloco, abarcas trespuntá y sombreros vueltiaos. Las mujeres se ataviaban con una falda ancha un poco abajo de la rodilla y blusa suelta de manga corta y cuello escotado. Calzaban babuchas de pana.

Hoy en día el hombre usa pantalón de dril,, camisa manga larga o franela de hilo,, abarcas y sombreros vueltiaos. La mujer,, -trajes de vivos colores a la altura de las rodillas,, cortos de manga a medio brazo, ajustados al talle con sugestivos escotes y zapatos comunes de tacón bajo. Es frecuente ver a los niños con pantalonetas, descalzos y sin camisas.

## 7. ORGANIZACION COMUNITARIA TRADICIONAL Y DIVISION POLITICO-ADMINISTRATIVA.

### 7.1 Organización comunitaria tradicional.

#### 7.1.1 Organización ancestral.

El territorio zenú al arribo de los españoles estaba dividido en tres provincias:

1ª), Finzenú, que involucraba el valle del Simú y las Saba-

nas (Sucre y Bolívar) hasta la serranía de San Jacinto; abundaban los centros ceremoniales, funerarios, artesanales (orfebrería, cerámica, cestería e hilados).

2º) Panzenú, del valle del San Jorge hasta su desembocadura en el Magdalena, y era zona de explotación agrícola, artesanal, pesquera y de cacería.

3º) Zenufaná. Los valles del Bajo Cauca y Nechí, región aurífera y sede del poder gubernamental.

Esta división territorial y económica armonizaba con una eficaz estructura política y administrativa. Fundamentada en un cacicazgo mayor residente en el Zenufaná y secundado por caciques y cacicas menores, capitanes, alguaciles y oficiales, y simentada por sacerdotes, brujos, shamanes, curanderos, rezanderos y procuradores.

#### 7.1.2 Organización comunitaria Tradicional.

Los líderes indígenas contemporáneos luchan denodadamente para que las autoridades estatales respeten y hagan cumplir la estructura de poder ancestral expresada mediante los cabildos y respaldada por una merced del rey de España, Carlos III, en 1.773 al declarar legal la propiedad y usufructo de las 83 mil hectáreas que forman el resguardo indígena zenú de San Andrés de Sotavento, que abarca todo este municipio y en parte de Sampuéz, Los Palmitos, Sincelejo, Ciénaga de Oro, Chinú, Chimá y Momil.

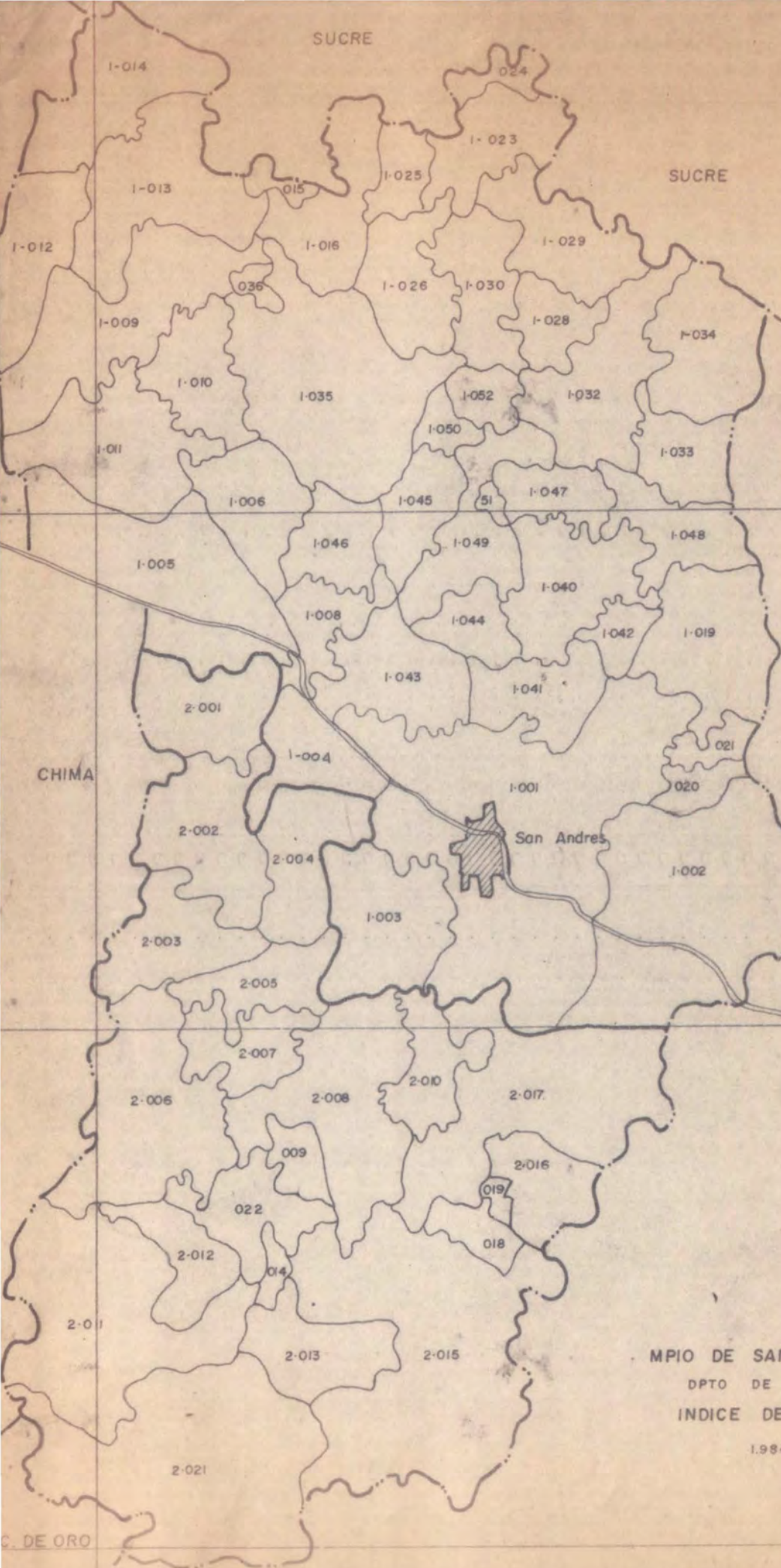
Desde entonces se han organizado en cabildos ajustándose a las sucesivas disposiciones de la legislación indígena nacional, ante todo a la Ley 89 de 1.890, que le dió vida jurídica a los resguardos y reservaciones de los aborígenes colombianos. Estos cabildos se dividen en Mayor, menores, veredales y de barrios.

El Cabildo Mayor del resguardo indígena Zenú ejerce su autoridad y jurisdicción en todas las comunidades indígenas de San Andrés de Sotavento. Sus miembros son elegidos en elecciones populares, democráticas, para períodos de dos años.



SUCRE

VEREDAS



CABECERA	1-01	Nvo. ESTRELLA	2-01
ARGENTINA	1-02	GUAYACANES	2-02
REPRESA	1-03	LOS CASTILLOS	2-03
TUCHIN	1-05	BAJO DE LATA	2-04
BELLAVISTA	1-06	PALMITO	2-05
LAS CRUCES	1-08	LAS CASITAS	2-06
MOLINA	1-09	MALA NOCHE	2-07
SABANA NVA.	1-10	CRUZ DEL G/BO.	2-08
SANTANDER	1-11	P. BONITO	2-09
BARBACCAS	1-12	LOS CORRALES	2-10
SABANAL	1-13	EL BANCO	2-11
GUAIMARAL	1-14	S. GREGORIO	2-12
ALGODONCILLO	15	ALEMANIA	2-13
EL MARTILLO	1-16	BERLIN	2-14
BOMBA	1-23	PUEBLECITO	2-15
BOMBITA	1-24	PALMETAL	2-16
FLECHA	1-25	PUEBLECITO-SUR	2-17
SANTA CLARA	1-26	CRUZ de MAYO	2-18
SAN JUAN	1-28	EL RETIRO	2-19
TOLIMA	1-29	EL HOYAL	2-21
PETAÇA	1-30	EL DIVIDIVI	2-22
CARRETOS	1-32		
PILDORITA	1-33		
ROMA	1-34		
Cie. LARGA	1-40		
JEJEN	1-41		
LAS FLORES	1-42		
P. BONITO	1-43		
GARDENIAS	1-44		
Nvo. ESPERAN	1-45		
CARRETAL	1-46		
CONTENTO	1-47		
DELIRIO	1-48		
CRUZ CH.	1-49		
GUAYACANES	1-50		
EL MAMON	1-51		
BELEN	1-52		

MPIO DE SAN ANDRES  
 DPTO DE CORDOBA  
 INDICE DE VEREDAS

1.984

El Cabildo Mayor está conformado de la siguiente manera:

Cacique mayor: Dagoberto Flórez (Venecia),  
Capitán mayor: Luis Arturo Lucas (Esmeralda Sur),  
Secretario: Juan Francisco Pestana (Guaimaral),  
Tesorero: Santos Montalvo (Flechas),  
Fiscal: Pedro Hernández (Nueva Esperanza)  
Alguacil mayor: Blas Belfrán (Finca Majagual),  
Oficiales: Arturo Toribio (Santa Isabel),  
Manuel Cipriano Santero (Los Vidales),  
Manuel Antonio Suárez Lázaro (Los Vidales),

Hsta la presente se han organizado los siguientes cabildos menores, veredales y de barrio: Guaimaral,, Pueblecito,, Laguna de Raciencia,, Sitio Nuevo,, Los Vidales,, Las Cruces,, Chinchi,, Barrio Arauca (Tuchín),, Nueva Estrella, Los Castillos,, Santa Isabel, Los Correas, Bajo Grande,, Esmeralda Sur,, Los Guayacanes Norte, Carretal, Santander de la Cruz,, Sabana Nueva,, Barbacoa,, Majagual,, Las Peñitas, La Florida,, Nueva Esperanza, El Contento,, Molina,, Flechas,, El Tolima,, Bella Isla,, Escobar Abajo,, Flores de Mochá,, Venecia,, Cruz del Guayabo,, Loverán,, Cienegal,, La Esmeralda Norte,, El Delirio,, Chimalito y El Algodoncillo.

## 7.2 División político-administrativa.

Paralelo a la organización comunitaria indígena, el municipio de San Andrés está dividido en una cabecera municipal, San Andrés de Sotavento, 15 corregimientos: Barbacoa,, Callelarga,, El Manco,, Flechas,, Los Carretos,, Los Vidales,, Molina,, Nueva Estrella,, Pueblecito,, San Juan de la Cruz,, Tuchín,, Plaza Bonita,, Las Casitas,, Los Castillos y El Hoyal; y 47 veredas y caseríos: Argentina,, Represa,, Pellavista,, Las Cruces,, Sabana Nueva,, Santander de la Cruz, Sabanal, Guaimaral,, Santa Clara,, Algodoncillo,, El Martillo,, Bomba,, Bombita,, El Tolima,, Petaca,, Pildorita,, Roma,, Jején,, Flores de Mochá,, Patio Bonito Norte,, Las Gardenias,, Nueva Esperanza,, Carretal, El Contento, El Delirio,, Cruz Chiquita,, Guayacán Sur, El Mamón,, Belén, Guayacan Norte,, Bajo de Lata,, Palmito,, Mala Noche,, Cruz del Guayabo,, Patio Bonito Sur,, Los Co-

rrales,, San Gregorio,, Alemania,, Berlín,, Palmital,, Pueblecito  
Sur,, Cruz de Mayo,, El Retiro,, El Dividivi y Loverán (11),

(11), DANE, División Administrativa de Colombia.. Bogotá, 1.980.  
e Instituto Geográfico Agustín Codazzi. Cartografía del  
Municipio de San Andrés de Sotavento,, 1.984.



## TEJEDURIA EN CAÑA FLECHA

### 8. EL SOMBRERO VUELTIAO

#### 8.1 Generalidades.

Muchas de las piezas de cerámica y orfebrería encontradas por los arqueólogos y guaqueros en los cementerios indígenas de Córdoba, Sucre,, Bolívar,, Bajo Cauca y Nechí, evidencia que nuestros antepasados usaron sombreros,, gorros y tocados como prendas básicas de la indumentaria. Es probable que además de su función utilitaria también tuviera un significado ritual. Sea como fuere,, lo cierto es que la confección del sombrero debió ser una labor muy estimada,, que con el tiempo se constituyó en un oficio de tanto arraigo y dominio popular,, hasta tal punto que hoy los asentamientos zenúes ubicados en San Andrés de Sotavento y en Sampués o desperdigados en algunos enclaves de las Sabanas, de las riberas de los ríos o a orillas de las ciénagas,, tejen incesantemente la trenza del sombrero vultiao.

#### 8.2 Origen de la trenza.

Algunos investigadores suponen que la trenza del sombrero evolucionó a partir de la cestería,, que a su vez se desarrolló plenamente como secuela de la domesticación del maíz,, al igual que la cerámica.

La cestería aportó los canastos,, balayes y chocóes de gran utilidad en la siembra, recolección y beneficio del apreciado grano.

Es de presumir que de los bejucos,, napas,, cepas y majaguas de cierta rigidez se pasó a la tejeduría con fibras blandas y flexibles de palmas y gramíneas. Entre estas últimas la caña flecha, de donde se obtienen los filamentos con los que se hace el trenzado del sombrero.

#### 8.3 La caña flecha.

/en

La caña flecha es una gramínea tropical aborigen que terrenos bajos de composición arcillosa y arenosa adquiere su mayor

crecimiento,, desarrollo y propagación.

El campesino le da variados usos: el tallo después de florecer la planta se emplea para cercar las casas; la espiga de la inflorescencia para flechas de pescar; la panoja como elemento ornamental casero al natural o teñida de vivos colores; de las hojas se aprovecha la nervadura central para obtener la fibra para la trenza del sombrero y su bagazo se da como forraje a las bestias cuando escasea el pasto. Algunas le atribuyen insospechadas cualidades medicinales diuréticas.

La caña flecha (*Gynerium sagittatum*), se cultiva en el resguardo de San Andrés de Sotavento con sistemas tradicionales y empíricos en la zona noreste, en las veredas de Roma, Costa Rica y El Delirio en una área de 250 hectáreas aproximadamente.

También hay pequeños lotes en Los Vidales, Tuchín y otros parajes. Se conocen tres variedades de la gramínea: la criolla, que da una fibra blanca, flexible y de buena calidad, especial para elaborar las trenzas finas; la martinera, cuya fibra es quebradiza y de inferior calidad empleada para fabricar sombreros ordinarios; y la costera, de regular calidad, pero poco cultivada en la zona.

Después de recorrer toda el área de cultivo de la caña flecha, asesorados por agrónomos de la Universidad de Córdoba, del programa de caña flecha del Proyecto Córdoba-Sucre y del ICA-Regional Montería, podemos perfilar el siguiente diagnóstico:

1-) Areas de cultivo: Un alto porcentaje de los lotes de caña flecha es menor de una hectárea, sin embargo los excedentes de fibra son significativos y se comercializan, siendo un aporte importante en la economía familiar.

2-), Manejo empírico de los cultivos: por ser un cultivo que se ha dado en forma natural, su manejo se ha venido haciendo de generación en generación con prácticas tradicionales.

3-). Cortes prematuros: Se hacen de una forma tal que no se espera a que las hojas alcance su completo desarrollo.



4-) Cultivos enmalezados: La generalidad de los cultivadores no hacen las limpiezas con regularidad,, solo practican un ligero desyerbe cuando van a hacer los cortes.

5-) Ataques de plagas: <sup>(a)</sup> Gusano barrenador del tallo (Diatraea sp.). La larva de este insecto hace dos tipos de daño al cultivo: En plantas jóvenes,, horada la base del retoño destruyendo los hijuelos. En plantas maduras,, hace galerías a todo lo largo de la caña,, destruyendo los conductos por donde circulan las sustancias alimenticias y originando la producción de chupones laterales indeseables.

b.) Torito o cucarrón cornudo (Podischnus sp.): El adulto forma túneles en los entrenudos de la caña,, causando posteriormente el volcamiento de las plantas.

6-), Ataques de enfermedades patogénicas: Se han detectado síntomas de enfermedades que se caracterizan de la siguiente manera: a), Enfermedades causadas por Virus: Pueden producir en los tallos jóvenes acortamiento anormal de los entrenudos, ocasionando reducción en el tamaño de la planta presentándose enanismo. En las hojas se manifiesta en la variación de la coloración del limbo de verde a pálido. Algunas plantas logran recuperarse,, otras no.

b), Enfermedades causadas por hongos: Se detectan en las hojas y cañas diversidad de manchas ocasionadas por hongos que deterioran la fibra,, demeritando su calidad.

Entre estos hongos podemos mencionar: *Helminthosporium* ,, el cercóspora y otros.

7-), Siembra tradicional de cultivos: Hacen siembras con densidades bajísimas,, cuando podrían aprovechar al máximo los lotes y sus condiciones favorables de cultivo,, además no existen criterios de selección de los hijuelos.

8-), Los cultivos "dan rendimientos aceptables" ante todo por la generosidad de las tierras,, ya que nunca se les fertiliza o abona,, lo que está originando el empobrecimiento progresivo de los suelos.

los suelos..

9-), Se conocen tres variedades de caña flecha: criolla,, martinera y costera. La primera es la que se explota comercialmente en el resguardo y tiene la ventaja de ser resistente a los ataques de plagas y enfermedades,, soporta los rigores del verano y produce fibras de mejor calidad.

Como consecuencia del anterior diagnóstico,, proponemos el apoyo al programa de asesoría a los cultivadores de caña flecha del resguardo de San. Andrés de Sotavento, donde se podrían desarrollar las siguientes actividades:

1ª), Ampliar la capacidad productiva de los cultivos.

2ª), Tecnificar el manejo de los cultivos.

3ª) Practicar los cortes en las épocas de cosecha.

4ª), Control de malezas mediante limpias y fumigaciones

5ª), Control biológico,, cultural y químico de plagas.

6ª), Control cultural y químico de enfermedades.

7ª), Siembra y propagación técnica de cultivos.

8ª), Fertilización de suelos.

9ª) Selección de variedades de mejor rendimiento y buena calidad..

10ª), Extensión del programa mediante el fomento y la difusión de los conocimientos, experiencias y resultados positivos.

11ª) Se recomienda sembrar un lote experimental en Tuchín o en la zona de cultivo tradicional, de conformidad a los recursos disponibles,, al cual se le hará un manejo eminentemente técnico, con la participación del ICA,, la Universidad de Córdoba y de otras entidades del sector agropecuario y artesanal.

Las comunidades objeto de la presente recomendación,, han expresado interés y decisión de participar en el programa. Para mayor información sugerimos leer en el anexo la "Propuesta para la formulación de un proyecto de cultivo y aprovechamiento de la caña flecha en la elaboración del sombrero vuelto,, diseñada por Roger Serpa Espinoas y Humberto Tuirán Rodríguez (I.A.).

### 8.4 Obtención y teñida de la fibra.

Se separa la nervadura central del resto de la lámina de la hoja. Luego se raspa o se cepilla la nervadura haciéndola pasar varias veces por el filo de un cuchillo pequeño o "punti-lla", presionando sobre una banda de cuero o llanta que el cam-pesino amarra a su muslo, hasta eliminar completamente el ver-dín. Una vez pulida se clasifican : las que están bien limpias se destinan como fibras blancas. Se asolean hasta lograr una - completa deshidratación. Si es para una trenza fina es neces-a-rio someterlas a cocción en agua de caña agria (Costus Spica-tas), de limón y naranja agria, para evitar que se manchen.

Las fibras manchadas o veteadas se echan a una olla con barro, agua, frutas de dividivi (Dividivi Coreara), jagua (Eje-nipa americana, L), y conchas o bacota de plátano verde (Musa sapientum), durante tres días mínimo, lavándolas cada día con agua limpia y se hierven en agua con bija o limpiadiente ( Arrhabidea Chica, Verlot), para que fije el color.

Las fibras blancas se "ripián" para obtener filamentos me-nos anchos denominados "pencas", siendo las más delgadas para trenzas finas ( 19,, 21, 23,, 27). Las fibras negras han sido "ri-piadas" previa la "negriada".

### 8.5 Estructura de la trenza.

La trenza se forma con un número impar de conjuntos de pen-cas blancas y negras lla mados "pares" o "pies". Esta trama es fundamental para identificar y denominar las diferentes tren-zas y calidades de sombreros: de 7 pares, "Lica"; de 11,, "Paco-tilla"; de 15,, "Quinciana"; de 19,, de 21,, de 23,, de 27... Si-en-do más fina la de mayor número de pares de pencas.

Es difícil distinguir y caracterizar con acierto una trenza de otra. La quinciana se hace con penquitas más anchas y más - gruesas y su tejido es uniforme y contínuo en su anchura.

Para las trenzas finas se requiere que la fibra o "pal-ma" sea procesada por segunda vez: se mete en agua limpia durante media hora y se vuelve a raspar; luego se "ripián" lo más delga-

do posible (un milímetro aproximadamente), y se trenza igualmente fino. No todos saben hacerlo. Es un oficio dispendioso ("que cansa mucho el 'celebro' y 'esmolla" la vista), que requiere concentración, esmero destreza y paciencia. El tejido de la trenza 19 presenta en su anchura tres secciones claramente demarcadas por dos cordones: dos laterales y una central. En la 21, el tejido está dividida en dos segmentos en su anchura por un cordón o "vena": la superior es más amplia que la inferior y la 23, es de estructura similar a la 19, varían en la finura y número de las pencas.

#### 8.6 Evolución del sombrero.

Desde el sombrero primitivo zenú hasta el vueltaio actual ha habido un largo y continuado proceso de perfeccionamiento y acomodación. Primero se arrancó con trenzas simples de estructura continua y longitudinal. Entre ellas la "lica", de 7 pies y delgadita, de un solo color (blanco y/o negra), y en duotono (blanquinegro), y una extensión de 15 brazas (24 metros aproximadamente). Después la trenza "pacotilla" (11 pies), para formar sombreros con ruedas blancos, negros y pintados, pero las pintas o dibujos iban regados indiscriminadamente en el ala y en la encopadura, sin ningún orden ni armonía, se les denominaba sombreros "jabados" (habados). Posteriormente se experimentó con una trenza de 12 pies y 9 brazas de largo (15 metros aproximadamente). Era blanca y negra combinada y dió el sombrero "Olaya". Surge entonces el sombrero quinciano con pintas acotejadas en la encopadura como resultado del perfeccionamiento del gusto estético, de una vivaz imaginación y de una inagotable creatividad.

Más recientemente, varias familias lograron elaborar trenzas finas de insuperable calidad para confeccionar sombreros 19, "machihembriaos" (con trenzas quinciana y 19), 21, 23 y 27, caracterizados por las pintas armónicamente acotejadas en la encopadura, en la "vueltaelmedio" y en la "vueltaúltima". Estos sombreros son livianos y la trenza tiene un brillo intenso.



### 8.11 arcada del sombrero..

La costumbre de hacer marcar los sombreros no es reciente,, viene de muchos años atrás. Según testimonios de algunos informantes parece ser que las letras se elaboraban directamente en la trenza,, como si fuesen unas pintas más,, lo que requería extraordinaria creatividad y precisión,, ya que al coser el sombrero el distintivo debía ocupar la parte frontal de la "vuelta-última"..

Esta pericia era un don exclusivo de pocos trenzadores,, como sigue siendo hoy en día. Con la diferencia de que la marcada se hace después de confeccionado el sombrero. Para ello se procede de la siguiente manera:

1º) Se suelta la parte frontal de la vuelta última ( recordemos que debe llevar paina y/o pinta), y se corta con unas tijeras el pedazo donde se insertará la nueva fracción de trenza con el nombre del usuario.

2º) En el extremo de recho de la vuelta última se empatan pares de fibras (blancas y negras), de acuerdo a la calidad de la trenza (quinciana,, 19,, veintiuna,, 23 y 27), y se procede al tejido de las letras y números hasta empatar con el extremo izquierdo..

Según la calidad de la trenza las letras se forman en su anchura con un número determinado de puntos. Así,, si es quinciana será de 5 puntos; la 19,, de 7 puntos; la veintiuna,, 23 y 27,, de 9 puntos cada una..

3º) Finalmente se vuelve a coser la trenza.

### 8.12 Costos de producción,, tiempo de elaboración y precios de venta.

#### COSTO - TIEMPO- PRECIOS

Sombreros	Costos de Producción			Tiempo	Precios venta
	Palma	Costura	Total		
Pacotilla	300	50	350	3 días	500 - 600
Quinciano	300	60	360	3 días	600 - 700
Machihembriao	400	100	500	4 días	1.000 - 1.200



COSTOS - TIEMPO - PRECIOS

s sombreros	Costos de Producción			Tiempo	Precios venta.
	Palma	Costura	Total		
19	800	200	1.000	5 días	3,500
21	1.000	300	1.300	6 días	5.000
23	1.000	300	1.300	6 días	6.000
27	1.500	500	2.000	7 días	7.000

-Los costos de producción incluyen "la palma y la costura.

-El tiempo de elaboración se calcula entre tres días mínimo para un experto tejedor, sin incluir la ticción de la fibra.

-Los precios promedian las épocas de bonanza y recesión en la producción, y se calcularon según el movimiento comercial en el mercado de Tuchín.

### 8.13 Diversificación.

Como producto de la insignificante o nula utilidad en la comercialización y el mercadeo del sombrero, algunos artesanos se han visto precisados a emprender nuevas búsquedas, que les permita mejorar las condiciones socio-económicas de sus familias, para ello han iniciado de manera espontánea un proceso de diversificación en el uso de la trenza tradicional del sombrero wueltaio para la elaboración de una variedad de productos de más fácil venta y de mayor rentabilidad.

Esta diversificación se ha orientado en tres sentidos:

- 1º), Se están elaborando sombreros de color blanco, negro, combinados, color ladrillo (este color se obtiene tinturando la fibra solo con bija).
- 2º), La trenza tradicional del sombrero se está empleando para la elaboración de mochilas, bolsos, capelladas, binchas, correas, cachuchas.
- 3º), La fibra de la caña flecha se está tinturando con vivos colores (rojo, amarillo, verde, añil, negro), para fabricar pulseras aretes, anillos, binchas, bolsos, carte-~~ras~~. Desafortunadamente se están usando anilinas, perdiéndose la tradición de la ticción vegetal.

#### 8.14 Centros de producción y mercadeo.

El centro más importante de producción del sombrero vuelto, en calidad y volumen, es el resguardo indígena zenú de san Andrés de Sotavento, destacándose Tuchín, Bellavista, Los Vidales, Guaimaral, Barbacoa, Molina, Nueva Estrella, El Banco, La Cruz del Guayabo, Pueblecito, Callelarga, El Contento, Los Carretos, Cruz Chiquita, Roma, Costa Rica, El Delirio, San Juan de la Cruz, Santa Clara, Flechas, Bajo Grande, Las Cruces, Nueva Esperanza, Arauca, Esmeralda, Los Guayacanes, El Piñal, Petaca, El Hoyal, Patio Honito, Los Castillos, Las Gardenias, La Arena, Plaza Bonita, Cienegal, Arroyo de Piedra, Cuesta Abajo, Venecia, Flores de Mochá y otros más.

En Sampués (Sucre), las veredas La Negra, Achiote, Escobar Arriba, Escobar Abajo, Huertas Chica, Bossa Navarro, Mata de Caña, Mateo Pérez y Piedras Blancas.

Pero en otras poblaciones de Córdoba también se elabora el sombrero vuelto, constituidas por familias indígenas que emigraron del resguardo a principios de siglo en la época de la Violencia estableciéndose en aquellos lugares donde existían cultivos silvestres de caña flecha, lo que les permitió continuar con la tradición del trenzado. En Ciénaga de Oro: Salguero, Noche Azul, Barro Prieto, Rijiguayal, Las Piedras, El Templo, San Antonio del Táchira, Las Peñitas, La Curva, Cerro Pando, La Arena, Cantagallo, Pueblo Bonito y El Llano. En San Carlos: La Mindaca Belén, La Barba de San Francisco, Joyoscuro, Campo Bonito, Loma Bonita, El Neque, Santa Lucía Lasaca, Francisco Medio, Altamira, Las Rachacas, San Miguel, Comejencito y Palotal. En Sahagún: El Viajano, Medellín Rojo, Alto de Segovia y Bajo Grande. En Purísima: Comején. En Chinú. En Momil: Cerro de Santa Rosa, Rita y El Tigre. Y en muchas colonias de indígenas zenúes establecidas en Tierralata y Valencia en las riberas del Sinú y de la quebradas de Fabra y Pirí: Villa Providencia, Puerto Nuevo, Las Claras, El Brillante. Y en algunas zonas de antioquia como Dabeiba, en Urabá, Hajo Cauca y Nechí. También en San Marcos (Sucre).

La fibra de la caña flecha ("palma"), y el sombrero vuel-  
tiao se comercializan en el mercado tradicional de Tuchín que  
inicialmente fue comunitario, pero que en las últimas décadas  
solo beneficia a pocos comerciantes criollos y foráneos, que  
imponen precios y condiciones en extremo desfavorables para  
los artesanos.

Este mercado monopolístico formado por una intrincada red  
de intermediarios, comerciantes y revendedores de "palma" y -  
sombreros, constituye el cuello de botella que día a día pauperi-  
za a la familia artesana.

En la depreciación de los precios de venta del sombrero  
inciden los costos de materia prima, el tiempo empleado en la  
tintura de la fibra (tres días mínimo), el trabajo familiar -  
agregado (tres días por unidad), la calidad de la trenza y los  
costos de costura del sombrero.

#### 8.15 Volúmenes de producción y consumo.

El volumen de producción del sombrero vuel-  
tiao se rige por los ciclos de la siembra y cosecha del maíz y demás culti-  
vos asociados como la yuca, el ñame, la patilla y el guandul.  
Así, desde marzo la capacidad productiva baja sensiblemente, ya  
que los hombres y los niños se dedican a preparar las tierras y  
en abril, con las primeras lluvias, hacen las siembras. En mayo  
y junio es necesario limpiar y cuidar las plantaciones y en julio  
se hace la recolección. Con el beneficio del maíz nuevo se reac-  
tiva la producción de sombrero. En esta misma época las mujeres  
son más fecundas en la elaboración de la trenza y en la concep-  
ción de los hijos. Luego desciende entre agosto y octubre; y des-  
de noviembre hasta febrero la productividad artesanal alcanza su  
máximo nivel (de 10 mil a 15 mil sombreros semanales en prome-  
dio) aumentando paralelamente los precios ante la creciente de-  
manda. De tal manera que un sombrero quinciano que en abril -  
cuesta 500.00 pesos, en diciembre fácilmente puede llegar a va-  
ler 1.000.00 pesos.

Nota la armonía en la combinación de las diferentes figuras,

en el incomparable contenido simbólico de las pintas,, el virtuosismo en el tejido y la perfección de su acabado,, el sombrero vuelto cada día es más apetecido a nivel nacional e internacional.

El área de mayor consumo es la Costa Atlántica,, pero también las vertientes ardientes de los ríos Cauca, Magdalena,, Cesar, Nechí,, Ranchería, Atrato; la zona cafetera y los llanos de Colombia y Venezuela..



## CESTERIA EN NAPA Y BEJUCOS

### 9. CESTERIA EN IRACA Y BEJUCOS

#### 9.1 Generalidades ..

Después del sombrero vueltilao la cestería es la técnica artesanal que ocupa el mayor número de personas. Donde quiera que haya materia prima disponible ( bejucos y fibras vegetales ), el indígena zenú la utiliza para satisfacer necesidades primarias en el hogar,, bien para transportar y depositar granos,, productos y objetos,, para darse comodidad en el descanso y el reposo o como elementos ornamentales de uso personal. Pero muchas comunidades se han dedicado con más entusiasmo y perseverancia a la cestería como fuente alterna de beneficio para la economía familiar. Sobre-salén en esta vocación Los Vidales,, Cruz Chiquita , Santa Clara,, Nueva Esperanza,, Los Guayacanes,, Los Andes y Vidali-to, pero cada día es menor el número de artesanos que se dedican a esta labor ante la inminente desaparición de esta planta. Con ella fabrican canstos y canastillos,, peratacs<sup>2</sup> y petaquillas,, maletas, portamateras,, floreros,, abanicos y esteras.

#### 9.2 La napa.

De la iraca (Carludovica sp.), usan la vara que une a la lámina de la hoja con el tallo. Las hojas se aprovechan para hacer escobas de barbasco..

Cortan primero las varas o pecíolos de las hojas,, las pellan con un cuchillo especial. Luego las ponen a secar a pleno sol durante unas 6 horas.. Después proceden a sc<sup>o</sup>ar las pencas de un centímetro de ancho; el largo varía según el objeto que se vaya a elaborar.. De nuevo es necesario ponerlas al sol durante dos horas mínimo para que se deshidraten completamente,, con ello se asegura una buena tintura con anilinas de diferentes colores: amarillo,, rosado,, morado y verde.. Antes se teñía con tinturas minerales y vegetales, dando unos colores naturales y de mayor firmeza.

Una vez teñidas las pencas se procede al trenzado que

es un tejido uniforme y sencillo, pero que requiere destreza y creatividad para darle la forma al objeto y combinar con armonía los colores.

### 9.3 Productos.

Son muy apetecidos los canastos, canastillos y abanicos, que los hay de dos clases: de cabeza y de palito.

El abanico de cabeza se hace con la napa natural sin raspar ni teñir y es de mucha utilidad para avivar el fuego del fogón o para abanicarse la gente <sup>cuando</sup> ~~para~~ hace mucho calor.

El abanico de palito (o mango para asirlo), hecho con napa raspada, pulida y teñida de atractivos colores.

Los canastos, maletas, petacas y petaquillas son usados en los hogares para depositar ropa.

Los canastillos para depositar las "sorpresas" que se reparten en los bautizos y cumpleaños.

También trabajan los bejucos y las fibras duras para hacer balayes, chocós y cuartillas empleados en las labores agrícolas.

Gran parte de la producción la venden en los mismos sitios de elaboración, a precios sumamente bajos.

Hemos advertido una baja en la calidad en el terminado de los productos y en la tintura de la napa. Hay sensibles fallas en el diseño de las formas y en la técnica del trenzado. Que complementado a la creciente dificultad en la consecución de las materias primas (bejucos e iraca), ponen en inminente peligro de desaparecer esta milenaria actividad, herencia de los abuelos zenúes.

#### PRECIOS DE PRODUCTOS

PRODUCTOS	TAMANOS	PRECIOS
Abanicos de palito	pequeños	150.00 docena
	Grandes	200.00 docena
Abanicos de cabeza	medianas	150.00 docena
Canastos	grandes	500.00 unidad
Petacas	medianas	500.00 unidad
Maletas	grandes	1.000.00 unidad
Precios promedios en Los Vidales.		

## RECOMENDACIONES

## RECOMENDACIONES

1ª), programar cursos,, diálogos y talleres con artesanos que se distinguen por el tejido de la trenza fina y la riqueza cultural y simbólica de las pintas con el fin de preservar,, enriquecer y difundir esta pericia y habilidad en aquellos núcleos de arraigada tradición y prestigio en la elaboración del sombrero fino wueltiao (Bellavista,, Tuchín,, Bajo Grande,, La Cruz del Guayabo,, Nueva Vida,, Cruz Chiquita),).

2ª), Propiciar y fortalecer los talleres productivos familiares en la búsqueda de constituir grupos veredales que dinamicen y democraticen la organización del artesanado regional.

3ª), Dictar cursos de capacitación sobre aspectos organizativos,, culturales,, de contabilidad,, de ética profesional en la producción y de estrategias de mercadeo y comercialización de artesanías.. Para ello se requiere la asesoría de un experto en producción.. mercadeo y comercialización de materias primas y productos artesanales..

4ª), Coadyuvar en el mejoramiento de las condiciones sociales,, materiales y económicas de los núcleos artesanales mediante la participación de un trabajador social.

5ª) Intensificar,, regularizar y ampliar los talleres de diversificación en el uso de la trenza del sombrero wueltiao en Tuchín, Bellavista,, Los Vidales,, Bajo Grande, El Delirio y Los Carretos),, aprovechando los conocimientos y experiencias positivas obtenidos por Artesanías de Colombia en Achiote (Sampués),

6ª), reactivar y fortalecer el programa de asistencia técnica y asesoría agronómica en el manejo y aprovechamiento de los cultivos de iraca y caña flecha, en el resguardo de San Andrés de Sotavento y en las zonas periféricas del sombrero wueltiao. Se recomienda coordinar dicha asesoría y asistencia con entidades del sector agropecuario como ICA,, SENA y la Facultad de Agronomía de la Universidad de Córdoba, quienes han estado vinculados

en actividades de reconocimiento y diagnóstico de las plantaciones.

7ª), Ampliar los beneficios del subproyecto de tejeduría en caña flecha a las comunidades indígenas establecidas en las zonas periféricas del resguardo de San Andrés ( Momil, Purisima, San Carlos, Chinú, Ciénaga de Oro y Sahagún), ya que han persistido en la trenza del sombrero wueltaio y actualmente están en pleno vigor productivo, pero en condiciones muy desfavorables, puesto que dependen del mercado regional de Tuchín.

8ª), Promover cursos de capacitación en técnicas de diseño y de tinturas naturales en los núcleos productores de cestería, y los incipientes en el proceso de la utilización de la trenza del sombrero wueltaio para la elaboración de productos diversificados policromáticos.

9ª), Ampliar la cobertura del crédito a los talleres familiares, grupales y veredales con el fin de vigorizar su capacidad productiva.

10ª), Fomentar la compra de productos de comprobada calidad de tejeduría en caña flecha y de cestería en mapa, para promover en los almacenes de Artesanías de Colombia, y recomendarlos a gencias y entidades nacionales e internacionales de comercialización y mercadeo de artículos artesanales.