



Convenio Interadministrativo No. 271 de 2015 suscrito entre la Nación – Ministerio de Comercio, Industria y Turismo y Artesanías de Colombia, S.A.

**Programa de fortalecimiento productivo y empresarial
para los pueblos indígenas en Colombia**

**Comunidad Caimán Alto
(Turbo – Departamento de Antioquia)**

Artesanías de Colombia S.A., Bogotá, D.C. Mayo 2017



Artesanías de Colombia S.A.

Ana María Frías Martínez

Gerente General

Diana Pombo Holguín

Subgerente de Desarrollo y Fortalecimiento del Sector Artesanal

Diana Marisol Pérez Rozo

Profesional

Coordinadora de Proyecto

Compiló y editó

María Gabriela Corradine Mora

Profesional de Gestión - CENDAR

Equipo ejecutor

Adriana Sáenz Forero, Diseñadora

Nydia Alejandra Jiménez Moreno, Asesora Desarrollo Humano

Técnico de Comunidad

Rosmery Uribe Espitia – Asoimola - Turbo

Tabla de Contenido

Introducción

1. Contexto
 - 1.1. Aspectos socio económicos

2. Cadena de valor de la actividad artesanal
 - 2.1. Desarrollo social y humano de la actividad artesanal
 - 2.2. Diseño e innovación
 - 2.3. Materias primas e insumos
 - 2.4. Proceso de producción
 - 2.5. Ubicación y conformación de los talleres
 - 2.6. Calidad
 - 2.7. Diagnóstico administrativo y comercial
 - 2.7.1. Componente administrativo
 - 2.7.2. Componente contable
 - 2.7.3. Promoción
 - 2.7.4. Componente comercial

3. Asesorías y talleres
 - 3.1. Taller de simbología y transmisión de saberes
 - 3.2. Fortalecimiento de la técnica
 - 3.3. Diseño y desarrollo de producto
 - 3.3.1. Taller de tendencias
 - 3.3.2. Taller de Logo
 - 3.3.3. Taller de creatividad
 - 3.4. Acompañamiento en la elaboración de prototipos
 - 3.5. Asesoría en desarrollo humano
 - 3.5.1. Taller Resolución de conflictos
 - 3.5.2. Taller administrativo
 - 3.5.3. Taller de trabajo en equipo
 - 3.5.4. Taller de expresión corporal y comunicación
 - 3.5.5. Taller de liderazgo



3.6. Fortalecimiento Comercial

3.6.1. Taller Costos de producción

3.6.2. Taller Comercial

4. Conclusiones

5. Recomendaciones

Anexo

Actores sociales

Mapa de actores

Relato de vida - Comunidad Turbo Caimán Alto



INTRODUCCION

El presente documento compila información de la Asociación Indígena de Mujeres Artesanas – ASOIMOLA, de la comunidad indígena Kuna Tule de Caimán Alto, Resguardo Caimán Nuevo, municipio de Turbo, departamento de Antioquia, relacionada con la ejecución del “Programa de Fortalecimiento Productivo y Empresarial para los Pueblos Indígenas de Colombia”, ejecutado mediante convenio 271 entre el Ministerio de Comercio Industria y Turismo y Artesanías de Colombia S.A.

Se incluye información general de la comunidad, el estado del oficio artesanal, la implementación de los planes de mejora en los módulos de diseño y desarrollo del producto, asistencia técnica y tecnológica y comercialización mediante la participación en eventos regionales, en el encuentro nacional y en Expoartesanías 2015.

Se anexan el cuadro de compendio de cultura material, fichas referentes de diseño, bocetos, matriz de diseño y productos así como fotografías de la comunidad y del oficio.

1. Contexto



Turbo - - Antioquia. Imagen tomada de:

<https://tinastravellingtales.files.wordpress.com/2009/09/panama20zoom20san20blas20line.gif?w=500>

La comunidad Caimán Alto está ubicada en el Resguardo Caimán Nuevo, a 2 ½ horas por camino de herradura de la vereda Manuel Cuello en el municipio de Turbo, departamento de Antioquia. La comunidad está integrada por 412 personas que viven en 75 viviendas en una extensión de 5000 Ha. Aproximadamente; la autoridad se ejerce a través del cabildo, constituido por 5 Caciques o “Sailas”, 4 voceros, 5 alguaciles, un secretario y un tesorero (cargos no removibles), sus miembros son elegidos por la comunidad.

Los hombres se encargan de la agricultura, considerada la principal actividad económica de la comunidad, cultivan maíz, plátano, arroz, ñame, aguacate, sapote, piña, entre otros; Corpourabá está incentivando el cultivo de especies maderables propios de la región como el roble y el cedro, la extracción y venta de este recurso se realiza cada 5 años. La cría de cerdos, gallinas y ganado (vacas y carneros) también genera ingresos a las familias, es una labor en la que participan padres e hijos.

Existe además la Cooperativa de Mujeres, organización de carácter informal, ubicada frente a la Casa Grande (lugar de encuentro), donde la comunidad compra víveres y materiales (telas, agujas, hilos, dedales) para la elaboración de las molas; el dinero de las ventas se reinvierte en el surtido de la tienda, y en fechas especiales se entregan obsequios a las socias. Cada socia cumple con un horario de trabajo semanal.

Las molas representan el pensamiento cosmogónico, una visión gráfica del mundo lleno de colorido y pleno del significado de la naturaleza, animales, formas de vida de la comunidad indígena Tule, pero principalmente el pensamiento de las mujeres. Las molas son llamativas y coloridas figuras geométricas que pintan escenas mitológicas, la creación del mundo, escenas de costumbres, flora y fauna de la región, tiene contrastantes de variados diseños y colores, los cuales pueden ser de dos o muchos colores. En las mujeres tule se conservan las tradicionales molas para vestir. Se cree que las molas tienen un origen ancestral cuando la diosa india, Kabayaí, les enseñó a las mujeres de la comunidad el oficio de tejer sus vestidos con la idea de crear una prenda diferente e irrepetible. Las mujeres Tule visten sus molas toda la vida y son enterradas con ellas al morir. (Ministerio de Cultura, 2010).

La elaboración de molas es una actividad netamente femenina, algunos hombres intervienen en el trazo de los diseños geométricos y las mujeres se encargan del resto del proceso. Dado que este producto hace parte del vestido tradicional femenino, todas las mujeres permanentemente confeccionan molas; la madre enseña el oficio a la niña, por medio de esta actividad las familias Tule perciben importantes ingresos, por esta razón, el 24 de Septiembre de 2007 se constituyó la Asociación Indígena de Mujeres Artesanas ASOIMOLA, cuyo objeto social es establecer planes y programas productivos que permitan promocionar y resaltar la cultura y la idiosincrasia de la cultura indígena Tule Cuna, a través de la elaboración y comercialización de artesanías (molas, accesorios de uso personal y decorativo), llevadas al interior y al exterior del país, permitiendo generar una mejor calidad de vida de las familias indígenas Tule.

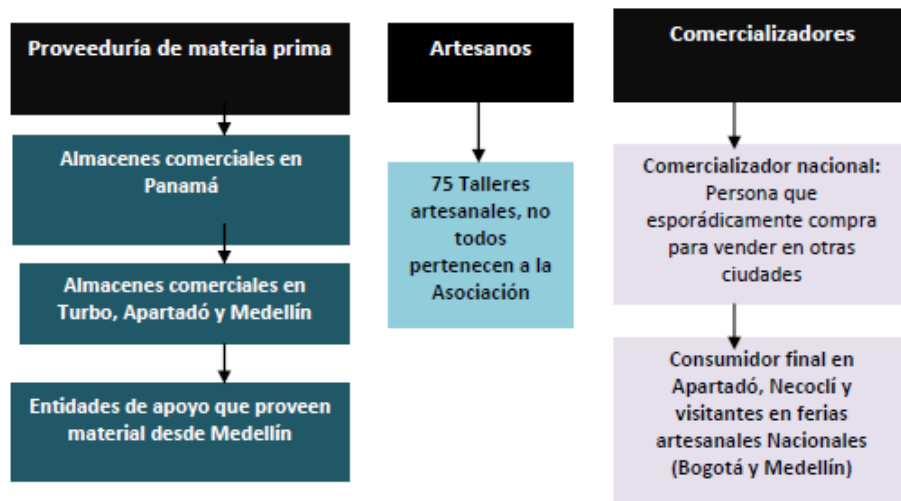
En la clasificación realizada en el compendio metodológico de Orígenes por Artesanías de Colombia, en donde se proponen cuatro niveles de desarrollo de las comunidades artesanales la comunidad de Caimán Alto de Turbo fue ubicada en el nivel 3, aunque no cumpliera con la totalidad de las características para pertenecer a él. La comunidad corresponde a aquellas que han tenido experiencia en la actividad artesanal pero aún requieren acompañamiento en uno o varios temas de la cadena de valor; participan en 1 o



2 eventos a nivel regional o nacional anualmente; pueden manejar políticas de precio aunque requieren reforzar estrategias para negociar e impulsar la venta de sus productos; manejan pocos clientes y no cuentan con espacios permanentes para la promoción y venta de productos. Los artesanos tiene interés en fortalecer algunos temas como la transmisión de saberes; diversificación de productos; acceso a las materias primas; manejo de algunas técnicas específicas (alternativas o complementarias a las tradicionales) para realizar nuevos productos o mejorar productos existentes y adecuar herramientas o espacios, entre otros. Para esta comunidad se propuso realizar un análisis que le permitiese la apertura de nuevos mercados, apoyarla en la organización y seguimiento a la producción, promover el posicionamiento y fortalecimiento de la marca y hacer la revisión de costos y precios.

2. Cadena de valor de la actividad artesanal

Identificación de la cadena productiva



2.1. Desarrollo social y humano de la actividad artesanal

El papel de las mujeres en la elaboración de la mola es protagónico, pues ellas representan sus emociones, sus sueños, la forma como ven, comprenden y siente el mundo; en sus laberintos muestra el difícil camino hacia Dios, y las aparentes simetrías o repeticiones reflejan la dualidad de la vida. La participación de los hombres es interesante en la medida en que ellos han diseñado también propuestas, buscan encontrar simetría, dibujan, realizan trazos para que las mujeres las representen a través de la costura. En cuanto al proceso de transmisión de saberes, las niñas comienzan a confeccionar molas desde los 9 años, el conocimiento lo adquieren de la madre. Desafortunadamente no ocurre así en la cestería, solo unos pocos hombres de la comunidad saben elaborar los canastos tradicionales, los jóvenes no han mostrado interés por aprender las técnicas; el tejido “ojón” y sarga con diseño, en estos últimos se tejen patrones geométricos que son utilizados también en las molas, contrastando el color de uno y otro lado de la fibra de iraca.

Esta comunidad se encuentra organizada, con un liderazgo definido entre las mujeres, la Asociación fue una iniciativa comunitaria que ha persistido en sus ideales de conservar su cultura y favorecer el desarrollo productivo y económico de las mujeres de la región de Turbo – Antioquia. Dado su compromiso y actives han participado en el desarrollo de varios proyectos alrededor del rescate cultural y el desarrollo artesanal, entre ellos Ecopetrol, Artesanías de Colombia, Iraka – DPS, Fupad, Etnollano, SENA.

ASOIMOLA reúne 59 mujeres que producen y comercializan molas y otros productos derivados de la técnica (Costura: aplicación tela sobre tela). La cestería en iraca (sarga con diseños geométricos) es uno de los oficios más tradicionales, se trata de una actividad masculina, se elaboran canastos y pepenas para el uso doméstico, aunque en la actualidad pocos hombres manejan la técnica, el Saila 3º. Jaime Meléndez manifestó su interés en fortalecer este oficio.



Artesanas en la Casa Grande. Asoimola. Turbo. 2015

En cuanto al proceso de transmisión de saberes, las niñas comienzan a confeccionar molas desde los 9 años, el conocimiento lo adquieren de la madre. Desafortunadamente no ocurre así en la cestería, solo unos pocos hombre de la comunidad saben elaborar los canastos tradicionales, los jóvenes no han mostrado interés por aprender las técnicas; el tejido “ojón” y sarga con diseño, en estos últimos se tejen patrones geométricos que son utilizados también en las molas, contrastando el color de uno y otro lado de la fibra de iraca. La comunidad ha contado con el apoyo de diferentes entidades:

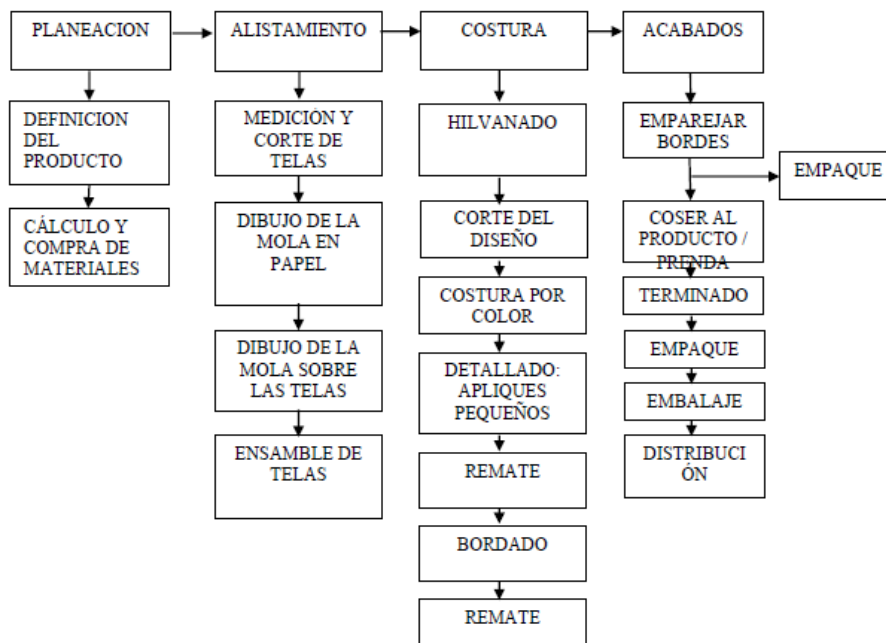
- CORPOURABÁ: apoyo en cultivo de especies maderables
- FUPAD: Proyecto Iraca, fortalecimiento de la actividad agrícola
- Artesanías de Colombia: proyecto Orígenes, asesoría en Diseño y desarrollo de producto, producción y comercialización (participación en ferias)
- Etnollano: Proyecto Sura, asesoría en diseño y comercialización

- SENA: capacitación en patronaje y costura para confección de bolsos.

El grupo artesano y las autoridades mostraron su interés en participar, dado que han llevado un proceso positivo con Artesanías de Colombia desde 2012 con el Proyecto Orígenes. Se construyó el Plan de acción,

Se definieron las líneas de producto a trabajar teniendo en cuenta los mercados en los que se iba a participar y el tiempo para la producción; se eligió además a Rosmery Uribe como técnico de apoyo y se concertó con el Saila Jaime Meléndez la participación de los señores en el proceso

Mapa de proceso del oficio artesanal de Costura en telas de algodón



2.2. Diseño e innovación

Los diseños más tradicionales son los geométricos, llegaron de Panamá hace unos 30 años, en ese entonces solo se usaban de 2 o 3 colores vino tinto o negro con blanco, ahora se hacen de todos los colores; los diseños están en la mente, cuando ven diseños nuevos en los vestidos de las compañeras los memorizan y los pasan al papel, algunos hombres ayudan en el dibujo geométrico sobre las telas. En el resguardo el conocimiento de los

diseños geométricos lo tienen los caciques, en Caimán Alto, Graciliano comparte este saber con las mujeres.

Las molas simbólicas comenzaron a confeccionarse hace unos 15 años; contienen representaciones de la naturaleza, cada artesana plasma de su imaginación dibujos de animales y flores principalmente, dándole su toque personal en el color, los detalles y los bordados; las mujeres generalmente intercambian sus diseños.

En esta categoría hay 2 niveles de complejidad, las sencillas (loro) y las más elaboradas (tortuga), las más sencillas se utilizan para vestidos y también se venden, las más complejas se utilizan para vestidos de fiesta y se venden de 2ª porque según las mujeres, los clientes no valoran el trabajo. Los productos en la comunidad son: molas geométricas, molas simbólicas, bolsos, billeteras, juguetes, cojines, cinturones, balacas.



2.3. Materias primas e insumos

La líder de la Asociación Rosmery Uribe, se encarga de la compra de materiales e insumos ya sea para surtir la Cooperativa o para la producción orientada a eventos comerciales y pedidos; dada la ubicación del resguardo, el contacto con los proveedores e intermediarios es telefónico.

El envío de los materiales desde Panamá se hace por un intermediario que cobra una comisión sobre la compra, por esta razón no se tienen facturas, este proceso no es sostenible porque no se asegura la legalidad de la entrada de la mercancía al país, últimamente han tenido dificultades con el acceso a estos materiales pues los que se encuentran ahora en el mercado no cumplen con las especificaciones técnicas adecuadas para su labor.

Cuando la compra se hace en Medellín, el pedido se hace directamente al almacén y el envío a través de Servientrega, estos costos son muy altos, se deben ajustar al producto, pero la experiencia en las últimas ferias ha sido que el cliente no está dispuesto a pagar un precio más alto por las molas, porque están entrando al país molas panameñas de segunda a precios muy bajos, circunstancia que pone en desventaja la venta de molas nuevas producidas en la comunidad.

Las telas de colores base de algodón de origen industrial, son las más utilizadas para la elaboración de molas, se prefiere la popelina importada sobre la nacional, por su composición, su peso, la disponibilidad de una amplia gama de color y su precio. Se compra en Panamá por yarda (90 x 80 cm) a \$ 7500; la popelina colombiana es licrada y no es la apropiada para el trabajo, sin embargo eventualmente se utiliza, cuando no se encuentra la importada, viene de 1 x 1,40 m y cuesta \$ 6.800 el metro en Medellín.

Se utilizan hilos de colores surtidos marca Gutterman o cadena.

2.4. Proceso de producción

Costura

Actividad relacionada con la elaboración de prendas de vestir en diferentes clases de materiales, especialmente sedas, telas y pieles. Consiste en el corte de piezas siguiendo patrones formales y antropométricos (definidos y seleccionados por tradiciones culturales que están asociadas a una etnia y/o región). Luego, se procede a unirlos a mano o en máquina. Este proceso de armada puede ser mediante hilvanado o directamente. Los materiales utilizados determinan los acabados que se den a los productos¹.

¹ Artesanías de Colombia S.A. Referencial Nacional de Tejeduría.



Máquina de coser. Asoimola, Turbo. 2015

Definición y trazado del producto

El diseño escogido se traza primero en papel, especialmente si se trata de una mola simbólica que generalmente tienen muchos elementos. Algunas mujeres han adquirido habilidad en el dibujo de los patrones geométricos y lo trazan directamente sobre las telas, otras pagan por este servicio. El tiempo varía según el tamaño y la complejidad del diseño. Para el trazado de las molas geométricas se utiliza papel, lápiz, borrador, sacapuntas y regla. También se utilizan herramientas como tijeras metálicas pequeñas, dedal y agujas finas.



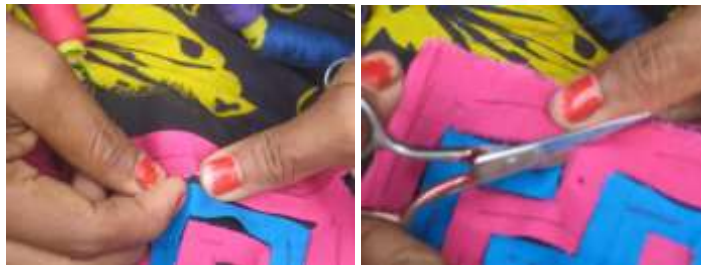
Trazado de la mola geométrica. Asoimola, Turbo.

Ensamble de telas

Se montan las telas correspondientes al fondo y la figura y se hilvana alrededor para evitar que se deslicen las telas.

Corte y costura

Se inicia a cortar parcialmente el diseño y se va hilvanando. La operación se realiza por color. El tiempo varía según el tamaño y la complejidad del diseño. En el caso de las molas simbólicas más elaboradas el proceso puede tardar días. Utilizan hilos de colores idénticos a las telas, la puntada es invisible.



Detalles y bordados

Este proceso es propio de las molas simbólicas, las mujeres llenan de figuras y bordados toda la mola. Este proceso requiere gran habilidad en composición y manejo del color. Los bordados complementan detalles de la figura; las agujas utilizadas son muy finas, no dejan huella en la tela.



Acabados

Una vez terminados los detalles, se cortan las hebras sobrantes y se emparejan los bordes de la mola verificando medidas; la medida más usada es 30 x 40 cm.

Armado

Cuando la mola hace parte de otros productos como bolsos, cojines, etc. Se realiza el armado del producto con máquina de coser. No todas las mujeres se dedican al armado porque o no tienen máquina de coser o no son expertas. El tiempo depende del producto.

Los productos se hacen por encargo, existe comercio de molas al interior de la comunidad. Participan en ferias y tienen pedidos a nivel regional y nacional.



2.5. Ubicación y conformación de los talleres

Ubicación y conformación de los talleres La asociación no cuenta con una sede propia, cada mujer trabaja en su casa, las casas están construidas tradicionalmente con paredes de madera, techo de paja y piso de tierra; las ventanas son pequeñas por lo cual los espacios interiores tienen baja iluminación. Las mujeres desarrollan su labor sentadas en una banca de madera, una silla rimax o en su hamaca, generalmente cuentan con una mesa donde ponen sus materiales, dibujan y cortan las molas y arman los productos en la máquina de coser. Los materiales y productos terminados los guardan separadamente en bolsas y los almacenan en canastos o cajas que ubican en algún lugar de la habitación.



Cada unidad productiva corresponde a una vivienda, donde por lo general viven 1 o 2 familias, las mujeres se dedican a la labor desde los 9 años aproximadamente. Los costos son variables según el volumen de producción y las especificaciones de la mola, varían según su complejidad.

En la comunidad existen aproximadamente 75 viviendas, cada una de ellas representa una unidad productiva, donde por lo general viven 1 o 2 familias

2.6. Calidad

La calidad es un factor relevante dentro del proceso productivo de estos oficios. Desde 2012 con el proyecto Orígenes, se ha venido hablando sobre la necesidad de mejorar el aspecto de los productos y hacer una buena selección excluyendo productos en mal

estado, sucios, deteriorados o defectuosos en la confección y el armado, sin embargo el proceso de implementación de parámetros de calidad ha sido lento dado que las socias exigen que sus productos sean llevados a la feria sin importar el estado de los mismos.

Los residuos en estos procesos son mínimos, se trata de hebras y pequeños retazos de tela que se utilizan en los detalles de las molas simbólicas.

Recomendaciones de calidad para las materias primas:

- Uso de telas de algodón como popelinas que ofrecen una amplia gama de color, linos de algodón ligeros para facilitar el paso de la aguja y driles para bolsos y respaldo de cojines. Se debe evitar el uso de telas de poliéster.
- El color de los hilos debe coincidir con el color de las telas.
- La manipulación de las telas debe hacerse con las manos limpias, se debe planear el corte para evitar desperdicio.
- La tela base de la mola debe cortarse con 2 o 3 cm de ventaja (o tolerancia), ya que encoje en el proceso de elaboración.
- El diseño puede trazarse sobre la tela con lápiz, algunas mujeres utilizan la punta de las tijeras para evitar marcas. El diseño debe quedar centrado.
- El tamaño del diseño geométrico debe ser proporcional al tamaño de la mola.
- Es necesario realizar una buena selección de color en cuanto a las telas para obtener buen contraste y combinaciones armoniosas, teniendo en cuenta además las tendencias de la moda.
- Las telas deben guardarse en bolsa cerrada herméticamente para protegerlas del polvo.

Recomendaciones de calidad para el proceso productivo:

- Es necesario cortar e hilvanar las telas que se van a utilizar para iniciar el corte del diseño. Al cortar el diseño e iniciar la costura es necesario doblar la tela hacia adentro 1 mm, repasando el doblar con la uña y luego coser. La costura debe ser invisible.
- En los diseños geométricos las líneas deben ser rectas y homogéneas, los ángulos bien definidos.
- Se debe dejar un margen de unos 2 o 3 cm por cada lado de la tela.
- El último proceso es el bordado.
- Todo el proceso debe realizarse con aguja fina para evitar agujeros en la tela.

- Toda la mola se cose a mano, solo en el armado de los productos se usa la máquina de coser, las costuras deben ser rectas, no deben presentar costuras dobles y los remates deben ser invisibles.
- Se deben cortar los excedentes de hilo y los bordes deshilados de la mola.
- Si se requieren sesgos, deben coincidir con el color de la tela, la costura debe ser recta y homogénea.

Recomendaciones de calidad para el producto:

- Pulcritud: el producto debe estar limpio, sin marcas de lápiz, se debe evitar la manipulación con las manos sucias o húmedas porque pueden deteriorar su apariencia. Por el revés, las puntadas deben verse ordenadas y sin hilos sueltos.
- No es necesario hacer dobladillos a las molas porque se trata de productos intermedios, tampoco los tapices y cuadros porque dificultan la enmarcación.
- Los bolsos y cojines deben presentar formas regulares, los diseños deben lucir centrados, en caso de llevar cremallera, se deben evitar los abultamientos.
- Los productos terminados se empaquetan en bolsa individual.
- El producto debe marcarse al respaldo con cinta de enmascarar que sea fácil de retirar sin deteriorar el producto y empaquetar en bolsa plástica transparente.
- Para productos como cinturones, balacas, manillas, se deben tener en cuenta las medidas antropométricas.
- Es necesario hacer permanente control de medidas durante el proceso.
- Se debe mejorar la selección de producto teniendo en cuenta las recomendaciones de calidad.

2.7. Diagnóstico administrativo y comercial

2.7.1. Componente administrativo

Es una comunidad organizada en su parte legal, cuenta con Rut y Cámara de comercio vigente, tienen la misión documentada y visión sin documentar, plantean unos objetivos y propósitos pero no los tienen escritos. Poseen una baja organización en cuanto a los deberes que tiene cada uno dentro de la comunidad.

No tienen una división del trabajo básica con funciones relacionadas en cada área, todo está encabeza del Representante Legal, dentro de los estatutos está contemplado el

manual funciones y procedimientos pero no lo han implementado aun; la comunidad se reúne cuando se requiere para formular acuerdos y ajustes para el mejoramiento del negocio.

2.7.2. Componente contable

Se refleja un control sobre los dineros que entran y salen mediante el uso de registros contables informales, Tienen definido con claridad el proceso de costeo y fijación de precios de venta de sus productos pero no llevan ningún tipo de inventario. Manejan algunos documentos de soporte contable como los inventario y el balance general, tienen una cuenta de ahorros pero a nombre de la representante legal, (Rosmery Uribe y Diana Uribe), manifiestan hacer proyección de gastos para las ferias y posteriormente se compara el gasto proyectado contra el gasto real. Se distribuye el dinero por concepto de ventas entre la asociación y los artesanos. Tiene control sobre lo que deben y les deben, manejan facturas y resolución de la Dian.

2.7.3. Promoción

La comunidad viene siendo atendida por Artesanías de Colombia desde 2012 en el marco del proyecto Orígenes, y por Etnollano con el proyecto Sura; han recibido asesoría en el diseño de imagen gráfica y apoyo para la participación en eventos comerciales. ASOIMOLA tiene una página web pero no se utiliza como herramienta comercial porque en el resguardo el acceso a internet es muy limitado; la comunidad no cuenta con un plan comercial para la promoción de sus productos.

2.7.4. Componente comercial

ASOIMOLA ha recibido apoyo para la participación en eventos como Expo Artesanías en Bogotá y Expo Artesano en Medellín con buenos resultados tanto en la venta de sus productos como en la consecución de clientes que eventualmente les hacen pedidos. Son reconocidos en la región, donde también venden sus productos ocasionalmente. Algunas mujeres, de manera independiente, venden sus productos en Apartadó, Turbo y Necoclí. Durante la visita de la asesora las mujeres comentaron que la entrada de molas



panameñas ha afectado negativamente el mercado pues los precios de estas molas son muy bajos, a esto se suma que la comunidad de Caimán bajo comercializa principalmente molas de segunda, poniendo en desventaja el producto de Caimán Alto.

Son una comunidad con un mediano conocimiento y desarrollo del proceso comercial. Presentan fortalezas en participación en ferias y eventos en los ámbitos local, regional y nacional. Ofrecen al cliente alternativas de crédito, bien sea en efectivo o mediante consignación en la cuenta bancaria. No implementan acciones promocionales para impulsar la venta de sus productos, ni han establecido un sistema básico de relacionamiento con sus clientes, la comunidad manifiesta no manejar ningún medio de promoción y divulgación.

3. Asesorías y talleres

3.1. Taller de simbología y transmisión de saberes

Las artesanas compartieron los conocimientos, mitos, símbolos, significados y creencias alrededor de los objetos artesanales y los signos representados en ellas. Con esto se buscó generar ejercicios de rescate cultural y memoria del saber ancestral.



Recuperación de simbología tradicional

3.2. Fortalecimiento de la técnica

La actividad se realizó con los artesanos cesteros, se evaluaron muestras que se desarrollaron gracias a la colaboración de la técnico Rosmery Uribe. Se hicieron ajustes y recomendaciones para mejorar selección de materia prima, tejidos y terminados, se definió utilizar tinte tradicional (que se obtiene de bejucos de la zona) para la nueva muestra de canastos. Se identificaron los artesanos más expertos



Se orientó a los artesanos en para seleccionar la iraca a fin de obtener mejores resultados en producto. En cuanto a las molas, se hizo una selección de telas para darles el uso más adecuado de acuerdo con su consistencia y composición.

Se entregaron herramientas para ambos oficios, tanto a hombres como a mujeres, con el objetivo de mejorar los procesos productivos y la calidad de los productos. A los señores se entregó un apoyo económico para la consecución de materias primas, incentivando la participación de los señores, quienes están dedicados a la agricultura y disponen de poco tiempo para reuniones.

Se determinó que uno de los pasos más lentos en la producción es el dibujo del diseño geométrico sobre la tela en razón que solo unos pocos hombres de la comunidad tienen este conocimiento y han desarrollado esta habilidad.

En 2012, en el marco del proyecto Orígenes de Artesanías de Colombia se realizó un taller con el sabedor Félix Arteaga con el fin de fortalecer el conocimiento de los diseños tradicionales e incentivar en las mujeres la práctica del dibujo; aunque se lograron buenos resultados en cuanto al aprendizaje de los significados de algunos diseños y su dibujo sobre papel, existen todavía dificultades en el trazado de los diseños directamente sobre la tela, de tal manera que las mujeres siguen dependiendo del tiempo disponible de los conocedores, por otra parte, este servicio se cobra; todo esto hace que se tengan retrasos considerables desde el inicio de la producción.



Se les planteó la posibilidad de diseñar una plantilla para facilitar el dibujo de los diseños, idea bien recibida por las participantes, con lo cual se facilitó y agilizó el trazado sobre tela de los diseños geométricos diagonales (los más complejos de esta categoría), mediante el uso de las plantillas, disminuyendo los tiempos de espera y elevando la productividad. Se contextualizó al grupo sobre la demora en los tiempos de espera para el proceso de trazado de los diseños, se presentaron las plantillas y se invitó a un grupo de 8 artesanas la

mayoría de ellas inexpertas en el trazado de los diseños, y al experto Prisciliano García, a probar la herramienta, la interacción de las mujeres con las plantillas, hacer mediciones de tiempo comparativas y evaluar resultados. Se diseñaron y produjeron 30 plantillas en poliestireno calibre 8, con 5 diferentes diseños geométricos diagonales.

Comentaron que es una herramienta fácil de usar y que puede facilitar la labor, propusieron que el diseño de la plantilla fuera un poco más grande porque en la costura el trabajo se puede incrementar. Se tomaron tiempos.



Se entregaron telas, hilos, cintas métricas, tijeras, agujas y 30 plantillas con 6 diseños geométricos diagonales, con el fin de mejorar las condiciones de trabajo y aumentar la productividad. Las mujeres agradecieron la entrega de estos materiales dado que en Medellín y Panamá están escaseando. No fue posible conseguir agujas suficientemente finas, así que las entregadas no sirvieron para la producción de molas.



En cuanto a las plantillas, se elaboró una mola utilizando la plantilla y otra trazándola con regla, las mujeres consideraron que la figura es pequeña y se demoran más cosiendo el diseño pequeño; acordaron reunirse en enero para que las mujeres que no saben trazar diseños geométricos practiquen, ahora no tienen tiempo suficiente porque están trabajando en la producción de la feria y es temporada de cosecha de arroz. Manifestaron que las plantillas son una buena herramienta para aquellas mujeres que no han aprendido a trazar los diseños, en total 30, las 20 restantes están acostumbradas a trazar con regla.

El experto en diseño geométrico tule, Prisciliano García recibió con agrado la herramienta y la probó, comentó que sin la ayuda de la plantilla, es decir, trazando el diseño con regla en tamaño carta se tarda 30 minutos, con la plantilla tardó 10 minutos.

En promedio las mujeres tardaron entre 10 y 16 minutos trazando los diseños con muy buenos resultados, lograron manejar bien la herramienta y el trazo en el papel se ve limpio. La mayoría de ellas no saben trazar los diseños con regla, así que las plantillas les parecieron de utilidad

Se logró disminuir el tiempo en el proceso de 30 minutos a 10 minutos con un solo beneficiario, es decir, la 3ª parte del tiempo.

A los señores se les entregó un kit de cuchillo y tijeras, manifestaron que las herramientas fueron acertadas y que han sido muy útiles para la producción.

3.3. Diseño y desarrollo de producto

Se definieron 2 líneas de decoración uno inspirado en las molas simbólicas, representaciones de elementos de la naturaleza con toda la riqueza gráfica de color y texturas propias de los tule, y una línea de cojines inspirados en los diseños geométricos tradicionales, desarrollando nuevos formatos y utilizando telas con brillo en contraste con blanco y negro y paleta de color tono sobre tono.



En cuanto a la cestería se inició un proceso de fortalecimiento técnico y de identidad, mejoramiento de la calidad y diversificación de formatos. Se definió como pieza emblemática de la comunidad, un juego de 3 canastos en iraca (alturas: 50, 45 y 40 cm)

apilables, con la simbología más representativa, se acordó que el Profesor Richard Nixon Cuellar se encargará de la producción de las piezas.



3.3.1. Taller de tendencias

Se presentó información sobre tendencias: decoración, color, formas, gráfica, a fin de que las beneficiarias entendieran las nuevas propuestas de producto y comprendieran la orientación de las nuevas líneas de producto.

3.3.2. Taller de Logo

Ya desde 2012 se venía trabajando con la comunidad en la construcción del logo para material promocional, se realizaron los últimos ajustes y se decidió registrar esta marca ante la Superintendencia de Industria y Comercio, para lo cual se brindó acompañamiento desde el Programa de Propiedad Intelectual de AdC.

Se realizó la validación del logo y las artesanas determinaron registrar esta marca porque ha sido su imagen comercial los últimos 3 años.

3.3.3. Taller de Creatividad

Se validó el Compendio de cultura material y se miraron algunas molas que pudieran ser referentes para el proceso de diseño, dejando tareas para la producción de muestras

inspiradas en la mola simbólica, y una línea de cojines con nuevos materiales conforme a las atendencias y se socializaron las muestras elaboradas por las artesanas con el fin de facilitar el entendimiento por parte del grupo para el desarrollo de las nuevas propuestas, se realizaron ajustes, se definió trabajar solo con Lamés, descartando el Brioni y paletas de color tono sobre tono en linos naturales (crudos y blancos). La propuesta fue bien recibida por el grupo.



Los señores también participaron en el proceso aportando una pequeña muestra de canastos tradicionales Tule, haciendo énfasis en el mejoramiento de la calidad y cambio de formatos. Se realizó un taller orientado a recuperar y fortalecer el uso de los diversos diseños geométricos en la línea de cestería tradicional tule: canastos y abanicos.

3.4. Acompañamiento en la elaboración de prototipos

Se acompañó al grupo en el desarrollo de las nuevas propuestas de producto con identidad como estrategia para la apertura de nuevos mercados, dejando tareas para la producción de muestras inspiradas en la mola simbólica, y una línea de cojines con nuevos materiales conforme a las atendencias, realizando seguimiento y ajustes a las muestras elaboradas.

Se propuso en principio, que las piezas emblemáticas de la comunidad fueran un juego de canastos tejidos en iraca que contienen los mismos diseños geométricos de las molas, por tratarse de objetos muy tradicionales y representativos de esta cultura, sin embargo la temporada de lluvias no favoreció la elaboración de los canastos que se vieron afectados por el “mal de tierra”, hongo que aparece a la fibra debido a la humedad, razón por la cual se resolvió replantear las piezas y se escogió una mola simbólica de 80 x 80 cm y 3 cojines de tortuga y pez de los nuevos diseños.

Se incluyó en el proceso la cestería tradicional haciendo énfasis en el fortalecimiento de la simbología tradicional y en el mejoramiento de la calidad y cambio de formatos, con recomendaciones para el mejoramiento de los productos en cestería en iraca como piezas emblemáticas y comerciales y ajustes en las nuevas líneas de productos textiles, definiendo trabajar con lamés y linos, utilizando paletas de color tono sobre tono en colores blancos y crudos: cojines geométricos (tono sobre tono) y cojines simbólicos de 50 cm, con figura por una cara, con las recomendaciones para conservar los rasgos propios de la mola simbólica en la representación de los animales, dando prioridad a aquellos que tienen un fuerte significado para la comunidad (tortuga, cangrejo, peces, etc.).



Cojín tortuga en producción / Cojín geométrico tono sobre tono

En cuanto a la cestería se dio seguimiento al mejoramiento en la calidad del producto: Selección adecuada de la materia prima, tejido (uniones y terminaciones) y experimentación con tintes naturales para acentuar la figura, los artesanos expresaron que el acceso al bejuco de donde se obtiene el tinte es muy limitado, las muestras de color no son homogéneas por lo cual se resolvió trabajar con la iraca natural utilizando ambas caras de la fibra para generar contraste en la figura.



Cestería Tule, muestras color natural y tinturado

La actividad se realizó con ambos grupos (cestería y molas). Con el grupo de cesteros se evaluaron muestras haciendo énfasis en mejorar la selección de la materia prima para evitar manchas que pongan en riesgo la calidad del producto final, se revisaron muestras experimentales de tinte y se decidió trabajar con la iraca natural, teniendo en cuenta que, tanto el acceso al insumo para tinturar como el tiempo son muy limitados. Se definieron medidas favoreciendo la apilabilidad de los productos.



Con las mujeres se realizó una evaluación colectiva de los productos más comerciales (mola, cojín, cosmetiguera), con avances significativos en la calidad de los productos.

3.5. Asesoría en desarrollo humano

3.5.1. Taller Resolución de conflictos

Se desarrollaron actividades (juegos y dinámicas) por grupos, para la búsqueda y solución de diversas situaciones, donde se movilizó la discusión, la toma de decisiones, la concertación, el compartir diferentes formas de pensar, actuar, sentir frente a una situación presentada. Se presentaron también, casos hipotéticos con relación a la organización, a la responsabilidad, al respeto, al trabajo colectivo, a la escucha, a las posibilidades de compartir y de encontrar diferentes formas o caminos para la solución de una situación conflictiva y de esta forma generar acuerdos entre el grupo.

Cada una de las artesanas expuso su punto de vista y lo compartió de manera positiva dentro del grupo, este tipo de ejercicios propiciaron el diálogo, la discusión, la reflexión, y de esta manera se promovió y potenció la participación activa y sólida del grupo, donde se reconocieron las potencialidades, pero también los aspectos a mejorar.

La resolución de conflictos y la concertación son aspectos y condiciones de las actividades colectivas, es necesario buscar soluciones conjuntas, que se enriquezcan de diferentes puntos de vista, de la creatividad y la comprensión.

El grupo de artesanas de Asoimola reconoció la importancia de buscar y encontrar el mayor nivel de comprensión, acuerdo y escucha, cuando se trabaja por objetivos comunes y propone trabajar en ello de manera permanente.

3.5.2. Taller administrativo

Se presentó cada una de las 19 mujeres participantes, para romper el hielo, cada una dice que rol desempeña dentro de la comunidad, habla un poco de su familia y se sus sueños a largo plazo con el trabajo que realizan cada una. Damos inicio al nivel de formalización teniendo como apoyo la líder de la comunidad la señora Rosmery Uribe y la hermana Emilce Uribe quien se desempeña como la secretaria de la comunidad, damos inicio a dar el conocimiento de los significados del RUT, cámara de comercio y su importancia para cualquier negocio en una feria o en una cita de negocios. se realiza un juego en el que cada una de ellas pasa a identificar mediante un rompecabezas los significados de cada uno de los términos explicados y que su ubicación sea la necesaria para poder explicar.

Se explica la importancia de contar con una estructura organizacional dentro de una empresa ya que si cada uno tiene un rol la empresa tiene muchas fortalezas y así mismo esta crece. Se explica primero en que consiste cada uno de los significados de misión, visión, objetivos. Luego pasamos a realizar la práctica en dos grupos, los cuales se armaron para trabajo en equipo y lluvias de ideas para que cada grupo creara una misión una visión y unos objetivos para la comunidad.

3.5.3. Taller de trabajo en equipo

Las artesanas buscaron formas de solucionar situaciones presentadas, donde la lúdica y el juego fueron recursos para motivar la participación, el sentido colectivo, la cooperación, las dinámicas organizativas, la toma de decisiones, la concertación, la diferencia de opinión.

Con la comunidad Asoimola, se generaron actividades (juegos y dinámicas) de trabajo colaborativo y colectivo, para que de esta manera se alcanzaran metas o propósitos propuestos. Se buscó dinamizar la discusión, la toma de decisiones, la concertación, el compartir diferentes formas de pensar, actuar, sentir frente a una situación presentada.



Se buscó identificar líderes, personas conciliadoras, creativas, optimistas, perseverantes, actitudes necesarias para el trabajo en equipo. Se presentaron casos hipotéticos con relación a la organización, a la responsabilidad, al respeto, al trabajo colectivo, para ser discutidos por el grupo y generar reflexiones y actitudes de escucha y transformación al interior del grupo de artesanas.

Como parte de la condición humana, no siempre todos los integrantes de un grupo, están de acuerdo frente a una solución o manera de abordar una situación, esto es importante reconocerlo como un aspecto de la construcción desde la diferencia, desde las formas diversas de ser, actuar y sentir, que pueden conjugarse de manera positiva para abordar y/o alcanzar objetivos comunes. La diferencia no siempre es una dificultad, puede ser una oportunidad.

El trabajo en equipo requiere de una actitud abierta, de escucha y conciliación, es buscar las formas más adecuadas para que el grupo se sienta bien, le guste compartir, se fortalezca la confianza y el apoyo.

3.5.4. Taller de expresión corporal y comunicación

En este espacio las artesanas generaron formas de expresión, medios y canales de comunicación asertiva, elementos claves de la expresión corporal para ser adoptados en espacios comerciales



3.5.5. Taller de liderazgo

Con la comunidad Asoimola, se generaron actividades (juegos y dinámicas) de trabajo en grupo, de asunción de liderazgos y toma de decisiones frente a situaciones particulares. Se buscó identificar líderes, habilidades necesarias para el trabajo en equipo, para desarrollar la orientación al éxito, la paciencia, el compromiso y el respeto. Luego de generadas las dinámicas se socializaron percepciones, reflexiones alrededor del tema trabajado.

El grupo de artesanas reconoce que todas poseen diversas habilidades, pero que algunas de ellas poseen habilidades y destrezas para buscar soluciones rápidamente, para concertar y dar su opinión de manera asertiva, para motivar al grupo frente a un objetivo propuesto. Las lideresas son reconocidas y acogidas en el grupo. Es importante descubrir y acompañar nuevos liderazgos, crear comités en la organización del grupo, de esta manera se potencian habilidades y se comparten responsabilidades.

El grupo de artesanas se mostró altamente participativo frente a las actividades propuestas, se visibilizaron liderazgos y se compartieron formas de pensar. Se mostraron reflexivas y autocríticas, lo que favorece el ejercicio consciente y transformante necesario en un grupo de trabajo.

3.6. Fortalecimiento Comercial

Siguiendo las recomendaciones del Briefing de eventos suministrado por el equipo comercial del proyecto y con la colaboración de Emilse y Rosmery Uribe se consolidó un listado de los productos más vendidos en cada plaza comercial indicando especificaciones y precios, y se definieron metas de ventas para cada evento.

Se acordaron fechas de entrega y responsables del seguimiento a compromisos.

En el marco del programa, esta comunidad logró ventas totales por valor de \$19.274.000, que se discriminan así:

- Participación activa en evento ferial de Medellín, logrando la venta total de la producción por valor de \$884.000.
- Segundo encuentro nacional de economías propias en Expoartesanías 2015, en Bogotá, acompañando y asesorando al proceso tanto en la exhibición como en la venta de los productos logrando una venta total de la producción por valor de \$\$18.390.000. La asociación participo a través de sus representantes, en la rueda de economías propias en Bogotá, ventas directas en Stand y contacto con diferentes clientes, adquiriendo compromisos con los compradores para la venta de sus productos.

3.6.1. Taller Costos de producción

En cuanto a manejo del dinero el grupo no muestra mucho interés por el tema así que se les explica mediante una actividad como se deberían de manejar los dineros, sus libros contables el uso de la documentación y la estructura del costo.

Para este ejercicio se les entregó papel y colores para que cada una de ellas realizara un diseño diferente de molas, cuando terminaron se pegaron en una cartelera visible, posteriormente se entregaron billetes para que cada una de ellas le diera el valor, lo anotaran y finalmente se simulo una compra, para que se registrara cuánto vendieron, cuánto ganaron, cuánto invirtieron y tuvieran la posibilidad de un valor en físico.

3.6.2. Taller Comercial

Se trabajó en la organización para la venta, promociones, servicio al cliente, creación de bases de datos y beneficios de productos, realizando una simulación de feria cada una llevaba sus productos, armando los espacios de los stand, como mecanismo para

motivarlas a asistir pues la teoría les aburre. Cada una manejó hojas de ventas para el registro de sus ventas durante la estadía en la feria.

Se armaron dos grupos de trabajo, un grupo fue el expositor en la feria y el otro actuó como compradores y luego se invirtieron los roles. Llevaron un cuaderno para anotar los datos de los compradores para más adelante enviarles a sus correos información de los productos, para una posible venta a corto y largo plazo.



Organizaron promociones para que se aumente la venta y lleguen más compradores. Así que con una docena de molas vendidas se llevan una almohada única innovadora.



4. Conclusiones

- Las grandes distancias geográficas entre las viviendas de las artesanas dificultan la comunicación, la participación y el seguimiento de procesos. Se escogieron la Casa Grande y la Casa de Rosmery Uribe como puntos de encuentro claves para facilitar la asistencia de las mujeres, sin embargo es muy difícil contar con la participación de todas las mujeres en todas las reuniones, pues deben desplazarse 1 ½ a pie por camino de herradura, que con las lluvias es intransitable.
- El Saila Jaime Meléndez solicitó tener en cuenta para las actividades del proyecto el oficio de cestería, técnica sarga con diseño, se quiere fortalecer este conocimiento y promover comercialmente los productos.
- Las herramientas y materiales utilizados para la elaboración de la mola tienen características muy particulares, las agujas son muy finas, la calidad y la variedad de colores de las telas que se encuentran en Panamá no se consigue en Bogotá o Medellín, y al parecer, en Panamá están comenzando a escasear estos materiales, no los encuentran ya de la misma calidad de antes y hay incertidumbre al respecto.
- La producción se retrasa por la falta de conocimiento y habilidad de algunas mujeres para dibujar las molas geométricas; algunas saben trazarlas sobre el papel pero no sobre las telas, debiendo esperar a que las 3 personas de la comunidad que realizan el trabajo se desocupen de sus trabajos. Es necesario buscar estrategias para difundir y fortalecer este conocimiento, incluyendo a los jóvenes, y de esta forma mejorar tiempos de producción, fortaleciendo a la vez la cultura.
- No se tuvo acceso a todos los productos que se elaboran para determinar la calidad; se comentó que de 59 socias solo 22 manejan buena calidad en sus productos, las 37 restantes deben mejorar.
- Se han dejado de elaborar algunos productos muy exitosos como cojines con telas metalizadas por la dificultad de acceso a los materiales, en este sentido se están perdiendo oportunidades de negocio.

- La asociación sigue participando activamente en eventos comerciales, esta dinámica mantiene motivado al grupo que siempre tiene buena respuesta a compromisos comerciales.
- La competencia con las molas de Panamá y molas hechas a máquina está afectando negativamente la comercialización del producto de Caimán Alto que se elabora a mano y se vende a precios ajustados a la dinámica productiva. En los pasados eventos comerciales se pudo ver la renuencia de los clientes a pagar el precio fijado por las artesanas, pues se comparaba el producto con molas de segunda o molas hechas a máquina.
- Los altos fletes de Servientrega, para envío de materiales y producto están elevando en exceso los precios de los productos, es importante buscar acuerdos con estas empresas, estrategias que favorezcan a las comunidades en general para el comercio de sus productos.
- Dado que ya se cuenta con energía eléctrica en el resguardo las mujeres tienen la expectativa de adquirir máquinas industriales que les permitan agilizar y mejorar el armado de productos como bolsos y cojines y acceder a la producción con otros materiales como el cuero.
- Las mujeres pidieron revisar y actualizar los costos y precios de sus productos con miras a la participación en eventos comerciales.
- Uno de los procesos más lentos en la producción es el dibujo de patrones geométricos, y muchas mujeres deben esperar la ayuda de los sabedores o pagar por esta labor; los tiempos de espera se alargan, a veces son días; es necesario diseñar una estrategia para agilizar el proceso y fortalecer el conocimiento. El punto cero de la producción está inmerso en esta parte del proceso, se estudiarán estrategias para elevar la productividad tales como, producir e implementar plantillas que faciliten el trazado de los diseños más representativos o más complejos; se propone desarrollar prototipos en acrílico, ponerlos a prueba y evaluar resultados; capacitar los jóvenes mediante talleres de transmisión del conocimiento y especialización del trabajo.

- El desarrollo de actividades con propósitos de desarrollo humano y comunitario son fundamentales para favorecer el nivel de organización, confianza, toma de decisiones y liderazgo entre los artesanos. Se evidenció que hubo mayor disposición y organización del grupo luego de desarrolladas dichas actividades.
- Se logró que las personas se vincularan activamente a todas las propuestas realizadas, aspectos como la lúdica y las herramientas pedagógicas experienciales favorecen el desarrollo de diferentes temáticas, el aprendizaje, la concertación, la toma de decisiones, la simulación de situaciones para resolver como comunidad de artesanos.
- Se logró realizar un proceso de formación comercial previo a la feria, esto permitió a los participantes prever algunas de las situaciones que se pueden presentarse y por tanto desenvolverse con seguridad durante las citas de negocios con posibles compradores.
- Se evidenció mucho apoyo de la líder de la comunidad, para el desarrollo de las actividades, así como el interés y compromiso por parte de cada uno de los artesanos, se generaron nuevas proyecciones y expectativas frente a la actividad artesanal y la participación en Ferias, con la construcción de planes de producción Ferias Medellín y Expoartesanías y la elección de representantes para los eventos comerciales.
- Se Logró concertar estándares de calidad para la producción de muestras y de productos para eventos comerciales.
- El grupo de artesanos requiere fortalecer sus niveles de comunicación, la toma de decisiones, la asunción de roles y responsabilidades, así como el respeto por las diferencias de opinión y la posibilidad de concertación.
- Se logró la definición de 2 nuevas líneas de producto a partir de técnicas y simbología propias con nuevos materiales.
- Se impulsó el fortalecimiento técnico y comercial de la cestería tule, experimentación con tintes naturales, avances en el mejoramiento de los productos y la definición de piezas emblemáticas.

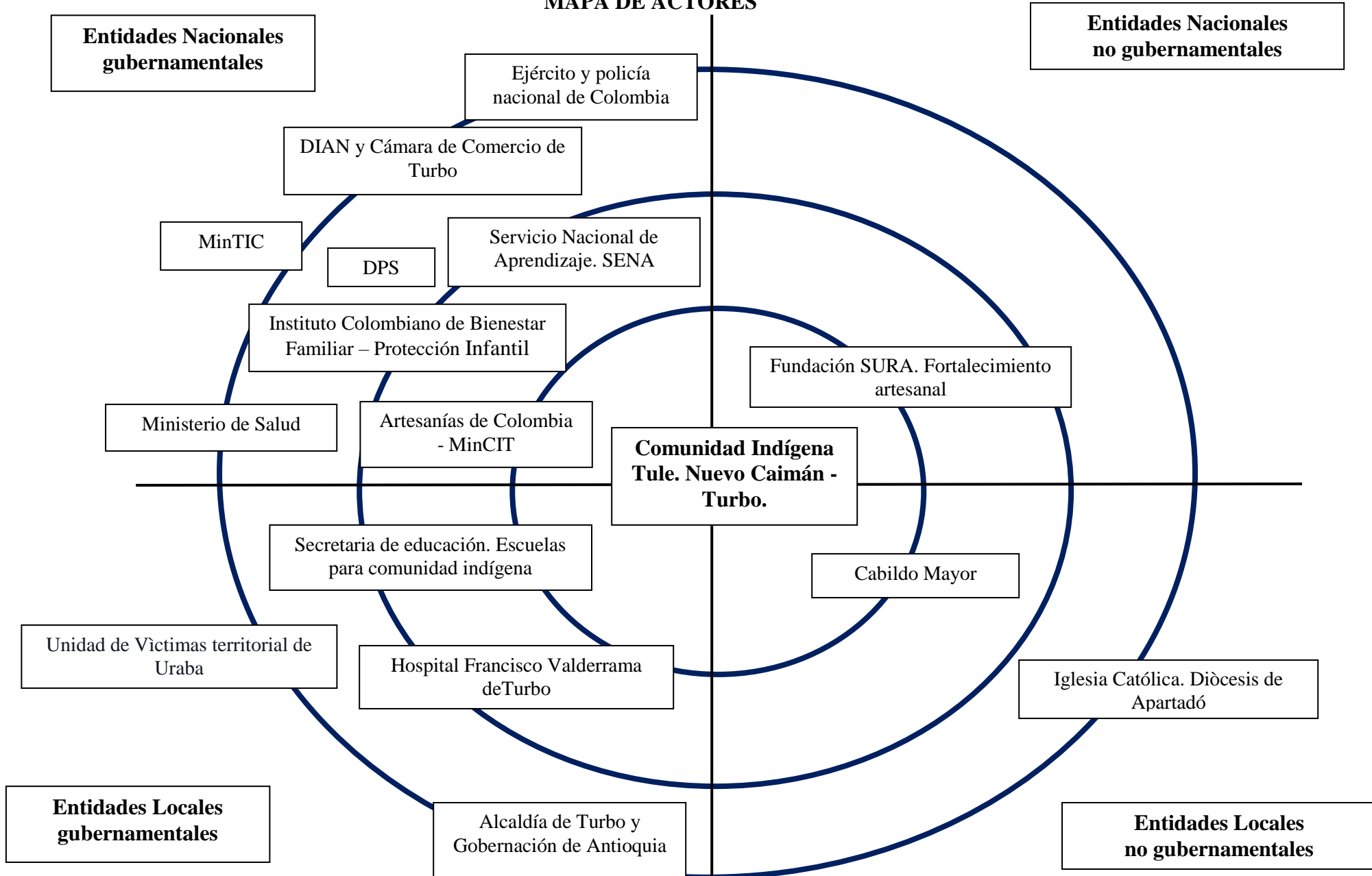
5. Recomendaciones

- Se sugiere diseñar proyectos con tiempos más amplios para poder dar acompañamiento real a los procesos iniciados. Los artesanos están interesados en continuar con el proceso y solicitaron iniciar actividades en el primer semestre del año, dar prioridad a las actividades de diseño y desarrollo humano, que haya más visitas y mayor tiempo del asesor en campo.
- Las mujeres deben practicar el trazo de los diseños geométricos, fortalecer este conocimiento y transmitirlo a las niñas.
- El grupo de artesanos requiere fortalecer sus niveles de comunicación, la toma de decisiones, la asunción de roles y responsabilidades, así como el respeto por las diferencias de opinión y la posibilidad de concertación.
- Los artesanos de Turbo están muy comprometidos con su trabajo artesanal, sin embargo sería importante potenciar el capital humano en pro de favorecer la organización comunitaria.
- Los procesos de acompañamiento y fortalecimiento requieren mayor tiempo para lograr los resultados que se esperan (interés y compromiso por parte de las comunidades, apropiación, mejoramiento, etc.)
- Es muy importante trabajar en el fortalecimiento técnico y comercial del oficio de cestería en iraca, mejorando la calidad de los productos para explorar mercados.
- Es necesario ampliar la base de datos de proveeduría de Artesanías de Colombia, pues los diferentes proyectos de la empresa contactan a las comunidades que están siendo atendidas, casi siempre a última hora, para la producción de piezas especiales para Expo Artesanías, este fue otro factor que afectó el desempeño de las comunidades en el marco del convenio.

ACTORES SOCIALES RESGUARDO INDÍGENA NUEVO CAIMÀN–TULE-TURBO

Entidades Nacionales Gubernamentales
Artesanías de Colombia
Departamento Nacional para la Prosperidad Social
Departamento de Impuestos y Aduanas Nacionales
Ejército y Policía Nacional
Instituto Colombiano de Bienestar Familiar
Ministerio de Salud
Ministerio de Industria Comercio y Turismo
Ministerio de Tecnologías de la información y las comunicaciones
Entidades Nacionales no gubernamentales
Fundación SURA
Entidades Locales Gubernamentales
Alcaldía Municipal de Turbo
Cámara de Comercio de Turbo
Gobernación de Antioquia
Hospital Francisco Valderrama
Secretaría de Educación
Entidades Locales no gubernamentales
Cabildo Mayor
Diócesis de Turbo

MAPA DE ACTORES



Anexo

Relato de vida

Comunidad Turbo Caiman Alto Transitando por las comprensiones del mundo Tule

Rosmery Uribe. Artesana Tule. Caimán Alto

Para los Tule (Guna- Dule), todo está dispuesto en el mundo para hacerse de a dos, todo es par en la vida natural y en la comprensión que se hace del mundo. Por eso para nosotros es muy importante pensar y hacer cosas con los demás, no estamos solos...Sin embargo la mujer juega un papel protagónico en la vida comunitaria, en la familia, en la transmisión y conservación de la cultura. Según cuenta la historia de la creación, una mujer llegó a estas tierras con grandes conocimientos, enseñó a todas nosotras las mujeres que no sabíamos hacer nada, a realizar labores del cuidado para el hogar, a hacer dulces del plátano, cacao, yuca, maíz.

Esa mujer de muchos conocimientos aprendió a descubrir los misterios de la vida Tule, en un lugar sagrado llamado “Caluiduibis”, encontró formas hechas de agua, figuras geométricas representadas en las hojas, paredes con runas y contornos, pese a que a ese lugar solo pueden entrar las mujeres, ella contaba todo lo que veía y descubría en ese lugar, a los hombres y ellos empezaron a dibujar lo que ella les describía, sin embargo las mujeres aprendimos a hacer las molas, es decir a confeccionar y adornar con telas, los diseños y dibujos elaborados por los hombres pero inspirados en los relatos de la sabia mujer.

Si bien, las mujeres hemos aprendido muchas cosas, la elaboración de las molas es parte de nuestros conocimientos, de lo que somos. En el principio de la vida Tule, dado el conocimiento transmitido por la sabia mujer y luego transmitido por cada una de las mujeres del territorio Tule, los diseños de las molas representan las formas que tiene la naturaleza, las figuras que tienen los animales, las formas que componen las cosas que usamos, nosotras nos inspiramos en todo lo que sentimos, en lo que vemos y en lo que interpretamos de la vida. La mola hace parte de nuestro vestido y nos sentimos muy orgullosas de llevarlo puesto, hemos transformado la técnica, pero la profundidad de lo que representa la mola, está viva y sigue siendo igual de fuerte. Nuestras hijas tienen

talentos especiales para la elaboración de las molas, es como si un ser mágico se metiera dentro de ellas y les guiara las manos.

Yo recuerdo que cuando yo era niña, también sentía que sabía hacer molas, como si hubiese nacido con ese conocimiento, también sabía hacer dulces de plátano, eso me encantaba y me gustaba llevarlos donde había mucha gente, donde se reunían los mayores a hablar de las situaciones de la comunidad, creo que ese sentido de querer estar con la gente, aprendiendo cosas, hace parte de lo que soy, sino comparto, si no charlo, sino hago cosas, no soy yo, nuevamente digo que estamos hechos, que es nuestra naturaleza pensar y hacer en “todos, en grupo, en colectivo”.