



artesanías
de colombia

Estrategia de Sensibilización

Segunda fase de fortalecimiento de la actividad artesanal en los Municipios de Tuchín (Córdoba), Segovia (Antioquia), Sáchica, Villa de Leyva, Santa Sofía, Samacá, Otanche, Ramiriquí, Zetaquirá (Boyacá) y Coveñas (Sucre)

Febrero 2020



TÍTULO DEL PROYECTO

Segunda fase de fortalecimiento de la actividad artesanal en los Municipios de Tuchín (Córdoba), Segovia (Antioquia), Sáchica, Villa de Leyva, Santa Sofía, Samacá, Otanche, Ramiriquí, Zetaquirá (Boyacá) y Coveñas (Sucre).

COBERTURA

Región 1

Departamento de Córdoba y Sucre
Municipios: Tuchín y Coveñas

Región 2

Departamento de Antioquia
Municipio de Segovia

Región 3

Departamento de Boyacá
Municipios: Sáchica, Villa de Leyva, Santa Sofía, Samacá, Otanche, Ramiriquí, Zetaquirá



OBJETIVO

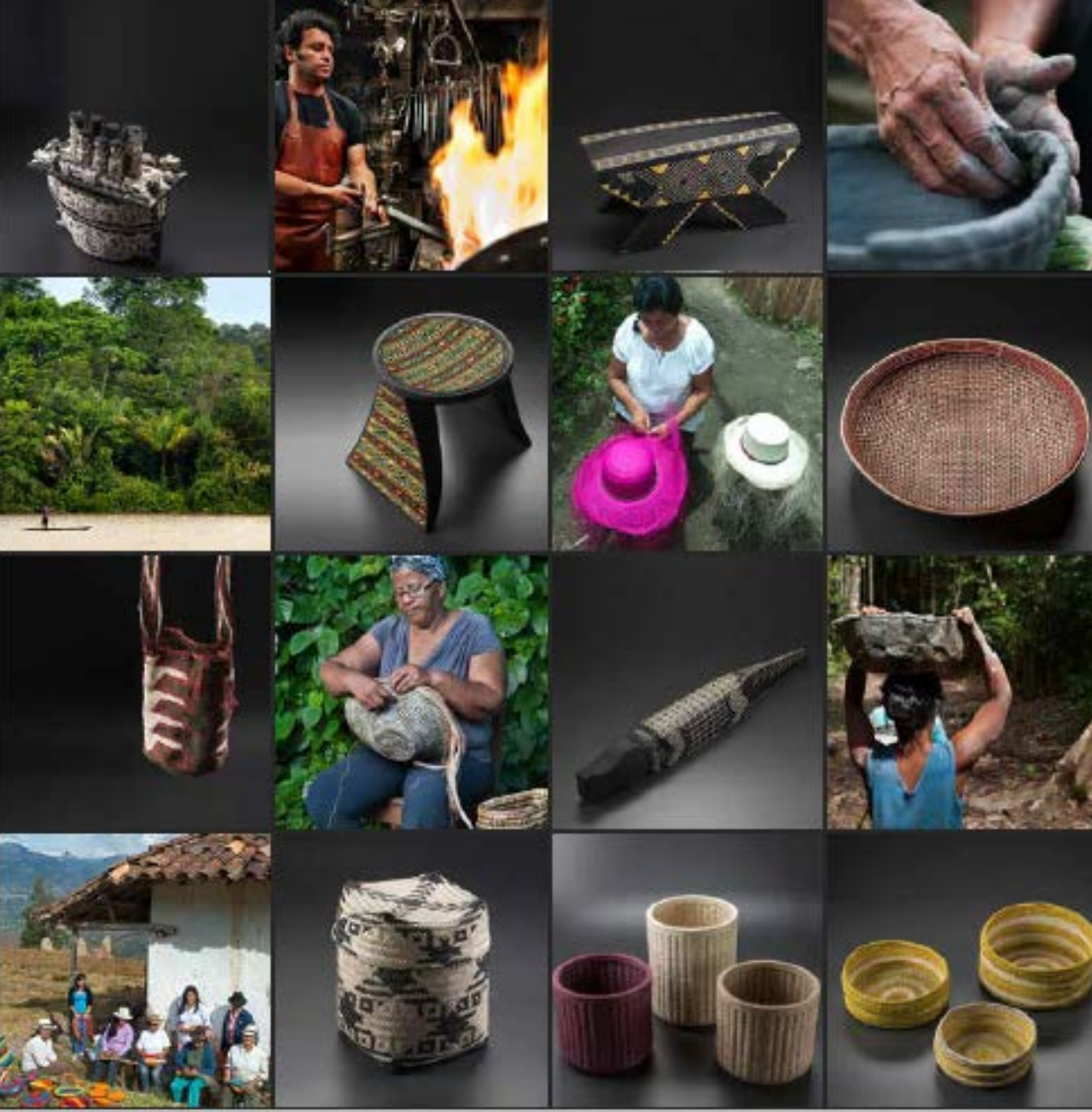
Aunar esfuerzos administrativos, técnicos y financieros entre Artesanías de Colombia y OCENSA, para realizar la segunda fase de fortalecimiento en los eslabones de levantamiento de línea de base, diseño, producción y comercialización de diez municipios (Tuchín, Coveñas, Segovia, Sáchica, Villa de Leyva, Santa Sofía, Samacá, Otanche, Ramiriquí, Zetaquirá) con vocación artesanal indígena y tradicional.



DESCRIPCIÓN

El presente proyecto enfatiza en dar continuidad y seguimiento a los artesanos con mayor capacidad instalada, que fueron beneficiados por el proyecto ejecutado en el 2018 y atender a nuevos (30% de los beneficiarios proyectados en el actual proyecto) que estén caracterizados por el SIEAA de Artesanías de Colombia.

Se prevé atender hasta 300 artesanos en diferentes oficios artesanales tradicionales e indígenas centrandose acciones específicas en levantamiento de línea de base, diseño, producción y comercialización, enfatizando en procesos de mejoramiento productivo, innovación y visibilización de los valores tradicionales implícitos en el producto artesanal.



DESCRIPCIÓN

El proyecto busca incrementar la percepción de valor de las artesanías de los municipios de Tuchín, Coveñas, Segovia, Sáchica, Villa de Leyva, Santa Sofía, Samacá, Otanche, Ramiriquí, Zetaquirá y comercializar nuevos productos en dos eventos feriales para impactar positivamente los ingresos de las comunidades.

Se trabajarán con las comunidades en los componentes de :
levantamiento línea base

Producción y calidad

Codiseño

Promoción y comercialización en mercados nacionales

La singularidad de cada unidad productiva, en términos de su identidad cultural y regional y su nivel de desarrollo y madurez, determinaran las capacidades y las necesidades para así adelantar estrategias de trabajo específicas.



ACTIVIDADES PROGRAMADAS:

- Levantamiento de línea base
 - Caracterización de unidades productivas
 - Evaluación de su producto artesanal actual
 - Identificación de capacidades para la producción
 - Capacitación en temas de diseño, mejoramiento de la producción y emprendimiento artesanal.
-
- ASISTENCIA TECNICA:
 - mejoramiento de la producción
 - Producción y uso sostenible de las materias
 - Innovación
 - Desarrollo de productos artesanales
 - Oportunidades de promoción y comercialización de productos artesanales en mercados nacionales.

Coveñas
30 Artesanos



Sáchica, Villa de Leyva, Santa Sofía, Samacá, Otanche, Ramiriquí, Zetaquirá
210 Artesanos

Tuchín
30 Artesanos

Segovia
30 artesanos



- 4 departamentos
- 10 municipios con diferente vocación artesanal
- 8 oficios artesanales: Tejeduría en Fique, cestería, joyería, trabajo en cuero, tejeduría en caña flecha, bisutería en chaquiras, talla en coco y conchas de mar.
- 300 artesanos beneficiarios, de los cuales de los cuales el 30% son artesanos nuevos.

NÚMERO DE BENEFICIARIOS PROYECTADOS

DEPARTAMENTO	MUNICIPIOS	ARTESANOS CARACTERIZADOS y REGISTRADOS POR ARTESANIAS DE COLOMBIA	% CONCENTRACIÓN SEGÚN UNIVERSO DE ARTESANOS (479)	ATENCIÓN ESTIMADA DE BENEFICIARIOS TOTAL	ATENCIÓN ESTIMADA DE NUEVOS ARTESANOS (30%)	OFICIOS MÁS REPRESENTATIVOS
REGIÓN CARIBE						
CÓRDOBA	TUCHIN	442	92%	30	15	Tejeduría en Caña Flecha
SUCRE	COVEÑAS	0	0%	30	30	Bisutería con chaquiras. Talla de coco. Trabajos con conchas de mar.
TOTAL REGIÓN 1		442	92,28%	60	45	
REGIÓN ANTIOQUIA Y EJE CAFETERO						
ANTIOQUIA	SEGOVIA	30	6%	30	30	Joyería
TOTAL REGIÓN 2		30	6,26%	30	30	
REGIÓN CUNDIBOYACENSE						
BOYACÁ	SÁCHICA	7	1%	30	30	Trabajo en cuero
	VILLA DE LEYVA	10	2%	30	30	Trabajo en cuero y cestería
	SANTA SOFÍA	15	3%	30	30	Cestería
	SAMACÁ	13	3%	30	30	Cestería
	OTANCHE	0	0%	30	30	Cestería y Joyería
	RAMIRIQUÍ	58	12%	30	15	Tejeduría en Fique
	ZETAQUIRÁ	23	5%	30	30	Cestería
TOTAL REGIÓN 3		7	1,5%	210	30	
TOTALES		479	100,0%	300	105	

INVERSIÓN

CONSOLIDADO			
	OCENSA EFECTIVO	ADC ESPECIE	TOTAL
DISEÑO	\$ 104.988.008	\$ 40.456.975	\$ 145.444.983
LÍNEA BASE	\$ 14.450.000	\$ 13.347.828	\$ 27.797.828
PRODUCCIÓN	\$ 26.398.492	\$ -	\$ 26.398.492
COMERCIALIZACIÓN	\$ 43.761.500	\$ 7.218.408	\$ 50.979.908
ADMINISTRATIVO	\$ 19.500.000	\$ 12.853.464	\$ 32.353.464
SUBTOTAL	\$ 209.098.000	\$ 73.876.675	\$ 282.974.675
4 X MIL	\$ 836.392	\$ -	\$ 836.392
TOTAL	\$ 209.934.392	\$ 73.876.675	\$ 283.811.067

“Piensa bonito, habla bonito,
teje bonito”.

Hugo Jamioy, etnia Kamëntsá

¡GRACIAS!

