



PROYECTO

Proyecto “Fomento de la actividad productiva artesanal de las mujeres en el Departamento de Cundinamarca” Fase 2019, ejecutado mediante el contrato interadministrativo, SUSCRITO ENTRE EL DEPARTAMENTO DE CUNDINAMARCA-SECRETARIA DE LA MUJER Y EQUIDAD DE GENERO Y ARTESANÍAS DE COLOMBIA NIT. 860007887-8.

ADC -2019 - 313

DIAGNOSTICO DEL OFICIO EN MANTA - CUNDINAMARCA.

AMPARO ALBARRACIN ROBLEDO

Asesora en Diseño Textil

Subgerencia de Desarrollo y Fortalecimiento del Sector Artesanal

Artesanías de Colombia S.A

Manta, Agosto de 2019

Diagnóstico de oficio

1. CONTEXTUALIZACIÓN DEL OFICIO

1.1. Ubicación y mapa:



Manta es un municipio del departamento de Cundinamarca, ubicado en el nororiente del departamento de Cundinamarca, en la provincia de Almeidas, en la región del Altiplano CUNDIBOYACENSE conocida como Valle de Tenza.

Manta limita al norte con el municipio de Tibirita, al occidente con el municipio de Machetá, al sur con el municipio de Gachetá, de la provincia del Guavio, y al oriente con el departamento de Boyacá y dos de sus municipios, Guateque y Guayatá Guacamayas y Soatá (Solano 1974), Nariño, específicamente en El Tambo y San Pablo y en Sibundoy, Putumayo (Linares 1993, 1994), con algunos pequeños núcleos en Cundinamarca en Guaduas. En la etnografía colombiana hay que destacar el núcleo poblacional de la región del Valle de Tenza, en el departamento de Boyacá, en el cual hábiles artesanos producen ingentes cantidades de artículos de fino acabado que se expenden en ferias artesanales y tiendas especializadas de casi todo el país.



1.2. Tradición en el oficio:

En la etnografía colombiana hay que destacar el núcleo poblacional de la región del Valle de Tenza, en el departamento de Cundinamarca, donde las artesanas producen cestería en la fibra del chin, y los venden en las ferias artesanales.

Oficio y Técnicas:

La cestería en Chin es una técnica artesanal que se encuentra dentro de los oficios de la tejeduría y cestería. Se emplean fibras vegetales duras y semiduras. El trabajo consiste en la elaboración de objetos mediante la disposición ordenada y estructurada de sus materias primas. El material es sometido previamente a procesos de adecuación, especialmente para su transformación en tiras, que se aplican según la clase de objetos que se quieran elaborar. El entrecruzamiento de fibras o tejidos sigue un determinado ordenamiento, que puede ir en forma de trenza, en cruz, etc.

1.3. Herramientas y Equipos:

Herramientas

- Cuchillas
Es una herramienta de metal, normalmente con filo en uno de sus extremos, que se utiliza para cortar, rebanar o pelar la materia prima.

- Tijeras
Herramienta manual formada por dos cuchillas de acero que giran alrededor de un tornillo axial común, respecto al cual se sitúan los filos de corte a un lado y las agarraderas en el lado contrario.
- Martillo
Herramienta que se utiliza para golpear, clavar y extraer clavos o puntillas, que consiste en una cabeza de metal duro, aguzada por uno de los lados, con un mango generalmente de madera.
- Serrucho
Sierra de hoja dentada y trapezoidal que por el extremo más ancho va unida a un solo mango de madera o de plástico. Se utiliza para cortar madera.
- Segueta
Herramienta manual de corte que está compuesta de dos elementos, un arco o soporte donde se fija mediante tornillos tensores la hoja de sierra y una hoja de sierra que proporciona el corte.

Equipos

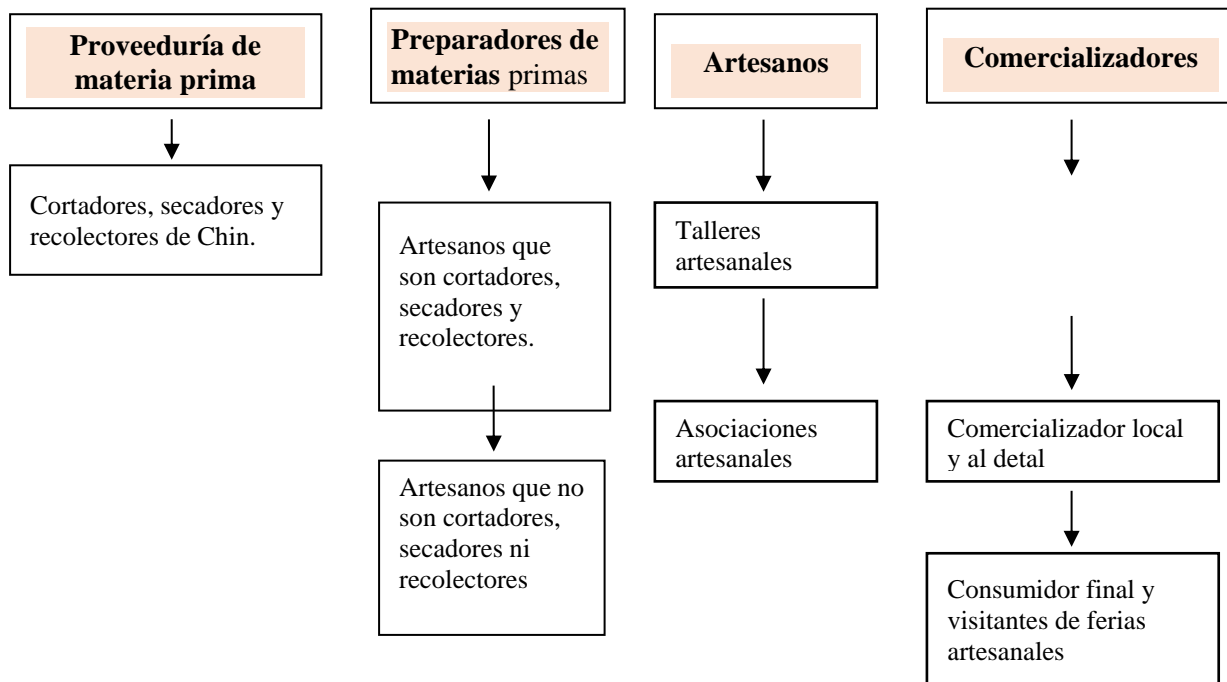
- Taladro
Es una máquina que se utiliza para realizar perforaciones mediante el movimiento de rotación de una broca que va penetrando la madera.
- Motor
Es una herramienta de desbaste rotatoria que combina alta velocidad y rendimiento, posee un mandril en el cual se adaptan diferentes accesorios que sirven para grabar, afilar, pulir, lijar, cortar, cepillar o taladrar.

2. IDENTIFICACIÓN DE LAS UNIDADES PRODUCTIVAS:

Ubicación y conformación de las unidades productivas:

Las artesanías en el Municipio de Manta son personas dedicadas a la tejeduría y cestería en Chin, teniendo en cuenta que es un trabajo familiar en donde todos los miembros del hogar conocen el oficio, aunque no todos se dedican de lleno a éste y que algunos colaboran en sus ratos libres; los niños tejen canastos y objetos pequeños y los abuelos que por lo general son los que han enseñado el oficio tejen en la mayoría de los casos esteras. Las mujeres son la población que más se dedica al oficio.

3. IDENTIFICACIÓN DE LA CADENA PRODUCTIVA:



3.1. Identificación de Materias Primas y Cadena de Proveduría:

3.1.1. Materia Prima para Tejido

Chin

Son tallos huecos de hasta 6 m de alto, con muchos entrenudos. Hojas envainadoras, encintadas, con el ápice agudo, hasta de 60 cm de largo y 7 cm de ancho, dispuestas en dos filas casi desde la base de las cañas, arqueadas o dobladas en la mitad superior.

3.1.2. Identificación de las materias primas:

EXTRACCIÓN Y PREPARACIÓN DE MATERIAS PRIMAS	
Materia prima:	Unidad de medida:
Chin	Por manojos que se abrazan con las manos, 15 libras, aproximadamente
Origen	Ubicación del sitio de extracción
Silvestre	Manta
Cantidad utilizada en el proceso	Frecuencia de compra
Para un canasto de 70x30x30 1 manajo	2 veces al año
¿Quién realiza la cosecha de la materia prima?	Propiedad del sitio de cosecha (público / privado)
Silvestre	Público
¿Solicita salvoconducto de movilización de la materia prima? S/N	Lugar de transformación de la materia prima
No	Los diferentes talleres de cada artesano
Forma de transformación de la materia prima	Herramientas empleadas en la transformación
Ver capítulo 3.2.Descripción del Proceso Productivo	Ver capítulo 1.4. Herramientas.

COMPRA DE MATERIAS PRIMAS	
Nombre de la materia prima	Unidad de medida de la materia prima
Algunos artesanos compran a otros artesanos que realizan el corte, a \$12.000 el manojo, aproximadamente.	Manojos de 15 libras
Origen (cultivo, bosque natural o silvestre)	Cantidad utilizada en el proceso
silvestre	Depende de cada producto. Ejemplo 1 manojo para un canasto de 70x30x30cm
Lugar de compra de la materia prima	Condiciones de compra
Las artesanas compran a otras artesanas.	Las que compran, lo hacen por manojos de 15 libras.
¿Solicita factura de compra de la materia prima?	Costos de la materia prima
Si	
Frecuencia de compra	Forma de almacenaje de la materia prima
2 veces al año generalmente o cuando se acaba.	El Chin debe almacenarse de forma que no le dé la humedad pero que le entre aire.

3.1.3. Identificación de insumos o materias primas de origen industrial utilizados:

Nombre del Insumo	Tipo de insumo (1)	Presentación (2)	Almacenamiento	Cantidad utilizada / mes (3)	Frecuencia Aprovisionamiento (4)	Lugar Aprovisionamiento (5)
Pegante	Químico	Galón		1/6 galón	2 al año	Ferreterías
Hilo de cáñamo	natural	40, 200 y 400gr		400gr	mensual	Ferreterías
Tinte	Químico	Galón		1/4 galón	Al año	Ferreterías
Inmunizante	Sintético	Arroba		¼ arroba	3 al año	Almacenes agroquímicos

(1) Tipo de insumo: natural, químico, sintético (ejemplo: agua, madera, sal, tintes, productos químicos, etc.)

(2) Presentación: Líquido, sólido, gaseoso

(3) Cantidad utilizada: mes, semestre, año

(4) Frecuencia de aprovisionamiento: diaria, mensual, semestral, anual

(5) Lugar de aprovisionamiento: Almacén, tienda, etc. Detallar el sitio y su ubicación

3.1.4. Paso a paso de cada uno de los procesos de aprovechamiento u obtención de la materia prima, transformación e intermediación dado el caso:

3.1.4.1. CHIN

ETAPAS DEL PROCESO	PROCESO PRINCIPAL	ACTIVIDADES DESARROLLADAS
ETAPA DE EXTRACCIÓN	CORTE	1.Cosecha 2.Corte 3.Secado 4.Transpote 5.Almacenamiento
ETAPA DE PROVEEDURÍA	INMUNIZADO	1.Transporte al taller 2. Inmunizado 3.Selección por tamaños 4.Almacenamiento
ETAPA DE TRANSFORMACIÓN	TEJIDO	1.Enhebrado del molde 2.Alistamiento materia prima por tamaños 3. Corte 3.Tejido 4.Remates y terminaciones 6.Empaque y/o embalaje

3.2. Descripción del Proceso Productivo:

La extracción de cañas la realizan normalmente los hombres, quienes seleccionan las más maduras, las cortan casi a ras del suelo y posteriormente les eliminan las hojas con la ayuda de un cuchillo.

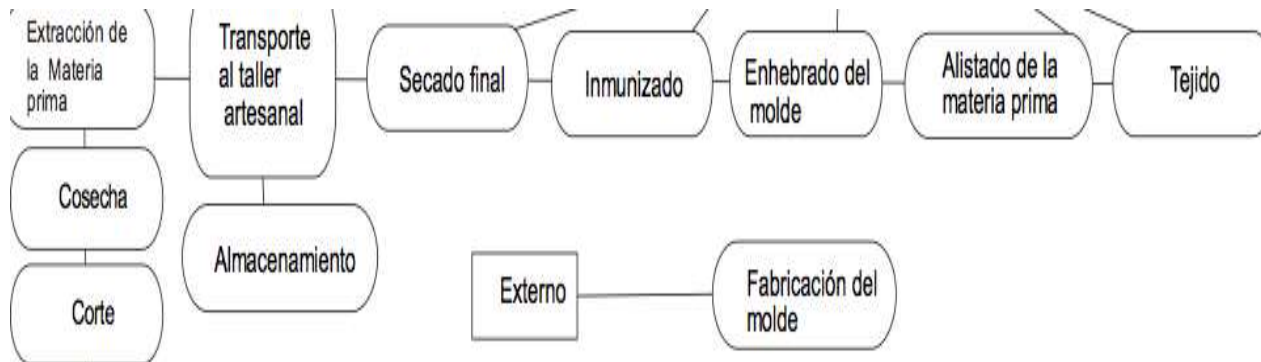
El chin debe ser trabajado prontamente después de cosechado, antes de que se seque y endurezca. Si el material se pasa de este punto, es necesario humedecerlo para manejarlo más fácilmente.

Las fibras se obtienen con la ayuda de un cuchillo, con el que se abren las cañas a lo largo para obtener secciones de las cuales se extraen tiras de diversos anchos, según la artesanía que va a elaborar la artesana y la función que deban desempeñar las tiras. Una vez obtenidas las tiras, los nudos son machacados en la cara interior con un martillo o una roca lisa y redonda, para eliminar la aspereza que producen estas protuberancias y que dificultan el tejido.

Igualmente, la cara interior de las tiras se adelgaza con el cuchillo, para eliminar la mayor cantidad de pulpa. Para la estructura de la artesanía, el adelgazamiento es casi nulo, las tiras deben quedar muy delgadas y suaves para realizar el tejido.

Aunque existe una gama amplia y variada de artesanías elaboradas con chin, las artesanas utilizan el mismo sistema básico para su elaboración: las tiras más gruesas son utilizadas para la estructura, las cuales se entretejen alternativamente una por arriba de la otra y luego por debajo, hasta completar la base, de acuerdo con el tamaño del objeto deseado. Una vez organizada, se inicia el tejido del cuerpo de la artesanía con las tiras más delgadas y finas. La última etapa consiste en la elaboración de los bordes, mediante tiras enrolladas en espiral o con los extremos de segmentos sobrantes de la estructura, los que se doblan e insertan entre el tejido. Si el artefacto tiene asas, estas se tejen en espiral y se insertan en el cuerpo de la artesanía.

Mapa del Proceso:



3.2.2. Modelo Flujo grama Analítico:

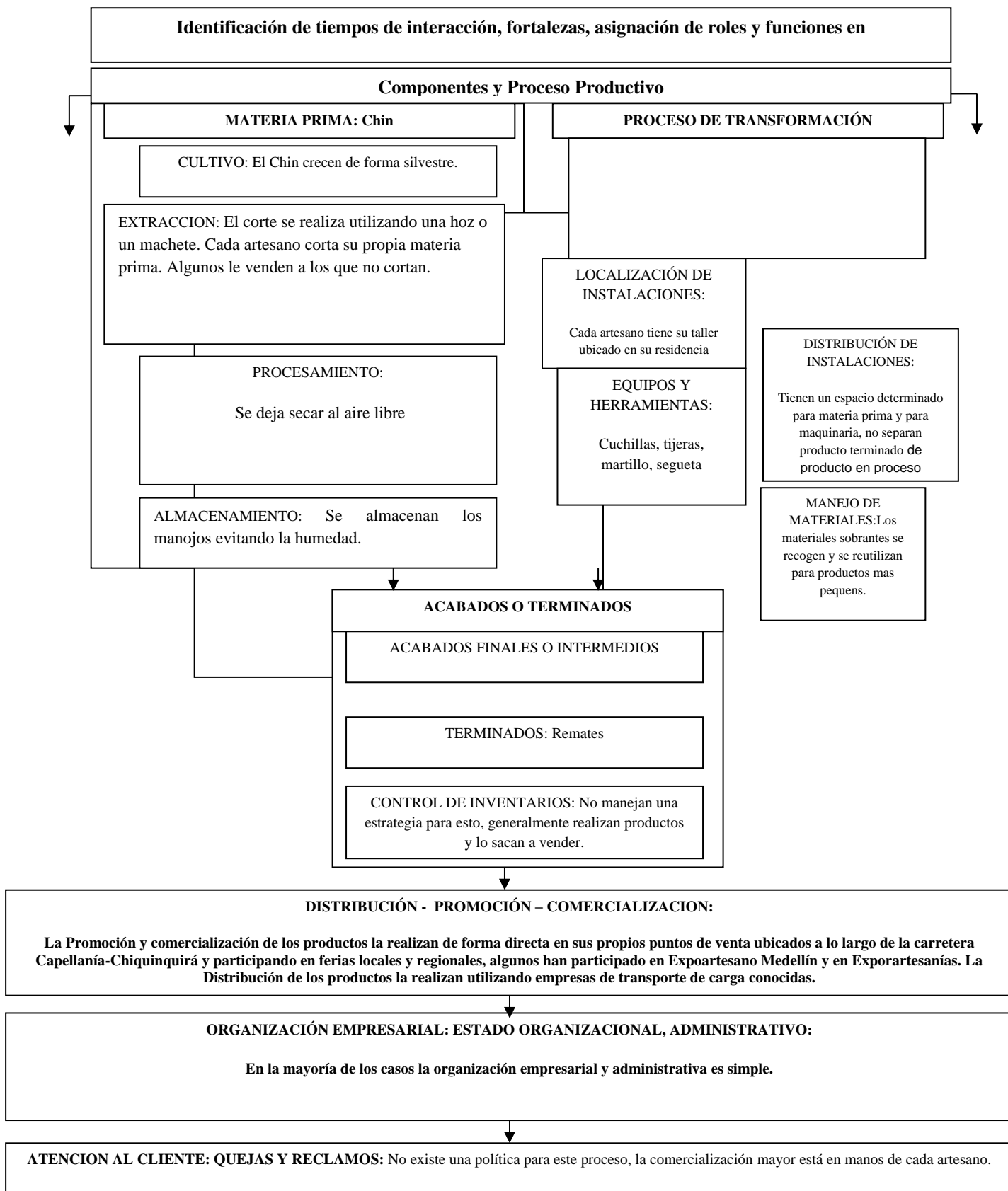
CHIN

PROCESO DE EXTRACCION Y PREPARACION DE LA MATERIA PRIMA				
ACTIVIDAD	DESCRIPCIÓN	HERRAMIENTAS Y EQUIPOS	OBSERVACIONES	TIEMPOS
1. Cosecha	El Chin crece de forma silvestre.	Ninguna		2 veces al año.
2. Corte	El corte se realiza utilizando una hoz o un machete.	Hoz o machete.		2 veces al año en verano.
3. Secado.	Se realiza al aire libre.	Ninguna		1 mes.
4. Transporte	Se transportan los manojos	Ninguna		2 horas
5. Almacenamiento	Se almacenan los manojos evitando la humedad.	Ninguna		
6. Secado final	Se realiza en cada taller artesanal evitando la humedad.	Ninguna.		

PROCESO DE ELABORACIÓN DEL PRODUCTO

PASO	PROCESO	HERRAMIENTAS Y EQUIPOS	OBSERVACIONES	TIEMPOS
7. Enhebrado del molde	Consiste en amarrar tiras alrededor de la estructura.	Tijeras o cuchillas para cortar las tiras del chin.	Este es el primer paso del proceso que se realiza en el taller de la artesana.	2 horas
8. Alistado de la materia prima	Consiste en cortar el Chin y hacer grupos por tamaños.	Cuchillas o tijeras		1 hora
9. Tejido	Se elabora el tejido amarrando el chin entre si y tomando la forma del molde. Se va humedeciendo la materia prima para darle mayor flexibilidad.	Manualmente.		1 a 2 días.

ACABADOS				
PASO	PROCESO	HERRAMIENTAS Y EQUIPOS	OBSERVACIONES	TIEMPOS
1. Inmuneizado	Se realiza por aspersion sobre la pieza	Brocha		1 a 2 horas.
2. Remates y terminaciones	Se esconden las puntas y terminales.			20 minutos.



3.2. Identificación de aspectos ambientales (residuos):

Residuos* generados		Cantidad/mes Kg, lt	Manejo/ Disposición final
Residuos	Chin	indeterminada	Se recoge y se utiliza para productos mas pequeños.
Vertimientos	Ninguno	NA	NA
*			

3.3. Promoción:

La gran mayoría de las artesanas se dedican al oficio de tejeduría en Chin, se limitan a tener fotografías de sus productos, los cuales utilizan como catalogo; sin embargo, pocos tienen un catálogo bien elaborado o tienen página web, algunos emplean redes sociales como Facebook para mostrar los productos y otros emplean WhatsApp como medio de comunicación fácil y rápido para comunicarse con los clientes que van haciendo

3.4. Comercialización:

Las artesanas trasladan su producción artesanal al mercado que todos los sábados se realiza en Manta, allí venden sus productos a cadenas de intermediarios o a tiendas de artesanías, encargadas de ofrecerlas directamente a los turistas o de distribuirlas a diversas ciudades del país.

Aunque la actividad artesanal es casi exclusiva de las mujeres, este trabajo reúne prácticamente a la mayoría de la población, desde niños hasta personas mayores. Tanto en Manta como en las veredas circundantes existe una muy fuerte tradición familiar en torno a la cestería con el chin.