



Programa Nacional de Conformación de Cadenas Productivas para el Sector Artesanal

Cadena Productiva de Tejidos y Hamacas en los Departamentos de Bolívar y Sucre

**EMPRESAS ASOCIATIVAS FORMALIZADAS,
CON PLANES DE NEGOCIO, CAPACES DE
GESTIONAR PROYECTOS PRODUCTIVOS,
MANEJANDO COSTOS Y TABLAS DE COSTEO**

2004



Contenido

RESUMEN EJECUTIVO	1
LA EMPRESA	2
DESCRIPCIÓN DEL NEGOCIO	2
ANTECEDENTES O HISTORIA DE LA EMPRESA	2
DIRECCIONAMIENTO	3
ORGANIZACIÓN Y RESPONSABILIDADES	4
ESTUDIO DE MERCADO	6
ESTRUCTURA DEL SECTOR O MERCADO	6
PRINCIPALES PARTICIPANTES Y COMPETIDORES	6
EL CONSUMIDOR	7
DESCRIPCIÓN DEL PRODUCTO	8
EMPAQUE Y ROTULADO	9
POSICIÓN DEL PRODUCTO FRENTE AL DE LA COMPETENCIA	10
CANALES DE COMERCIALIZACIÓN	10
ESTRATEGIAS DE PROMOCIÓN	11
ESTRATEGIAS DE COMUNICACIÓN	11
ESTUDIO DE OPERACIÓN	12
CAPACIDAD DE PRODUCCIÓN	12
INFRAESTRUCTURA REQUERIDA	12
DISTRIBUCIÓN FÍSICA DE LOS LUGARES DE PRODUCCIÓN	13
MATERIAS PRIMAS	13
IN SUMOS DE PRODUCCIÓN	13
PROCESO DE PRODUCCIÓN	14
<i>Preparación de la hilaza</i>	14
<i>El proceso de tejido</i>	15
PROCESO DE INTERMEDIACIÓN DE LA ASOCIACIÓN	16

Tabla de Anexos

ANEXO 1: Proceso de preparación de la hilaza de algodón.

ANEXO 2: Proceso de preparación de la hilaza tinturada.

ANEXO 3: Proceso de tejido de la hamaca.

ANEXO 4: Diagrama de intermediación de la asociación.

Resumen ejecutivo

La Cooperativa de Artesanos de San Jacinto es una asociación que comercializa la producción de tejidos y hamacas en algodón de sus artesanas asociadas. Esta comercialización se hace a través del punto de venta de la asociación, distribuidores mayoristas y en ferias especializadas.

La cooperativa esta formada por un grupo de mujeres que buscan mejorar su calidad de vida al distribuir de manera equitativa los beneficios de la comercialización de su producción.

Como cooperativa, se cene a las normas que rigen a este tipo de organizaciones, y su organización administrativa cuenta con una asamblea general, un consejo de administración y una junta de vigilancia

Como comercializadora tiene como objetivo ofrecer un producto hecho a mano con materiales naturales, cumpliendo los requerimientos de la norma técnica NTC 3797, y que se dirige a personas que aprecian y requieren artículos cuya elaboración, materiales y diseño les ofrece identificación cultural y apego

Estimamos que nuestro grupo de artesanas esta en capacidad de producir hasta 500 hamacas mensualmente. Esta producción artesanal se lleva a cabo con técnicas y herramientas actualizadas que no pierden su valor tradicional, en la cual se siguen utilizando telares verticales, tintes naturales y trabajo manual

Esta actividad económica se lleva a cabo con la intención de satisfacer las necesidades y mejorar la calidad de vida de las asociadas, y la de lograr la perpetuación de una actividad que identifica la cultura de la costa norte colombiana

El afán de lucro no forma parte de nuestras expectativas. Por este motivo la evaluación financiera se limita a confirmar que nuestras actividades son más que sostenibles en el tiempo, y no en demostrar una bondad que atraiga inversionistas que buscan generosos beneficios financieros

La empresa

Descripción del negocio

La Cooperativa de Artesanos de San Jacinto Ltda., es una asociación artesanal que se dedica a producir hamacas y otros artículos artesanales de hilaza de algodón para su comercialización a nivel nacional e internacional.

La producción de hamacas es llevada a cabo por las artesanas asociadas que comercializan su producción a través de la asociación, y también por tejedoras, no necesariamente asociadas, a quienes la asociación les provee la materia prima y les paga la mano de obra por hamaca terminada.

Antecedentes o historia de la empresa

La comunidad artesanal de San Jacinto, departamento de Bolívar, reconocida por su alto valor cultural y su gran capacidad artesanal cuanta con uno de los eventos folclóricos más prestigiosos de la costa norte del país "El Festival de gaitas" y con grupos artesanales que elaboran instrumentos musicales, productos en madera y hamacas elaboradas en telar vertical.

Desde el punto de vista textil, es una comunidad que ha transmitido la tejeduría en telar vertical oralmente a través del tiempo, elaborando hamacas que se distinguen por su colorido distribuido en franjas de alto contraste. Esta es una labor fundamentalmente femenina, son pocos los hombres que la practican o que ayudan en uno de los procesos. Este oficio hoy en día es practicado por mujeres de hogares de un estrato socioeconómico bajo, y se ha constituido en una alternativa económica que ayuda a nivelar los gastos del hogar, o mantener hogares en los que la mujer es cabeza de familia.

La cooperativa de Artesanos de San Jacinto Ltda nació en 1988. Empezó con un grupo de hombres y mujeres donde predominaba la decisión de los hombres. Pero a raíz de desacuerdos entre los dirigentes, la señora Patricia Acuña lideró la independencia de las mujeres quedando un grupo netamente femenino conformado por 28 asociadas.

La gestión de la cooperativa se refleja en el desarrollo social de sus asociadas. Cuando se inició el grupo la mayoría de las señoras eran analfabetas, hoy en día (año 2004) todas son bachilleres y algunas se encuentran cursando estudios universitarios.

Las artesanas de la asociación participan en Expoartesánías desde 1994. También participan todos los años en la feria de Manizales. A través de la cooperativa todas las asociadas están afiliadas a una EPS, además hacen parte de un programa de vivienda con el INURBE que la

cooperativa lideró, y a través del cual algunas asociadas adquirieron su vivienda. En 1994 hicieron la primera exportación a Suiza.

Direccionamiento

Misión:

Producir y comercializar en Colombia tejidos, hamacas y otros artículos artesanales de hilaza de algodón, que incorporan colores, diseños y estilos de la moda actual sin perder su esencia artesanal, y que son el resultado del esfuerzo de un equipo humano laborioso y comprometido, lograr el desarrollo social de los integrantes de la Cooperativa.

Visión:

Llegar a ser reconocidos como una de las mejores empresas productoras y comercializadoras de tejidos, hamacas y otros productos artesanales de hilaza de algodón en Colombia y en el exterior, penetrar en el mercado nacional e incursionar en nuevos mercados internacionales.

Objetivos:

- Mejorar la productividad y eficiencia de la producción un 30 %
- Mejorar la calidad de vida de las artesanas asociadas.
- Incrementar las ventas en un 20%.
- Constituirse como la cooperativa líder en el sector artesanal
- Incursionar en el mercado internacional
- Administrar la cooperativa de manera sostenible
- Lograr que el 100% de las mujeres integrantes de la Cooperativa sean profesionales
- Mejorar el bienestar de las asociadas cabezas de familia y de sus hijos

Valores:

Sensibilidad Con nuestra gente que diariamente madruga a desempeñar la labor artesanal, poniendo en el tejido lo mejor de su habilidad

Compromiso De todo nuestro recurso humano que asume la responsabilidad de entregarle a los clientes un producto que satisface su necesidad de moda y de uso.

Respeto de nuestra cooperativa entregándole a nuestro cliente el producto con las características y calidad que ofrecemos

Cumplimiento de nuestra administración al entregar los productos en los términos y características pactados.

Organización y responsabilidades

La Cooperativa de Artesanos de San Jacinto está inscrita en la Cámara de Comercio de Cartagena por certificado de existencia y representación legal del 22 de diciembre de 1996

De acuerdo a las normas que rigen a esta clase de persona jurídica. La Cooperativa cuenta con un Consejo de Administración que es elegido en asamblea general para un periodo de dos años al igual que una Junta de Vigilancia integrados en su totalidad por Socias activas, quienes postulan sus nombres para ejercer los diferentes cargos.

Cabe resaltar que el cuerpo de dignatarias que representan y gobiernan la organización se elige cada dos años entre las mismas asociadas, lo que permite que haya rotación y generación de liderazgo. El Comité de vigilancia controla y apoya toda la gestión de las directivas y recalca sobre las debilidades o los indicadores de gestión que necesitan mejorarse.

Gerente: Mercedes Pérez Vega

Consejo de Administración: Olivia Carmona, Gladys Madrid, Mercedes Moreno, Maribelis Medina, Dalia Escandón y Ana Castro.

Además se cuenta con una junta de vigilancia, un comité de educación, un comité de producción y un comité de comercialización. Se tiene un revisor fiscal, un Contador Público que controlan el funcionamiento de las diferentes actividades de tipo comercial que realiza la Cooperativa y un vigilante.

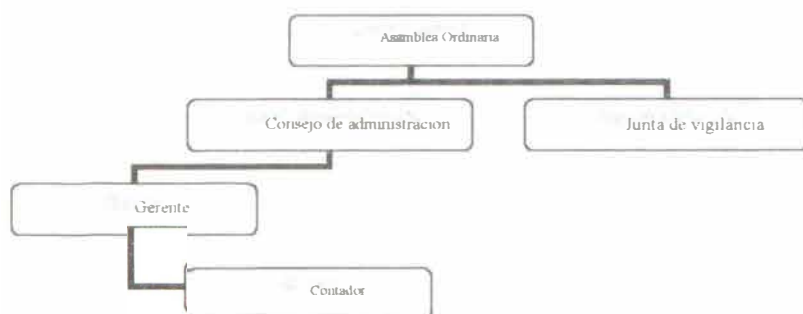
En la actualidad la Cooperativa cuenta con las siguientes socias:

Acuña Ana Patricia
Carrasquilla Arlet
Castro Damaris Riva
Lora Enilda
Barreto Gladis
Escandon Idalia
Medina Maridelis
Garcia Nellis
Castro Rosa

Mercado Caro Ana
Perez Cecilia Guerrero
Elena Reyes Enis
Madrid Gladis
Yepes Ydis Lorena
Perez Mercedes
Vasquez Norma
Madrid Sánchez Shirly

Castro Ana Maria
Moreno Cenith
Vasquez Elena
Garcia Etilvia
Diaz Gregoria
Romero Marelvis
Moreno Mercedes
Carmona Olivia
Leones Sol Marina

El organigrama es el siguiente:



Estudio de mercado

Estructura del sector o mercado

El mercado de las hamacas se separa según el uso de las hamacas: hamacas para acampar y hamacas para uso en el hogar y otros lugares de la vivienda. Las hamacas para uso en el hogar se pueden clasificar según su método de producción, industrial o artesanal, y estas su vez según el material usado en su elaboración. Esto se representa en le siguiente diagrama:



Principales participantes y competidores

Los competidores en la producción y venta de hamacas para uso en las viviendas se encuentran a nivel local, regional, nacional e internacional. A nivel local y regional se encuentran los otros talleres artesanales y empresas asociativas de San Jacinto y los municipios cercanos como Morroa, Corozal, Santa Inés de Palito y Sampués, que elaboran los mismos productos artesanales de hilaza de algodón en telar manual. Igualmente a nivel regional la mayor competencia la representa las hamacas industriales de la empresa Abuchaibe que compite con volumen y con precio.

Las asociaciones o grupos productores en la región que producen artículos iguales o similares son:

San Jacinto: Asociación de Artesanos de San Jacinto, Asociación Regional de Artesanas de San Jacinto, Empresa Asociativa de Trabajo Luz y Vida, Comité de Mujeres por el Progreso de San Jacinto, Cooperativa de Artesanos y Reforestadores de Plantas Tintóreas de San Jacinto Coartes.

Morroa: Grupo Precoperativo Centro Artesanal de Morroa Ltda .. , Asociación Grupo Asociativo de Artesanos de Morroa, Asociación de Empresarios de Morroa Sucre Asoemo,

Asociación de Artesanos, Artistas y Manualidades de la Hamaca de Morroa Sucre
Asoarmorroa.

Don Alonso Corozal: Asociación Regional de Artesanas Comunitarias Asoarteco.

Sampués: Asociación de Artesanos, Manualidades y similares de la Hamaca de San Luis,
Asoarmasanluis, Asociación de Mujeres Organizadas de Santa Inés de Palito Asodemusip.

A nivel Nacional se compite con la producción artesanal de hamacas en telar manual de Bogotá, hamacas de hilaza con macramé de Arauca, los Chinchorros tejidos en hilo elaborados por los indígenas de la etnia Wayúu, y otras hamacas que se han ido desarrollando en diferentes sitios del país. Igualmente a nivel nacional se compite con la hamaca industrial que ofrece un menor precio en el mercado.

El consumidor

La hamaca es utilizada en dos situaciones: como artículo que acompaña un viaje en el que se va a acampar, y como artículo de uso cotidiano en el lugar de habitación.

Quienes acostumbran acampar suelen preferir las hamacas elaboradas industrialmente en materiales sintéticos. Para ellos la belleza de o elaboración de la hamaca no es importante, solo su utilidad y fácil mantenimiento.

Quienes suelen utilizar la hamaca cotidianamente en su lugar de vivienda prestan más atención a la elaboración y la belleza de los productos. Ellos no suelen guindar una hamaca impersonal elaborada en un material sintético que no genera sentimientos de pertenencia. Además suelen escoger un artículo con un diseño y proceso de elaboración con el cual se identifican culturalmente. Entre ellos se encuentran los siguientes tipos de personas:

- La población de tierra caliente que posee viviendas amplias, con espacios para guindar una hamaca, y donde pueden reposar, especialmente en los momentos cuando sube la temperatura.
- Persona o familias que poseen una segunda casa, o casa de descanso, que decoran esos espacios sin seguir el estilo urbano de su casa de habitación principal, y en el que suelen incorporar materiales naturales, objetos con alto valor percibido generado por la representación histórica, con connotaciones de objeto único y exponiendo las características de las materias primas.
- Individuos urbanos que quieren identificar su espacio con objetos diferentes, con una decoración moderna, mezclada con objetos artesanales de materiales naturales y que son seguidores de las tendencias expuestas en el mercado.
- Las nuevas familias integradas por parejas jóvenes que tuvieron influencia del estilo de los años 60s y 70s y que recuerdan de su niñez la finca de los abuelos, además de la tendencia actual, tropical que es volver al origen, a los materiales naturales.

- Las familias con hijos adolescentes que la liberación del urbanismo de la ciudad, hace que migren a ciudades pequeñas, a zonas rurales, menos pobladas, menos contaminación, buscando más espacio y tranquilidad.

Descripción del producto

Nuestra empresa ofrece productos tejidos en hilaza de algodón como hamacas, mochilas, cinturones, individuales, manteles cojines y telas.

Las hamacas son producidas en diferentes tamaños y modelos, cumpliendo la norma técnica colombiana NTC 3797. Las condiciones generales de nuestras hamacas son:

- Tejido homogéneo en cada una de sus partes.
- El orillo debe ser uniforme y ajustado a lo largo de la hamaca
- La urdimbre debe tener una densidad mayor a la trama, lo que da un efecto a cada urdimbre.
- La hamaca, por ser una sola pieza, no debe tener costuras ni cortes, solo un remate manual.
- Las medidas de la pieza central deben ir para lo ancho, de orillo a orillo y para lo largo, de cadeneta a cadeneta, abarcando solamente la parte tejida del telar.
- El color debe ser uniforme en toda su longitud, la hamaca no debe presentar manchas o áreas que evidencien pérdida de color
- Los diseños de las hamacas artesanales deben ser: según técnica de tejidos, bordadas, lisas, labradas, matadas, caladas y lampazos; según efectos de color, a rayas de color unido; según técnica y efecto de color, lampazos.
- Según las clasificaciones de diseño de la hamaca, se deben tener en cuenta las siguientes condiciones: color unido, rayas, bordadas o brocadas, lampazos.
- Los hicos deben medir entre 250 mm y 420 mm y la empitada o cabeza debe medir entre 480 mm y 620 mm.
- Los hicos deben estar uniformemente distribuidos a lo ancho de la hamaca y trenzados y retorcidos.
- A cada uno de los hicos corresponde una argolla de piola, estas a su vez van entrecruzadas y rematan en su extremo superior en un cordón anudado del mismo material en forma de manija, llamado cabezote.
- Los hilos de urdimbre deben tener una densidad mayor a los hilos de trama.

Densidad de hilos por cm².

Densidad	Urdimbre	Trama
Máxima	24	6
Mínima	16	4

Clasificación de las hamacas de acuerdo a su peso y medida

Tamaño	Peso	Dimensiones
A. Pequeña	1500 a 1800	De 1.28 a 1.48 de ancho De 1.87 a 2.40 de largo
B. Mediana	1800 a 2250	De 1.49 a 1.67 de ancho De 2.28 a 2.50 de largo
C. Grande	2250 a 2600	De 1.68 a 1.89 de ancho De 2.40 a 2.70 de largo
D. Extra	2600 a 3700	De 1.90 a 2.20 de ancho De 2.70 a 3.00 de largo

Los diseños de las hamacas clasifican según la técnica de tejido así:

- Lisas. El tejido de las hamacas lisas no tiene textura.
- Labradas: Las hamacas labradas combinan hilos de diferente grosor para crear altorrelieves en el tejido.
- Bordadas: El tejido de las hamacas bordadas tiene una textura creada por la elaboración de figuras geométricas con la hilaza tejida
- Caladas. Tramas envolventes que forman huecos.
- Lampazos. Las hamacas lampazos tienen manchas de colores a lo largo del tejido
- Matadas. Combinación de hilos de dos colores para formar líneas horizontales

Las hamacas pueden ser de un solo color o combinarlos formando rayas o cuadros.

Los bolsos son accesorios de moda producidos según las asesorías en diseño que ha realizado Artesanías de Colombia S.A Estos son hechos en combinaciones de colores de moda, y dimensiones ergonómicas Los individuales y porta vasos son artículos de mesa cuyo diseño también a sido asesorado por Artesanías de Colombia S A. Las líneas de mesa que se pueden producir son las siguientes

- Manteles redondos
- Manteles cuadrados
- Individuales de alto relieve
- Individuales lisos
- Servilletas
- Centros de mesa

Empaque y rotulado

El empaque de los productos impide su deterioro durante el transporte y el almacenamiento Se empaqueta en una bolsa de plástico negra que la protege de la humedad, y luego se empacan en costales para ser enviado a sus clientes mayoristas. En el caso de empacar una unidad, venta a clientes finales en ferias, se entrega la hamaca seleccionada por el cliente en una bolsa de plástico.

Cada unidad se rotula con la siguiente información:

- Nombre de la empresa fabricante (cooperativa, asociación o taller).
- País y región origen del producto.
La frase “Hamaca de una sola pieza elaborada a mano sin costuras”
- La frase “Hilaza de algodón 100%”
- Dimensiones de la hamaca.
- Especificación, si es tinte natural.
- La palabra “Biodegradable”
- La frase “Lávese en seco”.

Posición del producto frente al de la competencia

San Jacinto se ha constituido como la región líder a nivel nacional en la elaboración de hamacas y productos en hilaza de algodón, porque ofrece a los mercados capacidad de producción, productos elaborados a mano, sin costuras, con tinturados naturales exclusivos, tejidos homogéneos, diversificación de productos, flexibilidad en la producción y productos con las últimas tendencias de la moda, dirigidos a consumidores de alto nivel de ingreso.

Canales de comercialización

Los productos son vendidos a nivel local (dentro del municipio), regional (pueblos y ciudades cercanas como Morroa, Don Alonso, Sampués, San Luis, Santa Inés de Palito y nacional (Pueblos y ciudades alejadas del municipio, como Bogotá, Cartagena, Cali, Barranquilla, Medellín, Cúcuta, y ciudades del eje cafetero).

Las ventas locales son ventas al detalle. Se hacen en el punto de venta propio de la Cooperativa y en los kioscos aledaños a la carretera principal, en la plaza del pueblo el día de mercado (el día sábado). Los compradores son ocasionales. Entre ellos se encuentran habitantes de la zona, viajeros y turistas.

Las ventas regionales y nacionales se hacen a través de distribuidores de tejidos y hamacas, comercializadores de artesanías a pequeña y mediana escala en todo el país. Estas son ventas al por mayor que tienen descuentos. Cada distribuidor mayorista hace entre dos y cuatro pedidos anuales en promedio. La mercancía que ellos adquieren les es enviada por correo.

Otro canal de comercialización a nivel nacional son las ferias artesanales o especializadas en las que participa la asociación. Aunque estos certámenes también son utilizados para encontrar nuevos distribuidores o promocionar nuevos diseños y desarrollos, son una gran oportunidad de vender todos los artículos que se producen.

Estrategias de promoción

Promoción dirigida a clientes mayoristas la constituye una escala de descuentos que se establece por rango de valor de compra así: por compras superiores a 100 unidades 7%,

por compras superiores a 200 unidades 8%, por compras entre 200 y 300 unidades 9%, por compras entre 300 y 400 unidades 10%, por compras superiores a 401 unidades en adelante 12%.

En las ventas al detal o minoristas se promociona la venta con un descuento para cerrar la venta. Se promociona las ventas con pedidos personalizados de color y tamaño de acuerdo a las necesidades del cliente.

Estrategias de comunicación

La Cooperativa de Artesanas de San Jacinto se beneficia de la comunicación masiva que contratan las empresas que comercializan los productos artesanales, y aquellos sectores que promueven las tendencias en la decoración con objetos artesanales naturales y con alto valor agregado de mano de obra, estas estrategias ven en la hamaca de San Jacinto un ejemplo de la tendencia de la moda actual.

Estudio de operación

Capacidad de producción

Es muy difícil expresar la capacidad de producción en una determinada cantidad de hamacas producidas en cierto tiempo, pues hay una innumerable cantidad de combinaciones de diseños de hamacas, cada cual con su propio grado de dificultad y tiempo de elaboración.

Para estimar la capacidad de producción se va a calcular la capacidad de producción como si solo se produjera la hamaca más comúnmente vendida: la hamaca normal de 220 cms. X 140 cms.

Teniendo en cuenta que, en promedio, una tejedora elabora una hamaca de estas en tres o cuatro días, que se suele trabajar cinco días a la semana (aproximadamente 22 al mes) que hay 28 asociadas, se puede estimar que la asociación produce 500 hamacas mensuales aproximadamente.

Infraestructura requerida

Para la producción de tejidos y hamacas de algodón se requieren don grupos de elementos aquellos requeridos en la preparación de la hilaza de algodón, y los requeridos para tejer los productos.

Para preparar la hilaza se utilizan las siguientes herramientas:

- Devanador: Soporte vertical que sirve de apoyo a una estructura circular que gira y en la cual se coloca la madeja para permitir que el hilo se desenrolle sin enredarse.
- Ollas: para tinturar la hilaza
- Estufa: donde cocinar la hilaza que se tintura.
- Baldes o canecas. Donde dejar la hilaza a mordentear.

Para tejer los productos se requieren los siguientes elementos:

Un telar: Un telar vertical de marco que es el más rudimentario utilizado por las artesanas. Esta compuesto por el marco que esta hecho con los parales o largueros, dos travesaños. A los parales se les tallan cuatro moscas o cajas para soportar los travesaños.

Marco: se arma con cabuya de fique o cáñamo de bejuco. Las trabas son dos varas redondas de lata de corozo colocadas una abajo y otra arriba para trabar el hilo cuando se hecha la hilaza.

Los palitos de llenar el hilo: son el soporte de madera que sirve para depositar la tejeduría. También se le conoce con el nombre de la lanzadera en otras regiones del país. Esta se pasa de un lado a otro formando la tejeduría (la trama o tejido).

Peine: Está formado por dos varillas que van pegadas a la urdimbre con hilos entrecruzados en forma de S (letra Ese). Es el alma del tejido, cumple la función de abrir y cerrar la urdimbre. Sin el peine no puede haber trama y por tanto no se forma tejido.

Paleta: Es un elemento fabricado en madera pesada. Sirve para golpear el hilo después de ser trabado para compactarlo o prensarlo.

Templador: Es una varilla de madera elaborada del tallo de una vegetal rizoma conocido como *lata de carozo*. Cumple la función de mantener el ancho del textil, evitando que se modifique el ancho del tejido.

Distribución física de los lugares de producción

Las artesanas elaboran sus hamacas en su lugar de vivienda y en las instalaciones de la Cooperativa. Ubican su telar en los corredores de la vivienda o dentro de ella, según el espacio que disponga cada casa. Ubican en el techo las herramientas que necesitan para el proceso de tejido como la lanzadera

Materias primas

La materia prima es la hilaza de algodón 100%. Esta es vendida por la empresa Consorcio Abuchaibe Ltda en Barranquilla, que procesa el algodón en su planta. La hilaza se adquiere en empaquetes de 21 madejas. Estas vienen en color natural y en diferentes colores.

La hilaza debe ser devanada antes de tejer. La hilaza de color natural (cruda) se puede tinturar para obtener colores que no suelen ser proveídos por el fabricante. Esto es explicado en el proceso de producción.

Insumos de producción

Para tejer las hamacas solo es necesaria la hilaza de algodón ya lista para tejer, la pita para colgar la hamaca y la mano de obra para el tejido.

Para dejar la hilaza lista para tejer es necesario que esta sea almidonada, lavada y devanada. En algunos casos tinturada y mordenteada. Esto es explicado detalladamente en el proceso de producción. Los insumos requeridos para esos procesos son los siguientes:

- Almidón

- Detergente
- Tinte industrial (anilinas u otros colorantes)
- Tinte natural (diferentes tipos de hojas y semillas)
- Material mordenteador (Barro, zumo de limón)

El Almidón, el detergente y los tintes industriales son adquiridos en el mercado. Los materiales tintóreos naturales pueden ser recogidos en el campo o adquiridos a personas que suelen recogerlos para venderlos. Lo mismo sucede con los diferentes materiales utilizados para mordentear la hilaza.

Proceso de producción

El proceso de producción hay que dividirlo en dos: la preparación de la hilaza de algodón y la tejeduría de productos.

Preparación de la hilaza

La preparación de la hilaza de algodón permite dejar la hilaza lista para tejer partiendo de la hilaza que se adquiere en el mercado. Hay cuatro tipos de hilaza lista para tejer:

- **Hilaza cruda:** hilaza de color natural que no fue tinturada ni por el fabricante ni por el artesano.
- **Hilaza de color de fábrica:** hilaza tinturada por el fabricante.
- **Hilaza de color de tinte industrial:** hilaza de color natural que el artesano tinturó usando productos industriales
- **Hilaza de color de tinte natural:** hilaza de color natural que el artesano tinturó usando elementos de la naturaleza como hojas o semillas.

Para los dos primeros tipos de hilaza solo es necesario el lavado y el devanado de la fibra. La fibra se lava con detergente porque suele estar sucia, y se devana para formar un ovillo con la hilaza de algodón para facilitar el proceso de tejido.

La hilaza puede ser tinturada por el artesano para obtener colores que no suelen ser proveídos por el fabricante. Para esto solo se utiliza la hilaza de color natural, pues no se tinte algodón que ya fue tinturado por el fabricante. Este proceso requiere además que la fibra sea mordenteada para fijar el nuevo color de la fibra.

El proceso de preparación de la hilaza tinturada sucede de la siguiente manera:

- **Lavado:** En una olla se remoja la hilaza cruda con jabón durante una hora y luego se pone a escurrir.
- **Tinturado:** En otro recipiente con agua, anilinas y sal se hierve el hilo durante seis horas para fijar el pigmento luego se pone a secar. Dentro del tinturado se hace el mordentado de la hilaza. Esto se hace agregando diferentes productos como sal o sulfato de hierro.

- **Encolado o almidonado:** es común almidonar el hilo procesado a mano o industrialmente para darle cuerpo al tejido y proteger el color. Se raya la yuca común, luego se cierne o cuela con agua y se bota el bagazo, se deja asentar el almidón y se retira del agua, se sumerge la madeja en el almidón ligado con agua, se exprime y se pone al sol para que una vez este seca se utilice en el telar. Esta porción sirve para doce a veinte madejas de acuerdo al tamaño y a la calidad.
- **Devanado:** Una vez se ha encolado y secado las madejas de hilo se procede a devanarlas manualmente, con el fin de colocar el hilo en ovillos (bolitas) que permitan un armado o urdido rápido, pues las madejas no son de fácil manipulación.

El diagrama del proceso de preparación de la fibra y el proceso alternativo de tinturado se encuentran anexos a este documento.

El proceso de tejido

Este proceso consta de los siguientes pasos y se encuentra diagramado adjunto a este documento:

- **Selección del diseño y del hilo:** dependiendo del diseño a elaborar se selecciona la cantidad y el color del hilo.
- **Preparación del telar:** consiste en ubicar los travesaños del telar dependiendo de la medida del producto, ajustándolos con amarres y cuñas para lograr la estabilidad del telar
- **Echado o urdimbre:** consiste en entrecruzar hilo por hilo, dependiendo del diseño del producto, si es liso o a rayas, hasta llegar al ancho deseado.
- **Peine:** se realiza con dos varillas e hilo adicional el cual se cruza por medio de las capas que tiene el echado y se toma una de estas, cogiendo hilo por hilo y entrecruzando dentro de las varillas.
- **Tejido o trama:** para el proceso se utiliza un palito o lanzadera máximo de un metro, el cual llena de hilo para tejer la hamaca. Este se va cruzando entre la urdimbre realizando el paleteado
- **Cadenetas:** una vez obtenido el largo deseado, se le hace el acabado con una cadeneta en los extremos superior e inferior del tejido. Después de esto se saca el producto del telar, obteniendo una sola pieza, de donde se desprenden unos hilos.
- **Hicos:** se hacen en las hamacas. Son realizados con los hilos de los extremos y consisten en cabullitas o trenzas de las cuales se desprende el encabezado de la hamaca.
- **Encabezado:** es realizado con la piola en algodón, producto de mayor calibre. Se introduce la pita entre los hicos y se utiliza el espaldar de una silla para hacer el anillo, que es de donde se cuelga la hamaca.
- **Superior y remate:** La hamaca es un textil constituido por una sola pieza rectangular, tejida manualmente en telar vertical e hilaza de algodón, que finaliza en cabezas trenzadas en forma de hicos a lado y lado de la pieza central.

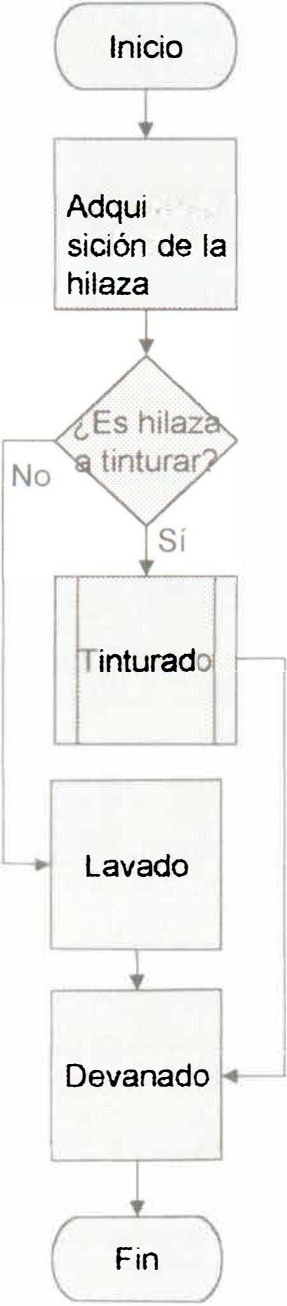
Proceso de intermediación de la asociación

La asociación comercializa las hamacas producidas por artesanas asociadas y no asociadas. Puede suceder que las artesanas elaboren las hamacas con hilaza e insumos que ellas mismas adquieren, bien sea por su cuenta o a través de la asociación.

También puede ocurrir que la asociación provea los materiales a las artesanas y les pague por la elaboración de las hamacas, esta modalidad la utilizan cuando tienen pedidos muy grandes y las artesanas asociadas no tiene recursos para la compra de la materia prima. En esta modalidad la cooperativa tiene unos valores establecidos para el pago de mano de obra según el tamaño y diseño de las hamacas.

La asociación tiene establecidos unos precios de venta de los diferentes tipos de hamacas. Cuando estas son producidas por las artesanas asociadas, el 75% de ese valor es para la artesana, y el 25% restante se queda para la asociación. Cuando la asociación provee la materia prima y paga por la mano de obra, las utilidades se quedan en la asociación.

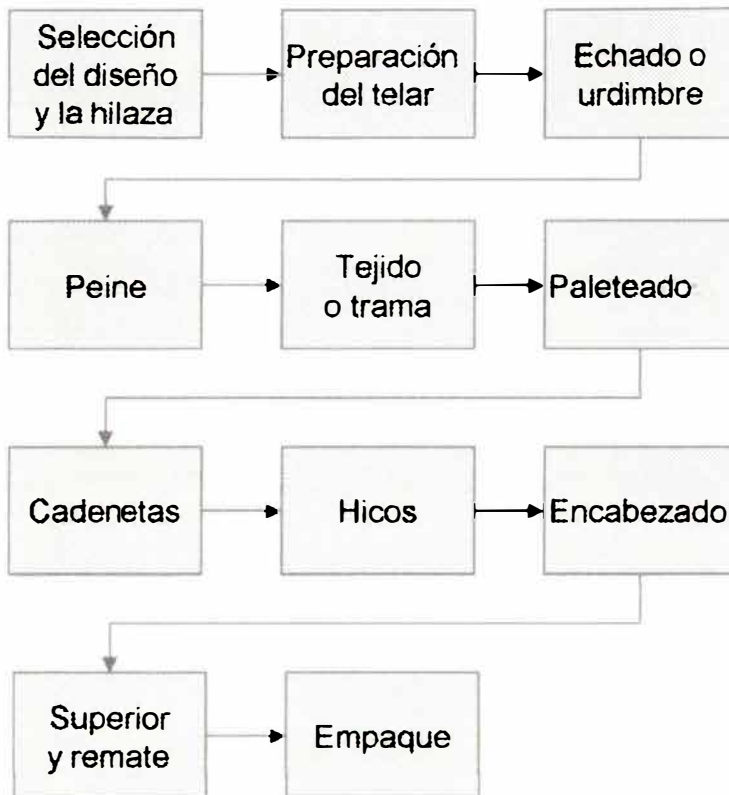
Preparación de la hilaza de algodón



Preparación de la hilaza tinturada



Tejido de la hamaca



Intermediación de la asociación

