



Ministerio de Comercio, Industria y Turismo

Artesanías de Colombia

Centro de Diseño

Pasarela Identidad Colombia 2005

Informe Final

Claudia Helena González Vizcaya

Diseñadora Textil – Asesora

Bogotá, Noviembre de 2005

TABLA DE CONTENIDO

Introducción

1. Asesoría en comunidades y productos artesanales
2. Producción por diseñador de Moda.
 - 2.1. María Luisa Ortiz
 - 2.2. Amelia Toro
 - 2.3. Hernán Zajar

Conclusiones

Observaciones y Recomendaciones

Anexo 1: Comunicaciones, diseños y soportes del trabajo con María Luisa Ortiz.

Anexo 1: Comunicaciones, diseños y soportes del trabajo con Amelia Toro.

Anexo 1: Comunicaciones, diseños y soportes del trabajo con Hernán Zajar.

INTRODUCCIÓN

El presente informe presenta el proceso realizado por la asesora del Centro de Diseño de Artesanías de Colombia para el Proyecto “Pasarela Identidad Colombia 2005”, presentada en el evento de inauguración de Colombiamoda el 16 de Agosto de 2005 en Medellín, y posteriormente llevada a Italia en Milano Moda Donna el 1 de Octubre de 2005.

Aquí se condensa el proceso en diseño realizado entre artesanos, asesores en diseño y diseñadores de moda para el desarrollo de las colecciones con Identidad Artesanal, contando desde la primera fase de reconocimiento, hasta la de producción de las piezas encargadas por los diseñadores de moda.

Para este año, los diseñadores de moda invitados al proyecto fueron María Luisa Ortiz, Amelia Toro y Beatriz Camacho, sin embargo, la diseñadora María Luisa Ortiz renunció luego de llevar un buen trayecto en el proceso y por lo cual se vinculó en su lugar al diseñador Hernán Zajar.

La asesora tuvo a cargo a los diseñadores María Luisa Ortiz, Amelia Toro y Hernán Zajar.

A continuación se exponen las actividades desarrolladas y las pautas que los Diseñadores de Moda requirieron para la producción de sus colecciones.

1. ASESORÍA EN COMUNIDADES Y PRODUCTOS ARTESANALES

Para la primera aproximación de los diseñadores de moda a los oficios y productos artesanales, se realizó durante el mes de marzo la selección y montaje de una muestra artesanal, la cual estuvo a cargo de las dos asesoras asignadas al proyecto: Patricia Valenzuela y Claudia Helena González.

Así mismo y contando con el asesor Gustavo Torres se volvió a editar la presentación de Fibras Naturales y algunas fichas de comunidades artesanales (documentación del Centro de Diseño).

A la exhibición y presentación asistieron los tres diseñadores de Moda invitados (María Luisa Ortiz, Amelia Toro y Beatriz Camacho), quienes desde este instante mostraron sus inquietudes y motivaciones para sus colecciones.

A partir de este momento, se comenzó a establecer el contacto entre los asesores del Centro de Diseño y los Diseñadores de Moda para iniciar los procesos de definición de materiales y productos, cotizaciones, producción de muestras y producción final, en donde como se mencionó, la asesora Claudia Helena González estuvo a cargo de los diseñadores María Luisa Ortiz, Amelia Toro y posteriormente Hernán Zajar, y la asesora Patricia Valenzuela tuvo a cargo a la diseñadora Beatriz Camacho.

Como dinámica de trabajo para la selección de materias primas y productos, la asesora se desplazó en varias oportunidades a los talleres y/o almacenes de los diseñadores de Moda para continuar con la asesoría en la elección de comunidades artesanales, oficios y materias primas, llevando en lo posible algunas muestras físicas y exponiendo las condiciones de las comunidades y su producción.

Asimismo y en la manera posible, se desplazó a algunos de los artesanos a los talleres de los diseñadores para que hubiese un contacto directo y un aprendizaje mutuo, haciendo que el diseñador de moda explicara su producción y su inspiración, a la vez que el artesano explicaba su técnica, tradición y diseño. Aunque de esta manera los artesanos ya tenían una idea clara de las piezas a realizar, a la producción también se le dio seguimiento.

La coordinación para la producción de prototipos o producción final con los artesanos fuera de Bogotá o del Departamento, se realizó vía telefónica, y en algunos casos, se enviaron especificaciones técnicas y de diseño por correspondencia,

dependiendo de la complejidad de los mismos o los requerimientos necesarios para cada pieza.

La mayor parte de las piezas fueron cotizadas previamente, mas fue importante aclarar que esta base apenas era una aproximación por cuanto la mayor parte de las piezas a producir tenían especificaciones diferentes a las normalmente manejadas por los artesanos, ó eran piezas diferentes.

2. PRODUCCIÓN POR DISEÑADOR DE MODA

2.1. MARÍA LUISA ORTIZ:

La diseñadora María Luisa Ortiz se retiró de su participación en la pasarela, aún cuanto fue hasta su momento, la diseñadora más adelantada en la definición de las piezas artesanales que requería. Con ella se realizaron algunos prototipos y la mayor parte de las especificaciones para la producción con los grupos artesanales ya se tenía muy adelantada. Sin embargo, y dado su estado de embarazo, sintió que no iba a alcanzar a tener la producción de su colección a tiempo, y cuestiones como la los tiempos prolongados en la producción artesanal y demoras en la entrega del presupuesto por parte del patrocinador (Movistar), hicieron que su decisión se acelerara.

Como anexo, se presentan las propuestas adelantadas por la diseñadora, las comunicaciones realizadas, cotizaciones y muestras o pruebas solicitadas a los grupos artesanales.

2.2. AMELIA TORO:

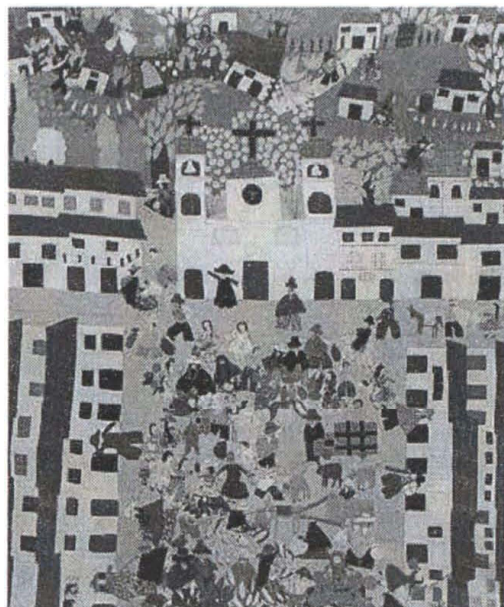


La diseñadora Amelia Toro fue desde un principio muy clara en los aspectos que más le interesaban para su colección, más aún habiendo trabajado su colección anterior con molas.

Los referentes con los que contó desde el principio fueron los tapices que se exhiben en la empresa: aplicaciones en tela de Santa Rosa y bordados en lana de Fonquetá. Asimismo, le interesó el trabajo en crochet de las mochilas de la comunidad wayúu y el trabajo de tejidos que realizan con las borlas:



Bordados en lana de Fonquetá (Chía)



Aplicaciones en tela de Santa Rosa (Bogotá)

Toda la colección de Amelia Toro tuvo como concepto unificador el color, y éste partió tanto de mochilas wayúu que compró durante su visita al departamento de la Guajira durante un viaje realizado dentro del Proyecto de la “Pasarela Identidad Colombia”, como de una muestra personal.

Se manejaron 4 gamas de color así:

Gama 1: Café oscuro, blanco y rosa.

Gama 2: Negro, café cocoa, gris medio y crudo-marfil.

Gama 3: Grsi claro, café claro y crudo-marfil.

Gama 4: Crudo-marfil, café oscuro y verde oliva claro.

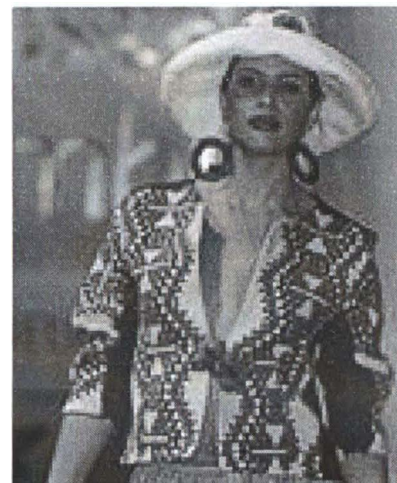
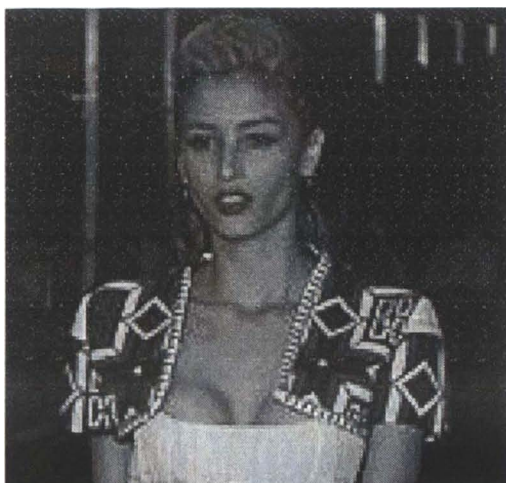
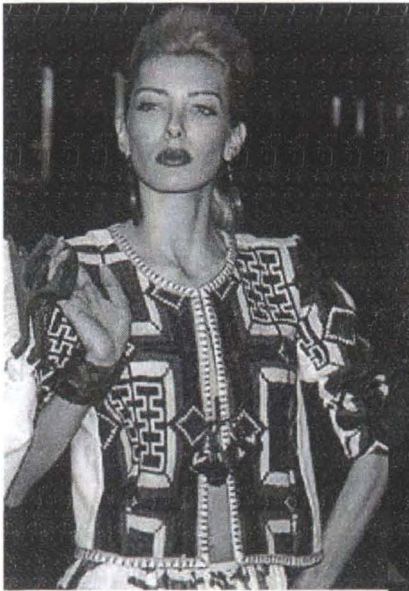
La producción de todas las piezas con las tres comunidades artesanales, Santa Rosa, Fonquetá y Wayúu, se realizó de acuerdo a estas gamas de color.

Las especificaciones con Santa Rosa y Fonquetá se realizaron directamente con los artesanos en el taller de la Diseñadora, y para el caso de los artesanos Wayúu, se enviaron muestras físicas y diseños a color para cada producción.

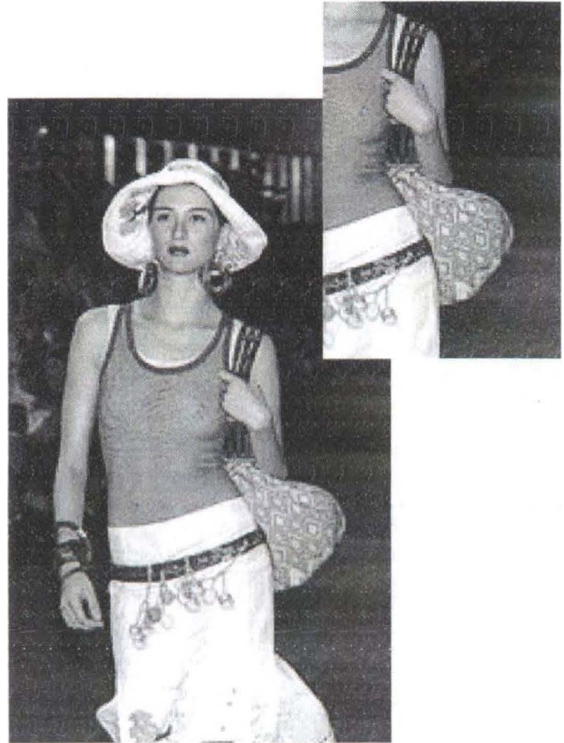
Cabe anotar que también se realizó un trabajo de muñecos en miniatura en alambre y lana con un taller artesanal de Chía (Cundinamarca), los cuales serían posiblemente empleados por la diseñadora para un producto tipo souvenir de su colección.

A continuación se muestran los resultados de los productos artesanales, exhibidos en las pasarelas:

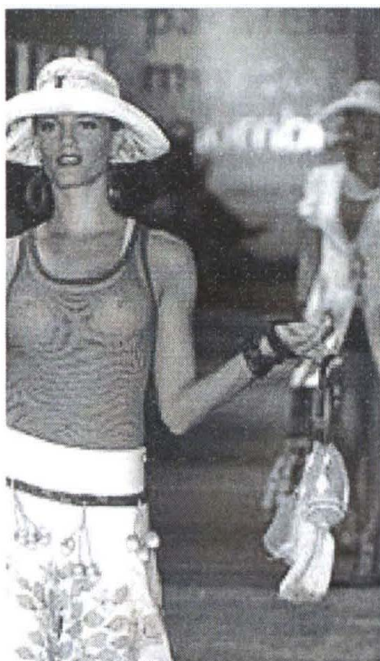
- **Chaquetas tejidas con técnica de crochet:** Comunidad indígena Wayúu – Guajira. El diseño y los colores son tomados de acuerdo a mochilas que actualmente se producen las diferentes localidades de la Guajira. El material es el hilo normalmente empleado, es decir, hilos acrílicos.



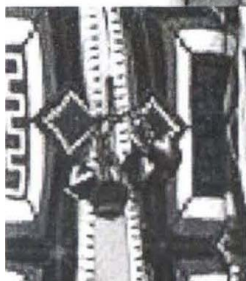
- **Bolsos tejidos en crochet de la comunidad indígena Wayúu – Guajira:** La diseñadora tomó referencias de mochilas que compró en el departamento, y en la producción se realizaron únicamente los cuerpos a los cuales ella posteriormente les realizó las asas.



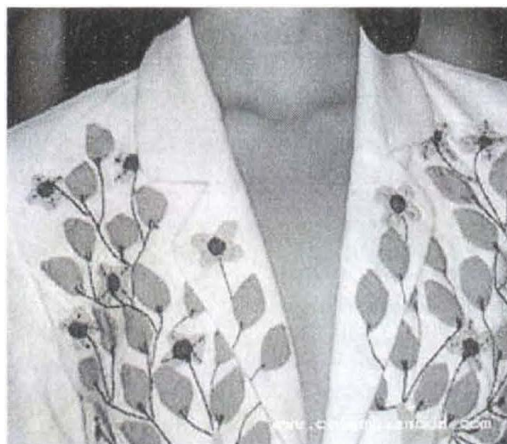
- Mochilas tradicionales wayúu: Son las tradicionalmente empleadas por los hombres en sus fajas, de formato pequeño, grandes borlas y cordones elaborados.



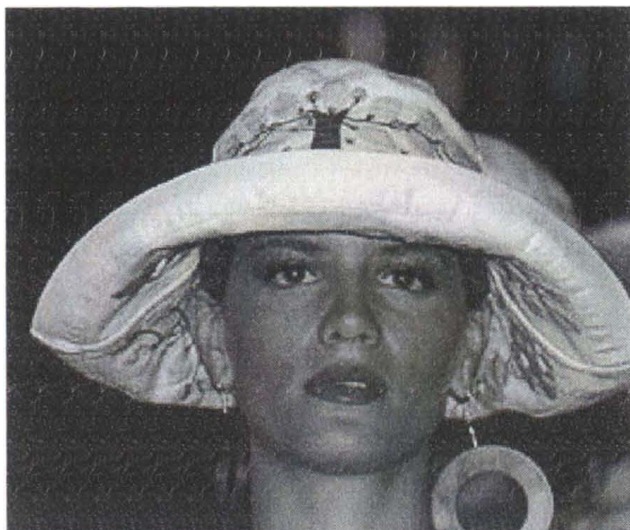
- **Borlones tradicionales Wayúu y borlitas:** Borlones elaborados en diferentes trenzados con borlas en sistema de ochos, y borlitas en juego de tres en crochet.



- **Aplicaciones en tela de Santa Rosa en Chaquetas:** Motivos de casas, flores y árboles.



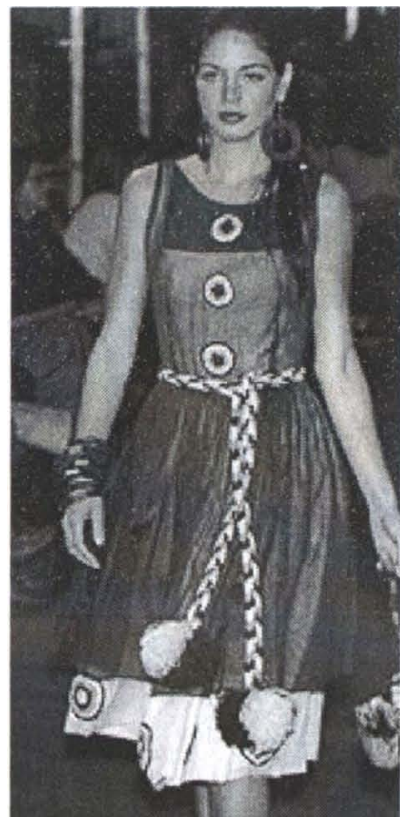
- Aplicaciones en tela de Santa Rosa en Sombreros: Motivos de árboles.



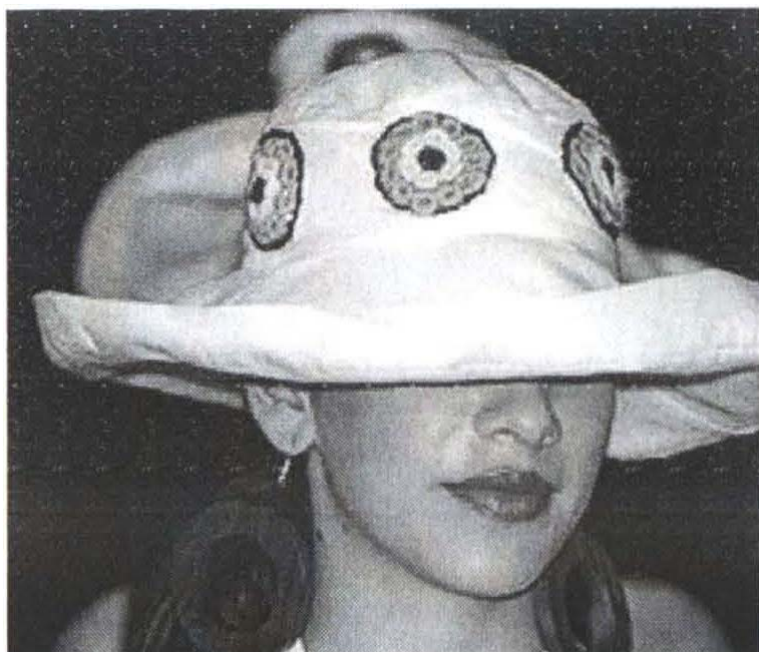
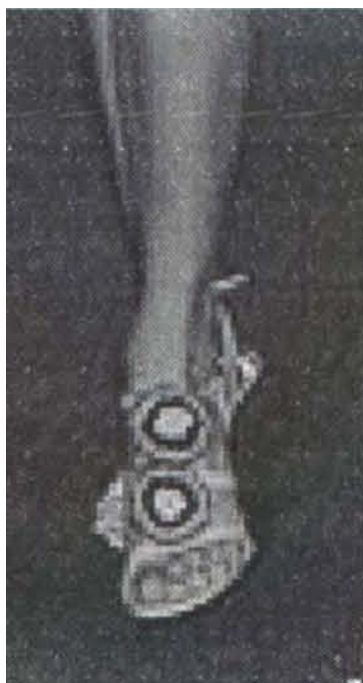
- **Aplicaciones en tela de Santa Rosa en Faldas:** Motivos de casas, flores y árboles.



- **Bordados tradicionales de Fonquetá en vestuario:** Se realizaron como tipo aplicación para que posteriormente la diseñadora los adecuara en sus prendas.



- **Bordados tradicionales de Fonquetá en accesorios:** La diseñadora los incorporó en piezas como bolsos, zapatos y sombreros.





2.3. HERNÁN ZAJAR:

Unos días antes de vincular formalmente al diseñador Hernán Zajar al proyecto “Identidad Colombia”, éste ya había adelantado gran parte de su trabajo visitando la Feria de las Colonias. Allí, el diseñador vinculó y pidió directamente a los artesanos la producción que él requería, producción de la cual la asesora del Centro de Diseño solo se encargó de llamar a los artesanos para explicarles el proyecto y pedir su apoyo para la producción.



La carta de color del diseñador era amplia y en contraste: los colores ácidos en verde y amarillo, con fucsia y naranja, en contraste con el color negro, así como él mismo definió su colección: *“María Mulata, recuerda a la elegante y espigada ave que por las costas del Atlántico y del Pacífico sorprende con su brillo y negro color que contrasta con la exuberante vegetación tropical”*.

La producción que requirió Hernán al Centro de Diseño, se enfocó principalmente en trabajos en miniatura en iraca (comunidad de Sandoná - Nariño); producción de piezas en tagua (Bogotá); y realización de pulseras, que en este caso se le realizaron en cacho (Bogotá) y en seda (Cauca y Bogotá).

Para algunos trabajos de filigrana y platería, se realizó un vínculo directo entre el Diseñador y un taller artesanal de Bogotá del programa Nacional de Joyería.

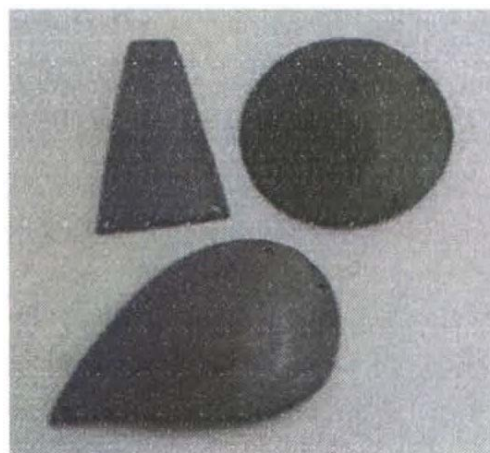
Estas son algunas de las muestras que entregó Hernán como referencias para lo que él estaba buscando:



Piezas miniaturas en iraca



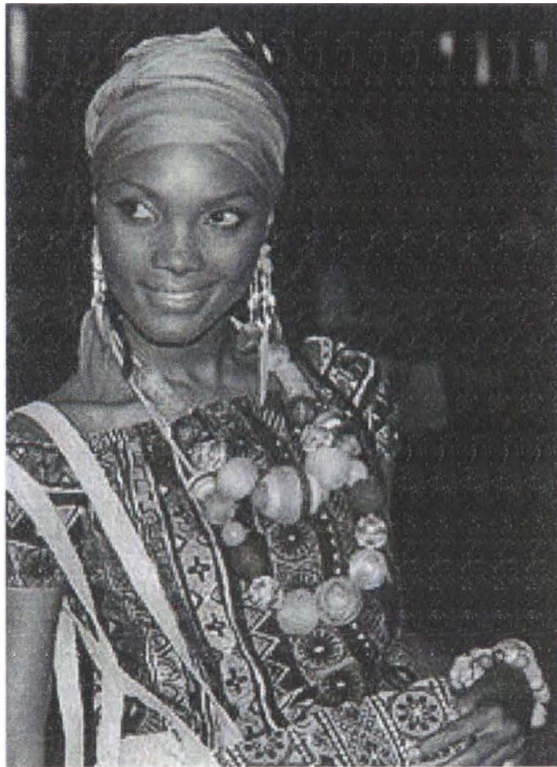
Trabajos en fique



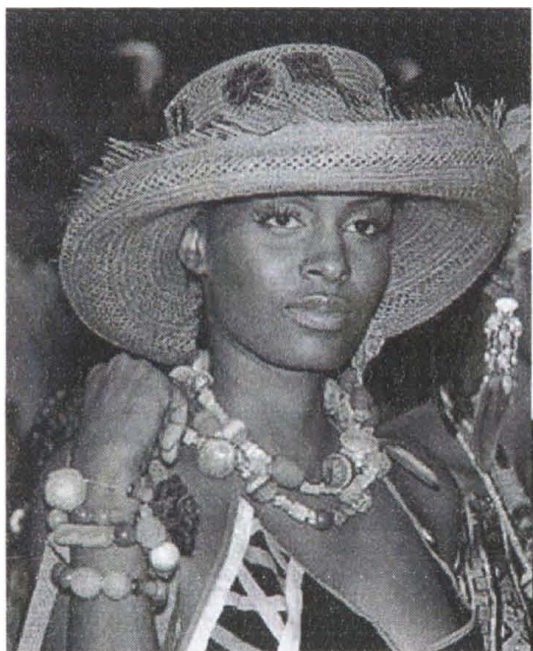
Trabajos en totumo

A continuación se muestran los resultados de los productos artesanales dirigidos por la asesora del Centro de Diseño y exhibidos en las pasarelas:

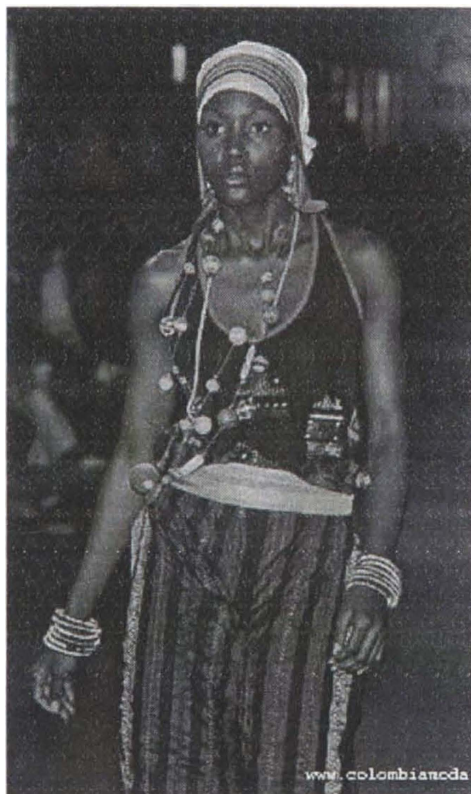
- **Piezas miniatura en iraca:** Realizadas con un grupo artesanal de Sandoná (Nariño) y adecuadas por el diseñador en accesorios, los cuales mezclaron al tiempo piezas en iraca y en tagua.



- **Piezas en Tagua:** Elaboradas en colores, tamaños y formas específicas para ser adecuadas en accesorios.



- **Pulseras en Seda:** Realizadas con seda del Cauca y/o hilo shogún, y producidas en Bogotá.



CONCLUSIONES

- Con la diseñadora Amelia Toro se logró un trabajo más concreto en cuanto al desarrollo de productos artesanales con un contenido social y sostenible para las comunidades artesanales, mientras que con el diseñador Hernán Zajar este enlace fue mas sesgado tanto por la premura del tiempo, como por el concepto mismo del diseñador.
- La producción asistida por la asesora con los grupos artesanales fue satisfactorio y éstas se han comprometido de manera especial con el proyecto “Identidad Colombia”.
- Se considera que la comunicación entre los diseñadores de moda y la asesora fue eficaz y clara, y asimismo la que se tuvo con las comunidades.
- El Proyecto “Identidad Colombia” ha sido clave en la promoción de las comunidades y oficios artesanales, tanto así que desde su primer lanzamiento en Colombiamoda 2003 y Milano Moda Donna 2004, se puso de moda la artesanía en la moda.

OBSERVACIONES Y RECOMENDACIONES:

- El proyecto ha de insistir en que el fin principal es la promoción y valoración de las comunidades y los quehaceres artesanales, por lo cual tanto los diseñadores de moda invitados como los patrocinadores han de mantener ello como premisa.
- Las empresas patrocinadoras del Proyecto así como los medios de comunicación han hecho que no se vea y se sienta la acción que hace la Empresa en el Proyecto, viéndose que en esta ocasión se enaltecó más el nombre de los diseñadores y del patrocinador, que el de las comunidades mismas.
- Es indispensable que exista una comunicación bilateral entre las acciones que proyecta la Empresa dentro del Proyecto y los asesores del Centro de Diseño, pues en muchas ocasiones los diseñadores de Moda preguntaron por actividades que coordinaba la Empresa y de las cuales los asesores no teníamos información alguna.