



Laboratorio de Innovación y Diseño de Cundinamarca



Diagnóstico de Calidad Bordado en lana de oveja
Fonquetá – Chía, Cundinamarca
Septiembre de 2013



Artesanías de Colombia S.A.



Instituto Colombiano de Normas Técnicas
y Certificación – ICONTEC



CRÉDITOS

AIDA VIVIAN LECHTER DE FURMANSKI
Gerente General Artesanías de Colombia S.A.

IVÁN ORLANDO MORENO SÁNCHEZ
Subgerente de Desarrollo

MARIA GABRIELA CORRADINE MORA
Profesional de Gestión
Coordinadora Laboratorio de Innovación y Diseño
para la artesanía - Cundinamarca

ADRIANA SAENZ FORERO
Diseñadora Industrial
Asesora Construcción Referencial

Comité Sello Hecho a Mano
Leila Marcela Molina
Marisol Pérez Rozo
Johana Villada Camelo
Nidia Castellanos G.
Claudia Garavito



Tabla de Contenido

1. Antecedentes del oficio

1.1. Mapa de localización geográfica

2. Caracterización de la comunidad artesana

3. Caracterización del oficio artesanal a ser certificado

3.1. Definiciones

3.2. Definición del oficio

3.2.1. Materia prima

3.2.1.1. Características

3.2.2. Herramientas y Equipos

3.3. Esquema productivo

3.3.1. Compra de lanas y paños

3.3.1.1. Especificaciones

3.3.1.2. Clasificación

3.3.1.3. Producción de telas

3.3.2. Almacenamiento

3.3.3. El taller

3.3.3.1. La comunidad artesana

3.3.4. Proceso de elaboración de productos artesanales

3.3.4.1. Planeación

3.3.4.1.1. Definir el producto

3.3.4.1.2. Preparar el material

3.3.4.1.3. Medición y corte

3.3.4.2. Dibujar patrones

3.3.4.3. Filetear y dobladillar

3.3.4.4. Pespuntar

3.3.4.5. Aplicar el patrón

3.3.4.6. Acordonar

3.3.4.7. Quitar el papel

3.3.4.8. Bordar

3.3.4.9. Aplicación

3.3.4.10. Armado

3.3.4.11. Acabados

3.3.4.12. Entrega de producto terminado

3.3.5. Productos

3.3.5.1. Productos encontrados en la comunidad

3.3.6. Condiciones de empaque y embalaje

3.3.6.1. Etiqueta

3.3.6.2. Empaque



3.3.6.3. Embalaje

3.4. Comercialización

4. Diagnóstico del oficio en lo relativo a calidad

4.1. Materia prima

4.2. Proceso productivo

4.3. Producto terminado

4.3.1. Recomendaciones

4.3.2. Empaque

5. Anexos

6. Bibliografía



Introducción

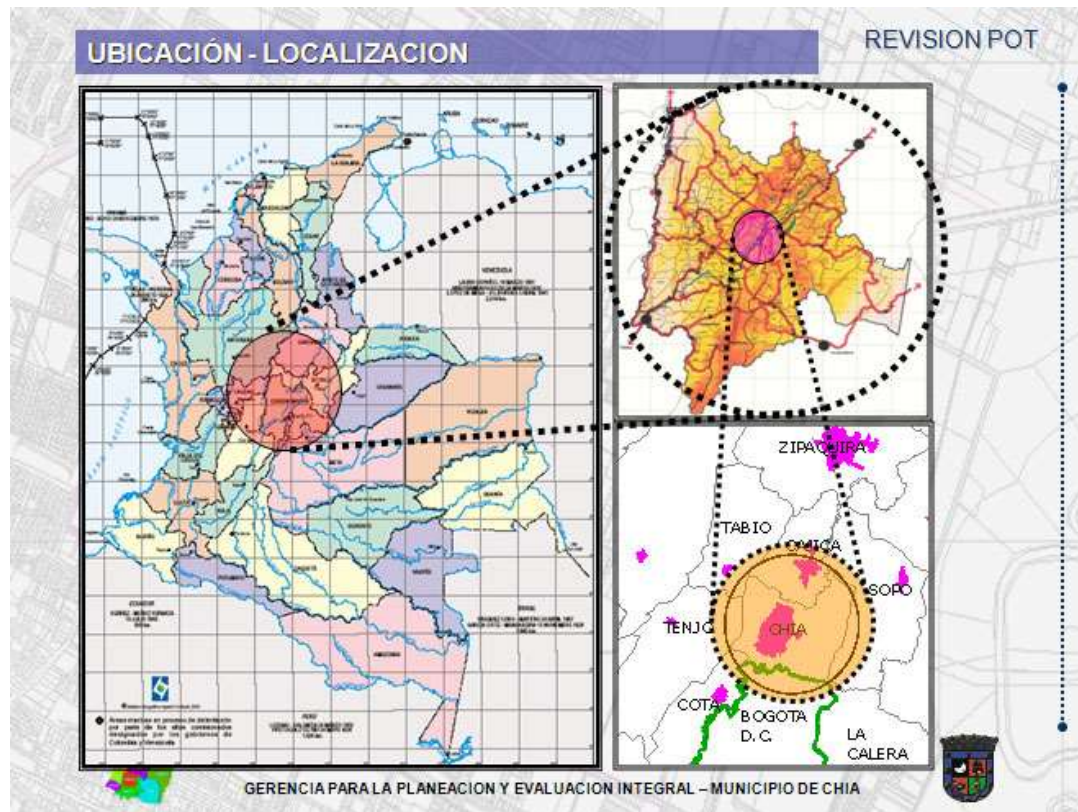
El Sello de Calidad Hecho a Mano para la artesanía es una certificación otorgada a productos artesanales hechos a mano de acuerdo con parámetros de calidad y tradición que permite diferenciarlos de los productos elaborados industrialmente y reconocer su valor como expresión de identidad y cultura.

El presente documento contiene el diagnóstico de calidad del oficio de Bordado en lana de Fonquetá, Chía en Cundinamarca, elaborado en el marco del Proyecto Laboratorio de Innovación y Diseño de Cundinamarca, ejecutado por Artesanías de Colombia S.A. en convenio con la Gobernación de Cundinamarca; con el fin de fortalecer la actividad artesanal en 16 municipios del departamento; una de las metas trazadas en esta fase del convenio, es la de certificar 8 artesanas expertas en el oficio de bordado en lana de oveja de la comunidad de Fonquetá.

Para la elaboración del presente informe se contó con la valiosa participación de la comunidad artesanal de Fonquetá: Taller Escuela Artesanal Fonquetá, Taller Nemqueteba, Taller Clementinas, Taller Los Escarpines y artesanos independientes tejedores de lana.

1. Antecedentes del oficio

1.1. Mapa de localización geográfica



El municipio de Chía se encuentra ubicado en el departamento de Cundinamarca (zona arqueológica del altiplano Cundi - Boyacense), en la región de Sabana Centro, a 27 km de Bogotá, Distrito capital, a una altura de 2.562 metros sobre el nivel del mar; el municipio está ubicado entre las cordilleras del Zaque en el oriente y la cordillera de Los Monos en el occidente, la mayor parte de su territorio es plano, destacándose algunas elevaciones como el Cerro de La Cruz, El Santuario y las cordilleras del Zanjón y El Zaque.

Chía, conocida como la Ciudad de la Luna, tiene una extensión territorial de 79 kilómetros cuadrados (7.923 hectáreas), de los cuales 608.28 Ha corresponden al área urbana y 7.314 Ha de área rural; cuenta con una población total de 109.160 habitantes; limita por el sur con el Distrito Capital de Bogotá (localidades de Usaquén y Suba) y el municipio de Cota, al norte con el municipio de Cajicá, al oriente con el municipio de Sopó y al occidente con los municipios de Tabio y Tenjo.

La vereda Fonquetá está ubicada a 20 minutos de Chía por la vía Chilacos que conduce a la iglesia La Valvanera, se llega en taxi o en colectivo que se toma en el terminal de Chía, el taller Artesanal Fonquetá fue la sede de las actividades



desarrolladas en el marco del proyecto Sello de Calidad para el oficio de Bordado en lana, oficio tradicional de esta comunidad.

2. Caracterización de la comunidad artesana

La tejeduría es uno de los oficios más representativos del departamento de Cundinamarca, municipios como Sopó, Cajicá, Cogua, Cucunubá y Chía aún conservan sus tejidos en lana de oveja. En el caso particular de Chía, se encontraron artesanos que trabajan diversas técnicas y productos elaborados, en su mayoría, por las mujeres de la comunidad.

Los artesanos se encuentran ubicados tanto en el área urbana como en las veredas La Balsa, Tíquiza, Fagua y Fonquetá, en esta última se encuentra la mayoría de ellos, habitan en casas, fincas y en la zona del Resguardo indígena Muisca.

Se identificaron 38 artesanos que trabajan diversos oficios y materiales:

- 30 artesanos tejedores, de los cuales 28 utilizan lana de oveja en la producción de gorros, cobijas, bufandas, sacos, muñecas, zapatos y bolsos; 2 de ellos tejen en algodón, lanas e hilos industriales únicamente.
- 5 artesanos que trabajan con maderas, chapillas y aglomerados; se incluye aquí la Fundación TAP que capacita a personas con limitaciones físicas y cognitivas en la elaboración de productos utilitarios y decorativos en mdf.
- 2 artesanos que trabajan el vidrio en técnicas de figurado, soplado y vitral
- 1 artesana que trabaja cerámica: barro tallado y esmaltado a mano.

Dentro del grupo de artesanos que trabaja la lana se identificaron 4 talleres y 2 artesanos independientes, cada caso es singular desde el punto de vista de su organización, trayectoria, producción y dinámica comercial:

- **Taller Escuela Artesanal Fonquetá**



*Fotografía de doña Cecilia Iregui de Holguín,
gestora del Taller Artesanal Fonquetá*

Fundado en 1965 por iniciativa de doña Cecilia Iregui de Holguín, comenzaron actividades confeccionando y bordando vestidos típicos, trabajando con yute, fique y retazos. Lideradas por doña Ana Rosa Torres de Cifuentes, en 1968 comenzaron a trabajar productos bordados en lana.

En su mejor época, el taller congregó 120 mujeres que se reunían lunes y jueves en su sede propia, allí se repartía el material y cada artesana trabajaba en su casa siguiendo las directrices de doña Rosa; una vez terminado el producto, se pagaba la mano de obra y parte de la utilidad se invertía en el sostenimiento de la casa, sede del taller, la dinámica de trabajo hoy sigue siendo la misma.

En la actualidad, la asociación cuenta con 25 mujeres, entre Maestras y aprendices, con edades entre los 49 y 80 años, son amas de casa en su mayoría, las más jóvenes tienen empleos alternos pues la producción del taller no les ocupa el 100% del tiempo.

Los productos son bordados a mano sobre paños de lana tejidos en telar horizontal, traídos de Cajicá, elaboran tapices en diversos formatos, tarjeteros, “catres” (sillas con base plegable en madera), cojines y bolsos principalmente, también se hacen productos por encargo. Desde hace 40 años venden sus productos a Artesanías de Colombia, otros de sus clientes son: Makú, El Balay y Andrés carne de res; han participado por 20 años consecutivos en Expoartesanías, en ferias y eventos en Cali, Barranquilla, Guaduas, Girardot y Cartagena; han incursionado en los mercados de México, Argentina, Chile,

Italia, Rusia y Canadá; también han trabajado con diseñadores de la talla de Amelia Toro y sus productos han desfilado en las pasarelas de Colombia Moda.

Los productos son de excelente calidad, sin embargo la demanda ha bajado debido a la falta de gestión y de una estrategia clara de promoción.

- **Taller Artesanal Nemqueteba**



Artesanas del taller Nemqueteba preparando el telar

14 años elaborando productos en fique, algodón y lana de oveja en diferentes técnicas, crochet, 2 agujas y telar horizontal.

El 19 de agosto de 1999 Marina de Bernal crea el Taller Artesanal Nemqueteba con el propósito de rescatar la cultura ancestral Muisca; en la actualidad el taller está conformado por 10 mujeres y un hombre, todos son descendientes o esposas de los descendientes muisca. Utilizan lana (de oveja e industrial), algodón y fique, por ser los materiales utilizados por sus antepasados, tejen productos en crochet, 2 agujas y telar horizontal.

Los primeros productos que elaboraron fueron “manoplas” o guantes de baño, tiras y pomos de baño tejidos en fique, zapatos tejidos en lana en técnica de 2 agujas; los productos de mayor demanda en la actualidad son bolsos, gorros, bufandas, sacos en lana virgen e industrial, también han experimentado mezclando lana, algodón y fique en el telar horizontal.

Son un grupo muy activo, en 2010 buscaron apoyo en la Escuela de Diseño Taller 5 con el propósito de recibir asesoría para desarrollar un producto diferenciado y con identidad propia, siguiendo los parámetros de la fundadora;

como resultado de la asesoría han rescatado la técnica tela doble con diseño que elaboran en telar horizontal con muy buenos resultados; el grupo se encuentra fortaleciendo este conocimiento y ve en esta técnica un gran potencial para desarrollar productos competitivos y de alto valor percibido.

Han recibido además asesorías puntuales en el Laboratorio de Diseño Bogotá de Artesanías de Colombia, pero ante la imposibilidad de cubrir los costos de transporte no han podido ser constantes.

Cabe destacar que han participado en Expoartesanías en diferentes oportunidades y allí los contactó un proveedor de Hunter Douglas para producir tejido en fique por metros para uso arquitectónico, fue muy buen negocio por un tiempo; siguen participando en ruedas de negocios, ferias y buscando nuevas oportunidades.

La sede del taller está ubicada en la vereda Fonquetá sector La Lucerna, en la casa de la líder Ana Montejo, esposa del gobernador del resguardo, allí venden sus productos al público, también elaboran productos por encargo.

El grupo no tiene un buen proveedor de lana virgen por lo cual el trabajo en este material se ve limitado, están sembrando fique en el resguardo con el fin de procesarlo y utilizarlo como materia prima de sus productos.

- **Taller Muñecas Clementina**



Clementina Knudson, artesana y empresaria

Confeccionan muñecas utilizando lana de oveja tejida en 2 agujas, trabaja con satélites empleando 5 mujeres.



Clementinas Knudson inició el taller hace 8 años con la idea de emplear la lana virgen en otros productos diferentes a cobijas y ruanas, que pudieran dinamizar la comercialización de este material y generar empleo entre los sabedores del oficio de la región. Su principal producto son muñecas y figuras animales cuyos cuerpos están tejidos en lana de oveja; Clementina compra la lana hilada en Bogotá, Ubaté o Cajicá, así mismo hacen los artesanos de la región, pues la cría de ovejas es cada vez más escasa en la zona.

En la actualidad está preparando la producción para participar en Expoartesanías, también vende por internet en Dream Thinks y Verde Lógico; el taller está ubicado en su casa, en el casco urbano de Chía.

Tiene un producto de excelente calidad, imagen gráfica y es una empresaria con un enfoque muy comercial.

- **Taller Los Escarpines:** Mery Yessenia Rodríguez vive en Fonquetá pero tiene su taller y punto de venta en Bogotá, en el sector de Chapinero. “Chepa La Kitsch” es su marca, confecciona prendas de vestir en lana virgen (técnica de agujas) y experimenta con otros materiales, trabaja con satélites, ha participado en ferias a nivel nacional e internacional.
- **Ana Claudia Lancheros:** teje en lana, hilo, fique y otros materiales, sus principales productos son sacos para bebé, bolsos, manteles, gorros, bufandas en crochet y 2 agujas; trabaja por encargo de manera independiente.
- **Juan de Jesús Robayo:** trabaja lana de oveja e industrial en telar horizontal hace 40 años aproximadamente, teje ruanas y cobijas principalmente, la demanda de sus productos ha bajado por lo cual ha tenido que emplearse en otros trabajos.
- **Leonor Ospina:** perteneció al Taller La Balsa, teje desde hace más de 40 años, en la actualidad elabora por encargo bufandas, cuellos, chales en lana de oveja e industrial en técnica crochet y 2 agujas.

El promedio de edad del grupo es de 57 años, la mayoría de las mujeres son amas de casa y tejen por encargo, los más jóvenes han tenido que emplearse en otros trabajos pues es imposible vivir de la artesanía; muchos de ellos coinciden en que tuvieron una buena época pero las ventas han bajado, consideran que la competencia con los tejidos importados es muy dura, la mayoría de ellos ya iniciaron asesorías de diseño de producto con el diseñador Diego Añez del Laboratorio de Cundinamarca, y tienen mucha expectativa frente a las oportunidades que el Laboratorio y el programa Sello de calidad Hecho a mano, pueda traerles.

3. Caracterización del Oficio Artesanal a ser certificado

3.1. Definiciones



- 3.1.1. Tejido:** es el entrecruzamiento o anudado de uno o más hilos o fibras, realizado directamente a mano o con agujas, en telares pequeños de marco o de cintura. Los materiales utilizados cubren una gran variedad, entre ellos se destaca la lana, materia prima de las telas utilizadas en los bordados de Fonquetá.
- 3.1.2. Aplicación:** trabajo consistente en la elaboración de objetos útiles y especialmente decorativos realizados mediante la unión y/o superposición de telas o retazos con la técnica de la costura a mano. El equipo de trabajo consta de agujas y tijeras.

Esta técnica es utilizada por las bordadoras de Fonquetá en la elaboración de tapices y cojines principalmente.

- 3.1.3. Costura:** consiste en el corte de piezas siguiendo patrones formales, luego, se procede a unirlas a mano, este proceso de armada puede ser mediante hilvanado o directamente.

Todos los productos de Fonquetá son armados y terminados a mano.

- 3.1.4. Hilvanar:** unir con hilvanes lo que se ha de coser después.
Hilván: Costura de puntadas largas con que se une y prepara lo que se ha de coser después de otra manera.
- 3.1.5. Pespunte:** labor de costura, con puntadas unidas, que se hacen volviendo la aguja hacia atrás después de cada punto, para meter la hebra en el mismo sitio por donde pasó antes.

3.2. Definición del Oficio

Bordado es la actividad que consiste en la decoración de textiles, mediante la ejecución de labrados y/o altos relieves hechos en hilos utilizando agujas. El equipo de trabajo es elemental, representado por agujas, tijeras y cuchillas.

El bordado se constituyó en el medio idóneo que impulsó la transformación de la cotidianidad de la existencia de la mujer campesina, al demostrar su innata capacidad de asimilación al enfrentarse a un cambio de actitud, como la que demandaba una diferente concepción del mundo...

Surgió la idea de llevar a cabo una labor estimada como expresión del Arte Popular, fundada en el sencillo uso de una pequeña aguja enhebrada en lanas de variados calibres y elaborada con una gama de colores muy rica, creando un estilo de bordado, que al verse sobre una superficie tejida en lana virgen, cimienta de la cobija y de la ruana -símbolos del Altiplano Andino - encarnaron la estampa de Fonquetá."

3.2.1. Materia prima



Lana de oveja: la lana es una fibra natural, suave y rizada que se obtiene de las ovejas mediante un proceso denominado esquila. Se utiliza en la industria textil para confeccionar productos tales como sacos, cobijas, mantas, guantes y ruanas

3.2.1.1. Características de la lana de oveja

- **Es una fibra amigable con el medio ambiente**, la lana es una fibra natural, renovable, sostenible y no contaminante.
- **Elasticidad, flexibilidad y estiramiento**, la lana tiene gran capacidad para retorcerse sin ser deformada y enderezarse, recobrando siempre su forma original.
- **Buen envejecimiento, resistencia y durabilidad**, es uno de los materiales con mayor durabilidad y resistencia al paso del tiempo.
- **Repelente de la suciedad**, por su naturaleza, la lana es un material anti-estático; tiene una gran resistencia a las manchas, las bacterias, los hongos y a la suciedad en general gracias a su composición.
- **Es un material ignífugo**, la lana no favorece la combustión; las proteínas y el alto contenido de humedad y nitrógeno de la lana la convierten en un material auto-extinguible y de máxima seguridad. Es una fibra natural que no propaga las llamas y facilita el control del fuego.
- **Aislante acústico**, la lana de oveja absorbe el ruido.
- **Absorbe la humedad.**

3.2.2. Herramientas y equipos

Cada artesana cuenta con:

- Papeles para dibujar y calcar,
- Lápices o marcadores
- Agujas finas y gruesas, se seleccionan según el grueso de la lana.
- Tijeras metálicas de tamaño mediano, 20 cm de longitud, con buen corte para paños y lanas
- Metro de modistería para controlar y verificar medidas
- Plancha a vapor y telas para planchado, el planchado hace parte de los acabados del producto.

3.3. Esquema productivo

(Ver página siguiente)

3.3.1. Compra de lanas y paños

Las lanas y los paños de lana virgen se compran en Bogotá y Cajicá, respectivamente; se utilizan también, en menor proporción, materiales acrílicos como lanas y paños orlón que se adquieren en Bogotá.



A continuación se documentarán algunos aspectos de la producción de lanas y paños de lana virgen.

3.3.1.1. Especificaciones

Los hilos y las telas se adquieren de acuerdo con las características del producto a elaborar, tanto para tejer los paños como para bordarlos, se utilizan hilos de origen animal, lana de oveja cuya presentación es en madejas en colores naturales, blanco (crudo) y carmelito, para obtener otros colores es necesario tinturarla.

Se utilizan hilos de 2 cabos, producidos a partir de hilatura artesanal, sin embargo, para lograr hilos más finos y telas más ligeras (para el proceso de aplicación) se recurre a la hilatura industrial.

Los calibres en que se compran las lanas no se estipulan dentro de las titulaciones comerciales para hilos, sino que se denominan “delgados” o “gruesos”; su color, función y calibre son seleccionados por el artesano durante la compra de acuerdo con las características del producto a elaborar.

En cuanto a la lana orlón se utilizan los calibres 8 y 10.

3.3.1.2. Clasificación

- **Color**

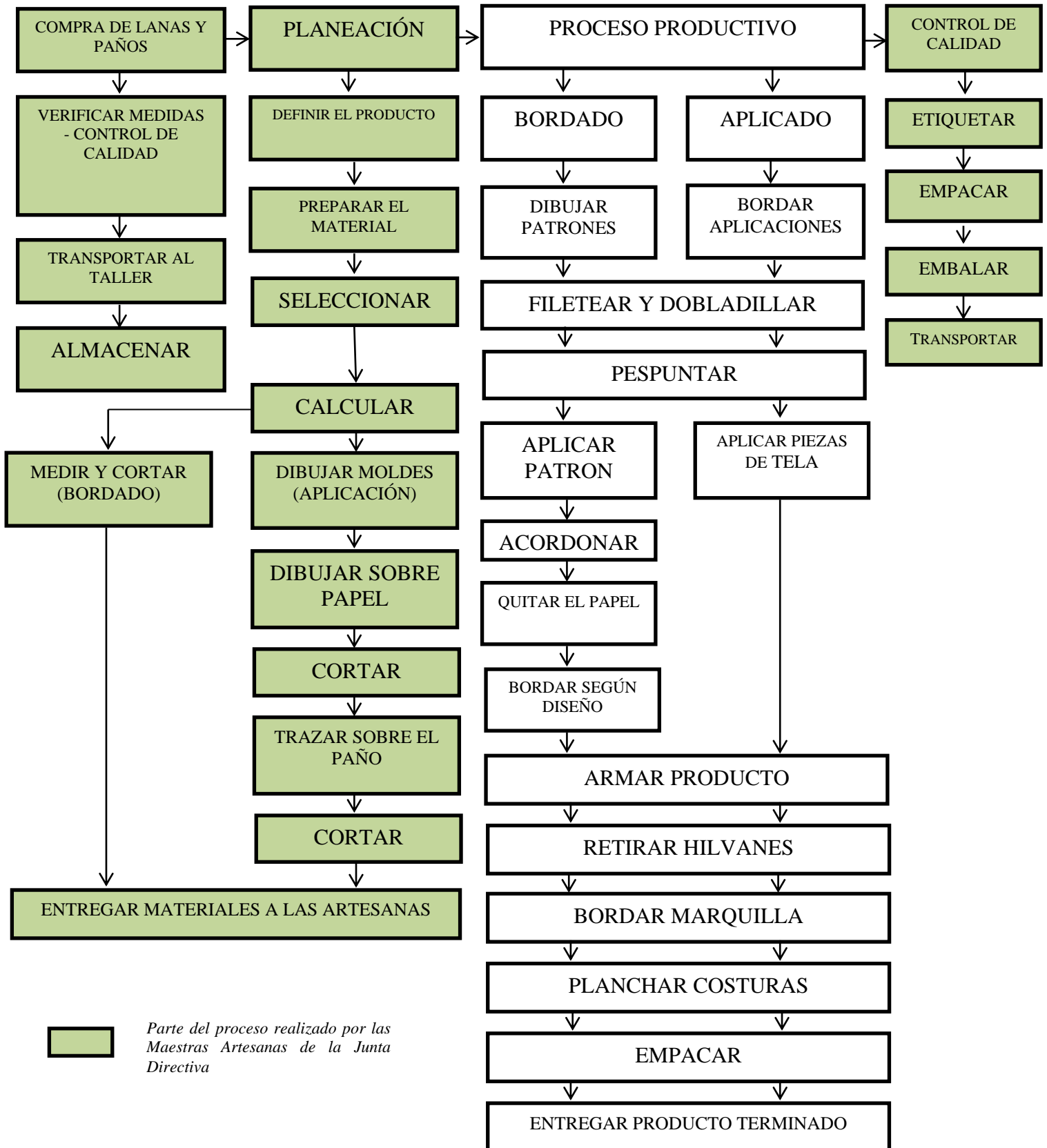
La clasificación consiste en seleccionar las madejas que presenten homogeneidad en el color, para que esta característica prevalezca en la pieza textil terminada (tela y bordado).

- **Calibre**

La selección consiste en separar la lana que presente uniformidad en el calibre -grueso o delgado- teniendo en cuenta las características finales que requiera la pieza textil (tela y bordado).

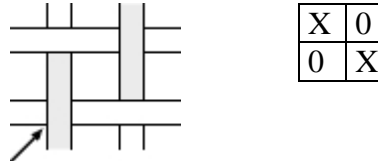
- **Función**

Dentro del proceso de tejeduría, los hilos pueden ser parte de la trama o de la urdimbre; esto se determina teniendo en cuenta la resistencia a la ruptura que posea el hilo, ya que para la urdimbre se requiere mayor resistencia, por lo que se requiere un hilo uniforme, delgado, torcido y sin añadiduras mientras que para la trama este aspecto no es relevante, se busca que sea uniforme y de mayor grosor respecto a la urdimbre, para lograr la densidad requerida.



3.3.1.3. Producción de telas

El proveedor las denomina telas burdas; son telas de tafetán, elaboradas 100% en lana virgen, tejidas en telar horizontal, utilizando 2 o 4 marcos. El tafetán se diagrama así:



Para el Taller Escuela Artesanal Fonquetá se producen rollos de 1,50 m de ancho x 30 m de largo.

3.3.2. Almacenamiento

El paño se guarda enrollado y se cubre con telas para protegerlo del polvo, las lanas se guardan en bolsas plásticas selladas.

3.3.3. El Taller

El Taller Escuela Artesanal Fonquetá cuenta con un espacio propio, con salones amplios, iluminados y ventilados, un espacio para punto de venta, un auditorio y baños debidamente equipados; este es el lugar de reunión de las artesanas.

Cada artesana cuenta con:

Un espacio de trabajo amplio, ventilado e iluminado

- Una mesa adecuada para dibujar, medir y cortar
- Mesa de planchado.
- Una silla ergonómica, con espaldar, adecuada para el trabajo
- Zonas de almacenamiento diferenciadas: materia prima, material cortado, producto terminado, estantes o cajones para la herramienta.

3.3.3.1. La comunidad artesana

Como se mencionó ya, el Taller Escuela Artesanal Fonquetá cuenta con 25 miembros entre maestras y aprendices, sin embargo solo asistieron 8 artesanas, de forma regular, a las actividades programadas. El Comité Técnico de Sello de Calidad determinó que no se estaba cumpliendo con los requisitos para un proceso de certificación colectivo, razón por la cual se dio la opción de continuar el proceso de postulación a las artesanas interesadas, de forma individual.

Esta decisión no fue bien recibida por el grupo que solicitó por escrito a la Coordinación del Proyecto, la posibilidad de continuar el proceso con el fin de certificar el Taller, representado por las 8 artesanas participantes, de lo contrario se abstendrían de continuar.



La solicitud fue aprobada por el Comité Técnico, considerando la trayectoria, la tradición y las dinámicas propias del grupo artesano. Las artesanas postuladas se comprometieron a realizar un estricto control de calidad de todos los productos conforme a lo establecido en el referencial.

No.	Nombre	Cédula o Nit	Oficio	Material	Fotos producto	Postulación	
						Aprobada	Negada
1	Ana Rosa Torres de Cifuentes	Ver formatos	Bordado	Lana de oveja	Ver Caracterización	1	
2	María Teresa Cifuentes	Ver formatos	Bordado	Lana de oveja	Ver Caracterización	1	
3	Martha Briceño	Ver formatos	Bordado	Lana de oveja	Ver Caracterización	1	
4	Delfina Junca	Ver formatos	Bordado	Lana de oveja	Ver Caracterización	1	
5	María Antonia Junca	Ver formatos	Bordado	Lana de oveja	Ver Caracterización	1	
6	María Isabel Cárdenas Junca	Ver formatos	Bordado	Lana de oveja	Ver Caracterización	1	
7	Fanny Cárdenas Junca	Ver formatos	Bordado	Lana de oveja	Ver Caracterización	1	
8	Martha Garzón	Ver formatos	Bordado	Lana de oveja	Ver Caracterización	1	

Las personas postuladas cumplen con las condiciones de calidad y se comprometieron a leer el referencial y hacer los ajustes a que haya lugar, tener materia prima, producto en proceso y producto terminado de excelente calidad para las auditorías.

3.3.4. Proceso de elaboración de productos artesanales

Se utilizan dos técnicas en la elaboración de los productos:

- Bordado
- Aplicado: se cosen sobre el paño grueso las figuras previamente bordadas, para las cuales se utilizan paños finos de lana virgen o industrial (orlón).

Todas las mujeres bordan pero solo algunas se han especializado en aplicación.



Bordado



Aplicado

3.3.4.1. Planeación

Comprende el cálculo, la preparación y la entrega del material a las artesanas para la producción, las Maestras Artesanas se encargan de esta labor.

3.3.4.1.1. Definir el producto

Los productos se elaboran sobre pedido, principalmente, de tal forma que estos deben responder a los requerimientos del cliente.

3.3.4.1.2. Preparar el material

- **Selección:** la lana se selecciona por calibre, teniendo en cuenta la apariencia del bordado que se requiere, según sea fino o grueso, y por color, de acuerdo con el diseño a elaborar.
El paño se selecciona teniendo en cuenta que el grueso se utiliza en la base del bordado y el delgado para realizar aplicaciones.
- **Cálculo:** la lana se calcula al ojo, según el tamaño de la costura, se cortan tiras de 12,5 cm y se amarran “madejas” de 7 tiras por color, si el material es insuficiente, la artesana pide más material.
- **Medición y corte:** el paño se mide y se corta atendiendo a los requerimientos del producto (dobladillos, filetes y costuras de armado) y previendo que la tela se “recoge” un poco con el bordado.
- **Moldeado:** si el diseño requiere aplicación, se dibuja el molde en papel craft y se corta; se selecciona el paño y por el revés (el revés del paño orlón tiene una apariencia motosa) se pone el molde, se fija con alfileres y se traza la figura con tiza, luego se corta.

Se debe usar una tiza de color claro sobre telas claras y tiza blanca sobre paño negro, siempre se debe trazar el molde por el revés del paño, y se debe retirar el polvo de la tiza con la mano para que no queden huellas en la tela.



Para las aplicaciones se utilizan los paños delgados ya sean artesanales o industriales.

- **Entrega de materiales:** se distribuyen los materiales a cada artesana según los productos a elaborar.

Al recibir los materiales es necesario verificar el número y tamaño de las diferentes piezas del producto, sobreponiéndolas para asegurarse de que estén completas para el armado.

3.3.4.2. Dibujar patrones

Una vez definido el producto y habiendo recibido el material, se dibuja el patrón o se calca del patrón original. Se debe verificar que el tamaño del patrón se ajusta al tamaño de la tela a bordar.

Las bordadoras más expertas generalmente no utilizan patrón, a menos que se trate de un diseño especial, generalmente “dibujan” con la aguja directamente sobre la tela ya cortada, dejando un margen de mínimo 3 cm por cada lado, así se garantiza una composición equilibrada y espacio suficiente para las costuras.

3.3.4.3. Filetear y dobladillar

Se toman las piezas de tela para dobladillar y filetear los lados que correspondan según el producto a elaborar.

Para evitar que el paño se desfleque, se hilvana o filetea con lana orlón los lados que no tienen orillo ni dobladillo, la longitud de la puntada no debe exceder un centímetro y se hace a 1 cm del borde de la tela; se utiliza aguja fina con punta o punta roma.

El dobladillo se hace con aguja punta roma, el grueso de la aguja se selecciona de acuerdo con el grueso del paño a dobladillar, se utiliza lana virgen del mismo color y calibre de la tela. Se doblan los bordes de la tela 1,5 cm y se cose en “pata de cabra” o “punto de cruz”, la puntada no debe ser mayor a 1 cm o dos puntos de la tela.

Se recomienda dobladillar primero y luego filetear.

3.3.4.4. Pespuntar

Es necesario medir y delimitar con pespunte la zona del paño que se va a bordar o aplicar, se requiere una composición equilibrada que no exceda el área de bordado, evitando así, dificultades posteriores en el armado del producto.

3.3.4.5. Aplicar el patrón

Lo primero que se debe hacer es verificar que el tamaño del patrón corresponda al tamaño de la tela.

El patrón se pone centrado sobre la zona a bordar y se asegura con hilván para evitar que se corra, se debe utilizar aguja fina con punta, se enhebra con hilo orlón para aplicar el patrón sin que se rompa el papel.

3.3.4.6. Acordonar



Acordonado en color blanco

Es el proceso mediante el cual se “dibuja” con pespunte o puntada de máquina, delineando cada figura del diseño utilizando lana orlón, el color de la lana se selecciona en contraste con el color del paño a bordar, si el paño es negro se acordona con lana blanca, si el paño es blanco generalmente se utiliza lana negra.

Se utilizan dos hebras cuando se acordona sobre paño grueso y una hebra para acordonar sobre paño delgado; esta labor se debe realizar con aguja fina de punta para evitar que se rompa el papel.

Se remata devolviendo la hebra sobre la costura 1 cm para evitar que se desbarate el acordonado.

Se debe acordonar con puntadas de adentro hacia afuera de la figura, pisando el hilo con la mano izquierda; la longitud de la puntada debe ser de 5mm o dos puntos tomando como referencia los puntos del paño.

Para lograr un óptimo resultado es necesario acordonar fino, sin importar el tamaño del producto.

3.3.4.7. Quitar el papel

Al terminar el acordonado se retira el papel con ayuda de la aguja, de manera que no queden rastros debajo del hilo.

3.3.4.8. Bordar

Los bordados de Fonquetá se caracterizan por su colorido y por la utilización de puntadas de alto relieve que dan volumen y una gran variedad de texturas al producto terminado.

El bordado siempre se inicia y se termina por la cara anterior del producto, es decir, por el derecho. Se inicia pasando la hebra sin nudo a través del paño dejando un tramo de 4mm aproximadamente, sin pasar y se devuelve la puntada al inicio para asegurar y empezar a bordar.

Se remata sin nudo, escondiendo la hebra como mínimo 1 cm, en las últimas puntadas y se corta al ras del bordado, de tal forma que, tanto los inicios como los remates deben ser invisibles.

Todas las puntadas se realizan con aguja punta roma, utilizando lana gruesa o fina según el resultado deseado; si la lana es muy fina, se recomienda enhebrar doble, si la lana es muy gruesa, se recomienda enhebrar sencillo.

En general un buen bordado, evidencia en la parte anterior puntadas ordenadas, uniformes en su longitud y sin nudos.

Se identificaron 12 puntadas:

3.3.4.8.1. Puntada de Relleno



Como su nombre lo indica, se usa para rellenar las figuras de arriba abajo, o de izquierda a derecha, en pasadas paralelas, una vez se ha acordonado el diseño.

La longitud de las puntadas está entre 5mm y 1,7 cm, se realiza con aguja punta roma utilizando lana gruesa o fina, dependiendo de la figura.

La puntada debe hacerse muy junta de manera que no queden luces en la figura.

3.3.4.8.2. Puntada Cadeneta



Es la base de la puntada alta, su longitud no debe exceder los 1,5 cm para lograr una óptima calidad.

3.3.4.8.3. Puntada Alta



Puntada Alta, disposición en cruz

Detalle Puntada Alta

Consiste en una cadeneta doble (una sobre la otra) utilizada para dar mayor énfasis a algunas figuras o detalles del diseño.

La longitud de la puntada corresponde a 2 puntos del paño, debe usarse la misma proporción de principio a fin para garantizar un buen trabajo. La puntada no debe quedar ni muy apretada ni muy floja.

3.3.4.8.4. Puntada Cadeneta abierta



Se utiliza especialmente para fijar la aplicación y bordar al mismo tiempo, la costura tiene forma de escalera.

Generalmente se toma como referencia 2 puntos de la tela para definir la longitud de la puntada, aproximadamente 5mm.

3.3.4.8.5. Puntada Comino



Cominos - Figuras en alto relieve



Detalle cominos

Técnica que genera efecto de alto relieve sobre la superficie de la tela. El comino se elabora enrollando una vuelta la hebra de lana sobre la aguja, se remata o asegura con una puntada al centro y otra hacia afuera. Se utiliza para conformar figuras en alto relieve o como punto de flor. Se debe apretar muy bien la puntada.

3.3.4.8.6. Puntada Gusano o “Churrusco”



Detalle “churrusco”

Técnica que genera efecto de alto relieve sobre la superficie de la tela. El rococó o gusano se elabora enrollando la hebra de hilo sobre la aguja, la cantidad de enrollado depende del tamaño y volumen de la figura, se recomienda entre 10 y 12 vueltas para lana y paño gruesos, y para lana y paño delgados se recomienda máximo 15 vueltas.

3.3.4.8.7. Puntada Flor



Técnica que genera efecto de alto relieve; el rococó en forma de flor se elabora enrollando la hebra de lana sobre la aguja, se recomienda 10 vueltas, pasando suavemente la lana y moldeándola mientras se hala, la puntada no debe dejarse ni muy suelta ni muy apretada. Se recomienda usar hebra corta para evitar que se enrede.

3.3.4.8.8. Puntada Cabeza de conejo



Consiste en un comino grande de 10 vueltas, con una cadeneta de máximo 1 cm de longitud para formar la oreja. La puntada debe quedar uniforme, no se recomienda usar lana tan gruesa, no se debe apretar el tejido demasiado.

3.3.4.8.9. Puntada Pasado (a)



Configuración en anillos



Detalle "pasado"

Es una técnica de puntadas con las que se cubren amplias superficies de bordado; para hacer figuras como aros, es necesario dibujar con hilván previamente los bordes de la figura y luego rellenar con pasada. Las pasadas deben quedar muy juntas, casi una sobre otra para dar el volumen deseado. No se debe apretar mucho porque se recoge.

3.3.4.8.10. Puntada Ochitos



Se cose formando eslabones con la lana, se utiliza en paisajes, o para adornar los bordes de algunos productos.

Generalmente se toma como referencia 2 puntos de la tela para definir la longitud de la puntada, aproximadamente 5mm.

3.3.4.8.11. Puntada Pata de cabra



Es una puntada escalonada, semejante a una puntada en cruz, se utiliza para dobladillar y bordar en línea, o formando figuras. Generalmente se toma como referencia 2 puntos de la tela para definir la longitud de la puntada, aproximadamente 5mm.

3.3.4.8.12. Puntada Espiguilla



Es una puntada escalonada medianamente abierta, se utiliza para bordar cercas y caminos, también se utiliza para unir 2 telas. La longitud de la puntada es de aproximadamente 1 cm para obtener mejores resultados.

3.3.4.9. Aplicación o “Aplicado”

Una vez cortadas las figuras en paño delgado, se bordan según los requerimientos del producto, luego se arma el diseño o motivo hilvanando con lana orlón sobre el paño grueso, a fin de obtener una composición equilibrada en formas y colores y con la posibilidad de hacer los ajustes necesarios antes de coser.

Luego se aplican las figuras sobre el paño utilizando, generalmente se utiliza cadeneta abierta, que permite bordar y coser ambos paños al mismo tiempo.

Los hilvanes deben retirarse al finalizar la aplicación.

3.3.4.10. Armado

Una vez terminado el bordado, se arma el producto. Se dobla la tela o se ensamblan las partes, según sea el caso, cosiendo a mano con pespunte; la puntada no debe exceder los 4mm para que no queden luces en la costura, el pespunte se debe hacer a 1 o 1,5 cm desde el borde de la tela.

Es muy importante escoger el color del hilo lo más parecido posible al color del paño, para que la costura sea invisible.

Las costuras deben ser completamente rectas para que la forma del producto sea regular.

Se utiliza aguja punta roma, seleccionando el calibre de la lana dependiendo del calibre del paño en que fue elaborado el producto, se utiliza lana gruesa o fina para paño grueso, y lana fina para paño fino.

Generalmente se arma cosiendo con hebra sencilla.

3.3.4.11. Acabados

3.3.4.11.1. Retirar los hilvanes

Los hilvanes que se utilizaron como guía para bordar, se deben retirar una vez armado el producto.

3.3.4.11.2. Marquilla



Ya sea antes o después del armado, se marca el producto a mano con pespunte utilizando lana orlón, se hace en la cara anterior del producto si se trata de tapices, catres y tarjeteros, y en la cara posterior para cojines.

El texto debe decir: FONQUETA CHIA COLOMBIA en mayúsculas, su tamaño y disposición dependen del tamaño del producto, generalmente entre 2 y 4 puntos, tomando como referencia los puntos de la tela. El color de la lana debe hacer contraste con el color del paño.



3.3.4.11.3. Bordado

Al finalizar productos como bolsos o tarjeteros, se bordan algunas piezas para dar mayor color o énfasis a zonas que tienen poco detalle.

3.3.4.11.4. Planchado de costuras

Al finalizar, es necesario planchar las costuras con trapo húmedo y plancha a vapor, a fin de mejorar el aspecto final del producto.

No se debe planchar el bordado.

Se recomienda planchar el paño antes de bordar para facilitar la labor.

3.3.4.12. Entrega de producto terminado

Cada artesana entrega su producto terminado a la Junta del Taller, quienes se encargan de hacer un estricto control de calidad antes de etiquetar y empacar.

3.3.5. Productos

3.3.5.1. Productos encontrados en la comunidad

El taller cuenta con una trayectoria de 48 años en el mercado, tiempo en el cual han desarrollado una gran variedad de productos sin perder su identidad y su calidad, no obstante los productos que se exhiben en los puntos de venta son los tradicionales:

- Cojines en diversos formatos y diseños, según los requerimientos del cliente
- Tarjeteros, un producto de línea que nació con el taller
- Bolsos y Mochilas, se hacen bolsos aprovechando retazos de tela, tipo mochila y también se ha experimentado mezclando otros materiales como cuero y sintéticos con herrajes metálicos, que según comentaron los artesanos elevan los precios de venta, por esta razón no se hacen con frecuencia.
- Catres, es otro producto de línea, no se vende con tanta frecuencia como antes.
- Caminos de mesa y tapetes se hacen generalmente por encargo.
- Tapices en diversos colores, diseños y formatos, junto con los cojines son los productos más comerciales, se ha diversificado desarrollando trípticos, pero de este producto solo se tienen fotos.



Cojines con diseños tradicionales y modernos, en diferentes formatos



Tarjeteros



Mochilas y bolsos



Catres



Caminos de Mesa



Tapices en diversos formatos y diseños

3.3.6. Condiciones de Empaque y embalaje

3.3.6.1. Etiqueta



La etiqueta actual es de 83 x 53 mm, está impresa por una cara con el nombre y el logo del taller, posee información básica del origen y precio del producto, y el nombre del artesano; la etiqueta está perforada en uno de sus extremos, allí se enhebra un trozo de lana y se cose al producto.

Se recomienda agregar datos de contacto y recomendaciones de uso del producto:

- Naturaleza del material, recomendaciones de uso y preservación del mismo:
 - ✓ No lavar en lavadora
 - ✓ No remojar
 - ✓ No usar detergente
 - ✓ Lavar a mano con jabón suave
 - ✓ No exponer el producto a la luz directa.
- Cualidades del producto (opcional)
 - ✓ Peso y dimensiones

3.3.6.1. Empaque

Generalmente se dobla, teniendo en cuenta que el bordado quede hacia adentro a fin de protegerlo, se empaqueta en bolsa plástica individual para almacenar.

Antes de empaquetar se debe verificar que el producto:

- Se encuentre en perfecto estado
- Cuenten con su marquilla y su etiqueta bien puesta de manera que no vaya a deteriorar el producto.

- Esté doblado adecuadamente

3.3.6.2. Embalaje

Se hace una selección por producto para el embalaje, se enrollan individualmente para disminuir el volumen. Se empaca en bolsas plásticas por referencias y se embala en bolsa de lona.

3.4. Comercialización



Punto de venta en casa de doña Rosa de Cifuentes en Fonquetá



Antiguo punto de venta en la sede del taller en Fonquetá

Hay exhibición y venta permanente de productos en Fonquetá y en el centro de Chía, en la Casona Santa Rosa.

Debido a que no hay una estrategia clara de comercialización, los pedidos han bajado, la venta se limita a los productos por encargo y a lo que se vende en los



puntos ya mencionados. Tradicionalmente el taller era un punto estratégico de promoción y venta de productos, pero en la actualidad se encuentra cerrado, pues no hay recursos para pagar una vendedora.

En el marco del Proyecto Laboratorio de Innovación y Diseño de Cundinamarca, el grupo recibe asesoría en diseño con el fin de diversificar sus productos y ampliar el mercado.

4. Diagnóstico del oficio en lo relativo a calidad

4.1. Materia prima

Se debe examinar atentamente la calidad de las lanas y de los paños en términos de: medidas, hilado, color y acabados, de manera que respondan a los requerimientos del taller y evitar así desperdicios. En el caso de los paños, es indispensable hacer verificación de medidas.

Se debe hacer una adecuada selección de materiales de conformidad al producto a elaborar.

4.2. En el proceso

Planeación

- Se debe revisar muy bien el paño antes de iniciar el trabajo para evitar defectos en el producto terminado.
- Se deben seleccionar y preparar cuidadosamente los materiales, atendiendo a los requerimientos del producto y a las recomendaciones del cliente para evitar desperdicios.

Fileteado, dobladillado, armado

- Se deben seleccionar los materiales adecuados para la elaboración del producto: lanas gruesas para paños gruesos, NO se deben utilizar lanas gruesas para paños finos, pues se afecta la calidad del producto.
- Las costuras deben ser rectas, no se deben ver recogidas o partes abombadas.
- Las puntadas deben ser las mismas por cm a todo lo largo de la costura. No se debe observar saltos en la puntada o luces que deterioren la calidad.
- Las puntadas no deben ser flojas ni tirantes que los espacios en la trama de la tela se alarguen, si se puede ver al través de la zona donde se está bordando significa que la puntada está muy apretada.

Bordado

- La aguja y la hebra con la cual se borda se debe adecuar a la superficie de la tela.
- El bordado debe ser plano y uniforme que no distorsione la tela o deforme la pieza, en lo posible la tela no se debe ver abombada, recogida o arrugada.
- Las puntadas del bordado tanto por la parte delantera como por el revés no deben ser muy largas, preferiblemente no deben superar 1.5 cm de largo



máximo 2, pues puntadas más largas se enredaran fácilmente con cualquier elemento

Acabados

- Uso de Accesorios, botones, herrajes deben corresponder al diseño establecido, respondiendo al color, forma, tamaño, cantidad.

Etiquetado

- Se debe verificar que los datos de la etiqueta estén completos: Es necesario incluir las recomendaciones de uso del producto.

4.3. En el producto terminado

- Los productos deben responder a las normas de calidad definidas en cada parte del proceso.
- Los productos deben entregarse en óptimas condiciones, completamente limpios, libres de arrugas, etiquetados y empacados.
- Deben respetarse las dimensiones y proporciones establecidas por el cliente
- Los bordes y ángulos del producto deben ser rectos, la apariencia de las costuras debe ser lisa, sin abultamientos.
- El bordado no debe verse aplanado o aplastado, no debe plancharse.
- No se deben ver hilos sobrantes, o sueltos.

4.3.1. Recomendaciones

Se recomienda hacer inspección para garantizar la disponibilidad y buen estado de superficies de trabajo y materiales, agujas suficientes y adecuadas, y tijeras que aseguren cortes precisos.

- **Dobladillado, fileteado, bordado, armado:** es importante hacer control de medidas con el fin de mantener durante el proceso, las dimensiones y proporciones del producto.
- **Acabados:** verificar que la superficie de los productos sea lisa, sin arrugas, los bordes de los productos tengan una apariencia uniforme, sin abultamientos.
- **Marquilla:** verificar que la marquilla tenga el texto completo, con el color correcto y en la ubicación asignada según el tipo de producto.
- **Etiquetado:** realizar cuidadosamente el etiquetado, sin poner en riesgo la calidad del producto.
- **Empaque:** revisar que al momento de empacar se enrolle el producto con la cara del bordado hacia el interior, con el fin de protegerlo.

5. Anexos

- Caracterización de los productos artesanales a certificar. (se anexa archivo)



6. Bibliografía

HERRERA RUBIO, Neve Enrique; Listado general de oficios artesanales; Centro de investigación y documentación artesanal CENDAR; 1996

IREGUI DE HOLGUIN, Cecilia; Memoria de una comunidad artesana FONQUETA; Chía, Cundinamarca

Referencial Nacional de Tejeduría, Capítulo Tejeduría en lana Cucunubá

Referencial Nacional de Bordado Calado, Capítulo Bordado Cartago

www.wikipedia.com

www.nanimarquina.com/blog/2008/04/propiedades-y-ventajas-de-la-lana/

www.chia-cundinamarca.gov.co/index.php/nuestro-municipio/122-guia-turistica

Diccionario RAE online