



A R T E S A N I A S   D E   C O L O M B I A

PROYECTO BOYACA

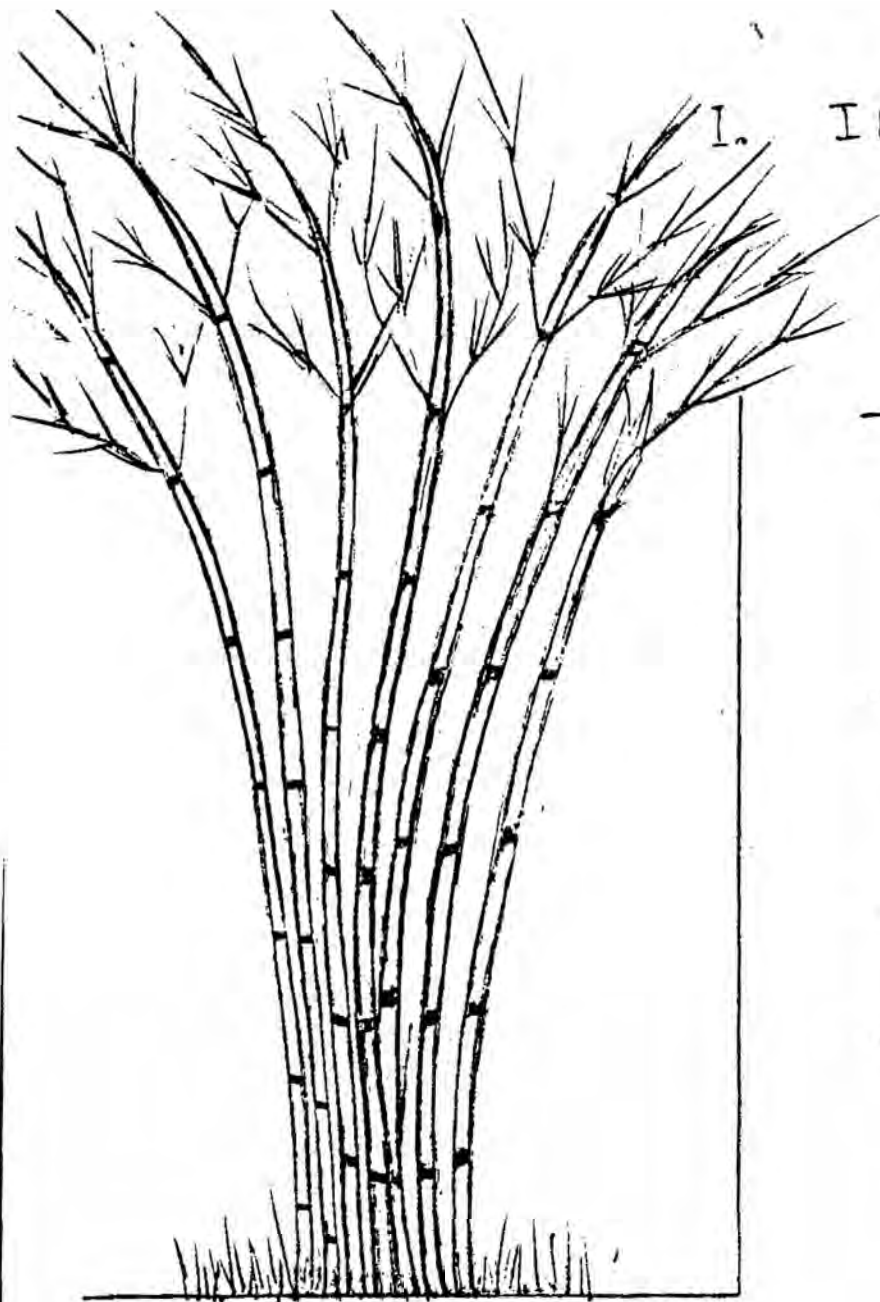
RAQUIRA

CARTILLA DEL CULTIVO DE CAÑA DE CASTILLA

Informe No. 1

Ricardo J. Rueda O.

Oct . 8 de 1.987

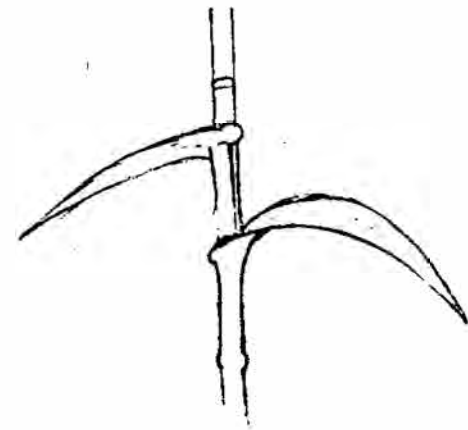
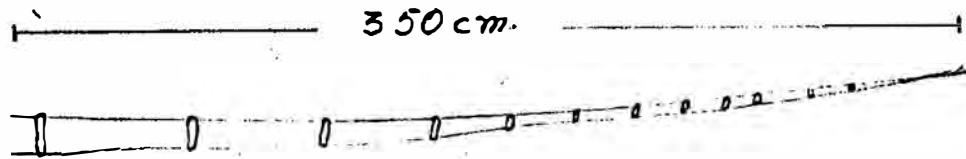


## I. INTRODUCCION

- Pensando en esta planta recordamos nuestro tiempo. Construimos con ella jaulas para los pájaros, escopetas y cañas de pescar.
- Nuestro padre y nuestro abuelo hicieron con largas varas el cerco y el cielo-razo del rancho.
- Mi madre tejó un canasto.
- Las orejas se comieron los bretones.

## II. DESCRIPCION

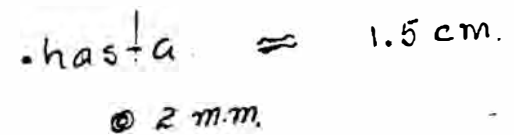
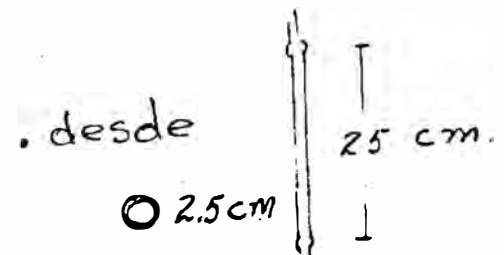
- Las cañas



- Las hojas

- La espiga?

- Los canutos



- La madera es dura y plástica.

- Tiras de Caña cocinadas 3 horas son más elásticas.

### III CLIMA

- La Caña de Castilla está dispersa en climas medio y frío por todo el altiplano Cundiboyacense.

- Prefiere zonas de días cálidos

y noches frías. Se mezclan factores climáticos con un aspecto temporal.

- Con lluvias superiores a 1.500 m.m. bien distribuidas, y

sembrada en zonas húmedas, crecieron más tallos por m<sup>2</sup>.

con mayor velocidad.

- Pero notemos que:

sembrada en invierno en zonas secas también crece,

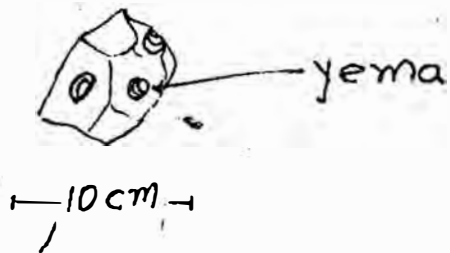
resistiendo largos veranos con sus raíces vivas.

## IV. SUELOS

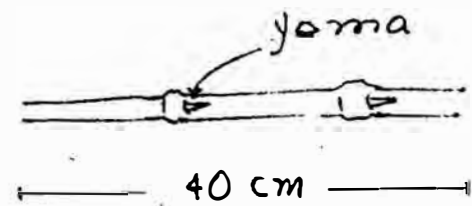
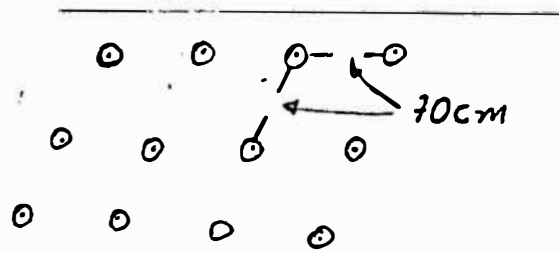


- Hemos visto crecer esta planta en suelos arenosos, medios y arcillosos. A medida que aumenta la arcilla su desarrollo es mejor.
- La hemos visto crecer bien en terrenos con poca humedad y suelos medio a pesado, pero se ve crecer mejor en estos mismos suelos con alta humedad.
- No soporta encharcamiento permanente.
- En terrenos secos o en los muy pantanosos el canuto es más delgado y corto, y más lento el crecimiento lento el crecimiento.

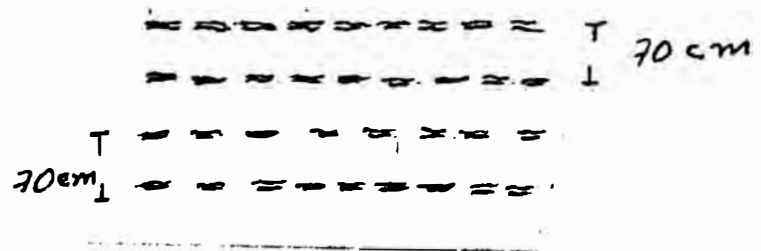
# V PROPAGACION



- Rizomas



- Bretones



- El terreno debe mantenerse con alta humedad hasta el enraizamiento de la semilla. Esta se puede conservar y transportar en recipientes con aserrín o mantillo húmedos y sin exponerla a la luz.

La siembra por Rizoma presenta el tiempo más corto hasta la madurez. Produce cañas de buen grosor desde la primera cosecha.

Los Rizomas se siembran a 70 cm. en cuadro, sobre terreno bien preparado. En la segunda cosecha, la "mata" habrá cerrado.

La siembra por Bretones (2 canutos con yemas), se demora más en producir cañas de diámetro normal. En el primer corte los canutos serán delgados.

Trozos de 45 cm con 2 yemas se pueden sembrar en surcos continuos distanciados 70 cm.

## VI. CULTIVO

- Una vez hecha la siembra el cañal debe mantenerse limpio. Después del 4º mes el cañal mismo controlará las malezas.

- La Caña de Castilla requiere plena exposición solar. Ninguna sombra.

- En 1.00 m<sup>2</sup> de cultivo establecido crecerán 41 tallos.

- De estos, el 75%, o sea 30 tallos, estarán maduros 6-8 meses después del último corte.



- *Arundo donax* sp.  
(gramínea)



## VII. COSECHA

- El estado de madurez se refleja en el color amarillo de los canutos aunque los nudos estén verdes. Las hojas bajas están ausentes o marchitas y las del ápice verdes.
- Si se quiere caña muy dura, dejarla secar un poco más en la planta.
- Si se cortan inmaduras se contraen por pérdida de agua, bajando su calidad y haciéndose difíciles de conservar eanas.
- El corte debe hacerse por la base ("a cepa"), y con azadón.



- Si muchas cañas se dejan sobre-  
madurar y secar "se aboga la  
mata": se reduce su brotación,  
se adelgazan los tallos.

- Cañas tronchadas deben cortarse.

- Los rebrotes nacen de los

rizomas con el grosor máximo

que alcanzarán las cañas. Si el cañal viejo se adel-  
gaza, no lo queme. Realice aclareos:

- Cañas cortadas con machete dejan estacas que frenan nuevos brotes y dificultan los labores. El corte con azadón, a cepa, estimula la yemación.
- Realice el corte en horas de la tarde, cuando la transpiración haya eliminado el agua de entre canutas.
- Si las cañas se dejan paradas en la "mata" después del corte, o se secan a la sombra, perderán humedad de modo más regular, conservando su calidad por más tiempo.

## VIII, USOS

- Con herramientas tales como sequeta, cuchillo, brocas y lima

podemos producir artesanías:

• Taulas

• Canastos

• Flautas

• Capodores

• Muebles y cortinas

Canasto

Tavla.

- En las cárcavas de nuestra finca controla la erosión.
- En el borde de la quebrada mantiene su lecho estable.
- Es muy útil en las construcciones rurales teniendo en cuenta su baja resistencia a la intemperie.