



ARTESANIAS DE COLOMBIA  
MINISTERIO DE DESARROLLO ECONOMICO

DIAGNOSTICO DEL NUCLEO ARTESANAL  
RESGUARDO INDIGENA DE YARAMAL - VEREDA CAPULI  
MUNICIPIO DE IPIALES - DEPARTAMENTO DEL NARIÑO

PRESENTADO POR  
MARTHA LUCIA PEÑARANDA  
DISEÑADORA TEXTIL

SANTA FE DE BOGOTA, AGOSTO DE 1995

## INDICE

- I. INTRODUCCION
- II. LOCALIZACION
- III. NUCLEO ARTESANAL
- IV. OFICIO
  - 1, TELAR RUSTICO
  - 2. CROCHET O GANCHILLO
  - 3. ANUDADO DE TAPICERIA
- V. MATERIA PRIMA
- VI. TALLER MAQUINARIA Y ELEMENTOS
- VII. PROCESO DE TRABAJO
- VIII. PIEZAS
- IX. RECOMENDACIONES
- X. GRAFICAS
- XI. ANEXOS
- XII. REGISTRO FOTOGRAFICO



## I. INTRODUCCION

Debido al interés demostrado por parte del Grupo Artesanal del Resguardo Indígena de Yaramal en Municipio de Ipiales - Nariño, de mejorar el nivel de vida de sus familias, a través del rescate de una actividad artesanal de incuestionable valor cultural, Ha sido realizado un diagnóstico que haga posible el reconocimiento de la producción artesanal de la zona, constituida por tejidos en telar Vertical y algunos tejidos en Crochet o ganchillo, que no solamente han proporcionado calor y abrigo a sus cuerpos, sino que han contribuido además a forjar una identidad.

El Grupo de la Mujer Indígena, conformado por mujeres emprendedoras y entusiastas, que cansadas de la difícil situación de pobreza y ausencia de oportunidades, han decidido reunirse en torno a sus tradición cultural, e iniciar un camino de recomposición de su forma de vida, presentando y desarrollando sus propuestas, tomando la artesanía, no solo como una fuente de ingresos que proporcionará un aumento a su economía, sino un además como medio que permitirá preservar sus costumbres y tradiciones.

Fue convocada una reunión con el fin de conocer los problemas, dificultades e inquietudes, que atraviesa actualmente la comunidad y que afectan directamente la producción artesanal. Contando con una buena participación por parte de la comunidad, que manifestó especial interés en la revitalización de la tejeduría.

Se acordaron las actividades a realizar en las futuras asesorías, las cuales serán anunciadas con suficiente anticipación, permitiendo la mayor participación por parte de las artesanas, y la preparación de materia prima para agilizar la labor.

Poseedores de un inmenso respeto hacia sus tradiciones y costumbres y dotados de un gran potencial creativo y de trabajo, han elaborado por generaciones piezas artesanales, que además de productos que han cumplido una función utilitaria a través del tiempo, son reflejo de una actividad que fue parte vital del crecimiento y afirmación de una cultura., y que sin embargo hoy es necesario redescubrir.

## II. LOCALIZACION

El Municipio de Ipiales se encuentra ubicado al sur del departamento de Nariño, a 15 Km de la frontera con Ecuador. y a 120 Km de Pasto. El Resguardo Indígena de Yaramal se halla ubicado al suroriente de Ipiales, a 2.900 mts. de altura. (ver mapa)

El acceso desde Pasto es por bus, sin embargo lo más práctico es en colectivo o taxi, contando con transporte continuo las 24 horas del día, con una inversión de tiempo de 2 horas y media de Pasto - Ipiales.

Sin embargo el acceso a la Vereda de Yaramal es realmente difícil, no cuentan con una ruta de transporte, y los habitantes de la vereda deben aprovechar la subida del camión que viene a recoger la papa, para poder desplazarse hasta Ipiales, y en en la mayoría de los casos deben hacerlo caminando, cosa que se lleva aproximadamente tres horas de camino.

## I II . NUCLEO ARTESANAL

La Comunidad de Yaranal, se encuentra en este momento en un proceso de organización comunitaria y recuperación de la cultura indígena. Cuentan con una autoridad tradicional, reunidos alrededor de un Cabildo Mayor, representada por el Taita Gobernador Fabian Guazquer.

Las reducidas posibilidades económicas de sus habitantes, la subutilización de grandes extensiones de tierra, concentrada en pocas manos, ha dado origen a una difícil situación, que comprende aspectos tales como colonización, pobreza, latifundios, minifundios y deterioro ambiental, reflejado en la poca extensión de las parcelas y el deterioro gradual de los suelos, haciendo sus cosechas poco competitivas en el mercado regional.

En el área de servicios básicos existen grandes deficiencias, la mayoría de las veredas carece de fluido eléctrico, y el servicio de agua se da, pero no en las condiciones de calidad necesarias, debido a la falta de alcantarillado que conlleva la contaminación de las fuentes de agua.

El problema educativo es crítico, la mayoría de los niños no termina su educación básica y los jóvenes tienen que entrar en un mercado laboral en donde las probabilidades de emplearse y emplearse bien son muy reducidas.

El grupo artesanal, integrado por 32 mujeres que a sus múltiples actividades cotidianas (atención del hogar, jornaleo, etc), incluyen labores adicionales que aportan beneficios a la comunidad, como la preparación del pan, la cría de cerdos, y por supuesto la tejeduría a la

cual se dedican 20 de ellas, que aunque poseedoras de una habilidad innata en el manejo de las técnicas tradicionales, son conscientes de la necesidad de una asesoría en diseño, y capacitación que permita la organización de la producción, costos y mercadeo, proporcionando a las artesanas la posibilidad de aportar económicamente a sus familias, sin que se vean en la obligación de trabajar días enteros como "jornaleras" en las grandes fincas, constituyéndose así la artesanía en una verdadera alternativa de ingresos.

Es lamentable que debido a la falta de recursos y oportunidades, la práctica de una actividad que ha trascendido en el tiempo, en este momento esté casi pereciendo ante la desmotivación por parte de los más jóvenes, quienes no ven en la artesanía una alternativa económica, optando mejor por salir hacia las grandes fincas o ciudades vecinas a trabajar como jornaleras o en el servicio doméstico.

La proximidad con la frontera Ecuatoriana, hace aún más difícil su situación debido a la gran cantidad de productos tejidos (en su mayoría en orlón), a precios muy por debajo de los elaborados por la comunidad.

#### IV. OFICIO

La producción textil de la zona, la constituyen los tejidos en Telar Vertical, con los que se elaboran Ruanas, Cobijas, Chumbes, Gualdrapas y Tapetes.

Han excursionado además en el manejo del Crochet o Ganchillo, técnica con la cual tejen desde hace algún tiempo gran cantidad de Bufandas, Gorros, Cobertores y Bolsos.

## 1. TELAR RUSTICO

Se trata de un telar muy elemental, formado por cuatro palos dispuestos a manera de rectángulo, cruzado diagonalmente por otros dos para dar estabilidad al marco.

El urdido es sostenido por dos camueles (palos), sujetos por medio de dos cuerdas, tanto a la parte superior como inferior (ver Gráfica 1).

Son tejidos que poseen una mayor densidad de urdimbre, por lo tanto los diseños son básicamente a nivel de rayas verticales, las cuales varían dependiendo de la forma como se haga el urdido.

El urdido o armado se hace corredizo (ver Gráfica 2), separando dos cruces, en uno de los cuales se sacan los lisos por medio de un hilo continuo por lo general de algodón, luego con ayuda de una macana o abridor se separan los hilos manteniendo un cruce perfecto por donde pasa la trama, enrollada sobre una vara delgada, posteriormente con otra macana se va empacando el tejido, dando como resultado un tejido simple o tafetán. (ver Gráfica 3)

## 2. CROCHET O GANCHILLO

Antigua técnica realizada por medio de una aguja o gancho, con la cual mediante la elaboración



de cadenetas (ver Gráfica 4), se va armando el tejido, que posee la característica de elongación, haciéndolo útil en la manufactura de gorros, bufandas y cobertores.

Se pueden mezclar varios colores en el tejido, lo que permite la posibilidad de hacer dibujos, para lo cual se van realizando los monos o puntos con el hilo del color deseado, envolviendo el color restante utilizándolo como alma del tejido (ver Gráfica 5), proporcionando mayor resistencia y firmeza al tejido.

### 3. ANUDADO DE TAPICERIA

El anudado de tapicería simple, se hace en el telar rustico, donde se monta un urdido, no tan denso como para las telas, separando el cruce por medio de un par de macanas y utilizando lana de grueso calibre, (que permita dar más resistencia al tejido). Para la trama, se utiliza lana motón (tizada, sin hilar), se da una ligera torsión a la mota, antes de envolverla sobre dos hilos de urdimbre, sacando luego el fleco hacia el frente, por la mitad de los dos hilos. Una vez terminada la pasada, se comienza de nuevo alternando los hilos a manera de red (ver Gráfica 6). Este tipo de anudado es muy utilizado en la elaboración de Gualdrapas y tapetes.

### V. MATERIA PRIMA

Los productos son elaborados en su mayoría en lana de oveja, sin embargo, por una parte la escasez de ovejas en la zona, debido al deterioro del terreno, y por otra, los vistosos y llamativos colores sintéticos, ha llevado a las artesanas a incluir fibra acrílica en sus

tejidos, además por ser la fibra más utilizada también por los Ecuatorianos en sus tejidos

Los costos de la lana son elevados, en la actualidad están pagando por una libra de lana en vellón de aproximadamente un kilo, que debe ser aún preparada (lavada, tizada e hilada), la suma de \$ 4.000.00 sin embargo el peso disminuye a más o menos una libra y media, lo que significa que están pagando \$ 5.550.00 por cada 1000 gr, sin contar de los costos en tiempo de lavada, tizada e hilada. cosa que eleva el precio de la lana. Mientras que por el acrílico están pagando \$ 750.00 por una madeja de 120 gr. lo que representa \$ 3.125.00 por una libra.

#### **VI. TALLER, MAQUINARIA Y ELEMENTOS**

En la actualidad no contando aún con un taller, que les permita trabajar en grupo, la actividad artesanal se ha venido desarrollando aisladamente, trabajando cada una en la elaboración de sus productos desde sus casa, aprovechando la versatilidad del telar, ya que es posible encontrarlo en cualquier lugar, esquina o rincón, sin embargo los espacios con que cuentan son mínimos, haciendo bastante incómodas las condiciones de trabajo.

No poseen ningún tipo de maquinaria o elementos de trabajo aparte del telar y las agujas de crochet, no contando tampoco con ruelas de pedal que ayudarían notablemente a agilizar el trabajo.

Ellas se encuentran muy interesadas en la adquisición de un telar horizontal de cuatro marcos, que por un lado agilizaría la elaboración de algunos productos y por otra se realizarían talleres que permitiría a los niños desde temprana edad familiarizarse con el tejido y la

cantidad de posibilidades que ofrece. Siendo uno de los objetivos de la comunidad, la creación de una microempresa que gire en torno a la tejeduría, el telar contribuiría a aumentar los volúmenes de producción haciendo más significativa su participación en el mercado.

En cuanto a empaque y almacenamiento de la materia prima y de los productos, los recursos con que cuentan son los mínimos, usando bolsas de polietileno para guardar tanto la lana como los productos terminados, sin embargo algunas veces se encuentran piezas o lanas roídas por las polillas, y en ocasiones debido al alto índice de humedad de la zona, las piezas se mohosean y adquieren malos olores.

## VII. PROCESO DE TRABAJO

La producción artesanal, casi en su totalidad ha sido destinada al autoconsumo, o, simplemente los productos eran elaborados por encargo, teniendo en cuenta las dificultades de comercialización, ya que por su ubicación fronteriza y debido a los bajos precios de los productos ecuatorianos, la poca producción Yanacona se encuentra en el mercado en una posición desfavorable.

Sin embargo con la colaboración del Gobernador y la Casa del Cabildo, y respetuosos de sus formas tradicionales de producción, pero conscientes de los avances tecnológicos y científicos del mundo exterior, han elaborado el Proyecto "Artesanías de Yaramal" solicitando asesoría en diseño y capacitación en organización de la producción, costos y mercadeo. Evidenciado el deseo de convertir la tejeduría, en fuente de ingresos y de preservación cultural. Además que han demostrado que pese a sus precarias condiciones de vida, poseen una gran capacidad de

convocatoria, e interés en obtener resultados que beneficién a la comunidad.

Esperan que la aprobación de un aporte de capital inicial de trabajo, haga posible organizar la producción, permitiendo la compra del telar horizontal, materia prima, ruecas y elementos necesarios para el montaje de un taller artesanal.

## VIII. PIEZAS

### COBIJAS

Las Cobijas son tejidas en telar se elaboran usando lana de un calibre un poco más grueso que el utilizado para las demás piezas, mezclando la lana con acrílico de colores vistosos con lo buscan mejorar el diseño de la pieza, dando además un cardado al final por medio de semillas espinosas.

Sin embargo en la actualidad la producción de cobijas ha disminuido notablemente, difícil y casi inexistente posibilidad de competir en los mercados locales con las cobijas Ecuatorianas, las cuales resultan más llamativas a los habitantes de la región, gracias a su vistoso colorido, estampado y bajos precios, aunque si la calidad no da cabida a comparaciones.

ANCHO: 150 cm.

LARGO: 180 cm.

TIEMPO DE ELABORACION: Dos semanas continuas

CONSUMO DE MATERIA PRIMA: 8 libras de lana

COSTOS DE MATERIAL: \$ 22.200.00

PRECIO: \$ 35.000.00

## RUANAS

La Ruana es una prenda masculina, formada por dos hojas (rectángulos), las cuales son tejidas en el telar de manera independiente, elaboradas en lana (100%) de un solo color (siempre natural; blanco, gris, café oscuro, o marrón), teniendo más acogida las oscuras. Posteriormente son cosidas a mano, dejando una abertura en el centro para la cabeza (ver Gráfica 7).

ANCHO: 75 cm cada hoja - ancho total 150 cm

LARGO: 150 cm

TIEMPO DE ELABORACION: Tres semanas continuas

CONSUMO DE MATERIA PRIMA: 6 libras

COSTOS DE MATERIAL: \$ 16.650.00

PRECIO: \$ 25.000.00

## GORROS Y BUFANDA

Los Gorros y Bufandas son trabajados en su mayoría en lana, mezclando siempre sus colores naturales (blanco, marrón, gris, café), sin embargo atraídos por los llamativos y vistosos colores del acrílico, además de su precio.

Son piezas tejidas en crochet, donde han demostrado maestría no solo en la elaboración de puntadas (monos) sencillas sino también medias y dobles.

Los diseños son por lo general líneas, combinando una variada gama de colores, más sin embargo no se percibe que sigan ningún tipo de patrón de diseño. (ver Gráfica 8)

#### GORRO

ANCHO: 25 cm de diámetro

LARGO: 25 cm de altura

TIEMPO DE ELABORACION: 2 días

CONSUMO DE MATERIA PRIMA: una libra

COSTOS DE MATERIAL: \$ 2.275.00

PRECIO: \$ 4.000.00

#### BUFANDA

ANCHO: 25 cm de diámetro

LARGO: 150 cm de altura

TIEMPO DE ELABORACION: 2 días

CONSUMO DE MATERIA PRIMA: una libra

COSTOS DE MATERIAL: \$ 2.755.00

PRECIO: \$ 4.000.00

#### COBERTORES

Los cobertores son realizados en Crochet. ya sea en lana ( donde mezclan residuos de lana de diferentes colores naturales en un agradable matizado), o en acrílico, elaborando diseños

geométricos y algunas veces figurativos (en su mayoría flores), los dos materiales en la elaboración sencillos dibujos, en su mayoría geométricos (ver Gráfica 10), donde demuestran buen manejo de la técnica, pero sobre todo un excelente manejo del color.

ANCHO: 100 cm

LARGO: 100 cm

TIEMPO DE ELABORACION: 4 días

CONSUMO DE MATERIA PRIMA: Dos libras

COSTOS DE MATERIAL: \$ 5.550.00

PRECIO: \$ 8.000.00

#### GUALDRAPAS

En la realización de las gualdrapas, utilizan fibras acrílicas un poco más gruesas que las usadas en la elaboración de cobertores o sombreros.

Los diseños de las gualdrapas, son sencillos, elaborados en base a cuadrados y rectángulos de grandes dimensiones en relación al tamaño de la gualdrapa terminada, sin embrago es interesante que más que a nivel de color, los diseños se dan teniendo en cuenta el tamaño del fleco. siendo unos más largos que otros.

ANCHO: 60 cm

LARGO: 80 cm

TIEMPO DE ELABORACION: Cuatro días

CONSUMO DE MATERIA PRIMA: 2 1/2 libras de lana

COSTOS DE MATERIAL: \$ 6.938.00

PRECIO: \$ 8.000.00

## TAPETES

Los tapetes son usados para los caballos a manera de gualdrapa, sin embargo son elaborados de la misma forma de las fajas o chumbes, demostrando una gran destreza en el manejo de la técnica (en la realización de pequeños dibujos, ver Gráfica 11), ya que se trata de un tejido de mínimo 70 cm de ancho.

Son elaborados en acrílico de vistosos y llamativos colores.

Donde además es evidente la sensibilidad que poseen en cuanto al manejo del color.

ANCHO: 70 cm

LARGO: 100 cm

TIEMPO DE ELABORACION: Una semana

CONSUMO DE MATERIA PRIMA: Tres libras de lana

COSTOS DE MATERIAL: \$ 8.235.00

PRECIO: \$ 10.000.00

## IX. RECOMENDACIONES

Es evidente que uno de los principales problemas de la producción artesanal de Yaramal y en general de toda la región del Suroccidente Colombiano, es la escasez de lana. Ellos como grupo, en la formulación del proyecto "Artesanías de Yaramal", incluyeron la adquisición de algunas



ovejas, que les permitiera autoabastecerse no solo de lana, sino además de leche y carne. Solo que en este momento la comunidad no cuenta aún con la preparación necesaria para sacar adelante un criadero. Sin embargo la Cooperativa Ovina de Marulanda - Caldas, actualmente representa una buena alternativa para la adquisición de materia prima. En la Cooperativa el costo de un Kilo de lana hilada y lista para ser tinturada y tejida, es de \$5.000.00, lo mismo hoy que están pagando por una libra, sin contar que además deben todavía lavarla, tizarla e hilarla.

Es indudable la sensibilidad que poseen en cuanto al manejo del color, por lo tanto es de gran importancia la elaboración de un taller de tintorería, tanto con colorantes naturales, como químicos, que ofrezca una variada gama de vistosos colores en lana, lo cual aumentaría aún más la calidad de la pieza.

Aprovechando su habilidad en cuanto a la técnica, es posible enriquecer un poco más la pieza a nivel de diseño, tomando como base la preparación de dibujos previos con el apoyo del papel cuadriculado que permita un conteo preciso de los puntos.

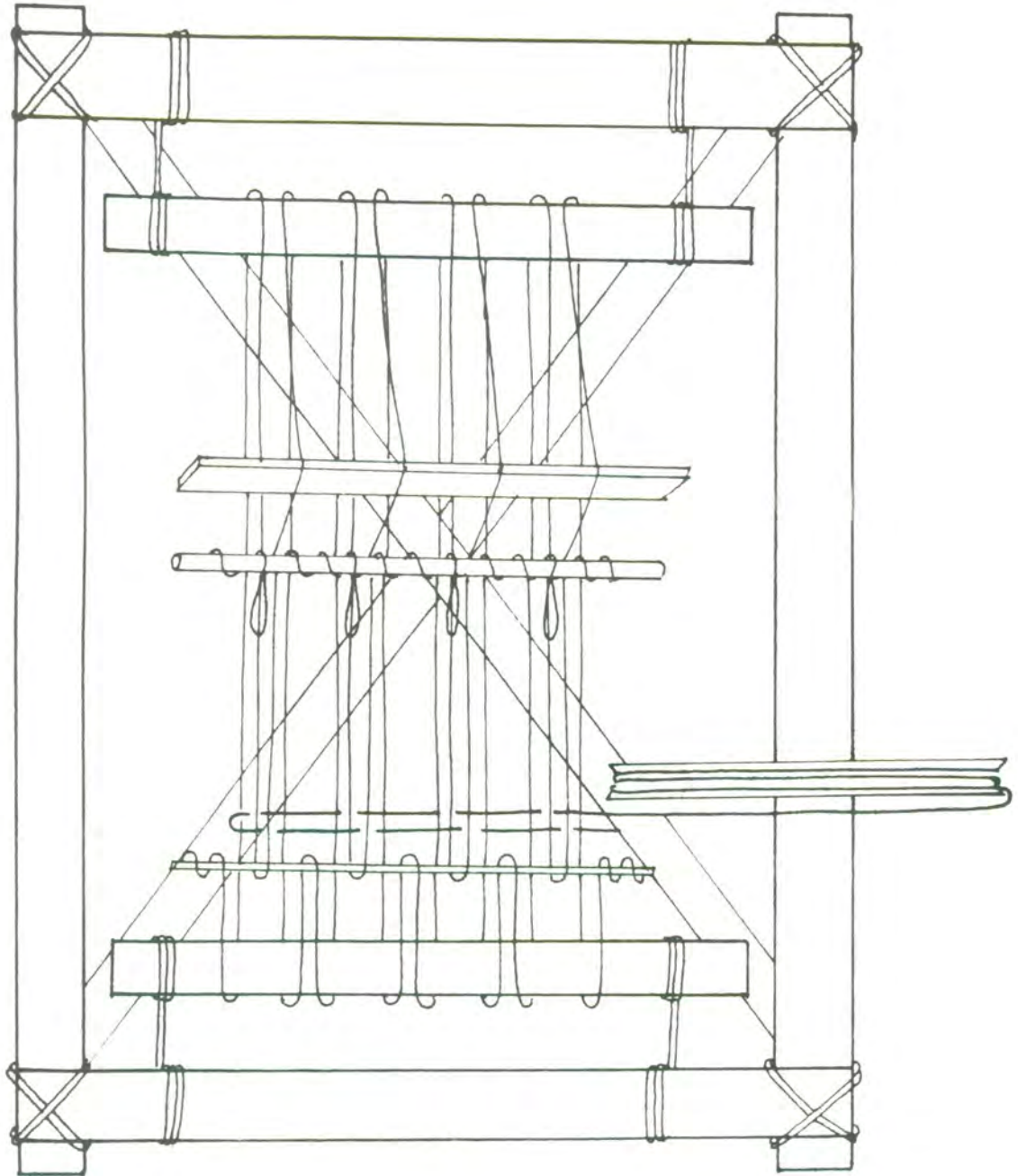
En cuanto a las medidas, han demostrado que poseen gran habilidad en la elaboración de dibujos a manera de chumbes, lo cual hace posible la manufactura de telas que con algunos cambios de tamaño pueden tener otros usos sobre todo en la decoración. (ver Registro Fotográfico), ya que indudablemente se cuenta con el potencial para un posterior desarrollo de productos, que permitirá mejorar su participación en el mercado.

Ellas se encuentran muy interesadas en la adquisición de un telar horizontal de cuatro marcos, que por un lado agilizaría la elaboración de algunos productos y por otra se realizarían talleres que permitiría a los niños desde temprana edad familiarizarse con el tejido y la cantidad de posibilidades que ofrece. Siendo uno de los objetivos de la comunidad, la creación

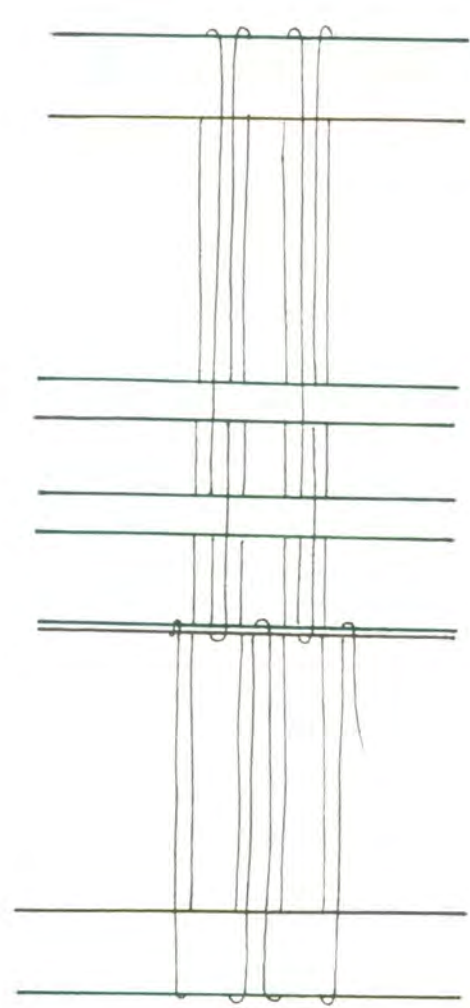
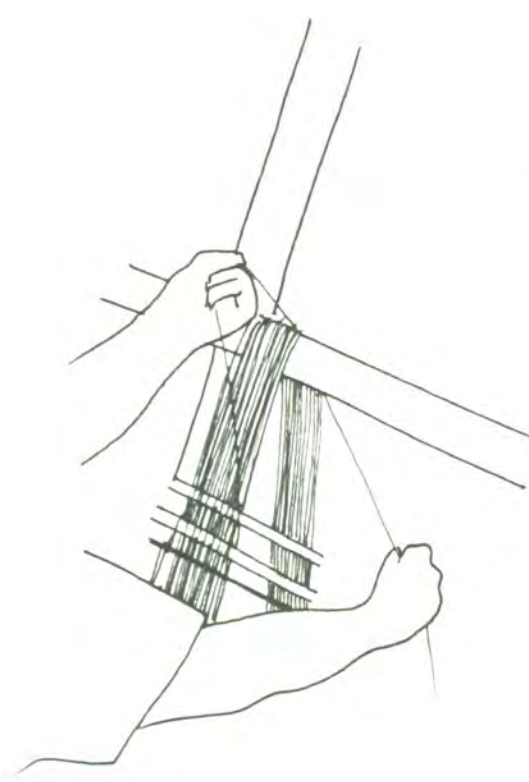
de una microempresa que gire en torno a la tejeduría, el telar contribuiría a aumentar los volúmenes de producción haciendo más significativa su participación en el mercado.

Es necesaria además una capacitación en organización de la producción, costos y mercadeo, paralela a la asesoría en diseño. Buscando agilizar el proceso de trabajo, ya que existe la posibilidad de adquirir lana de Marulanda e introduciendo el uso de ruelas de pedal, lo que lleva a una disminución de los costos de producción (al menos a nivel de tiempo invertido), permitiendo mejorar el porcentaje de ganancia para el artesano (que en la actualidad es mínimo), haciendo que realmente la artesanía represente una fuente de ingresos. Logrando beneficiar económicamente al artesano lo que directamente repercute sobre el producto, permitiéndole la posibilidad de abrirse un espacio y lograr reconocimiento en el mercado.

Debido a la invasión de productos Ecuatorianos a bajos precios (y deficiente calidad), es difícil para ellos competir en los mercados locales. Sin embargo por tratarse de piezas de innegable valor tanto técnico como cultural, el mercado para estos productos se encuentra, fuera del Departamento y en el Exterior. Por lo tanto la participación de estos productos en Expoartesanías 95, es de gran utilidad para la comunidad Yanacona.

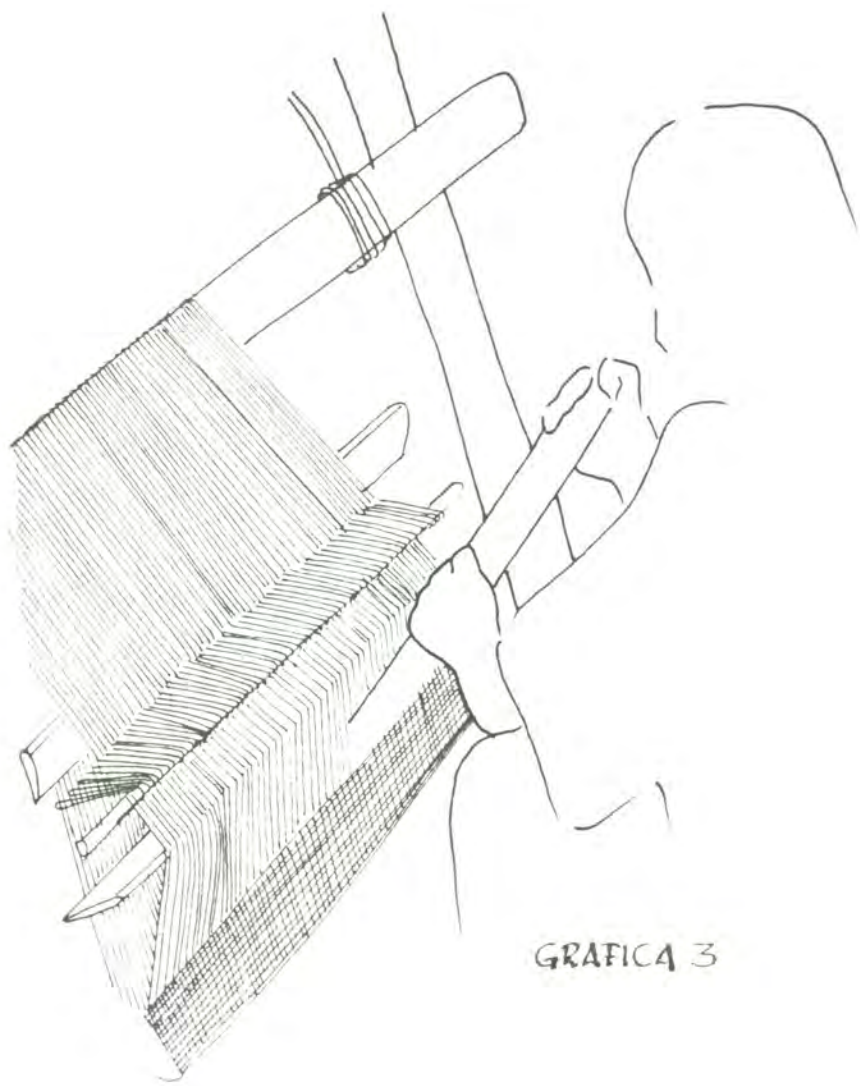


TELAR DE GUANGA  
GRAFICA 1

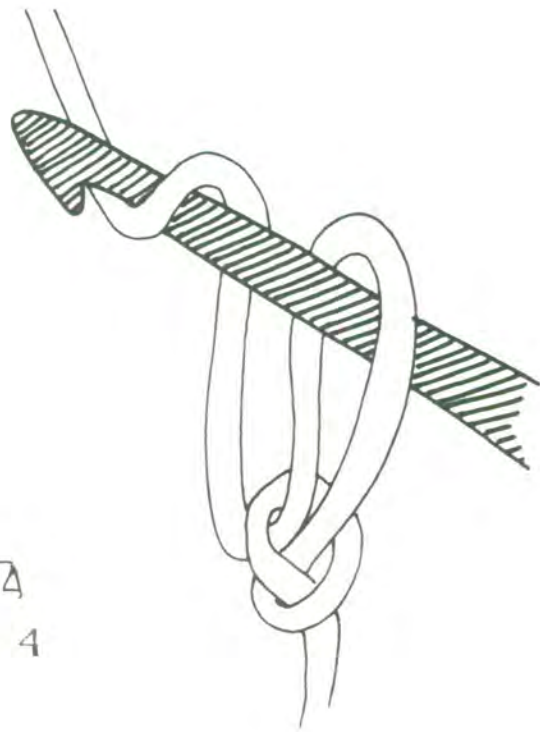


URDIDO A UNA ZINGA

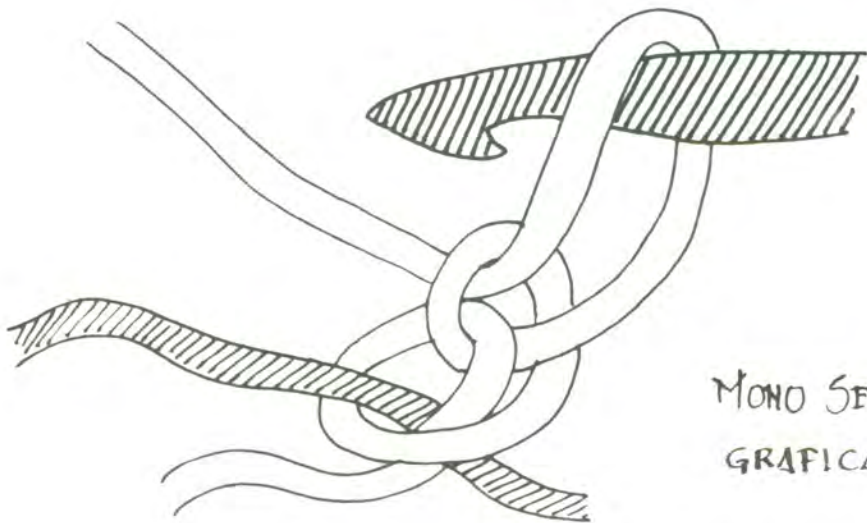
GRAFICA 2



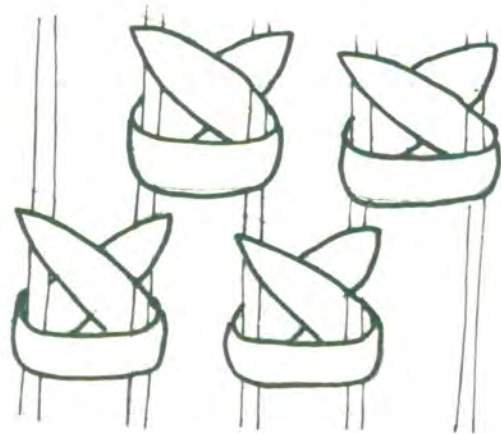
GRAFICA 3



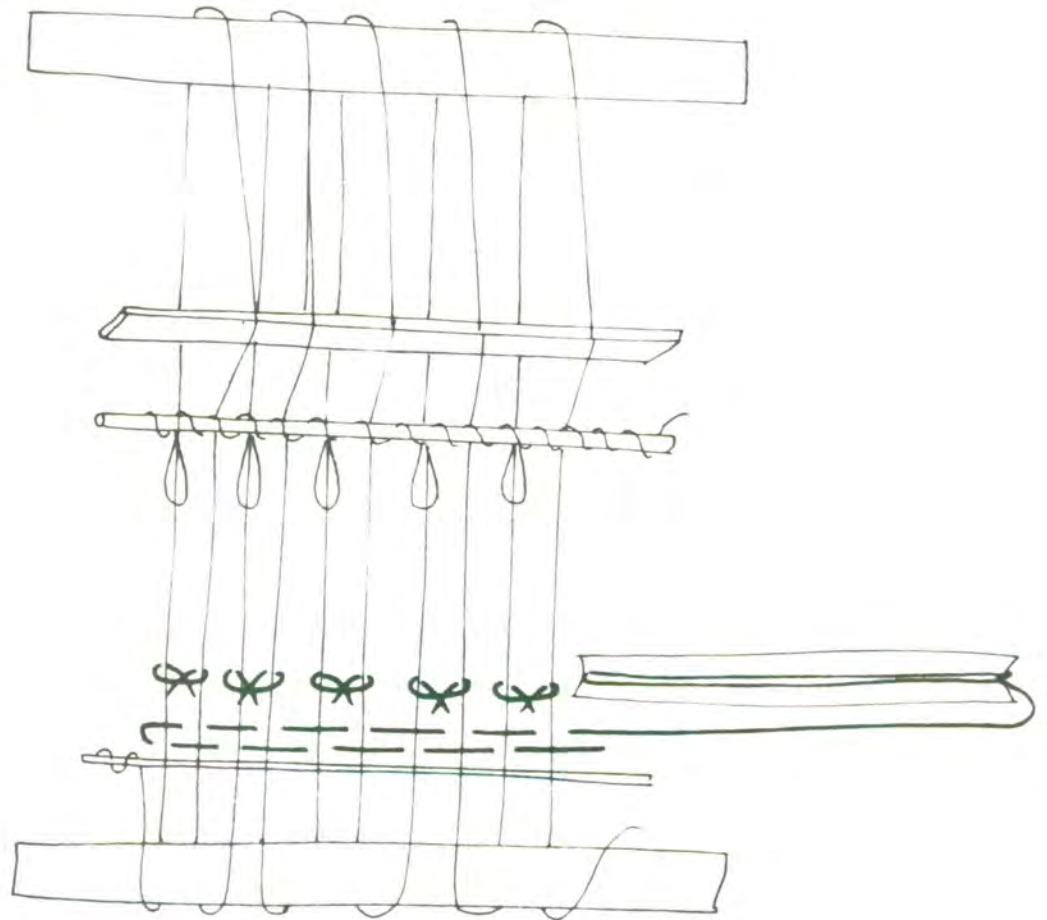
CADENETA  
GRAFICA 4



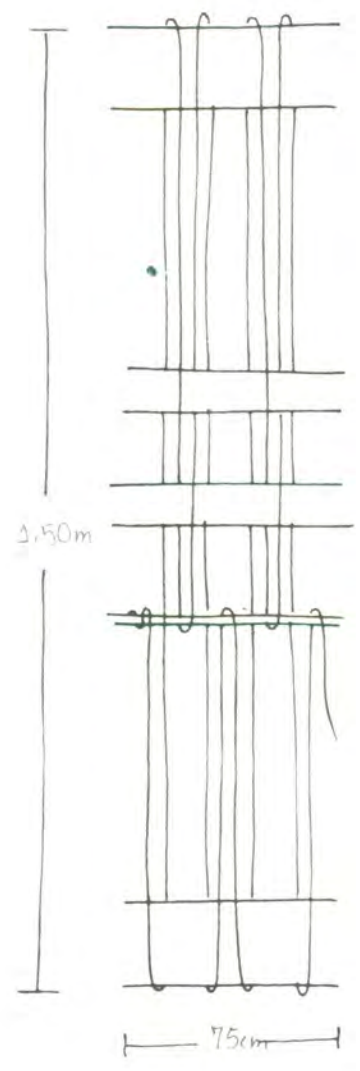
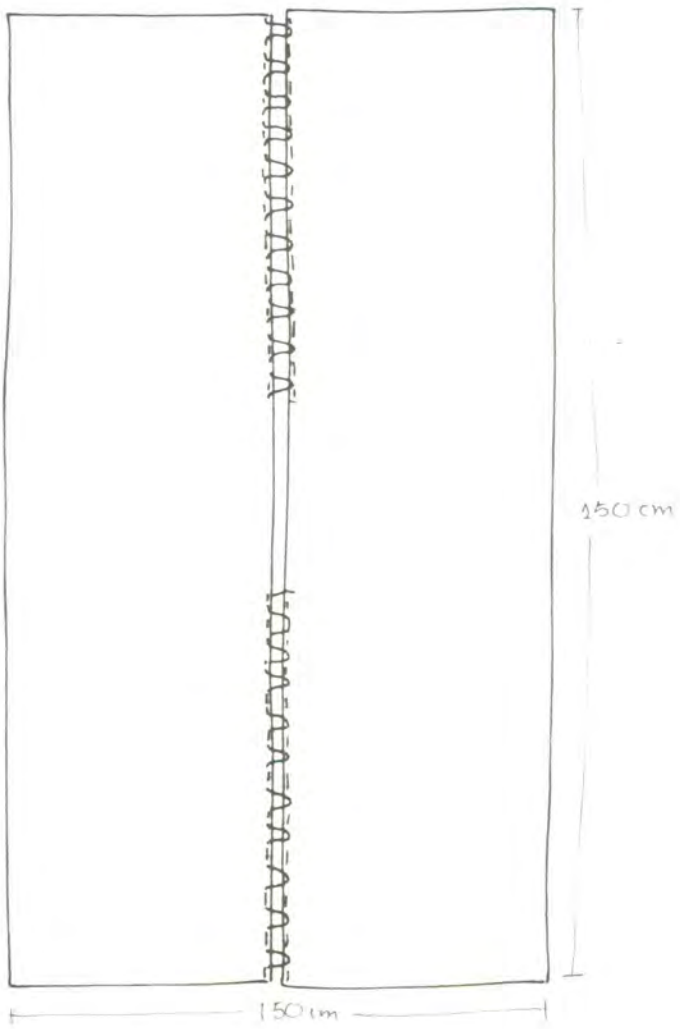
MONO SENCILLO  
GRAFICA 5



ANUDADO DE TAPICERIA

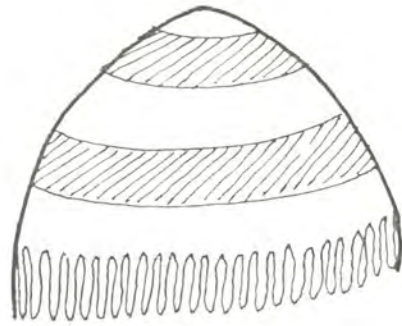


GRAFICA 6

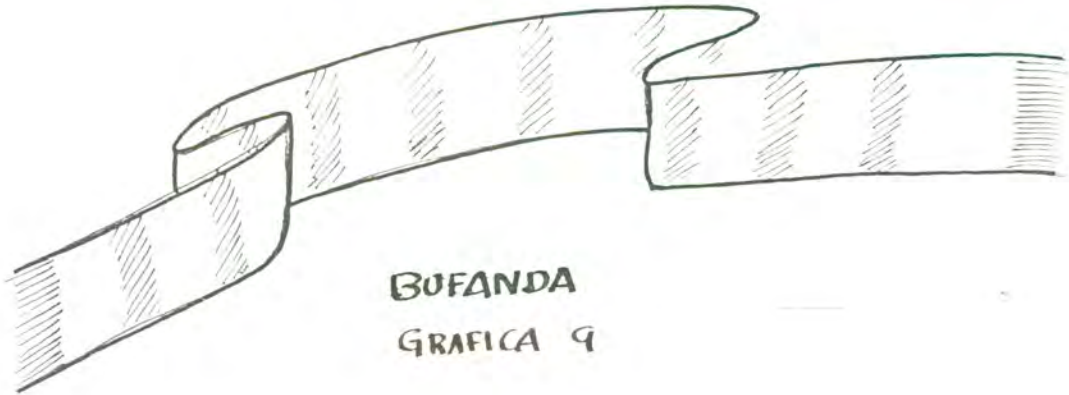


RUANA  
GRAFICA 7





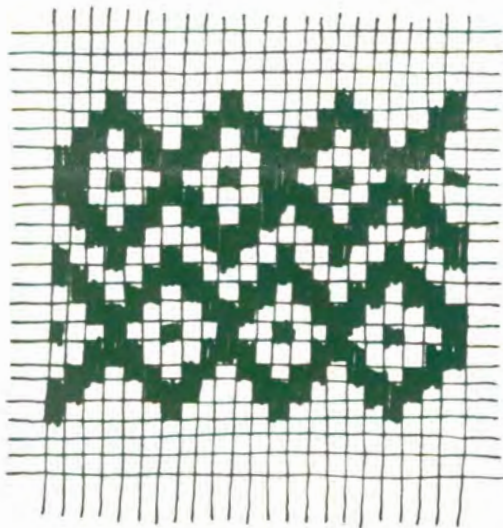
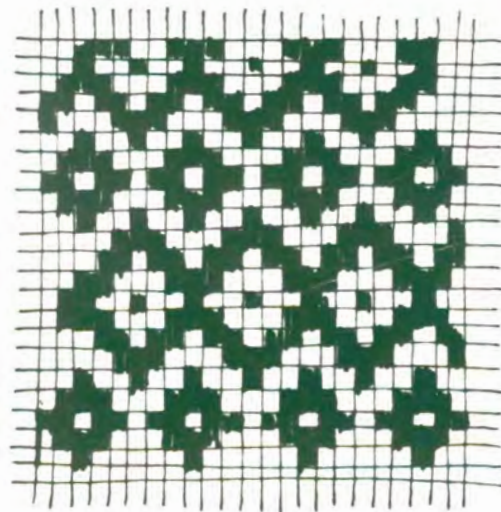
GORRO  
GRAFICA 8



BUFANDA  
GRAFICA 9



DIBUJO DE COBERTOR  
GRAFICA 10



TAPETES  
GRAFICA II







