



Ministerio de Comercio, Industria y Turismo
Artesanías de Colombia S. A.
Centro de Diseño para la Artesanía y las PYMES

Proyecto de Fortalecimiento del Sector Artesanal del Litoral Pacífico

Asesorías en diseño en Chocó: Nuqui, Istmina, Bahía Solano, Bagadó
y Quibdó y en Valle del Cauca: Buenaventura

D.I. Sandra Helena Uribe Arcila

Convenio No.1972 – 2002
Plan Pacífico – Artesanías de Colombia S.A.
2003

Bogotá, Octubre del 2003

Introducción

Se presenta en éste informe, las asesorías realizadas en los departamentos de Chocó y Valle del Cauca enmarcadas en el **Proyecto Fortalecimiento del Sector Artesanal del Litoral Pacífico**.

Departamento del Chocó:

Municipios de Istmina y Bajo Baudó: localidades de Istmina, Pie de Pepé, Aguacatío.

Municipio de Nuquí: localidades de Jurubidá (comunidad negra), Jurubidá Villa Nueva (comunidad indígena), Panguí (comunidad indígena) y Nuquí.

Municipio de Bahía Solano: localidad de El Valle.

Municipio de Bagadó: localidad de Bagadó en río Andágueda.

Municipio de Quibdó: ciudad de Quibdó

En el departamento del Valle del Cauca: ciudad de Buenaventura.

Dentro del Proyecto, se trabajó el componente: Desarrollo técnico y productivo de núcleos Artesanales en el cual se prestó asesoría en los siguientes aspectos:

- a. Asesorías para el diseño e innovación de productos.
- b. Curso/taller para el rescate y conservación de diseños tradicionales.
- c. Asesorías para el mejoramiento de ensambles y acabados de los productos.
- d. Asesorías para el desarrollo de empaques, etiquetado y embalaje de productos.
- e. Curso /taller sobre exhibición y promoción de productos.
- f. Asesoría para la optimización de la producción y división especializada del trabajo.
- g. Asesoría sobre organización física y ergonómica del taller artesanal

Dentro de los objetivos programados al realizar éstas asesorías está la preparación de los artesanos para su participación en la Primera Feria Artesanal del Pacífico Colombiano.



CHOCÓ



Istmina, Aguacatico y Pie de Pepé:

Antecedentes

Asesorías prestadas por Artesanías de Colombia

Istmina

En el año 1996, la diseñadora Paola Cabrera retoma y continúa la asesoría en diseño que venía realizando el diseñador Manuel Ernesto Rodríguez con la línea de mobiliario.

En el año 1998, la diseñadora Adriana Sáenz brinda asesoría en diseño para el desarrollo de nuevos productos en madera como: repisas, candelabros y diseños con aplicación de cabecinegro como: bandejas y cofres.

En el año 2001, la diseñadora María Antonia Martínez asesora en el desarrollo de nuevos diseños con una línea de bandejas.

Aguacatico

En el año 1996, la diseñadora Paola Cabrera inicia una asesoría en la cual se desarrollan diferentes diseños y variaciones de la batea tradicional.

En 1998, la diseñadora Adriana Sáenz retoma la asesoría y se trabaja en el desarrollo de nuevos diseños: bandejas y variación en las bateas

En el año 2001, la diseñadora María Antonia Martínez asesora en el desarrollo de nuevos diseños: fruteros, pasaboqueros y tablas para picar.

Pie de Pepé:

En el año 1996, la diseñadora Claudia Helena González asesora en el desarrollo de nuevos productos como: persianas, esteras y se hace un taller de tintorería.

En el año 2001, la diseñadora María Antonia Martínez asesora en el mejoramiento de remates y costuras y el desarrollo de nuevos diseños de individuales.

* Se puede ampliar información sobre éstas asesorías en los informes que se encuentran en el CENDAR.

Asesoría en Diseño

Istmina

En Istmina se trabajan los oficios de carpintería, talla en madera y tejeduría en cabecinegro.

Se asesoró en la creación de nuevos diseños, combinación de materiales y aplicación de tintes en la madera y cabecinegro.

Productos elaborados:

- Línea de centros de mesa de forma redonda, combinando la madera con el cabecinegro trenzado.

- Línea de tarros contenedores con tapa de forma cilíndrica

Materiales: cabecinegro, iraca y madera.

La base del contenedor y la tapa son en madera y la estructura del cilindro es de cabecinegro trenzado y enrollado en combinación con la iraca

- Banco en madera; su diseño se inspira en la forma y diseño del rayo de lavar tradicional. Repitiendo ciertos elementos formales como el asa del rayo en las patas del banco y las estrías del rayo se tallan en algunos espacios de la superficie del asiento y un eje estructural.

Se realizó igualmente un taller de acabados para la madera con tintes, goma laca y cera de abejas. Así mismo un taller de tintura para el cabecinegro con tintes industriales. Estos nuevos tonos de color se aplicaron en la elaboración de los nuevos diseños, creando combinaciones y contrastes muy atractivos.

Aguacatico

En Aguacatico se trabaja el oficio de la talla en madera.

Los artesanos son de una gran habilidad para elaborar las piezas talladas y manejan de manera adecuada las proporciones, formas y calidad en acabados.

El trabajo de asesoría en diseño consistió en:

Rescate de diseños tradicionales

Se elaboró el modelo de un frutero alargado con forma de la panga o canoa tradicional de la zona.

Experimentación y variación formal

Dentro de la línea de bateas con base o patas que los artesanos vienen elaborando a partir de asesorías anteriores, se realizaron unas prácticas experimentales en la variación formal de la base, a partir de hacer cortes en

ángulo recto, inclinado, cortes curvos ; se obtuvo una serie de variaciones interesantes para desarrollar como nuevos diseños y ampliar así ésta línea de bateas.

Igualmente se hizo éste ejercicio de variación formal con las asas de las bateas sin base, aplicando dos nuevos componentes:

- a- la incrustación de otra madera que brinde contraste, en éste caso se utilizó la chonta.
- b- Talla en bajo relieve.

Taller de acabados para la madera

Se enfatizó en la importancia de la calidad en acabados que deben tener los productos para aumentar su valor agregado y tener mayor aceptación en el mercado.

El proceso del taller consistió en:

Una vez terminada la talla de la pieza, se aplica el glicol polietilén (para evitar rajaduras cuando la madera seque) se deja secar por 10 días aprox.

Se lija nuevamente la madera con el orden de números de las lijas (120, 220, 360, 400) hasta eliminar los rayones.

Se aplica la tintilla (los tonos son: negro, café carmelito, caoba) con trapo de algodón limpio y que no suelte motas. Se deja secar por 15 minutos aprox.

Se aplica la goma laca con otro trapo limpio. Se deja secar por 20 minutos aprox.

Se pule con una esponjilla bonbril suave

Se aplica una capa de cera de abejas, se deja secar por 20 minutos aprox.

Se quita el excedente con un trapo y con otro trapo limpio se da brillo.

Pie de Pepé:

En Pie de Pepé se trabaja el oficio de tejeduría en cabecinegro e iraca utilizando la técnica de telar manual.

Se asesoró en el mejoramiento de acabados y remates en la costura, se enfatizó mucho en que las costuras quedaran derechas.

Se realizó un taller de creatividad con las artesanas para la creación de nuevos diseños con varitas de platanillo. Este consistió en:

Selección de varitas de platanillo de buena calidad.

Selección de tres grupos según el tono: café oscuro, café claro y crudo.

Elaboración de diseños haciendo énfasis en contrastes: degradés, claro oscuros, etc.

Combinación de materiales y colores: iraca tinturada con tintes industriales en diferentes colores, iraca en tono crudo. Combinación con cabecinegro, cargadera y platanillo.

Se realizaron los siguientes productos: individuales, caminos de mesa, esterillas.

Creación de Nuevos diseños

Combinación de materiales y colores



madera

cabecinegro



Portavasos

Centros de mesa



Tarros

Elaborados por artesanos de Istmina - Chocó



Luz Mary , artesana de Istmina trabajando el cabecinegro trenzado

Creación de Nuevos Diseños
Taller de acabados para la madera



Butaca
diseño inspirado en el rayo de lavar



Elaborado por Bernardo Mosquera. Artesano de Istmina

Taller de acabados para la madera



Artesanos Aguacatico - Chocó

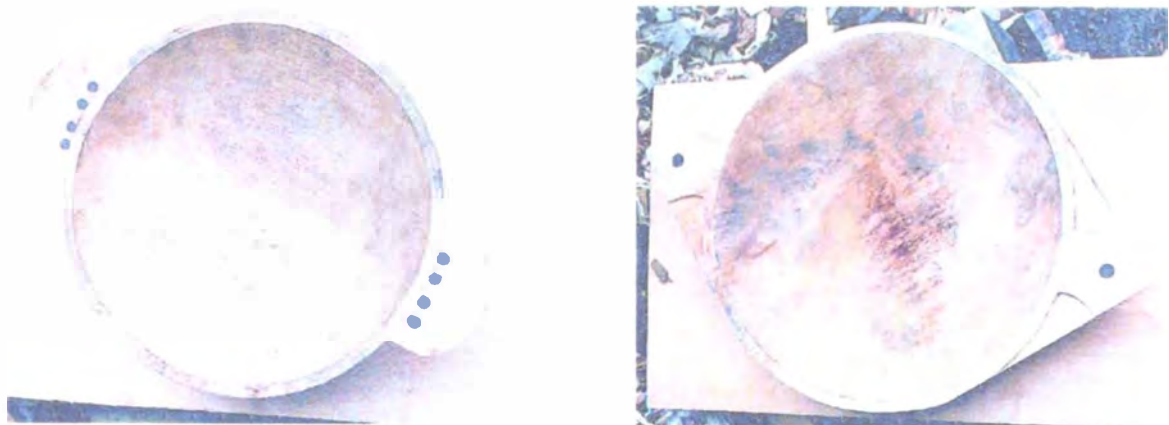
Rescate de diseños tradicionales y creación de nuevos diseños
(éstas muestras todavía no tienen acabados)



Frutero Canoa tradicional



Experimentación en la variación de las patas de bateas



Variación formal en asas e incrustación de madera chonta

*Creación de Nuevos Diseños
Combinación de materiales y colores
Taller de creatividad*



Individuales en platanillo e iraca



Ajustes en la costura y remates



Artesanas de Pie de Pepé

Jurubidá, Jurubidá Villa Nueva, Panguí, Nuquí:

Antecedentes

Asesorías prestadas por Artesanías de Colombia

Jurubidá comunidad negra, recibió asesoría en diseño en el año 1999 por Martín Manrique en la cual se desarrolló una línea de mesas, sillas y butacos utilizando maderas propias de la región. En el 2000, Ricardo Reyerros asesoró en el diseño de nuevos productos para ampliar la línea de mobiliario, con mesas auxiliares y se retomaron diseños de la asesoría anterior.

Un grupo de mujeres de Jurubidá trabajan artesanía y artes manuales . elaboran tejidos en iraca como cestas pequeñas e individuales. Elaboran cortinas, lámparas y bolsos con materiales como semillas de moisés, conchas y escamas de pescado. Una de ellas trabaja el totumo combinado con iraca de una manera muy interesante. Estas artesanas no han recibido ningún tipo de asesoría anteriormente.

Jurubidá Villa Nueva, comunidad indígena, quienes trabajan la talla de madera y tagua, fue capacitada en el oficio de la tagua por Dora Emilia Sánchez apoyada por las Fundaciones Natura e Inguedé, quien les enseñó diferentes técnicas como talla, corte, calado, pulido y diseño de diferentes figuras. En el año 1999 se brindó asesoría en diseño por la diseñadora Andrea Currea en la cual se desarrolló una línea de objetos como: cucharas, trinchas, cofres, pulseras, hebillas. En el año 2000, Ricardo Reyerros continuó la asesoría en diseño desarrollando nuevos modelos de cucharas, trinchas y se elaboraron figuras de animales tallados.

En ésta comunidad también se trabaja la joyería con el metal de las monedas en desuso, las cuales se martillan con piedra hasta formar lámina y se cortan las figuras con hacha y/o cuchillo, otras figuras se labran con lima, y se combinan éstas con chaquiras de una manera equilibrada y armónica. Elaboran aretes y collares. Las mujeres tejen collares y gargantillas con chaquiras de colores. Se tejen canastos con Iraca y esporádicamente con Weguerre. En estos oficios no se había asesorado anteriormente.

En **Panguí**, comunidad indígena, no se había realizado algún tipo de asesoría en diseño y desarrollo de producto por Artesanías de Colombia u otra institución. Su tradición artesanal se expresa en los oficios de talla en madera, cestería en iraca y bisutería en chaquiras. Su producción no es muy amplia y constante aunque de vez en cuando bajan a Nuquí a vender su artesanía.

Nuquí, comunidad negra, recibió asesoría en diseño en el año 1999 por el diseñador Martín Manrique, donde se desarrolló una línea de banquetas y sillas en madera. En el año 2000, el diseñador Ricardo Reyerros brindó asesoría en la cual se elaboró una línea de figuras de animales en tagua. Los artesanos con quienes se trabajó en ésta asesoría durante el Proyecto Plan Pacífico no habían recibido asesoría anteriormente.

* Se puede ampliar información sobre éstas asesorías en los informes que se encuentran en el CENDAR.

Asesoría en Diseño

Jurubidá comunidad negra.

Trabajos en madera: La asesoría en diseño se enfocó en la creación de nuevos diseños dirigidos hacia una nueva línea de productos alterna a la línea de muebles que se venía produciendo, ya que ésta, si bien son diseños funcionales y muy atractivos, tiene la limitante del tamaño y peso que hace que sea más difícil su transporte y eleva los costos para la comercialización. El trabajo de asesoría en diseño consistió en:

Creación de nuevos diseños

De acuerdo a lo descrito anteriormente, se enfoca la asesoría hacia otro tipo de productos: línea de bandejas.

Se tuvo en cuenta componentes de diseño como:

combinación de materiales y contraste de colores, que los hicieran atractivos e innovadores, evidenciando además la belleza natural de la madera de la región. Se utilizaron las maderas Guayacán amarillo, Fruta y palma de chonta

Manejo formal simple, que comunique un estilo contemporáneo.

Complejidad simple en su manufactura, que permita un menor tiempo de elaboración y así disminuir costos de mano de obra.

Tamaño y peso de acuerdo a medidas standard, que faciliten su transporte y aceptación en el mercado.

Rescate de diseños tradicionales

Se elaboran las bancas tradicionales con un nuevo componente: combinación de colores y materiales: madera Guayacán Amarillo y Chonta.

Se elaboran las banquetas usadas tradicionalmente en las embarcaciones.

Trabajos con semillas, conchas, escamas de pescado y totumo:

Un grupo de mujeres de Jurubidá trabajan estas artes manuales.

Se realiza con ellas un taller de creatividad donde se experimenta en la creación de nuevos productos, tomamos la temática de las flores y se realizan diferentes modelos combinando colores, materiales y formas. (los colores a las escamas los dan con fresco royal)

Igualmente se les incentiva en la recuperación de sus técnicas y objetos así como de la elaboración de nuevos diseños con combinación de materiales, como en el caso de unos recipientes de calabazo con base y borde tejidos en iraca, algunos combinando con semillas de moisés.

*Creación de Nuevos Diseños
Combinación de materiales y colores*



Bandejas

Rescate de diseños tradicionales



Banco



Banqueta

Elaborados por artesanos de Jurubidá - Chocó

Creación de Nuevos Diseños Combinación de materiales y colores

Taller de Creatividad



Elaborados por artesanas de Jurubidá - Chocó



Referente



Flores con escamas de pescado, semillas y balsa

Jurubidá Villa Nueva comunidad indígena

Talla de madera y tagua:

Se incentivó en la recuperación y apropiación de los diseños que se les había brindado en las asesorías anteriores.

Dentro de la asesoría en diseño se realizó una charla sobre tendencias del mercado, ésta se hizo de una manera didáctica con fotografías a color de objetos artesanales que manejan materiales en su mayoría conocidos por ellos en los cuales se muestra una gran creatividad en las formas , diseños , combinación de materiales y excelente calidad.

Creación de nuevos diseños y rescate de diseños tradicionales

Se desarrolló un taller de creatividad para el rescate de diseños tradicionales, creación de nuevos objetos, teniendo en cuenta la combinación de materiales y colores , además de tener presente temáticas propias, como animales, figuras humanas y objetos utilitarios.

Entre los diseños que se elaboraron tenemos: molinillos, bandejas con patas , estos dos se hicieron combinando la madera oquendo con la tagua, juego de tenedores y trinchas, figuras de animales con calabazo y madera oquendo. Estas son piezas experimentales, que pueden estar sujetas de mejoramiento y mayor desarrollo, además de la apropiación que puedan hacer los artesanos de éstos diseños.

Pangui

Talla de madera:

Dentro de la asesoría en diseño se realizó una charla sobre tendencias del mercado, ésta se hizo de una manera didáctica con fotografías a color de objetos artesanales que manejan materiales en su mayoría conocidos por ellos en los cuales se muestra una gran creatividad en las formas , diseños , combinación de materiales y excelente calidad.

Creación de nuevos diseños y rescate de diseños tradicionales

Se desarrolló un taller de creatividad para el rescate de diseños tradicionales, creación de nuevos objetos, teniendo en cuenta la combinación de materiales y colores , además de tener presente temáticas propias, como animales, figuras humanas y objetos utilitarios.

Entre los diseños que se elaboraron tenemos: molinillos combinando chonta con oquendo, bandejas con patas , tenedores, cucharones, figuras de animales como contenedores combinando madera amarillo y chonta; también se elaboraron bancos tradicionales.

Cestería:

La asesoría en Diseño consistió en:

Experimentación en la variación formal y combinación de materiales:

Al canasto tradicional tejido en iraca de base cuadrada y boca redonda, se le hicieron variaciones en la forma:

canasto en forma de cubo

canasto en forma de cubo con tapa y botón en madera como sistema de cierre.

Canasto rectangular

Canasto rectangular con asas en madera

Estas son piezas experimentales, que pueden estar sujetas de mejoramiento y mayor desarrollo, además de la apropiación que puedan hacer los artesanos de éstos diseños.

Trabajos con chaquiras:

Se asesoró en las medidas y tamaños de los collares y gargantillas, en la simplificación, en la combinación de colores y el ajuste de los broches y sistemas de cierre. Se hicieron nuevos diseños explorando con elementos como bolitas de chaquiras. Se incentivó en la continuación de sus estilos tradicionales combinando con metal, ya que se maneja un nivel estético bastante atractivo.

Nuqui

Talla de madera:

Los productos que elaboran los artesanos son una amplia línea de objetos utilitarios con una calidad bastante buena. Se utiliza la madera de oquendo y chonta. Se brindaron algunas recomendaciones en cuanto a ergonomía y medidas.

Se asesoró en la creación de nuevos productos como una línea de bandejas combinando las maderas oquendo y chonta.

Trabajos con semillas y conchas:

La artesana elabora diferentes productos como: cortinas, lámparas y bolsos. Se asesora en el diseño de cortinas, sugiriendo simplicidad, manejo de formas geométricas y contraste de tonos oscuros, claros y medios.

Creación de Nuevos Diseños Combinación de materiales



molinillos en oquendo
y tagua



Bandeja en oquendo y patas de tagua



pájaro en oquendo
y totumo



Elaborados por artesanos de la comunidad indígena
de Jurubidá - Chocó

*Creación de Nuevos Diseños
Combinación de materiales y colores
Rescate de diseños tradicionales*



Primeros Modelos
elaborados en balsa

Elaborados por artesanos de la Comunidad indígena de Panguí

*Experimentación en la variación formal
Combinación de materiales*



Canastos de iraca



Comunidad indígena de Panguí

*Creación de Nuevos Diseños
Combinación de materiales y colores*



Diseñados y elaborados por Artesanas de la Comunidad Indígena de Panguí

Charla sobre tendencias de Diseño



Comunidad indígena de Panguí



Comunidad indígena de Jurubidá

Creación de Nuevos Diseños
Combinación de materiales y colores



Bandejas en oquendo y chonta



Elaborados por artesanos de Nuquí

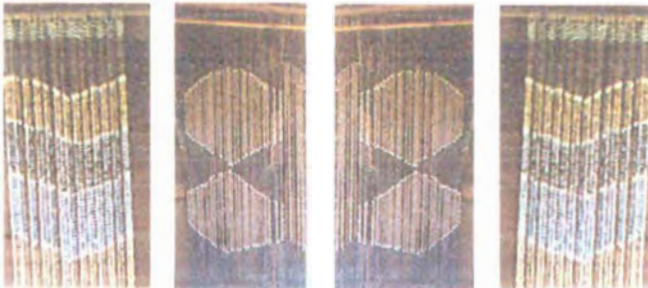
Creación de Nuevos Diseños
Combinación de materiales y colores



Referente



Cortinas en semilla Moisés y conchas



Diseñados y elaborados por Hernelia
artesana de Nuquí



El Valle en Bahía Solano

Antecedentes

Esta comunidad fue capacitada en el oficio de la tagua por Dora Emilia Sánchez apoyada por las Fundaciones Natura e Inguedé, quien les enseñó diferentes técnicas como talla, corte, calado, pulido y diseño de diferentes figuras.

Asesorías prestadas por Artesanías de Colombia

En el año la diseñadora Andrea Currea brinda asesoría en diseño a ésta comunidad artesanal en la cual se desarrolla una amplia variedad de diseños en talla de tagua y madera, entre ellos: cofres, cucharitas, trinchas, servilleteros, hebillas y bisutería.

En el año 2000, el diseñador Ricardo Reyeros, retoma y continúa ésta asesoría y amplía la línea de productos con nuevos diseños de cucharitas combinando la tagua, madera oquendo y chonta. También se elaboran servilleteros.

* Se puede ampliar información sobre éstas asesorías en los informes que se encuentran en el CENDAR

Asesoría en Diseño

Este grupo artesanal al haber recibido tres asesorías en diseño por diseñadores anteriormente, tienen una amplia variedad de diseños que ya han sido elaborados por ellos.

Se le entregó a cada uno de los artesanos copias con fotografías de éstos productos para que retomaran y se volvieran a elaborar.

Se asesoró en la creación de otros nuevos diseños como, molinillos, cofres, servilleteros, cuchillos. Se resaltó mucho el poner especial énfasis en la combinación de materiales y la buena calidad en los ensambles y acabados.



Artesanas con sus canastos de iraca y cortinas de moisés



Bisutería en Tagua



Artesanos tallando tagua



Animales tallados en oquendo

Diseñados y elaborados por Artesanas de El Valle - Bahía Solano

Creación de Nuevos Diseños
Combinación de materiales y colores



Cofrecitos en coco combinado
con madera y tagua



Molinillo

Diseñados y elaborados por artesanos de El Valle - Bahía Solano

Bagadó

Antecedentes

Esta población no ha recibido ninguna asesoría en desarrollo de producto artesanal, ni tenían algún conocimiento de Artesanías de Colombia.

Bagadó es una población pequeña a orillas del río Andágueda, que vive de la pesca, siembra y se encuentran algunos pequeños negocios de venta de víveres. La parroquia es el ente que dirige gran parte del desarrollo de la población. Su ubicación y circunstancias de orden público hacen que Bagadó sea un lugar apartado y de difícil acceso. La comunicación telefónica es bastante difícil, a veces imposible.

Su tradición artesanal está viva, se trabajan los oficios de talla en madera, tejeduría de atarrayas y chinchorros y cestería en iraca. La artesanía que se encuentra son sus mismos objetos y utensilios de uso cotidiano, no han tenido la experiencia de comercializar, por lo tanto se encuentra en éstos objetos el estilo puro y tradicional de la cultura material chocona.

Asesoría en Diseño

En la asesoría se trabajaron diferentes componentes:

Charla sobre tendencias de diseño en el mercado, en la cual por medio de fotografías se ilustra una amplia variedad de productos artesanales con combinación de materiales y excelente calidad.

Taller sobre Rescate de diseños tradicionales, dentro de los que se encuentran: bateas, tablas para picar, rayo de lavar, canaletes, atarrayas, canastos y pepenas.

Taller para el diseño de nuevos productos; por medio de dibujos se diseñaron variaciones en el asa de la batea y ajuste en tamaño, modificación en forma, peso y volumen de las tablas para picar, diseños de cortinas tejidas con la técnica de la atarraya y aplicación de semillas. Se hizo especial énfasis en los acabados, la calidad de elaboración de la artesanía y la producción de artesanía de carácter utilitario, elementos importantes para ser competitivo en el mercado.

Bagadó



Tejiendo atarraya



Taladro construido por el artesano

Artesanía Tradicional Objetos de uso cotidiano



Canaletes, bateas, rayos de lavar, tablas para picar, atarraya, pepenas, canastos, camándula, taladro manual



Elaborados por artesanos de Bagadó

Tablas para picar,

Quibdó

Antecedentes

Asesorías prestadas por Artesanías de Colombia

En 1997, la diseñadora Claudia González brinda asesoría en diseño, con la experimentación en combinación de materiales como cabecinegro, platanillo e iraca. En 1998 Luisa Fernanda Quintero asesora en aspectos técnicos y medidas internacionales. En 1999 y 2000 María Elena Uribe realiza taller de tintes y se desarrollan nuevos diseños como: sombreros, flores, frutas en damagua y cabecinegro. En el 2003, Sara Castro retoma asesoría dentro del *Proyecto Fortalecimiento del sector artesanal región del Pacífico colombiano* y se concentra en rescate y recuperación de técnicas, además de ajustes formales y de medidas en los productos.

* Si se quiere tener conocimiento de asesorías anteriores y/o ampliar información sobre las descritas, remitirse a los informes que se encuentran en el CENDAR.

Asesoría en Diseño

Dentro de la asesoría se trabajaron los siguientes componentes:

Charla sobre tendencias de diseño en el mercado, en la cual por medio de fotografías se ilustra una amplia variedad de productos artesanales con combinación de materiales y excelente calidad.

Ajuste en acabados, costuras, sistemas de cierre en bolsos para reemplazar el velcro.

Por medio de dibujos se diseñaron nuevos modelos de bolsos, cojines, individuales, ajustados con medidas standard.

Taller de creatividad para el uso de retales de damagua y cabecinegro en tonos natural y tinturados. Se elaboraron figuras de muñecos.

Creación de Nuevos Diseños Combinación de materiales y colores

Experimentación en
nuevos diseños de bolsos

Muñecos



Bolsos referente



Elaborados por artesanas de Quibdó

Buenaventura

Antecedentes

La comunidad artesanal de la ciudad de Buenaventura no había recibido antes asesoría en diseño y desarrollo de producto.

El grupo de artesanos en su mayoría se concentra en el Parque artesanal del muelle. Su artesanía va muy enfocada al turista que visita el puerto, productos tipo souvenir. La mayoría de artesanos elaboran modelos a escala de barcos y veleros. Se encuentra también abundancia de productos como figuras abstractas elaboradas con conchas, corales y caparazones de tortuga pintadas, de una calidad deficiente en cuanto a empalmes y un componente estético y cultural bastante pobre (además del daño ambiental al atentar contra las tortugas).

Otros talleres individuales de artesanos, trabajan muebles y objetos con chapilla, otras personas trabajan productos con coco.

Hay un grupo de personas que preparan bocados típicos de la zona como cocadas, dulces, mermeladas, bebidas.

Asesoría en Diseño

Dentro de la asesoría se trabajaron los siguientes aspectos:

Charla sobre tendencias de diseño en el mercado, en la cual por medio de fotografías se ilustra una amplia variedad de productos artesanales con combinación de materiales y excelente calidad.

Respecto a los barcos se les recomendó mejorar los acabados en pegues y ensamblajes, además de evitar las lacas brillantes.

Respecto a las figuras abstractas con conchas y otros elementos (descritas arriba), se les instó a reevaluar el producto y enfocar hacia nuevos diseños más acordes con las tendencias del mercado, haciendo uso de las conchas. Por medio de dibujos se hicieron diseños de cucharas en concha y madera, cofres en madera con incrustación de conchas, bandejitas pequeñas de madera con asas y patas de conchas.

A los trabajos con coco, (cofres, bolsos y figuras) se les recomendó no utilizar lacas brillantes ni escarcha en la superficie, sugiriendo trabajar más en la fase de pulido con lijas y dar brillo con trapo y brillametal o aceites. Reemplazar bisagras y cierres industriales y elaborarlos propiamente con el mismo material y madera. Se hicieron bocetos.

Con los trabajos de aplicación de chapilla se recomendó igualmente no aplicar lacas brillantes. En los cofres, reemplazar bisagras y cierres industriales y elaborarlos con la misma madera. En los relojes, reemplazar números metálicos y realizar figuras con la misma chapilla. Por medio de dibujos se hicieron diferentes diseños para elaborar con chapilla a los cofres y relojes, teniendo en cuenta simplicidad formal y contraste de tonos.

Con el grupo de personas que producen dulces, se dieron recomendaciones en el mejoramiento de su empaque y se asesoró en el diseño de imagen gráfica, tarjeta y etiqueta.

Taller de acabados para la madera



Artesanos de Buenaventura

Productos Referente elaborados por la comunidad artesanal para el mercado turístico.



Diseño de imagen gráfica, tarjeta y etiqueta



Diseño de imagen gráfica y tarjeta



Otras actividades

En todas las comunidades artesanales visitadas se realizaron además de las asesorías en diseño las siguientes actividades:

a. Curso /taller sobre exhibición y promoción de productos.

Se hizo una explicación teórica e ilustrada con fotografías acerca del tema de la exhibición. Se hizo énfasis en la importancia que tiene la exhibición en la venta de un producto y se analizaron los diferentes componentes que se deben tener en cuenta como son: organización, distribución, luz, color y manejo del espacio entre otros. Se hizo entrega a los artesanos de una cartilla que explica de una manera clara y con imágenes estos aspectos.

b. Asesoría para la optimización de la producción y división especializada del trabajo.

Se explicó la importancia que existe en éstos aspectos, teniendo en cuenta que generalmente en las actividades productivas, éstos dos aspectos van ligados. Al querer alcanzar niveles mayores de productividad se comienza a evidenciar la necesidad de la división especializada de trabajo.

Dentro de la actividad con el grupo se elaboraron cuadros tipo cronograma en los cuales a un tiempo determinado (tomamos el tiempo real que había hasta la Feria) cada artesano debía responsabilizarse por la producción de cierto número de artesanías según su especialidad.

c. Asesoría sobre organización física y ergonómica del taller artesanal.

Esta se realizó en dos etapas: se hizo una explicación acerca de la importancia de mantener el sitio de trabajo organizado, limpio, con luz y ventilación, además de evaluar las posturas físicas en el momento de la producción y analizar si les ocasiona incomodidad. En el caso de las comunidades indígenas que trabajan en el suelo, se les sugiere adecuar bancos o mesas auxiliares en madera que les permita elevar de nivel los objetos que trabajan.

Conclusiones , Observaciones y Recomendaciones

El trabajo realizado en las comunidades artesanales visitadas fue satisfactorio ya que en la mayoría hubo receptividad hacia las asesorías realizadas dentro del componente: Desarrollo técnico y Productivo de Núcleos artesanales. Además de esto, la mayoría de los artesanos expresan la importancia que para ellos representa el ser beneficiarios del proyecto.

Dentro de los objetivos programados al realizar éstas visitas está la preparación de los artesanos para su participación en la Primera Feria Artesanal del Pacífico Colombiano.

Los resultados obtenidos en la Feria en cuanto a nivel productivo y calidad de producto, se pueden analizar de acuerdo a diferentes y múltiples variables que suceden en cada una de las localidades.

Durante la duración de éste proyecto se hicieron en general 2 visitas a éstas comunidades; las primeras visitas sucedieron entre los meses de abril a junio y las segundas visitas se hicieron en el mes de septiembre (a un mes o menos de comenzar el evento ferial).

En la primera visita se insistió mucho en el desarrollo de los diseños y una buena productividad para su participación en la Feria. En la segunda visita se encontró en la mayoría de comunidades que se había producido muy poco, en algunas nada, en algunas tuvieron en cuenta las recomendaciones de diseño en otras no. Algunas de éstas comunidades carecían de herramientas adecuadas, lo que les dificultaba realmente la producción (caso de Panguí con talla de madera).

La mayoría de comunidades estaban escépticas a que realmente fuera a ver un evento ferial en el cual se les costearía todos sus gastos.

Entonces, la gran mayoría desarrolló su producción en un mes, otros en 15 días, otros en una semana y otros en tres o cuatro días según se iba llegando a las comunidades. Realmente lo que se logró hacer fue un milagro.

La comunidad de Bagadó no recibió segunda visita, ya que no se programó, además de ser un lugar en el cual la comunicación es casi imposible. Se les hizo llegar la carta de invitación a la feria y no se recibió ninguna respuesta de ellos.

Respecto a las comunidades que ya han recibido múltiples visitas y asesorías anteriormente, se encuentra una gran receptividad y entusiasmo en la elaboración de nuevos diseños, aunque en casos como Pie de Pepé, se encontró un desánimo general para trabajar, ya que la comercialización de sus productos se ha estancado. En El Valle sucede de alguna forma lo mismo y aunque ellos conocen una gran variedad de diseños que se les ha brindado, no se notó mayor entusiasmo en la elaboración de éstos para llevar a la feria.

En conclusión, se observa que se creó una gran expectativa con las actividades realizadas en éste proyecto, especialmente la posibilidad que se les brindó al apoyarlos para su participación en la Primera Feria del Pacífico Colombiano, al ofrecerles un espacio real de comercialización y promoción de su región y su cultura.

Considero que en este paso, en este esfuerzo realizado en beneficio de ésta región se podrá encontrar eco en la medida en que haya continuidad y seguimiento constante en las asesorías a éstas comunidades además de seguir brindando espacios de comercialización, ya que generalmente ésta región vive situaciones críticas a nivel económico y todas las consecuencias que esto conlleva. Al continuar incentivando éste tipo de proyectos a mediano y largo plazo se podrán evidenciar los cambios y progreso de la comunidad artesanal de ésta zona.