

VINACCIA  
STUDIO DESIGN



# EXPOARTESANIAS

93

DESIGN REPORT

Artesanías de Colombia  
Ministerio de Desarrollo Economico

# **1.INTRODUCCION**

## **2.ANALISIS DE DISENO**

### **2.1 Imagen & Comunicaciòn**

2.1.1 Catalogo

2.1.2 Afiche

2.1.3 TV\Radio

### **2.2 Espacio Arquitectonico**

2.2.1 Distribuciòn de areas

2.2.2 Senalizacion e Informaciòn  
gràfica

### **2.3 Espacios de exposiciòn**

2.3.1 Estructuras de exhibiciòn

2.3.2 Presentaciòn de los objetos

2.3.3 Comunicaciòn e imagen

### **2.4 Analisis de la Muestra**

2.4.1 Parametros de referencia

2.4.1.1 Innovaciòn

2.4.1.2 Autenticidad

2.4.1.3 Calidad\terminaciòn

2.4.1.4 Producibilidad

2.4.1.5 Empaque

2.4.1.6 Coordinaciòn

### **2.5 Parametros de Analisis**

2.5.1 Ceramica

2.5.2 Vidrio

2.5.3 Culturas indigenas

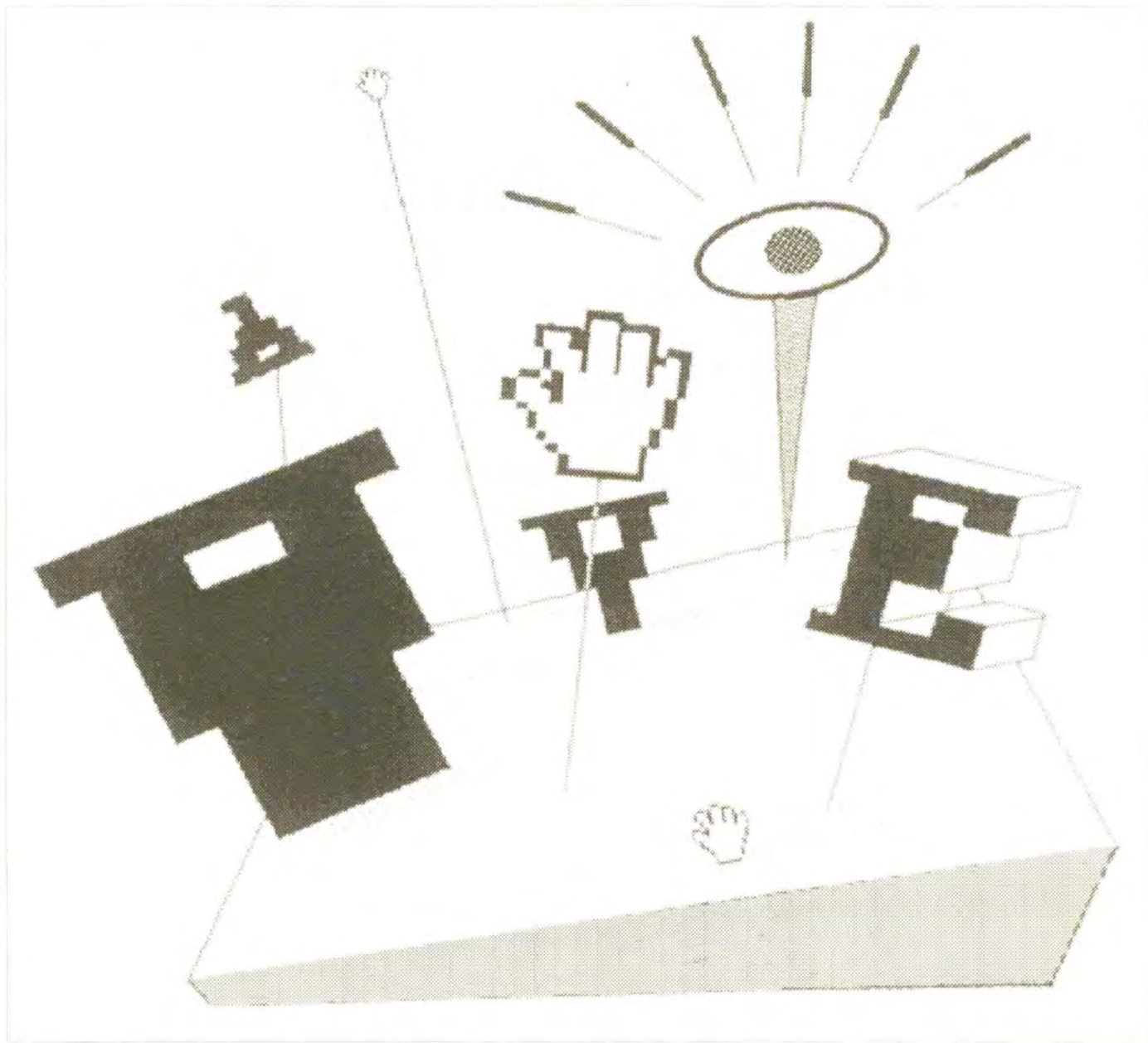
2.5.4 Metal

2.5.5 Tejidos

2.5.6 Fibras vegetales

2.5.7 Madera

## **3.CONCLUSIONES**



② ANALISIS DE DISEÑO

**"...Todo problema de diseño se inicia con un esfuerzo para lograr un ajuste entre dos entidades : la forma en cuestión y su contexto : la forma es la solución para el problema ; el contexto define el problema : en otras palabras , cuando hablamos de diseño , el objeto real de la discusión no es sólo la forma , sino el conjunto que comprende la forma y su contexto"**

*Christopher Alexander*

## 1.INTRODUCCION

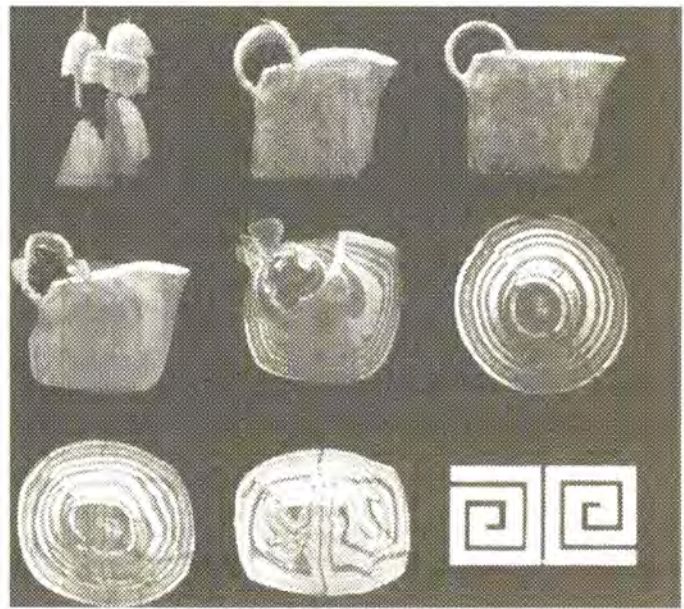
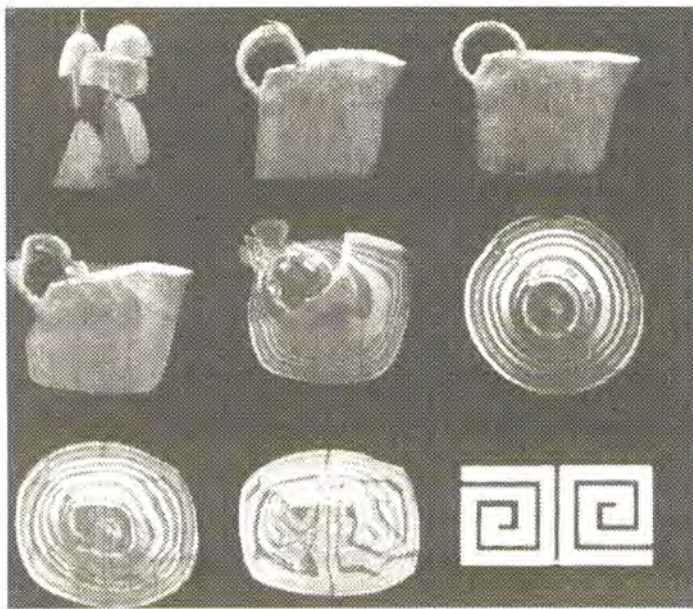
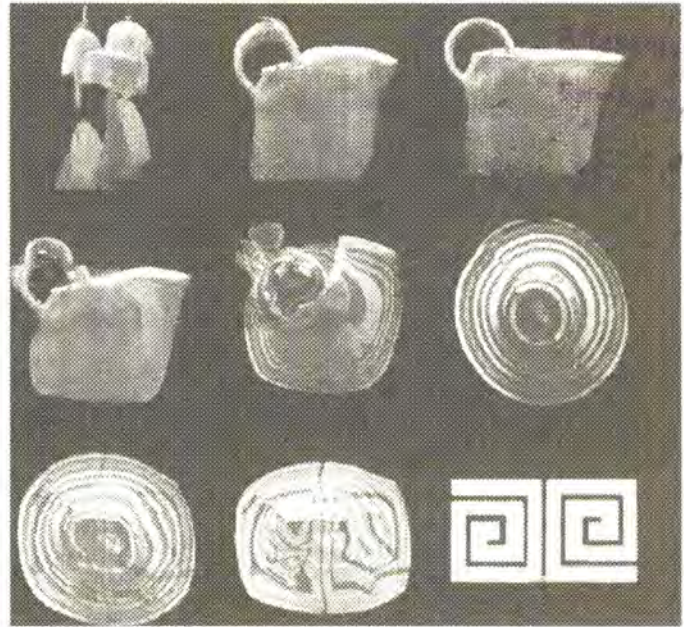
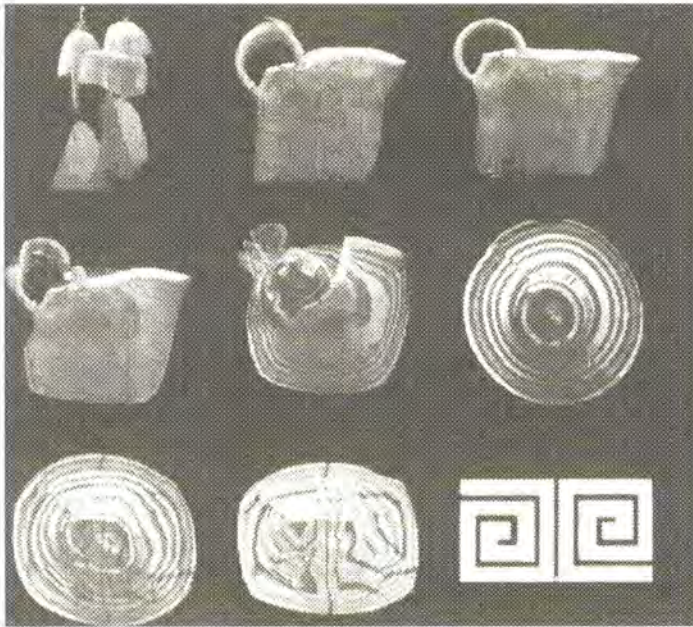
El analisis de diseño de un evento tan complejo como el de Expoartesanas 93 nos obliga a tener que considerar en las proximas páginas elementos que solo en apariencia se apartan de nuestro tema central.

Hoy en día tenemos que considerar que la aceptación de un producto depende de una multitud de aspectos diferentes: desde la manera de concebir los espacios de su exposición, pasando por el tipo de comunicación que lo promueve, hasta el empaque que lo protege .

No cabe la menor duda de que en la actualidad los componentes estéticos de los objetos desempeñan un papel más relevante en la competencia de mercado o en la esfera del consumo que su mismo principio de construcción y su valor utilitario.

Es el diseño del objeto que aparece en el mercado, lo que percibe el consumidor y aquello que se ha habituado a reaccionar de manera más o menos inconsciente. Más aún, en virtud de este diseño resultan evidentes determinadas significaciones de ese objeto, incluso antes de que el consumidor se dé cuenta de su valor de uso.

Tratándose de un analisis de una multitud de objetos artesanales, hemos querido identificar una serie de ejemplos que consideramos representativos de cualidades y defectos de la muestra presentada.



**2.1 Imagen\Comunicación externa:** el trabajo de integración, homogeneidad y fuerza del mensaje "Experiencia Transformadora" fue óptimo.

Tanto a nivel de gráfica, catálogo y afiche, como a nivel de comunicación, radio, televisión y prensa, el evento se presentó en una manera llamativa e integral.

Mayor atención se requiere en algunos detalles de la comunicación que evidentemente fueron estudiados por separado : comunicación gráfica en los locales de Expoferias , páginas internas del catálogo, invitaciones al evento.

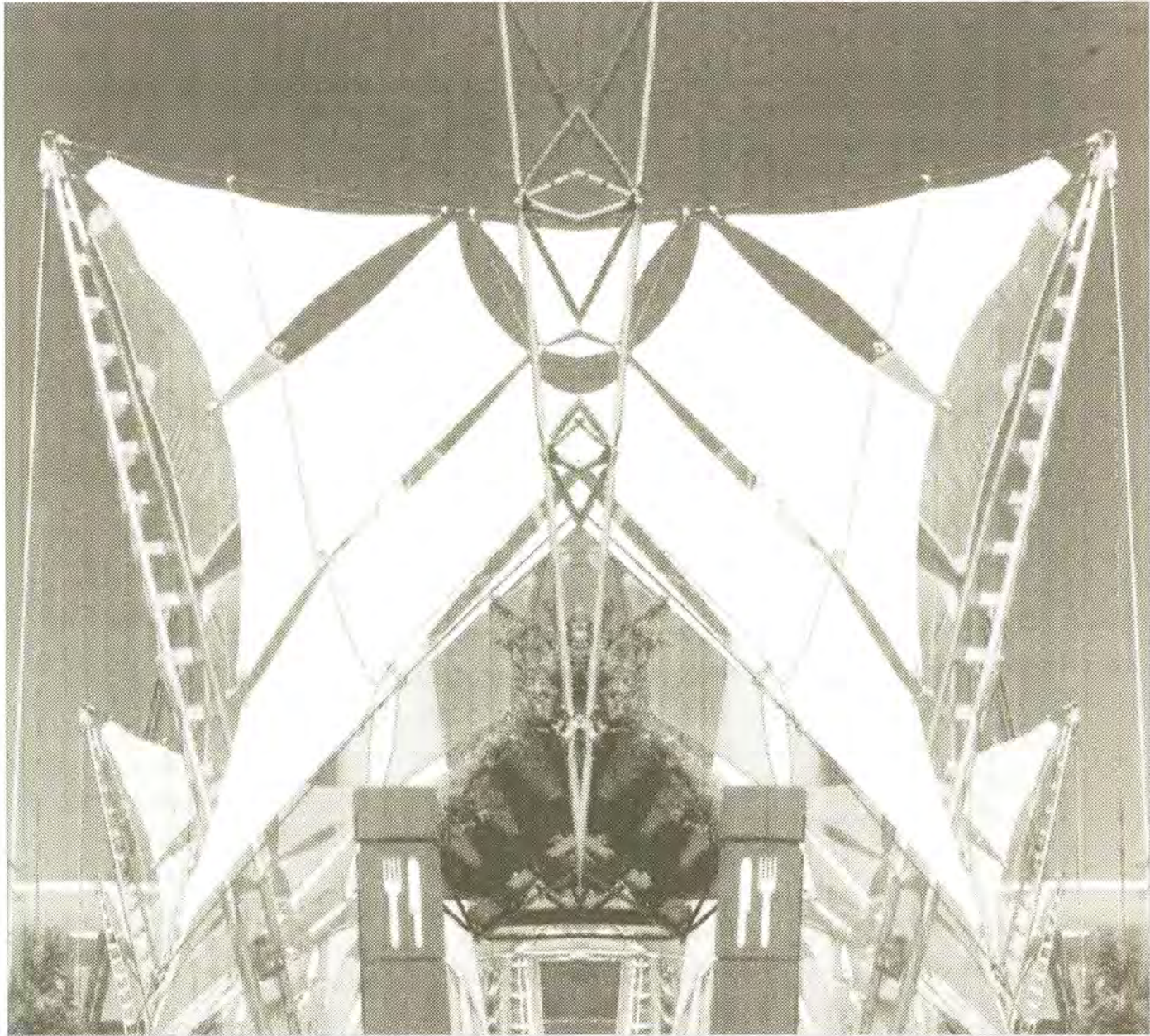
**2.1.1 Catálogo:** el catálogo de la Expodiseño 93' presenta una llamativa concepción gráfica exterior, que sigue el concepto comunicativo del nuevo mensaje de Artesanías de Colombia.

Desafortunadamente, sus páginas internas son la exacta repetición gráfica del catálogo del año 92'. Existe entonces una dualidad de imagen, que desmerece el buen trabajo efectuado.

En futuras ediciones de este catálogo recomendamos tener cuenta en el proyecto gráfico, el concepto de extrema practicidad y funcionalidad que debe caracterizar un catálogo de una muestra comercial.

Plantas de los stands realizadas más claramente, incluyendo un plano general de las áreas de Corferias, señalizando los servicios auxiliares básicos como restaurantes, teléfonos, áreas de conferencia, paraderos de taxis ,etc. Para los visitantes de fuera de Bogotá, recomendamos incluir en el catálogo, las indicaciones principales para llegar a Corferias, una pequeña guía telefónica con los números de mayor necesidad, junto con un pequeño plano de la ciudad, además de unas páginas en blanco, para realizar anotaciones y apuntes.

**2.1.2 Afiche:** la gráfica de "Experiencia Transformadora", con su concepto de metamorfosis de varios objetos artesanales, dinamiza el mensaje aparentemente estático de las piezas fotografiadas. El texto localizado en la parte superior confirma y refuerza el mensaje sutilmente propuesto por la gráfica. Probablemente en futuras versiones de este afiche, nos encontraremos con textos menos "fuertes" y mayor espacio al mensaje "gráfico", ya que el primer objetivo de comunicación inmediata habrá sido realizado.



②② Espacio Arquitectonico

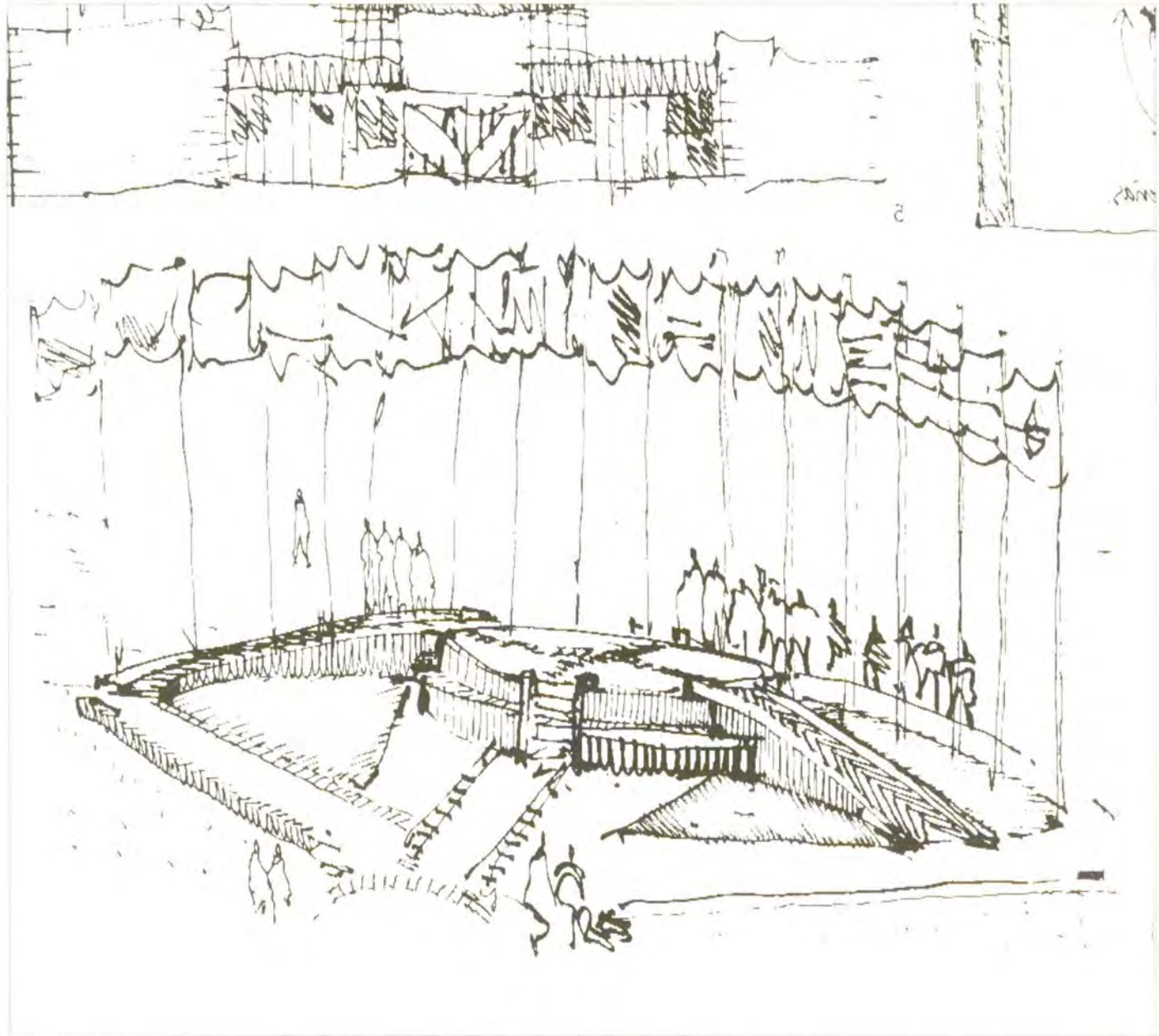


## **2.2 Espacio Arquitectónico:**

**2.2.1 Distribución de espacios expositivos:** el recinto de Corferias ofrece excelentes espacios para la realización de una muestra artesanal. Los pabellones utilizados para Expoartesánias 93', situados al frente de la entrada principal, fueron bien escogidos por localización e impacto visual.

**2.2.2 Señalización e Información Gráfica:** a pesar de que Corferias dispone ya de un sistema propio de señalización interna, recomendamos para próximas ocasiones que Expoartesánias se dote de un sistema especializado para muestras artesanales, es decir: elementos gráficos, tableros, proyecciones\video para que el público asistente se entere con facilidad de las áreas geográficas donde provienen las piezas artesanales, de sus técnicas de fabricación, de su historia, convirtiendo e integrando al espectador en una extensa labor de divulgación cultural, valorizando y agilizando al mismo tiempo el aspecto comercial del evento.

Recomendamos además que la gráfica interna a los pabellones esté integrada al concepto gráfico "guía" de la muestra (en este año era "Experiencia Transformadora"), a partir de las boletas de entrada, las invitaciones especiales, los letreros de información básica, tarjetas de identificación, hasta llegar a los uniformes de las encargadas de información y promoción.



② ③ Areas Expositivas

### **2.3.1 Estructuras de exhibición:**

Utilizar un sistema modular común para la construcción de los espacios logró nivelar el impacto visual de la exhibición. La multiplicidad de pequeños stands impidió por otro lado la completa uniformidad de la muestra, que mantuvo de ese modo una imagen positiva de "color artesanal".

Mayor atención recomendamos en la señalización individual de cada stand, ya que el sistema utilizado no da suficientes garantías de comprensión.

Fuera de los espacios institucionales o de los manejados por grandes empresas, que mantienen un criterio expositivo común en todas las áreas, observamos que los pequeños expositores necesitan mayor asesoramiento para aprovechar en manera adecuada las posibilidades ofrecidas por los espacios a su disposición.

Nos parecieron interesantes las áreas dedicadas a las demostraciones prácticas de las técnicas artesanales.

Creemos que en futuras ediciones de Expoartesánias, estas áreas podrían estar distribuidas a intervalos por toda la superficie de los pabellones, y no solamente en un área común, puesta en un extremo.

De ese modo se podría crear un verdadero "espacio artesanal", que sorprenda de continuo al visitante.



Material: madera y hierro  
Uso: expositor de joyas

⊕ El contraste de la plata sobre el fondo oscuro de la malla metálica, favorece la visibilidad del diseño de cada detalle.  
Los módulos pueden disponerse en diversas formas dependiendo del espacio a disposición.

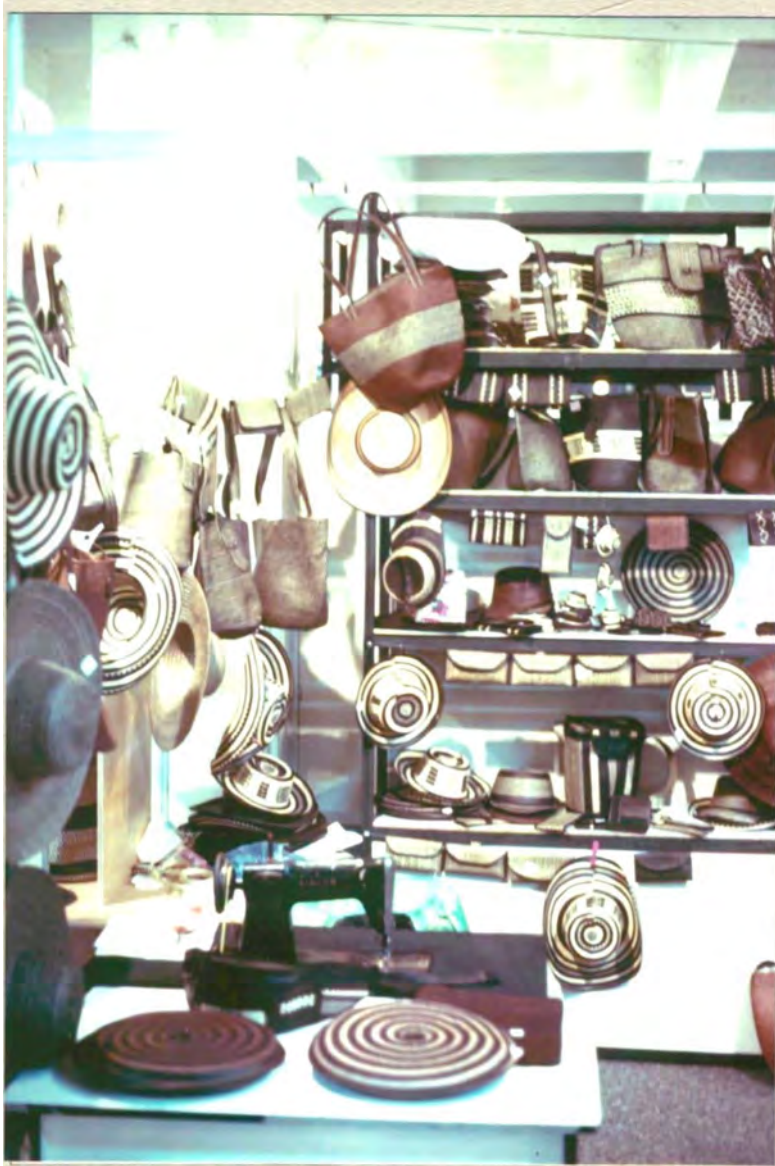
⊖ Mejorable el sistema de apertura del vidrio protectorio.



Material: caucho\espuma

Uso: exhibidor de joyas

- ⊕ La espuma es utilizada para impedir el deslizamiento de las piezas en el plano inclinado.
- ⊖ La falta de contraste con el fondo, la calidad inadecuada del material, desvalorizan las piezas exhibidas.
- ⊖ El anuncio en plástico verde es demasiado pequeño y es difícilmente observable desde el corredor.



● A pesar de la buena calidad de las piezas expuestas, estas se confunden en el desorden general.

### **2.3.2 Presentación de los objetos:**

En los espacios de las comunidades indígenas, realizados por Artesanías de Colombia se logró, gracias al fondo oscuro, realzar el colorido vivo de las piezas de güerregue, paja tetera y chocolatillo.

Sin embargo observamos la escasa preocupación en la manera de exponer los objetos por parte de los pequeños artesanos. Las piezas en muchos casos fueron presentadas en manera casual ..

El único interés parece haber sido el de exponer la mayor cantidad de piezas posible. (utilización del estand como espacio de almacenamiento de la muestra en venta).

Existen ejemplos aislados de stands donde los productos fueron expuestos en manera adecuada, realzando sus características estéticas, la mayor parte de estos corresponden a grandes empresas (Galería Cano\Artefactos..)

Mayor atención hacia un buen nivel expositivo se encontró en los espacios dedicados a la cerámica decorativa y la joyería, a pesar que en algunos de estos últimos se utilizaron elementos expositivos inadecuados, como superficies en espuma de caucho (de los utilizados en el relleno de cojines).

Se recomienda para futuros eventos, que los espacios dispongan de superficies de exposición de mayores dimensiones (planos inclinados de diferentes tamaños, adaptables a diferentes volúmenes) y que estos cuenten con una iluminación individualizada y orientable. De este modo se ofrecería al artesano la posibilidad de exponer de manera adecuada sus productos.



Material: lona\cartón\  
Uso: empaque bisuteria

- ⊕ El empaque es utilizado para reforzar la comunicación del producto. La escenografía valoriza la imagen de las piezas presentadas a través de los volúmenes del embalaje, a la distancia mucho más visibles que las de la bisutería expuesta.
- ⊖ La calidad de la impresión de los textos sobre la lona del mini\costal puede ser mejorada.



### **2.3.3 Comunicaciòn de los productos expuestos**

La mayor parte del los estand presentes en Expoartesanias, carecian de una v`alida comunicaciòn sobre las características de los objetos en venta. Lugares de origen, materiales, elementos tradicionales, casi nunca aparecieron indicados como características importantes de las exhibiciòn. Solamente en los espacios institucionales, eran presentes algunos datos m`inimos sobre las características de la muestra.

De este modo se pierde parte del valor agregado de las piezas artesanales. El saber de donde proviene, el porquè haya sido echa y con que material, contribuye a valorar el producto artesanal. En algunos estands, manejados por comerciantes, era evidente el completo desconocimiento del origen y la tradiciòn de algunos objetos , que fueron exhibidos junto a otras de calidad, material y proveniencia distinta.

Para destacar le excelente presentaciòn del estand n`o77, edificio n`o3, donde eran expuestas come en un mesòn de mercado, centenares de frutas miniaturas realizadas en ceramica, realizando en un carnaval de colores y formas el valor intrinseco de cada pieza exhibida.

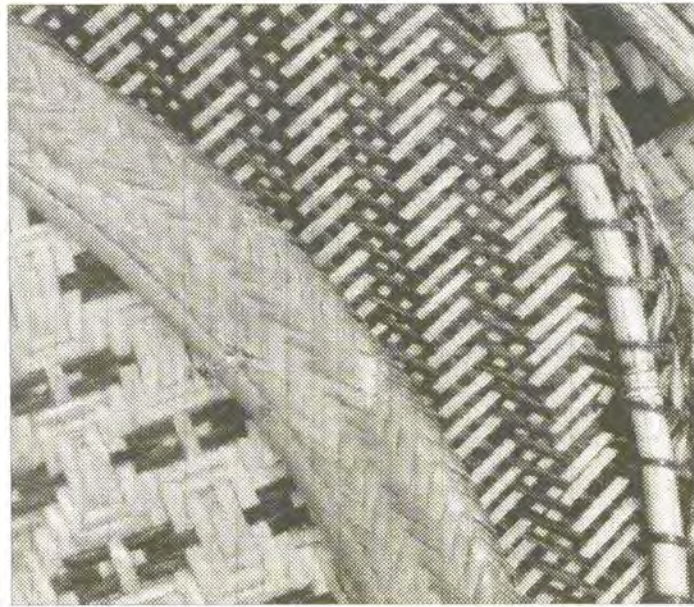
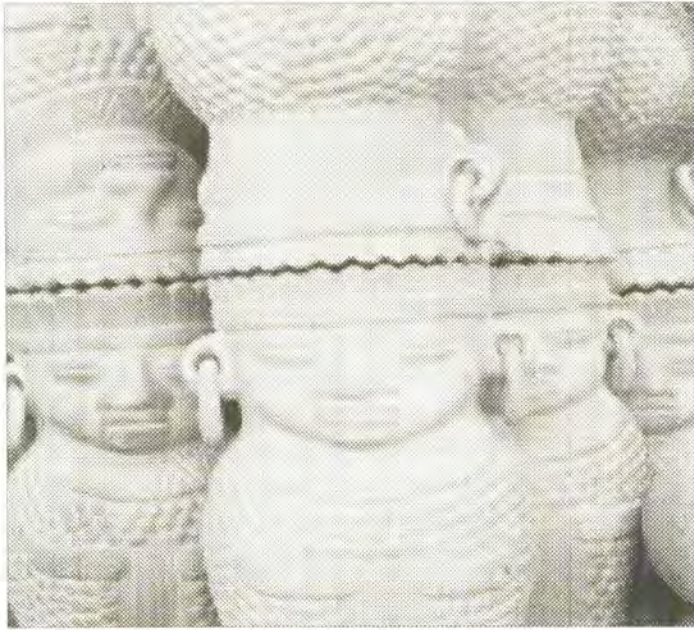


Material:acero y aluminio  
Uso:exhibición de frutas  
c ermicas en miniatura

⊕ Imagen colorida y muy llamativa

⊕ El expositor es al mismo tiempo un buen espacio -deposito de mercanc a.

⊕ El comprador puede escoger directamente las piezas



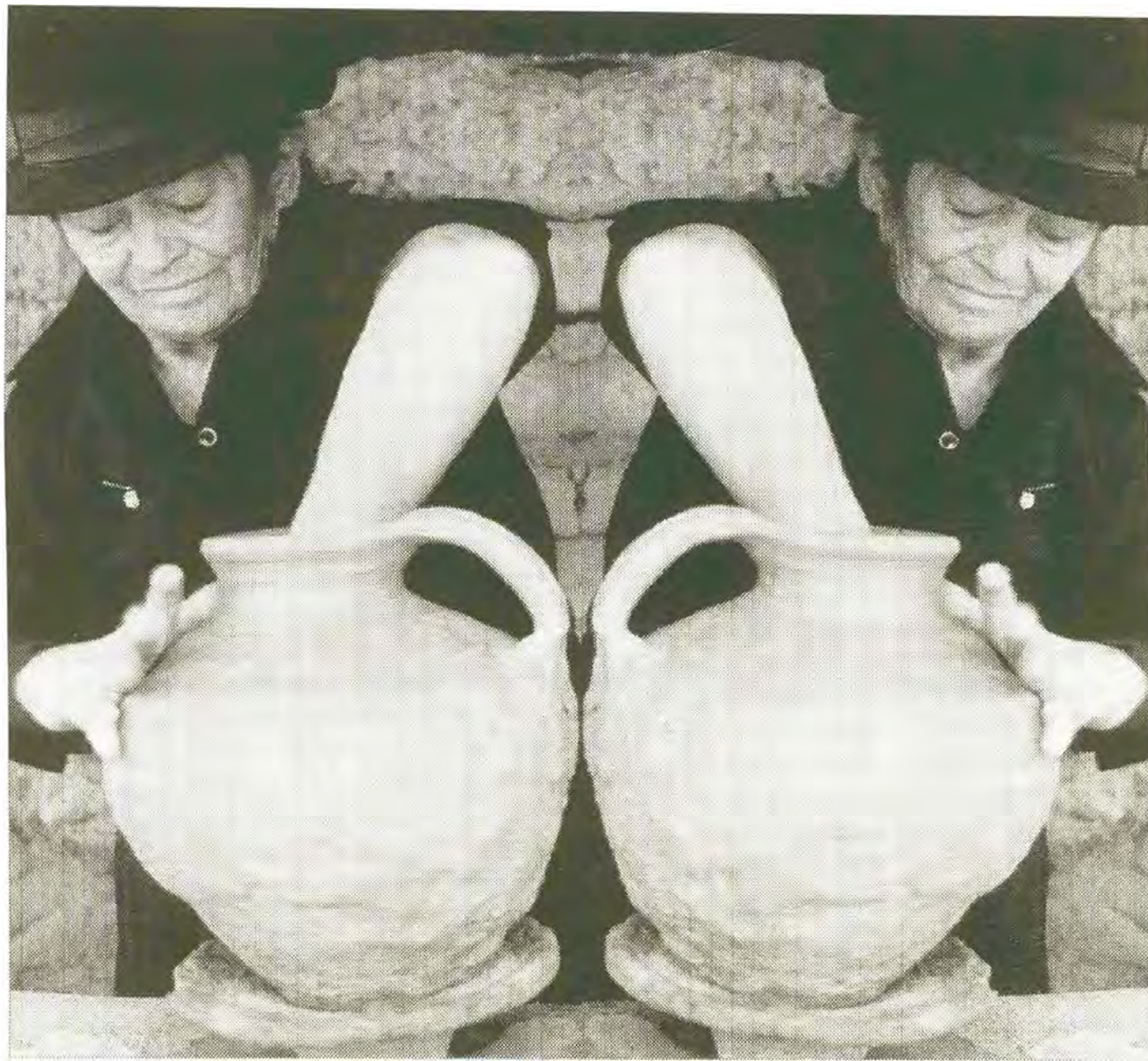
② ④ Analisis de la Muestra



② ⑤ Parametros de Analisis

## 2.4.1 Parámetros de análisis

- a Innovación
- b Autenticidad
- c Calidad\terminación
- d Producibilidad
- e Empaque
- f Coordinación con otras líneas



② ⑤ ① Ceramica

## 2.5.1 Cerámica

**2.5.1.1 Cerámica Utilitaria:** la tradición artesanal colombiana expresada en este campo a través de piezas de diseño y acabado de gran interés.

En la cerámica de la Chamba vimos una variedad de formas y tamaños, sin llegar sin embargo a presentar líneas completas (vajillas, juegos de tñe). Algunas piezas presentaban defectos en el "ahumado", siendo la superficie solo parcialmente negra.

En lo que podemos definir cerámica "clásica", (maiolicas de C. de Viboral, etc.), encontramos acabados y terminaciones de buen nivel, resultado de un sistema de construcción más tecnificado.

Las propuestas "modernas" se pueden diferenciar en dos tipos: una de tipo "internacional" en donde formas y colores no son identificables con el medio Colombiano y otra en donde esa base cultural es expresada a través de inteligentes mezclas con arquetipos y líneas universales. Extremadamente interesantes nos parecieron algunas propuestas: en unas se utilizó el "ahumado" de la Chamba para dar color y textura a piezas modernas, en otras se utilizaron formas "orgánicas" y texturas naturales para enriquecer líneas de vajillas y platos.

**2.5.1.2 Cerámica Decorativa:** fuera de las piezas de tipo artístico, sobre las cuales no emitimos ningún juicio (se trata de arte y no de diseño), la mayor parte de las propuestas hechas en este campo fueron del tipo "miniaturas":

Fachadas de antiguas casonas, frutas tropicales, chivas, canoas, plazas de toros, todo un mundo en pequeña escala! La realización en casi todos los casos es excelente, las piezas son realizadas correctamente, pero el gran éxito de estas líneas ha llevado a algunos artesanos a una "suenirización" de la oferta. Vemos entonces aparecer ya no la fachada colonial, sino el perfil de la casa de la Familia Adams...



- a-diseño clásico de los años 70, colores y texturas actuales.
- b-formas no identificables con tradiciones colombianas -
- c-terminación y acabado a nivel internacional +
- d-piezas producidas por sistema de moldeado semi-industrial
- e-No exhibido
- f-Linea completa disponible en varios colores





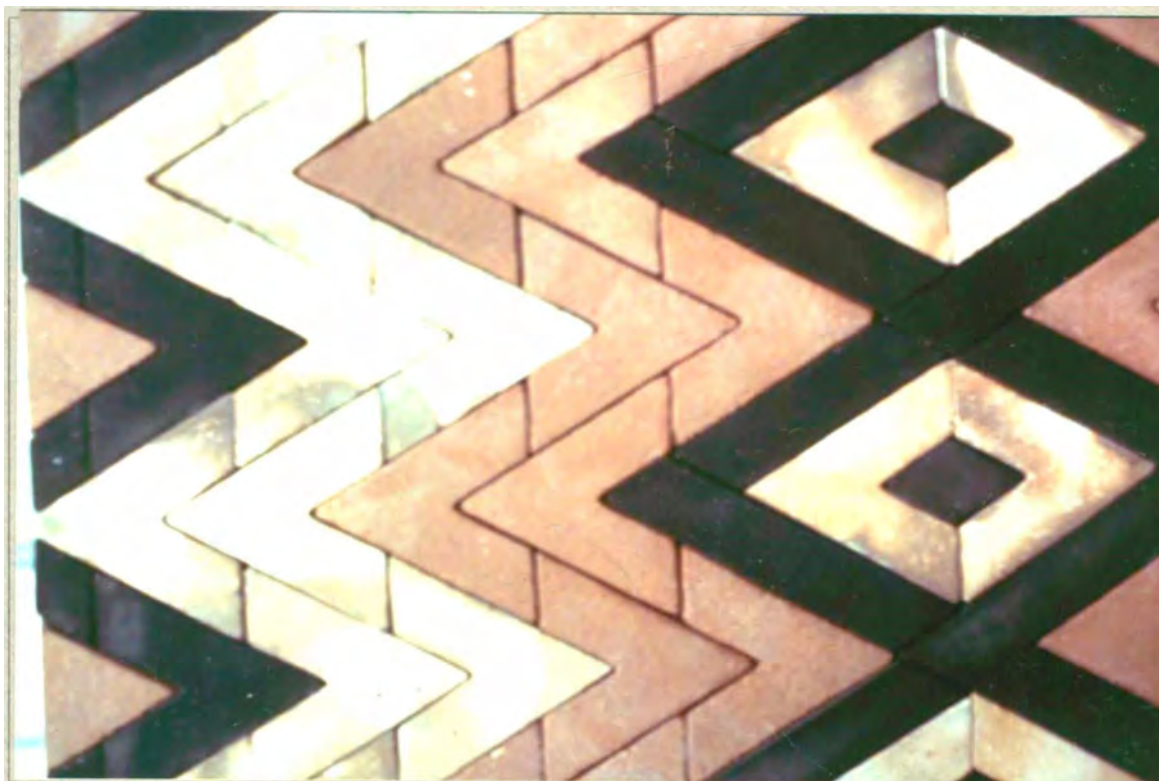
- a- Diseño clásico de mayolica española
- b- No identificable como de proveniencia colombiana
- c- Optima calidad y terminación +
- d- Producido por sistema semi industrializado, decoración manual
- e- No especializado, utiliza cartón\papel periodico\paja -
- f- Linea completa en diferentes tamanos



- a-Diseño moderno e innovativo ⊕
- b-Forma moderna basada en líneas tradicionales ⊕
- c-Terminación a base de ahumado tipo "chamba"  
Óptimo nivel de terminación
- d-Pieza echa completamente a mano, producible en series limitadas ⊖
- e-Empaque no existente ⊖
- f-Pieza única



- a-**Formas tradicionales, buena interpretación de motivo floreal
- b-**Imagen auténtica y novedosa +
- c-**Acabados de buena calidad
- d-**Buena producibilidad de las piezas, decoración manual.
- e-**No existe un empaque específico -
- f-**Linea completa



- a**-Baldocines con uso innovativo de formas y texturas +
- b**-Imagen novedosa sobre acabados artesanales clásicos
- c**-Calidad mejorable, dudas sobre su resistencia a la abrasión -
- e**-Buena producibilidad semi\industrial
- f**-No utiliza por ahora un empaque específico -



- a- Reproducción fiel de la casa de la película "The Adams Family" ➔
- b- Ningún contexto con el productor ➔
- c- Buena terminación, pero realizada con pinturas vinílicas.
- d- Pieza hecha en molde y pintada a mano, producibilidad pequeña
- e- Empaque no específico



② ⑤ ② Vidrio

Podemos dividir la muestra de vidrio presentada en Expoartesanas en dos grupos principales: piezas en vidrio soplado (vasos, jarras, floreros..) y piezas realizadas con vidrio plano (vitrales, cajas, abait-jour..).

El área de vidrio soplado a pesar de ser manejada por pocos artesanos en Bogotá da muestras de buena creatividad e interés. Las piezas echas en vidrio\reciclado presentan diferentes imperfecciones en su transparencia, espesor y textura, que vuelven única cada una de las series realizadas. En un mercado como el internacional que actualmente rechaza todo producto de evidente fabricación industrial, objetos en vidrio soplado con ese tipo de imperfecciones son bien aceptados.

Por otro lado las piezas realizadas con vidrios planos, utilizando algunas técnicas de "vital" no se diferencian de la multitud de ofertas internacionales de ese tipo de productos.



- a-**Interesante combinación de vidrio opalino blanco y azul ⊕
- b-**Linea tradicional con variación de texturas
- c-**Óptima terminación
- d-**Pieza que requiere un discreto trabajo manual  
Producibilidad mediana\baja
- e-**Empaque no específico ⊖
- f-**Pieza única





- a-Utilizar esmaltes para vidrio,para decorar piezas como jarras y botellas,no representa nada nuevo. Ⓞ
- b-La decoración de las piezas sigue parametros clásicos europeos
- c-Terminación de regular calidad,dudas sobre durabilidad Ⓞ
- d-Piezas decoradas a mano,producibilidad mediana\baja
- e-Empaque no específico. Ⓞ
- f-series no completas



- a**-interesante combinación de dos colores de vidrio en una sola pieza , Diseño de la pieza mejorable +
- b**-Sigue parametros propios
- c**-Terminación regular en el fondo
- d**-Producibilidad mediana, pieza echa completamente a mano
- e**-Empaque no específico. -
- f**-Pieza unica -



② ⑤ ③ Culturas Indigenas

Respetamos profundamente las técnicas y los manufectos indígenas. Su enorme refinamiento, su absoluta pureza formal , el uso de materiales para nosotros totalmente desconocidos , convirtió la exposición de las culturas indígenas en el punto de mayor interés de Expoartesanas 93'.

Realizar un verdadero análisis de diseño sobre estas piezas nos parece atrevido. Queremos entonces focalizar nuestra atención sobre un fenómeno que como en otras áreas artesanales está comenzando a tocar las culturas indígenas.

Es el fenómeno que llamamos de "souvenirización" (volver souvenirs objetos tradicionales , variando su tamaño y sus técnicas de construcción). Este fenómeno, impulsado por el bajo comercio , vulgariza técnicas y tradiciones de gran valor , reduciéndolas a meras imitaciones imperfectas.

Vemos entonces como con el guerregue se realizan , individuales , fondos de platos y portacopas ; como con el balsa se realizan butacos Sibundoy miniatura...

Afortunadamente este fenómeno en Colombia aún no ha llegado a tener la importancia de "exterminador cultural" , que ha tenido en otros países, como en el Brasil , donde existen , en las cercanías de Manaus , verdaderos "supermarket indígenas". Flechas con plumas plásticas, cerbatanas miniatura y falsas cabezas reducidas son vendidas a los turistas por pocos centavos de dólar.

Será necesario entonces comercializar los productos de estas culturas, tratando de valorar su aspecto de unicidad y autenticidad.

Factores que en muchos países son apreciados , como elementos únicos de compra .



### **Cultura Wuanana**

- Fondos de platos, portavasos en guerregue.
- Bolsos en chocolatillo\paja tetera
- Tallas de madera



### **Cultura Wuanana**

Tapiz en fibra vegetal con decoración antropomorfa +  
Colores realizados con tintas naturales +



### **Cabildo Kamentza**

☛ Butacos miniaturas  
realizados en madera de  
balso

Máscaras  
Flautas



② ⑤ ④ Metal



Mientras la joyería se presenta desarrollada a buen nivel , con multiplicidad de diseños e interpretaciones , a partir de las reediciones de orfebrería Precolombina hasta la moderna bisutería en plata , la oferta artesanal de metales no preciosos , fuè a nuestro parecer escasa y de bajo nivel.

Solamente algunas piezas en cobre y peltre repujado , ollas y perolas , se apartaron de esta tendencia , ofreciendo una adecuada calidad y diseño.

Las reproducciones de automòviles y aviones , echas en lamina de metal, no pueden ser consideradas por su escasa calidad , como objetos de colecciòn , ni tampoco por su inadecuada construcción , pueden ser utilizadas como juguetes.

En cuanto se refiera a la joyería , se presentò una serie de òptimos ejemplos de reproducciones de orfebrería precolombina , adaptados en algunos casos a las necesidades actuales (atenciòn a no desvirtuar el valor cultural de las piezas).

Propuestas de buena calidad se observaron tambièn en lo que se refiere a joyería y bisutería moderna , en algunos casos con interesante integraciòn de materiales y texturas originales.

Vale anotar que solamente en el campo de la joyería observamos una atenciòn integral a la imagen del producto expuesto. Es el ùnico campo donde el empaque fuè estudiado y personalizado y donde los expositores se realizaron con cuidado.



**a-**Interesante transposición de un objeto de uso agrícola ⊕

**b-**Los colores y algo de la grafica recuerda algunas decoraciones campesinas

**c-**Terminación y acabados regulares ⊖

**d-**Prototipo decorado a mano

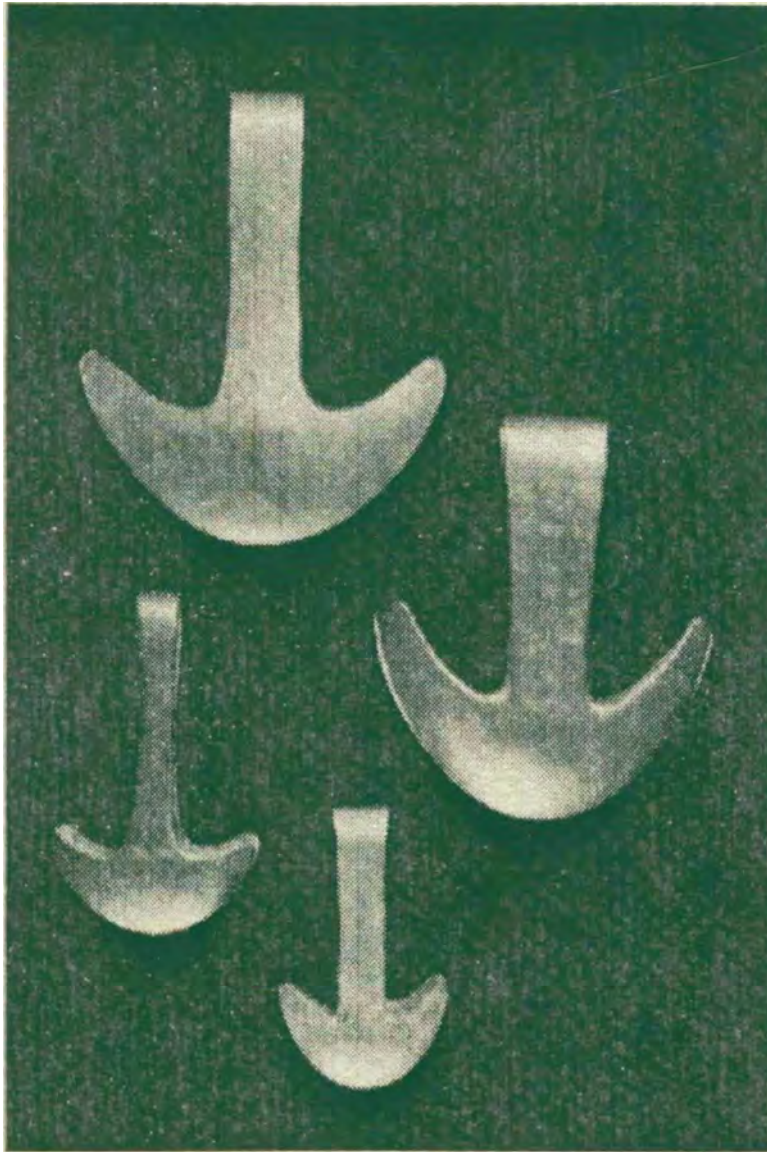
producibilidad media\baja

**e-**La pieza es en si un empaque

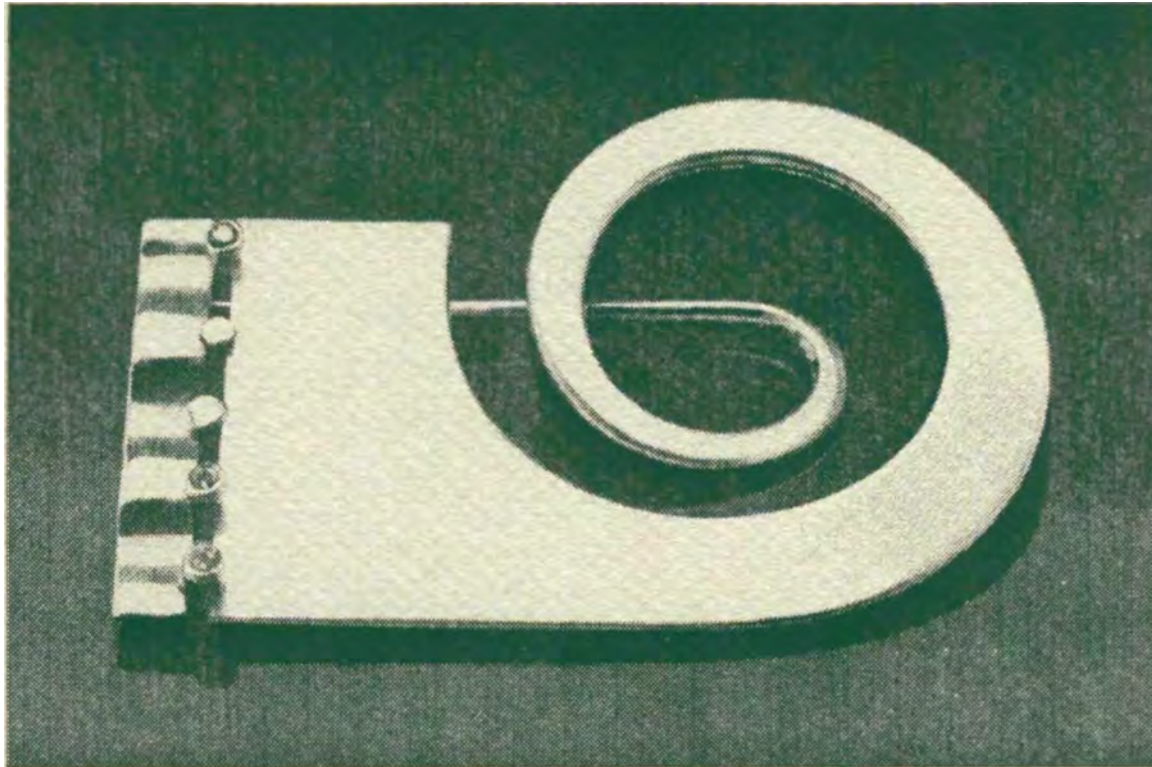
**f-**Pieza unica



- a-Innovación no valorable
- b-Pieza que se identifica con la "no cultura"
- c-Terminaciones al nivel de souvenir
- d-Pieza realizada en molde,producibilidad media
- e-Empaque no específico



- a-** Reproducción de diseño precolombino
- b-** Autenticamente colombiana ⊕
- c-** Óptima calidad y terminación ⊕
- d-** Pieza realizada en proceso de cera perdida  
Posible producibilidad semi industrial
- e-** Empaque en bolsa de tela, con adjunto certificado de procedencia ⊕
- f-** Línea completa de diferentes piezas



- a-Disenó armonioso e innovativo ⊕
- b-Pieza no identificable por su proveniencia
- c-Optima calidad
- d-Pieza única realizada a mano
- e-Empaque en bolsita de cuero ⊕
- f-Pieza unica ⊖



② ⑤ ⑤ Tejidos

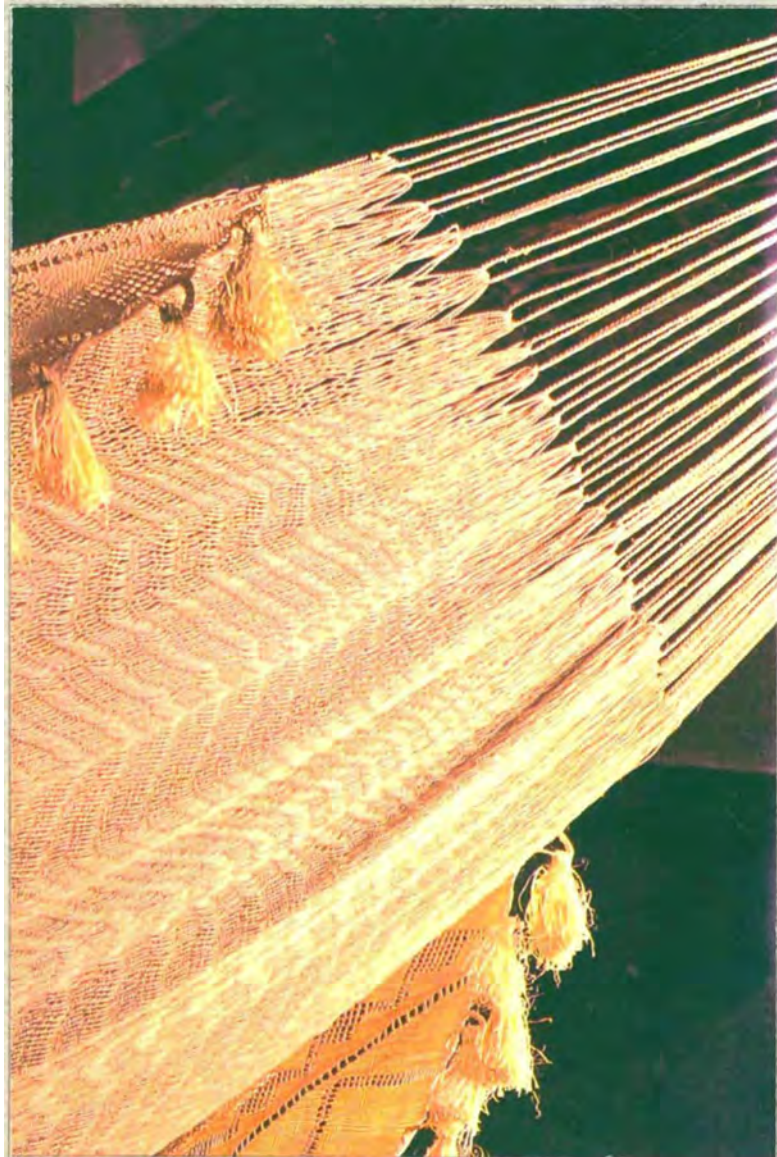
El area de los tejidos se expresó en Expoartesanas 93<sup>1</sup> en dos grandes grupos : el primero compuesto por telas y manufactos tradicionales , que solo marginalmente han sido tocado por los conceptos de moda , prevalentemente de origen rural e\o indigena.

El segundo,de origen prevalentemente ubano , es mucho màs reciente , y es representado por piezas en donde la tela es trabajada a nivel de costura o de ensamble con conceptos estèticos a veces discutibles y que varían segùn los dictàmenes de la moda.

En el primer grupo vimos presentadas màgnificas expresiones del artesanato Colombiano como las hamacas de S.Jacinto y las telas de hilaza de algodòn de la Costa Atlantica , o las telas en lana natural de Cundinamarca y Boyacà.La ùnica recomendaciòn en esta area es la de preservar los motivos tradicionales,variando algunas coloraciones,volviendo a utilizar tintes naturales y buscando una absoluta perfecciòn en los acabados.

En el segundo grupo es màs difìcil realizar una analisis homogènea.Existen piezas de buen nivel,como algunos tapices (basados en la escuela de Olga de Amaral o de Marlene Hoffman) , y algunas realizaciones en telar,con interesantes mezclas de fibras.Por otro lado la oferta generalizada de este segmento,fuè durante la feria bastante confusa. Moda o artesanato? En algunos estand la confusiòn fuè evidente.

Poca claridad en la oferta,excesiva segmentaciòn y propuestas a la "moda", con algunos años de atrazo sobre la oferta internacional.



a-Diseno clásico y armonioso ⊕

Muy interesante la textura de la fibra de cumare ⊕

b-Producto tradicional de l Llanos Orientales

c-Calidad mejorable sobre los remates externos

d-Pieza tejida completamente a mano, producibilidad medio/baja

e-No utiliza empaque específico ⊖

f-No existen piezas complementarias





- a-Diseño fantástico y colorido ⊕
- b-Pon\pon tradicional guajiro
- c-Buena terminación
- d-Pieza hecha completamente a mano
- e-No dispone de un empaque específico ⊖
- f-Se coordena con otras piezas de decoración individual



② ⑤ ⑥ Fibras Vegetales

Como realizadas con fibras vegetales , entendemos toda las piezas construidas con fibras no elaboradas industrialmente (de otro modo deberiamos cobijar tambien muchos textiles) que son tejidas manualmente sin uso de telar , por artesanos del area rural o urbana.

En pocas palabras cestas , canastos , esteras , bolsos , sombreros , petacas , etc.

La oferta presentada en Expoartesania fue bastante variada.

Resaltan sobre todas las demàs la muestra de bolsos y accesorios realizados en caña flecha , por los artesanos de Sampuès , que inclusive lograron relizar una pequena serie de mocasines , adaptando una suela realizada por separado.

La cesteria de las Guacamayas presenta un excelente manejo de color , talvez inigualable dentro de esta area.

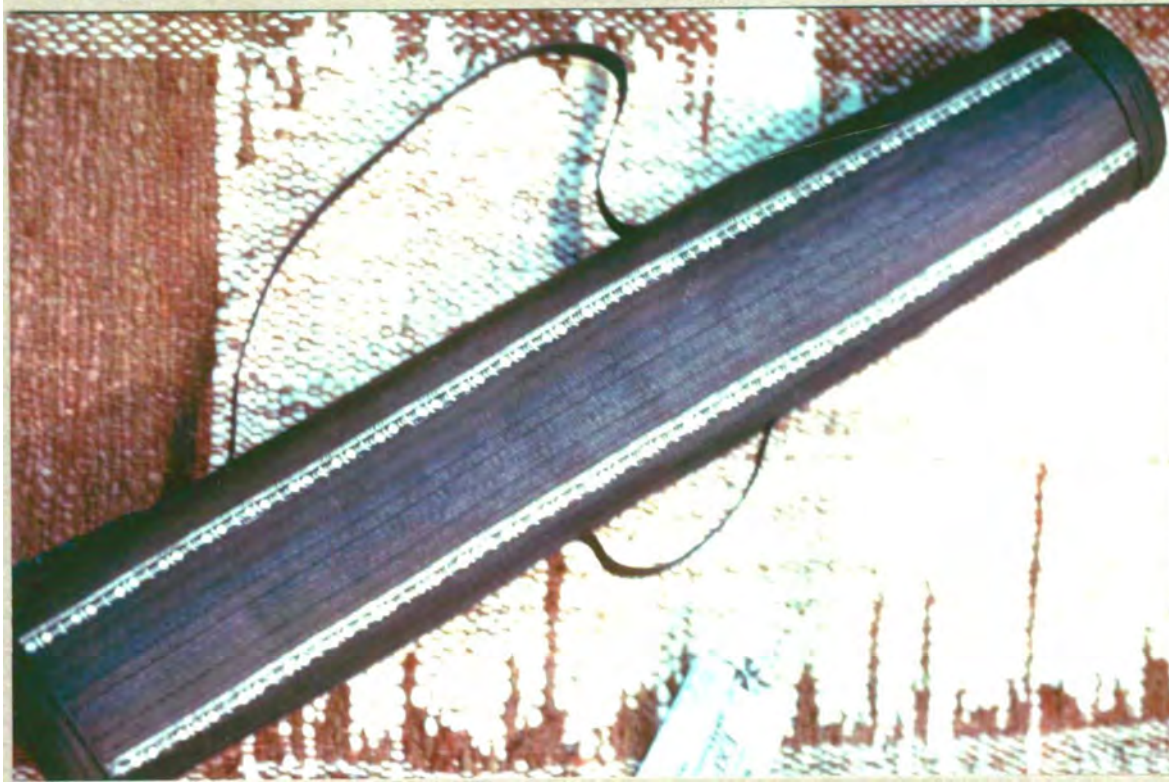
Las piezas a nivel de volumen se mantuvieron sobre propuestas clàsicas,pero de buen impacto visual.

Para olvidar seguramente el experimento "lamparas\guacamayas".

La cesteria caldense , presentò sus clàsicas petacas y canastos , a los cuales en nuestro concepto hace falta un mayor estudio sobre acabados y colores.Interesante tambien seria tratar de mezclar la materia prima , el cogollo de cana brava , con otros materiales naturales como madera , hueso , vidrio.

La calceta de platano,elaborada en bandejas de grandes dimensiones es seguramente uno de los materiales de màs interès de los que se presentaron en esta feria.

Muy interesante en principio el desarrollo de la cesteria en Wild Pine.Consideramos importante lograr una mejor coordinaciòn con otros productos artesanales nacionales.(ej. ceramica negra de la chamba + wild pine en areas de los mangos ?)



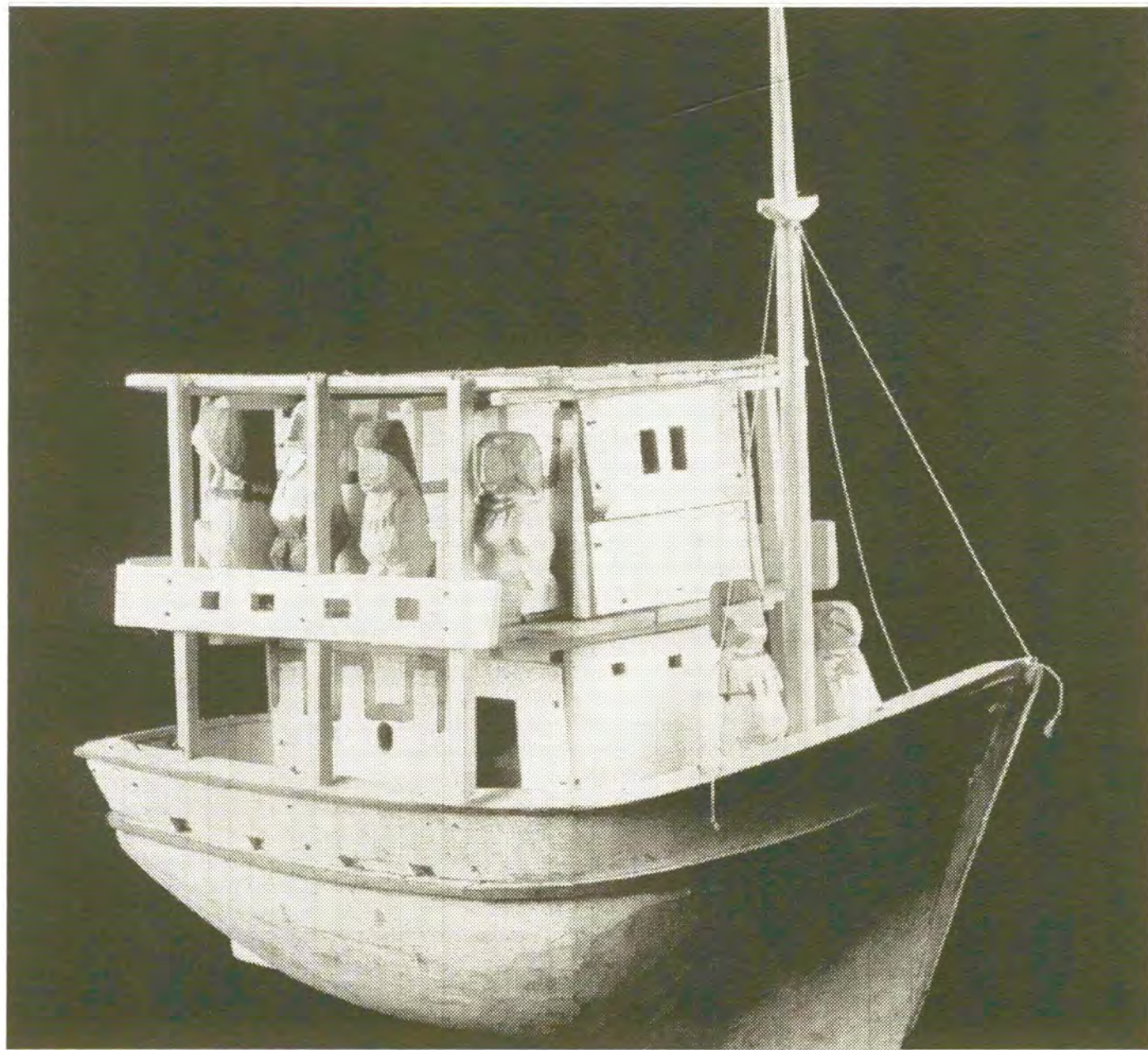
- a-El utilizar la caña flecha para realizar un portaplanos,nos parece un poco forzar las características del material. -
- b-Material auténticamente colombiano +
- c-Buena terminación general a nivel de costura
- La caña flecha no presenta características de resistencia necesaria para un portaplanos -
- d-Producibilidad media
- e-El producto es en sí un empaque
- f-Pieza única



- a-Combinaciones de colores y gráfica muy bien lograda ⊕
- b-Cestería tradicional de las Guacamayas
- c-Buena terminación en los remates
- d-Pieza realizada completamente a mano
- producibilidad medio/baja
- e-No tiene un empaque específico ⊖
- f-Variedad de formas y tamaños de canastos



- a-Adaptación errada de un diseño de lámpara de escritorio
- b-El diseño deriva de un original italiano de los años 70'
- c-Prototipo único - Pésima terminación, cable eléctrico a la vista.
- d-Excesivo uso de mano de obra-productividad medio/baja
- e-Empaque no específico
- f-Pieza única



② ⑤ ⑦ Madera

Hablar de madera en Colombia es abrir ante nosotros un campo inmenso de posibilidades de diseño. Maderas de toda clase, colores, texturas y aromas completamente desconocidos en la mayoría de los países a economía industrializada. La madera entonces tiene que ser valorada, tratada con tintes naturales que resalten su veta, encerada más que lacada, tallada más que cortada...

Además hay que tener extremo cuidado en utilizarla sin "desperdicios visuales" (exceso de uso de madera exótica) para evitar un posible rechazo de parte de consumidores "ecológicamente sensibles".

La oferta de artículos en madera de Expoartesánias se articula básicamente en los siguientes subgrupos:

a- Juguetes

b- Artículos de cocina

c- Muebles

d- Reproducciones de esculturas y objetos coloniales

e- Máscaras\esculturas modernas

#### **a- Juguetes:**

La oferta se concretiza principalmente en una serie de juguetes didácticos, de construcción semi-industrial. Muchos de los diseños han sido extraídos de la tradición escandinava, adaptándolos a las materias primas nacionales. Poco cuidado observamos en los detalles de algunas piezas, que pueden comprometer el factor de seguridad del juguete.

Los ejes de las ruedas de los trenes miniatura, hechos con clavos de hierro son un buen ejemplo de estos detalles a cuidar. Interesantes desarrollos pueden tener algunos juegos de armar para adultos, que pueden llegar a ser al mismo tiempo objetos decorativos.

#### **b- Artículos de cocina:**

Diseños adecuados, que utilizan parámetros de tipo tradicional.

Muy interesantes nos parecieron los desarrollos de juegos de cubiertos realizados en guadua, estos utilizan un concepto original del Extremo Oriente, adaptándolo a la materia prima y la mano de obra nacional.

#### **c- Muebles**

La oferta de muebles se concretizó en una pequeña serie de muebles para jardín, algunos accesorios de decoración realizados con la técnica de calado y algunas reproducciones coloniales.

De estos sin lugar a dudas es de mayor interés el desarrollo de los muebles y accesorios relacionados con la técnica del calado, recuperada de una tradición clásica colonial.

#### **d- Reproducciones Coloniales**

Sobre las reproducciones coloniales no podemos sino verificar sus buenos acabados y testimoniar que aún siendo un mercado restringido, en el campo de la decoración de interiores, no deja de tener muchos aficionados.

#### **e- Máscaras\Esculturas**

Nos parecen de extrema validez los desarrollos logrados por Artesanías de Colombia en el sector de las máscaras y de los muñecos del Carnaval. Las piezas están suficientemente bien acabadas (atención a las partes internas!) y son de gran efecto decorativo. Sería interesante desarrollar sobre los mismos patrones, posibilidades distintas de color, utilizando tintes menos brillantes y colores más "a efecto natural".

Sobre las esculturas modernas no podemos emitir juicio alguno, como del resto sobre toda la "Artesanía Artística".





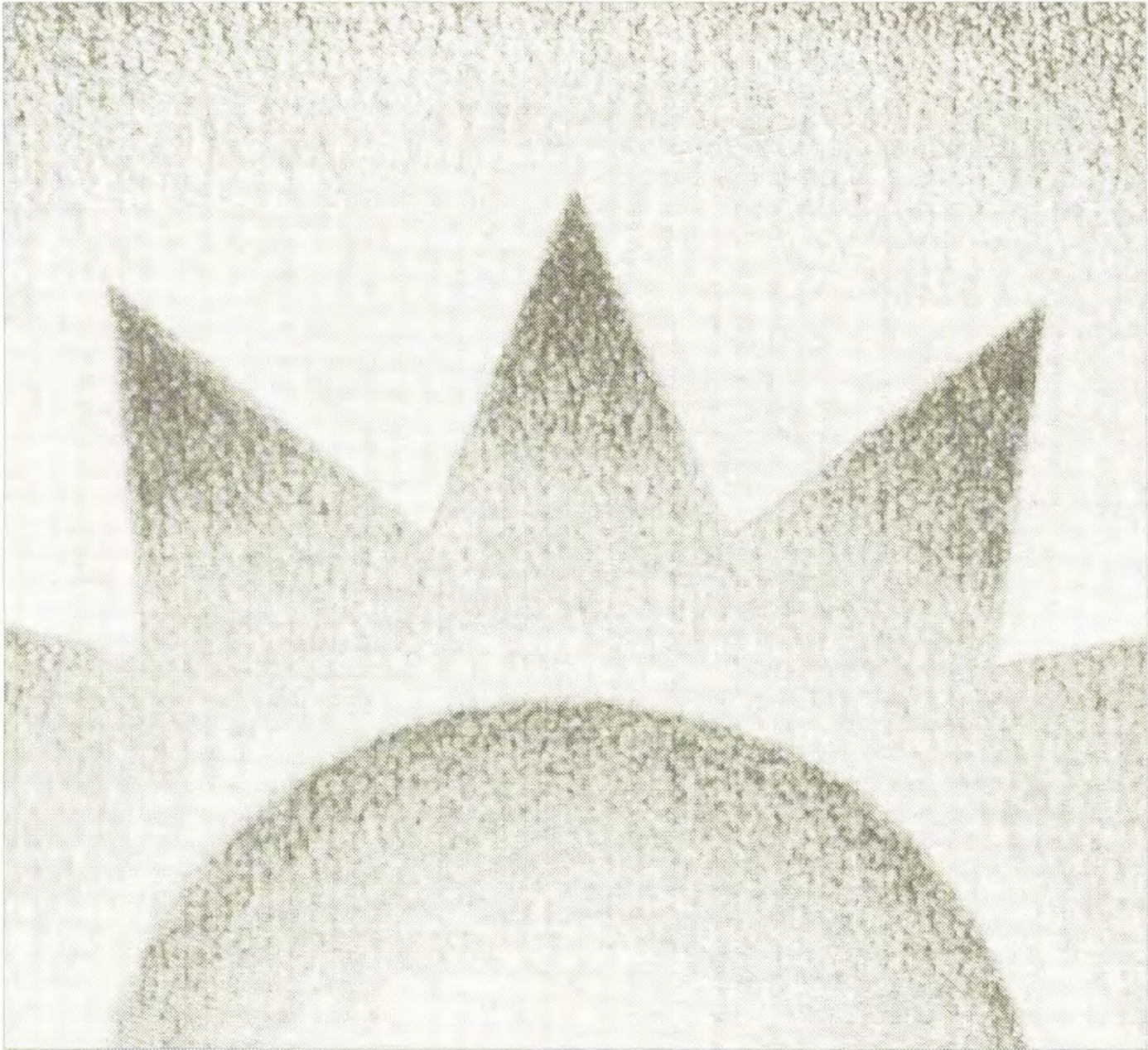
- a-Pieza extremadamente decorativa\colorida ⊕
- b-Mascara tradicional de carnaval
- c-Buena terminación exterior  
mejorable en su parte interna
- d-Pieza realizada completamente a mano  
Producibilidad medio\baja
- e-Empaque no especificado ⊖
- f-Existe una línea completa de mascarar



- a-Idea innovativa-òptimo utilizzo de la guadua +
- b-Desarrollo de materias primas nacionales sobre tradiciones del extremo oriente
- c-En la caja en guadua la calidad es aceptable
- Los utensilios son mejorables como terminado -
- d-Producto realizado completamente a mano
- producibilidad medio\baja
- e-El productos dispone ya es auto\empacado
- f-Prototipo, existen lineas paralelas en otros áreas



- A-Decoración en Barniz de Pasto aplicada a uno de los dinosaurios de Jurassic Park ⊖
- B-Pieza extraída del merchandising de Steven Spielberg ⊖
- C-Óptima calidad ⊕
- D-Pieza realizada y decorada a mano. Baja producibilidad
- E-No tiene un empaque específico
- F-Existe la serie completa de dinosaurios..



③ CONCLUSIONES

*"No cabe la menor duda de que en la actualidad los componentes estéticos de los objetos desempeñan un papel más relevante en la competencia de mercado o en la esfera del consumo que su mismo principio de construcción y su valor utilitario"*

"La mayor parte del los stand presentes en Expoartesánias, carecían de una válida comunicación sobre las características de los objetos en venta".

*"Cerámica Utilitaria: la tradición artesanal colombiana expresada en este campo piezas de diseño y acabado de gran interés."*

" .. en un mercado como el internacional que actualmente rechaza todo producto de evidente fabricación industrial , objetos en vidrio soplado con material reciclado es bien recibido"

*" el fenómeno que llamamos de "souvenirización" (volver souvenirs objetos tradicionales, variando su tamaño y sus técnicas de construcción). Este fenómeno, impulsado por el bajo comercio , vulgariza técnicas y tradiciones de gran valor , reduciéndolas a meras imitaciones imperfectas."*

"Vale anotar que solamente en el campo de la joyería observamos una atención integral a la imagen del producto expuesto. Es el único campo donde el empaque fue estudiado y personalizado y donde los expositores se realizaron con cuidado."

*"La única recomendación en el área de los textiles tradicionales es la de preservar los motivos originales, variando algunas coloraciones, volviendo a utilizar tintes naturales y buscando una absoluta perfección en los acabados".*

"La cestería de las Guacamayas presenta un excelente manejo de color , tal vez inigualable dentro de esta área."

*" .. la madera entonces tiene que ser valorada, tratada con tintes naturales que resalten su veta, encerada más que lacada, tallada más que cortada ... "*

En la página anterior hemos visto un resumen parcial de algunas de las apreciaciones hechas durante este análisis.

Las notas positivas se refieren básicamente a las artesanías de tipo tradicional e indígena, que se han conservado y no han sido tocado por fenómenos comerciales indiscriminados.

Las notas negativas se refieren en parte a lo que algunos llaman NeoArtesanías, en donde el carácter estético de los productos aún no ha encontrado un justo equilibrio entre tradición y moda, y en parte a la falta de presentación y comunicación del producto encontrado en muchos stands presentes en Expoartesanías.

Un aspecto fundamental en la comercialización de un producto a nivel de diseño es sin lugar a dudas el empaque. Muchos productos son hoy en día distribuidos por cadenas de almacenes de departamento. Esto implica que el consumidor va a conocer y juzgar el objeto, casi exclusivamente por el empaque.

En el 90% de los casos estudiados: vajillas cerámicas, objetos de madera, piezas en vidrio, etc., no existe un empaque específico para los productos en venta.

Papel, cajas de cartón reutilizadas, paja, icopor, todo es utilizado para proteger de daños las piezas. Desafortunadamente ninguno de estos materiales lleva en sí una identificación del productor, la indicación del tipo de material que contiene, los cuidados de transporte, etc.

No pretendemos hacer una regla común de estas tendencias de mercado, sobre todo en un área como la artesanal que se mueve en los límites de las características de los productos de consumo, pero creemos de fundamental importancia que el problema del empaque sea estudiado a nivel institucional.

Queremos remarcar positivamente el nacimiento de talleres de cerámica, joyería y textiles que aún trabajando en pequeña escala están creando las bases de esa "moderna cultura artesanal" que Colombia tanto necesita para garantizar una oferta comercial completa, sin tener que recurrir como en el pasado a imitaciones de estilos extranjeros.

Último punto a considerar es el que se refiere a la exposición de los productos artesanales, que creemos en próximas ediciones de Expoartesanías deberá mejorarse a través de asesorías y seminarios para los artesanos y con un control directo de parte de los diseñadores asesores del evento.

## **Bibliografia**

**Ideologia y utopia del diseno**

G. Selle

Editorial Gustavo Gili -1973

**Artefactos**

Colombian crafts from the Andes to the  
Amazons Liliana Villegas

Benjamin Villegas

Rizzoli 1992

**Colombia - Artisan Sector**

**Export to Bigger & Better Markets**

Gino di Grandi

Aldo Selvi

1992

**Ethnic Interiors**

Dinah Hall

Rizzoli 1992