



**Ministerio De Comercio, Industria Y
Turismo
Artesanías de Colombia S.A.**

Centro de Diseño

Informe Final de la Cadena Productiva
del chinchorro y la hamaca en
mejoramiento técnico y diseño en el
departamento de la Guajira.
2004

**EDUEE MARCIAL PÉREZ CALVO
DISEÑADOR TEXTIL Y DE MODAS**

BOGOTÁ D.C. JULIO DE 2004



JULIO DE 2004

CENTRO DE DISEÑO

**CECILIA DUQUE DUQUE
GERENTE GENERAL**

**ERNESTO ORLANDO BENAVIDES
SUBGERENTE ADMINISTRATIVO Y FINANCIERO**

**CARMEN INÉS CRUZ
SUBGERENTE DESARROLLO**

**LYDA DEL CARMEN DÍAZ LÓPEZ
DIRECTORA CENTRO DE DISEÑO**

EDUEE MARCIAL PÉREZ

**Asesoría en mejoramiento tecnológico y en diseño para la Cadena Productiva del chinchorro y la hamaca en el departamento de la Guajira, municipios de Manaure, Barrancas, Uribia y Riohacha.
BOGOTÁ D.C. JULIO 2004**

CONTENIDO GENERAL

I.

CAPACITACION SOBRE RESCATE Y APLICACIÓN DE TECNICAS TRADICIONALES DE TEJEDURIA, UTILIZANDO LA CARTILLA WAREQUER A LOS ARTESANOS DE LA CADENA PRODUCTIVA DE LOS CHINCHORROS Y HAMACAS. PC 10 PC09

II.

DISMINUCIÓN DE PESO, DENSIDAD Y COSTOS DE PRODUCCIÓN DE TEJIDOS DE LA ETNIA WAYUU, A NIVELES IGUALES O SUPERIORES DE CALIDAD CON LA SUSTITUCION DEL HILO ACTUAL EN UN 30% PC 11

III.

DOCIENTAS CINCUENTA ARTESANAS DE LA CADENA DE CHINCHORROS Y HAMACAS ASISTIDOS TÉCNICAMENTE EN DISEÑO Y DESARROLLO DE UN SISTEMA TECNOLÓGICO QUE MEJORE LA CALIDAD DEL ACABADO PC08

IV.

PROPUESTA PARA EL MEJORAMIENTO ESPACIO-FUNCIONAL DE TALLERES Y MEJORAMIENTO DE PUESTOS DE TRABAJO, EN CADA UNA DE LAS MINICADENAS PRODUCTIVAS ATENDIDA EN EL PROYECTO. DI01 PC 11

V.

INNOVACIÓN DEL TELAR HORIZONTAL MECANICO EN DOS COMUNIDADES PARA OPTIMIZAR EL PROCESO DE TEJEDURIA DE LAS HAMACAS Y CHINCHORROS DI02

VI.

CINCO (5) LINEAS DE PRODUCTOS ARTESANALES QUE INTERPRETEN LA TRADICIÓN DE TÉCNICAS, MATERIALES Y DISEÑOS DE LA CULTURA WAYUU ELABORADOS JUNTO CON PROPUESTAS DE DISEÑO PARA AMBIENTES MODERNO.

CONTENIDO

Introducción.

Ubicación geográfica Cadena Productiva de chinchorros y hamacas en el departamento de la Guajira.

1. Capacitación sobre rescate y aplicación de técnicas tradicionales de Tejeduria, utilizando la cartilla warequer a los artesanos de la cadena productiva de los chinchorros y hamacas. PC I O PC09

2. Disminución de peso, densidad y costos de producción de tejidos de la etnia Wayuú, a niveles iguales o superiores de calidad con la sustitución del hilo actual en un 30% PC 11

3. Doscientas cincuenta artesanas de la cadena de chinchorros y hamacas asistidos técnicamente en diseño y desarrollo de un sistema tecnológico que mejore la calidad del acabado PC08

4 Propuesta para el mejoramiento espacio-funcional de talleres y mejoramiento de puestos de trabajo, en cada una de las minicadenas productivas atendida en el proyecto DI01PC11

5 Innovación del telar horizontal mecánico en dos comunidades para optimizar el proceso de Tejeduria de las hamacas y chinchorros DI02

6 Cinco (5) líneas de productos artesanales que interpreten la tradición de técnicas, materiales y diseños de la cultura Wayuú elaborados junto con propuestas de diseño para ambientes moderno.

- Fichas de producto
- Fichas de dibujo plano

Conclusión

Anexos : asistencias
evaluación
consolidado general de viaje.
fotográfico

Programa Nacional de conformación de Cadenas Productivas para el Sector Artesanal



INTRODUCCIÓN

He tenido la oportunidad gracias a DIOS de visitar un Paraíso y conocer tal vez la cultura existente más especial de toda Latinoamérica, su inteligencia, la habilidad de sus manos, el conocimiento profundo de tantas técnicas, sus antepasados por ende su historia, tuve la fortuna de estar en la Guajira aun casi virgen, compartir las leyendas, la comida, los tejidos, la enseñanza que da esta cultura es inmensa.

La realidad de la situación textil de la Guajira esta un poco estancada por la carencia de recursos económicos para la compra de materiales que queden a la altura del arte en Tejeduría que ellos realizan, en estos momentos los indígenas Wayuú están un poco dispersos en la elaboración de [productos han perdido un poco el rumbo de sus antepasados, la evolución del arte del Wayuú mas la tecnificación de telares a sido en esta asesoría del comienzo del rescate textil de la comunidad indígena más creativa que he conocido, este proyecto lleva un tiempo de 15 días representado en un viaje el cual ha sido bastante provechoso, trabajado y ha dado como resultado un análisis por lo tanto se ha convertido en un proyecto que si DIOS los permite debe continuar para no perder el trabajo creativo que las artesanas después de mucho involucramiento sobre le tema acertaron y reaccionaron que necesitamos o mejor dicho una evolución en la parte textil retomando los ejercicios creativos que hacían sus antepasados para continuar con esa habilidad que ha tenido esta cultura en la creatividad

Existen agentes externos que están tratando de poner obstáculos y se han vuelto una opción para los artesanos el desarrollar prácticamente propaganda comercial de diversas marcas, la modulación textil es la solución más viable para que los artesanos Wayuú actuales se conviertan en lo que eran sus antepasados "Diseñadores textiles"

A medida que ustedes analicen este informe se van a dar cuenta la realidad que existe en estos momentos en el ámbito artesanal en la Guajira, la parte de la tecnificación es necesariamente básica y urgente para mejorar la calidad del tejido y el acabado mas la parte creativa en color y tendencias dependiendo de los ambientes, enseñar a trabajar para un mercado con diferentes nichos y no dejar que continúen trabajando por trabajar sin ningún tipo de guía en el mercado.

1. CAPACITACION SOBRE RESCATE Y APLICACIÓN DE TECNICAS TRADICIONALES DE TEJEDURIA, UTILIZANDO LA CARTILLA WAREQUER A LOS ARTESANOS DE LA CADENA PRODUCTIVA DE LOS CHINCHORROS Y HAMACAS. PC 1 0 PC09

En la región de la Guajira el tema del rescate es necesario, la cantidad de información visual que se maneja es la base de muchas nuevas ideas, que se pueden hacer, a lo mejor se hacen una vez y se dejan abandonadas como tantas veces ocurre con algunos productos que son diseñados.

En esta asesoría tome la parte del rescate y la uní más estrechamente con la creatividad utilizando los diferentes movimientos textiles que existen, pero de este tema hablaremos más adelante. Él querer imponer un nuevo concepto es un poco difícil en esta zona por que el arriazgo cultural que poseen según ellos es para respetar, por eso cuando llega un diseñador del interior con nuevas propuestas, algunas personas las hacen según pedido y en su momento, pero luego se olvidan del concepto, del aporte tanto en diseño como técnico, son muy reacios al cambio, dicen que ellos tienen que mantener sus costumbres y por lo tanto sus dibujos o kanaas, sabemos que estos dibujos son representaciones gráficas de las diferentes castas en la cultura Wayuú y tienen razón, ellos no tienen por que cambiar estos hermosos dibujos por flores como rosas etc., pero el ser tan cerrados una parte de ellos a nuevas ideas que llamen a la evolución del arte Wayuú es lo que no entiendo, En todas las asesorías hechas por mí relacionadas con este punto, encontré muchas opiniones, en un análisis estadístico da el siguiente resultado Artesanos de acuerdo con la evolución del arte Wayuú 85 % y personas en desacuerdo el 15% restante.

La explicación de la idea que quiero volver proceso es la siguiente:

La cultura Wayuú tuvo la necesidad de inventar o crear una serie de dibujos para poder identificar las diferentes familias o clanes que existían en ese tiempo en la Guajira Venezolana y la Guajira Colombiana, mas la habilidad o el don dado por DIOS en sus manos hicieron que este arte halla perdurado día a día hasta hoy, pero la no-evolución es evidente, los antepasados Wayuú creando estos dibujos suplieron sus necesidades en ese momento, dieron por terminada la tarea de desarrollar nuevos dibujos por que los que ya estaban eran suficientes para suplir la necesidad de identificación.

La parte del inicio de este proceso creativo utilizando el rescate es analizar cada dibujo

o kanaa, abstraer lo básico o cualquier parte del dibujo, a esta parte se va a llamar modulo, luego a este modulo lo llevamos por una serie de movimientos que son utilizados en el diseño textil para crear nuevas apariencias y texturas en dibujos, prácticamente es lo mismo que hacían los antepasados Wayuú, hay kanaas que tienen el movimiento de repetición que es cuando el modulo se repite tanto horizontal como verticalmente, hay kanaas que tienen el movimiento de rotación que es cuando el modulo gira circularmente sobre su mismo eje, hay kanaas que tienen el movimiento de espejo que es cuando el modulo se refleja a si mismo, también llamado movimiento de reflexión, hay kanaas con motivo individual alargado, ancho Etc., en fin los antepasados Wayuú ya conocían esto y la idea es continuar la evolución del arte

Wayuú realizando una serie de nuevos dibujos basados lógicamente en las kanaas actual es.

En los municipios recorridos (Riohacha, Barrancas, Manaure y Uribia) este proyecto llamo mucho la atención, llamo a la controversia, a veces a la discordia pero al final la minoría tuvo que ceder y darse cuenta que la alternativa es buena, por que automáticamente dejan de ser artesanos copiadore de diseños costumbristas y pasan a ser artesanos renovadores del arte textil Wayuú dando como resultado una verdadera evolución cultural en la parte del tejido, no es eliminar los diseños actuales simplemente es evolucionarlos, tener mas alternativas para el mercado y ante todo sentirse igual que sus antepasados, unos diseñadores textiles únicos con una identidad de miles de años. Este es mi proyecto y desde esta asesoria lo he empezado a desarrollar, son 400 personas asesoradas hasta el momento en este punto y en otros de igual interés, son 4 municipios unificados en un proyecto de evolución textil:

Barrancas, 70 artesanas asesoradas de los siguientes resguardos.

- La granja
- La granjita
- Wayabito
- Sanja blanca
- Wuiturumana
- Zahino
- Muriatuy
- Cerrodeo
- Rodeo
- Provincial, Asoapro
- San Francisco

Y el internado indigena Monte Alvernia con 70 hijos de Wayuú asesorados.

Uribia, 30 artesanas asesoradas pertenecientes a la comunidad urbana y rural de este municipio

También 110 alumnos hijos de los indígenas Wayuú pertenecientes al internado indigena San José

Manaure, 39 artesanas asesoradas de la parte rural y urbana de Manaure.

También el internado Aremasain ubicado en el municipio de Manaure, este internado es indigena y se asesoraron a 60 hijos de Wayuú.

Riohacha, 40 artesanas asesoradas de la parte rural y urbana de Riohacha.



ASESORIAS BARRANCAS, DOS SESIONES CON ESTUDIANTES Wayúú MONTEALVERNIA Y LOS ARTESANOS DE LOS DIFERENTES RESGUARDOS. 130 PARTICIPANTES

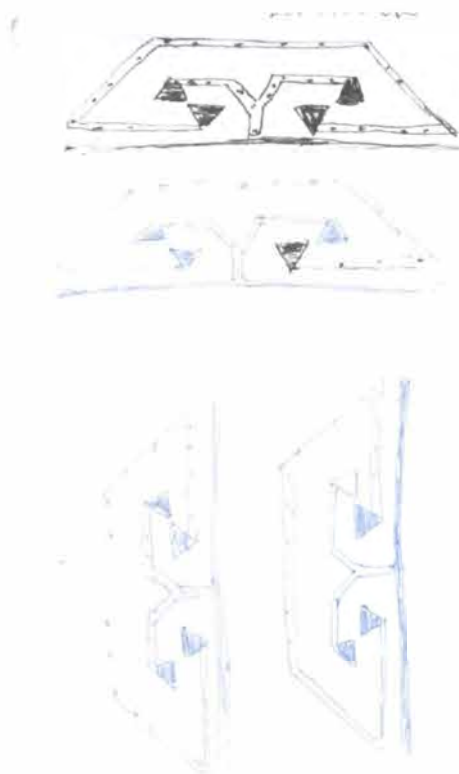


ASESORIAS MANAURE DOS SESIONES 39 ARTESANAS

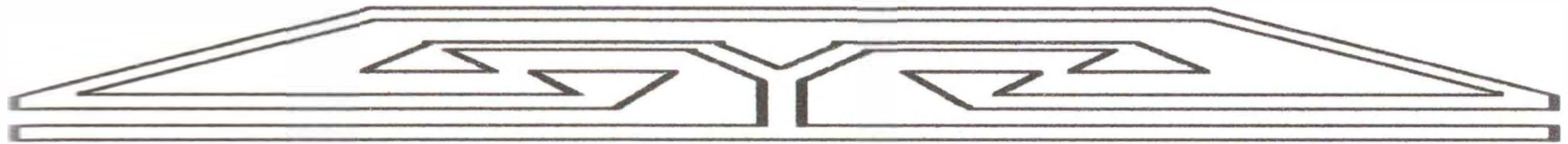


ASESORIAS RIOHACHA DOS SESIONES MAÑANA Y TARDE CON LAS ARTESANAS Y EN EL ATERDECER Y NOCHE EN EL INTERNADO ARENASAIN

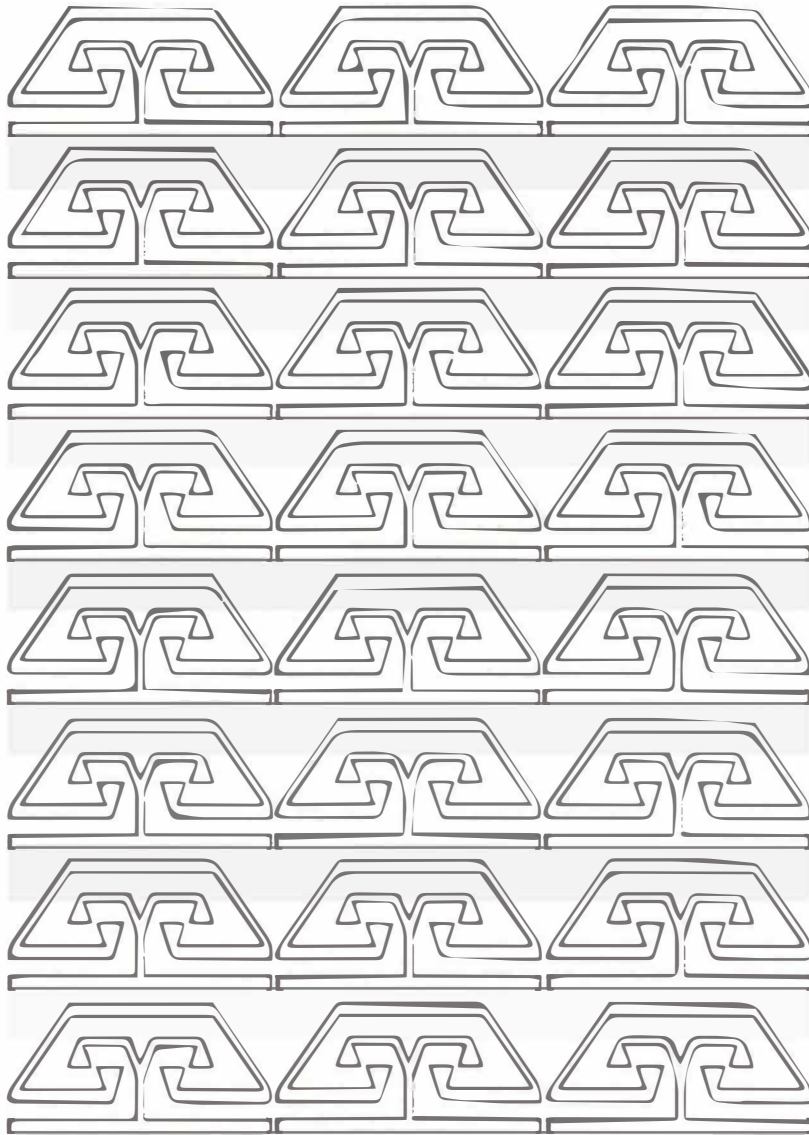
En todos estos municipios y con toda esta gente evaluamos lo pro y los contra de esta propuesta, entre los contra lógicamente encontramos la parte conservadora pero después de muchas opiniones decidimos crear un grupo en cada comunidad asesorada que trabajará en los diseños nuevos teniendo como base lo escrito anteriormente, este comité de diseño tiene entre 10 y 15 miembros y actualmente existen 6 uno municipio e internado y están trabajando cada municipio independiente elaborando sus propios dibujos para que ellos mismos los trabajen y así haya una diferencia de diseños entre municipio, la gran cantidad de alternativas en diseño textil es súper importante porque de un solo modulo extraido de una kanaa utilizando todos los movimientos de modulación textil mas los movimientos o fases de colores salen cerca de 11 diseños diferentes. Mi propuesta en este momento se esta desarrollando con gran interés, las integrantes del comité es las mujeres más creativas de cada grupo y se escogieron después de haber hecho una serie de ejercicios como el que voy a mostrar mas adelante para que ustedes puedan comprender mas esta idea. Este ejerció es la copia de un original hecho por una artesana en barrancas



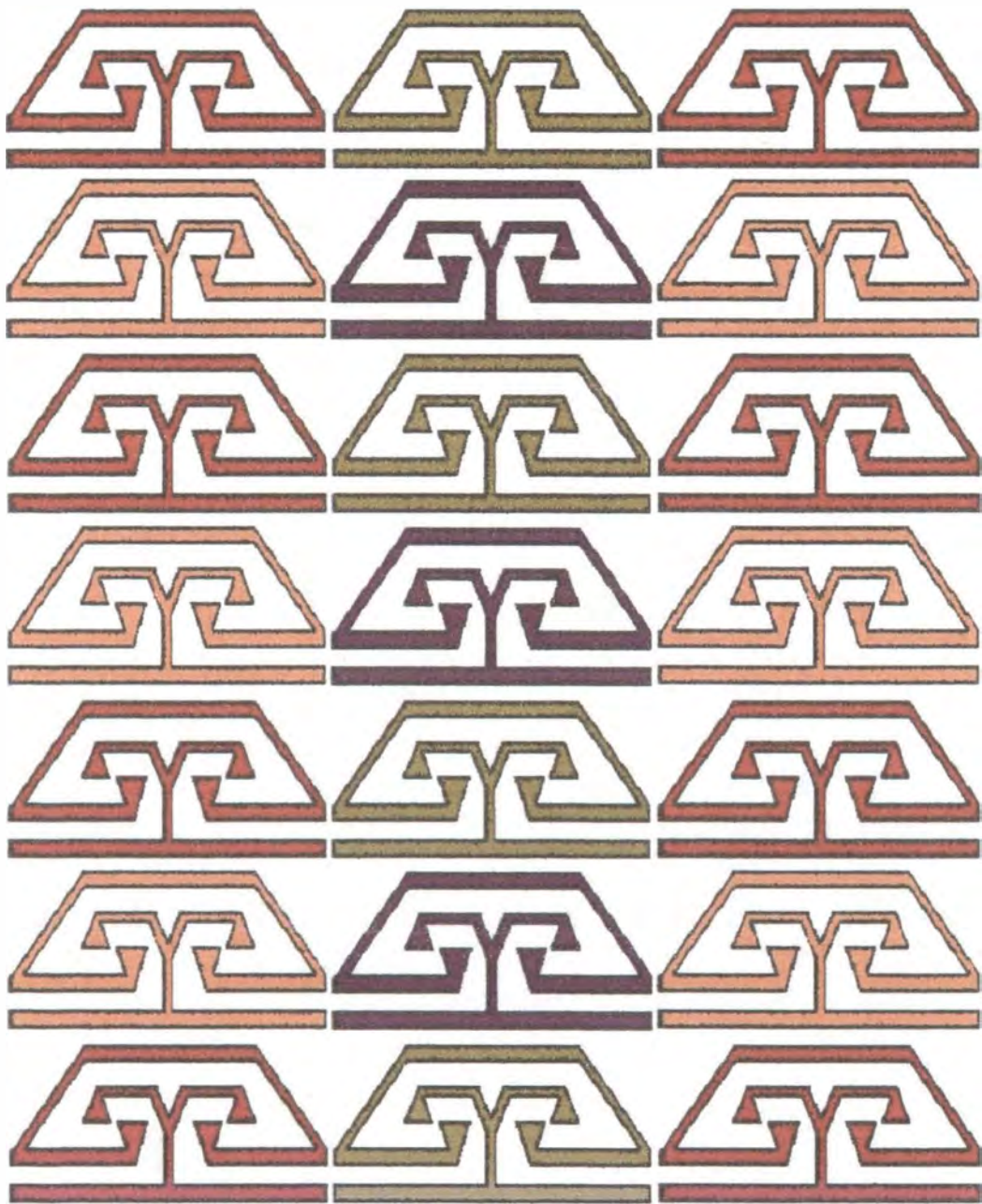
MODULACIÓN HECHA POR ARTESANA DE BARRANCAS, TOMANDO UN MODULO DE UNA KANAA Wayuú



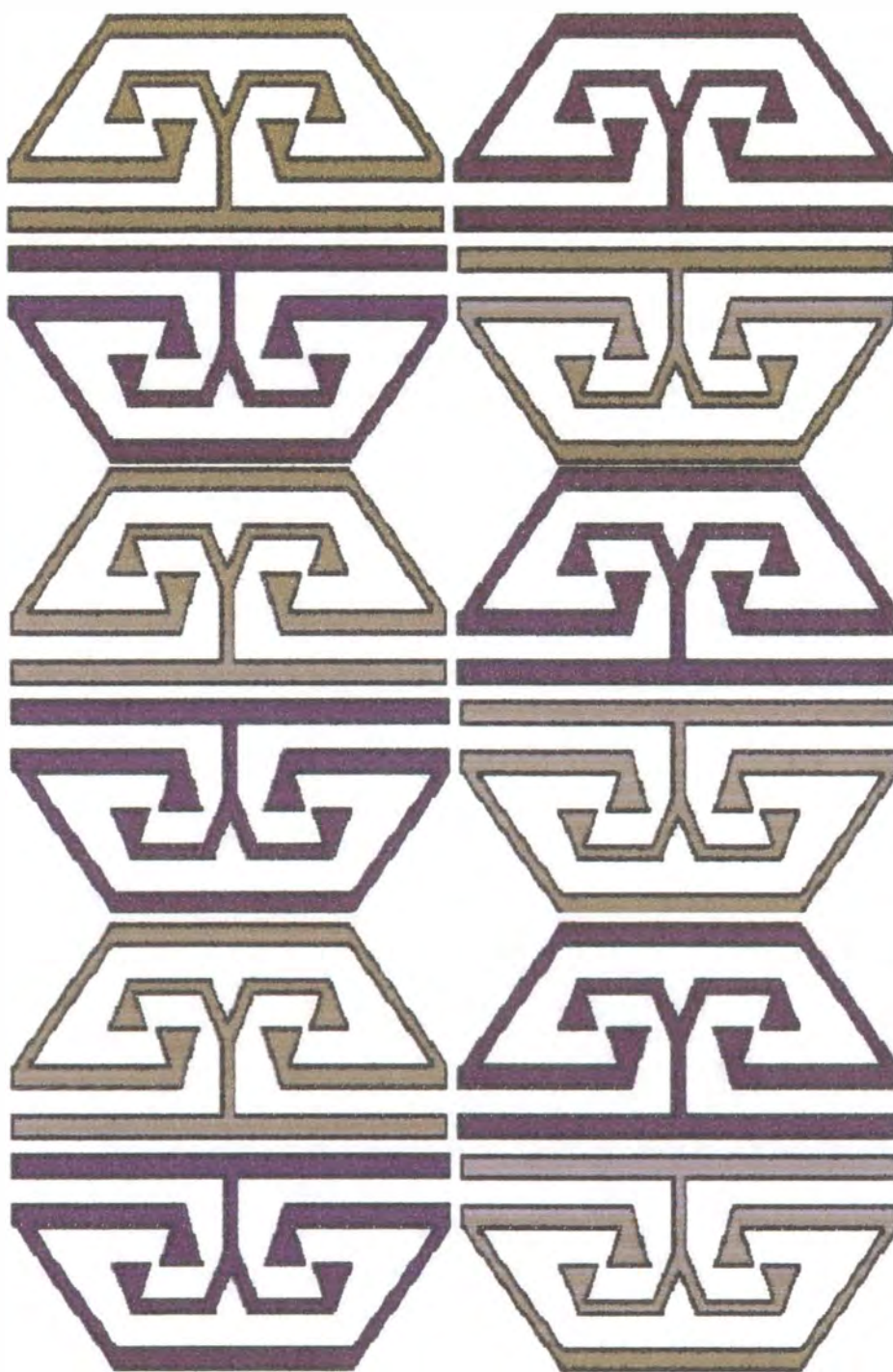
MOVIMIENTO HORIZONTAL



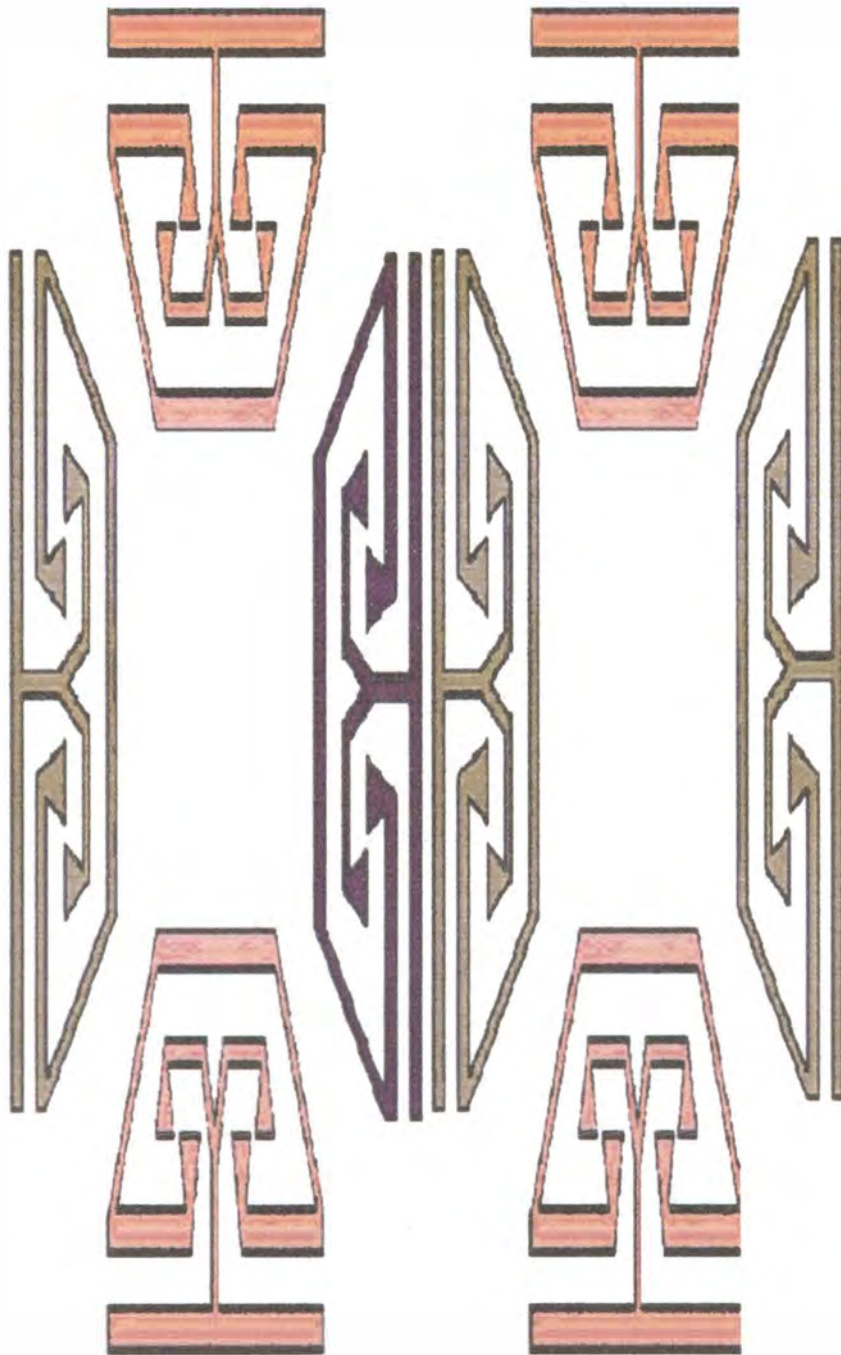
MODULO CON MOVIMIENTO DE REPETICION.
DIBUJO DIFERENTE. CON COLOR PUEDO DAR
5 VARIACIONES MAS



MOVIMIENTO DE REPETICION CON EL MISMO MODULO
EXTRAIDO DE LA KANAA. TIPO DE COLOR#5.



**MOVIMIENTO DE REFLEXION, MISMO MODULO MEZCLADO
CON EL MOVIMIENTO DE REPETICION, TIPO DE COLOR#3**



MOVIMIENTO DE ROTACION CON
ALARGAMIENTO DEL MODULO
VERTICAL Y HORIZONTAL, CON
TIPO DE COLOR # 4

Todo esto mas el color y basados en tendencias actuales de Moda- accesorios y espacios interiores, tratando de rescatar y utilizar las técnicas existentes para introducir este proyecto a los productos existentes y nuevos que puedan desarrollarse. Como les había dicho cada grupo esta desarrollando una serie de nuevos dibujos y estos serán acondicionados a cada uno de los productos ejemplo: 5 diseños nuevos son para mochilas 5 diseños son para chinchorros, 5 diseños para mantas, etc. y estos

productos solo se trabajaran en el municipio que ha creado los nuevos diseños y así cada región de la Guajira tendrá en sus diseños una identificación como lo hicieron sus antepasados pero la diferencia es que este proceso es comercial por que el de Jerárquico ya esta hecho.

El mercadeo de estos nuevos diseños se realizara cada 6 meses según estaciones, cada comité debe desarrollar un promedio de 30 diseños para trabajar en cada temporada, el total de nuevos diseños para la guajira es 130, suficientes para escoger la mitad trabajarlos durante este tiempo y luego sacar los otros y hacer lo mismo pero el comité los comités seguirán trabajando.

Este proyecto esta en la etapa de inicio y necesitare mas tiempo para poderlo terminar y dejar a cada municipio con su cuadernillo de diseño con las cuadrículas mas color y producto, todo basado en tendencias de mercado, según mis averiguaciones en la región no se ha hecho este tipo de rediseño a nivel general en las kanaas, algunas artesanas lo hecho pero siempre vuelven a lo mismo, se que existe un cuadernillo que tienen derivaciones de kanaas pero realmente son fotocopias ampliadas y reducidas de la kanaa o de alguna parte de ella y este resultado lo convierte en un diseño, mi proyecto es diferente.

El ejercicio se realizo en todas las partes asesoradas pero donde más se vio creatividad fue en los internados en estas instituciones hay muchos adolescentes con sed de crear y más si es una creación basada en su entorno y pasado, Me permito solicitarles la continuación de esta idea que estoy seguro si " DIOS " me ayuda, que fusiona y resultaran nuevas corrientes textiles y se reforzara la cultura Wayuu

Esto se realizo en un solo viaje a la zona, la planeación de los cuadernillos debe terminarse en un segundo viaje o más y después vendrá la parte de presentación del mismo

Todos los diseños son sacados de los dos tomos de la cartilla warequer sin importar el oficio y/o la representación del mismo, es simplemente la cultura Wayuú la que nos inspira.

El siguiente es un ejercicio de modulación desarrollado completamente con un modulo extraído de una kanaa.

2. DISMINUCIÓN DE PESO, DENSIDAD Y COSTOS DE PRODUCCIÓN DE TEJIDOS DE LA ETNIA WAYUU, A NIVELES IGUALES O SUPERIORES DE CALIDAD CON LA SUSTITUCION DEL HILO ACTUAL EN UN 30% PC 11

El proceso de disminución en costos sustituyendo el material en un 30% empecé a realizarlo con las muestras para Casa Colombiana. La utilización del hilo Carmencita de Coads cadena es buena es mas es el mejor material de todos su mercerización es excelente y las artesanas encanta trabajar con este material pero el precio del material es súper elevado \$ 5000 el ovillo de 50gr además se consigue solamente en esta presentación, la mayoría de producto que Artesanias de Colombia ha mandado fabricar han sido en este material y las artesanas se sienten un poco consentidas cuando trabajan con el, el darles por parte de Artesanias de Colombia otros materiales es poner un obstáculo a la facilidad y comodidad de la artesana estamos hablando de 100% algodón no hay porque cambiar de recurso natural, pero cuando ellas trabajan para sus productos lo hacen con materiales que no tienen la misma calidad y son mas baratos por que son acrílicos y sintéticos y ante esto no dicen, ni ponen ningún pero como lo hacen los trabajos para la empresa.



MUESTRAS CROCHET DIFERENTES MATERIALES

La compra de nuevas alternativas de algodón de distintos proveedores la realice para este proyecto, he llevado a la Guajira varios tipos de algodón diferentes títulos. Y también lleve la marca de Coads Cadena para mezclarlos, algunos productos se están realizando solo con el algodón de \$ 15 000 mas IVA el kilo, otros con el algodón de \$22.000 el kilo, otros con el algodón de 30.000 kilo, otros con la mezcla de Carmencita y otros solo con Carmencita. Con esta experimentación no solamente bajamos costos sino también densidad y peso por la mezcla de títulos en un solo tejido.

Los obstáculos de las artesanas para estas análisis no se hicieron esperar pero fui franco con ellas y les dije la cantidad de materiales que ellas trabajan no son de la mejor calidad y muchas veces las manos terminan lastimadas por trabajar con nylon o con polietileno como lo están haciendo, la diferencia de los algodones que lleve con el algodón de Coads Cadena es la mercerización y torcido regular, por eso es más "rápido" en la tejeduría en crochet pero yo sé que a la hora tejer el material no necesita tanto especificación en hilatura para hacer cualquier tipo de producto Wayuú, veremos cuando los productos estén listos cada una de las diferencias en apariencia, tacto y acabados.

En calidad estos nuevos materiales son buenos, con los proveedores hemos hecho una serie de pruebas en teñido, fijación del color y desgaste al igual que la mayoría de los puntos de este proyecto quedo es espera de mas análisis y desarrollo utilizando mas técnicas hechas por los Wayuú.



INDIVIDUAL HECHO CON MEZCLA DE ALGODONES PARA BAJAR COSTOS DENSIDAD Y PESO.

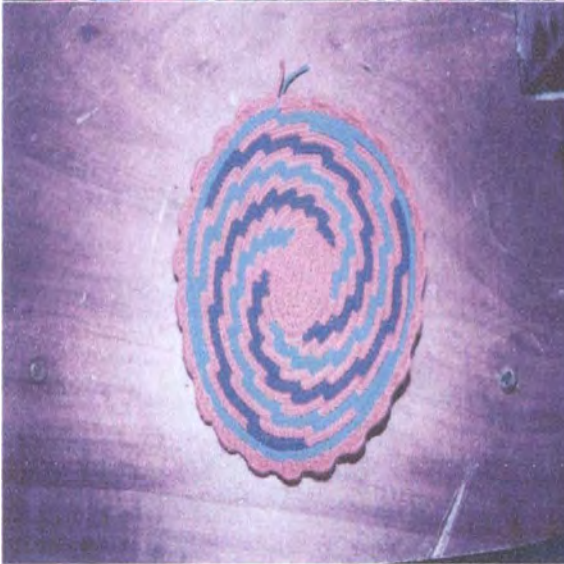
Otro aspecto es bajar la densidad del producto, con los cambios de material la densidad baja si se manejan nuevos títulos de hilos más delgados, en esta parte también podemos hacerle un mejoramiento técnico a los telares el ancho de cada una de las partes del mismo por ejemplo: si estoy trabajando con el algodón que regularmente se trabaja el telar existe se trabaja bien para ese tipo de textura pero si quiero trabajar con un título más delgado tendría que bajar el peso del telar, el ancho de los maderos horizontales para que no de tanto espacio en el urdido y así poder desarrollar en el telar vertical telas delgadas con materiales nuevos como la seda. Para esta tecnificación se necesita de mucha inversión porque tendríamos que hacer nuevos telares especialmente para hilos delgados.



TELARES URDIDOS EN DIFERENTES TIPO DE MATERIAL

En la parte del crochet es más complicado bajarle la densidad a los tejidos porque las artesanas están acostumbradas a trabajar con hilos con una torsión regular, uniforme como el Carmencita en algodón 100% y el Coralino 100% acrílico y estos poseen un título 2/29, por esta razón al tratar de implantar un título más delgado el rendimiento sube en tiempo, ejemplo si el tiempo de elaboración de una mochila con el hilo que ellos trabajan es de 20 días con el nuevo hilo va a ser de un mes por lo tanto no hay rentabilidad en la mano de obra. La solución no es tanto bajar la densidad es utilizar hilos con el título apropiado en algodón 100% sin necesidad que sea tan costoso como es el de Coats Cadena, el tiempo de elaboración con este tipo de hilos puede hasta bajar utilizando un título más grueso y así la elaboración se hace más rápida y el producto queda más consistente en su estructura.

La calidad que resulta trabajando con estos hilos realmente es la misma, la apariencia cambia un poco porque ya no aceptan tan lisa pero va a tener más apariencia artesanal.



PRODUCTOS EN CROCHET HECHOS EN ALGODÓN Y ACRÍLICO

3. DOCIENTAS CINCUENTA ARTESANAS DE LA CADENA DE CHINCHORROS Y HAMACAS ASISTIDOS TÉCNICAMENTE EN DISEÑO Y DESARROLLO DE UN SISTEMA TECNOLÓGICO QUE MEJORE LA CALIDAD DEL ACABADO PC08

La cantidad de artesanos asesorados en estos puntos es de 400 personas a todas ellas la asesoría empezó de la siguiente forma:

Por municipio estuve 3 días, el primer día visite casa por casa las artesanas que habitan en la zona urbana, el siguiente día visite a las artesanas rurales de municipio y el tercer día se hizo la asesoría general en un sitio base donde general en un sitio donde todos pudieran llegar y este sitio estaba equipado con todos los elementos necesarios para hacer un buen desarrollo del programa.

En las visitas domiciliarias revisaba tejidos hacia las observaciones de calidad, el acabado, la parte de creatividad y analizaba los telares y el sitio de trabajo, las casas visitadas fueron varias realmente no hay unificación en el aspecto tecnológico los telares son muy artesanales básicos e inestables, los tejidos salen poco estructurados





VISITAS A DIFERENTES RESGUARDOS

En el tejido de punto la calidad en municipios como Manaure, Uribia y Riohacha es buena en cambio en Barrancas la calidad es regular por la falta de tensión al tejer, los hilos que están con el color que en ese momento se está trabajando se alcanzan a notar dando una apariencia de Jacquard por el revés hecho máquinas de tejido punto, dando una apariencia de mezcla de colores como si fuera un matizado.



Estas visitas fueron de mucha ayuda cuando llegaba aun resguardo o a una casa estaban todos los integrantes de las familias y de la familia y por esto pude alistar los diferentes aspectos que perjudican el acabado por lo tanto la calidad, en las comunidades Wayuú todos son tejedores madre, padre e hijos cada uno tiene una función específica en la elaboración de productos y estas visitas fueron muy importantes porque se reunió a todos los que viven en esos sitios y escucharon, rectificaron los errores que estaban cometiendo y quedaron consientes de un verdadero cambio en la parte del manejo del crochet en la utilización correcta del telar y el procedimiento que se debe hacer al desarrollar un producto cuidándolo del polvo ejemplo tapando el trabajo cuando no se esta realizando, tapando o guardar en material en bolsas y no en platonos como lo hacen porque la cantidad de polvo que se mueve de lado a lado dependiendo la voluntad de DIOS siempre va a dañar los productos que se están trabajando, por ejemplo cuando hice la visita la Guajira estaba en épocas de lluvias, llegue a Manaure y el primer día empecé a visitar las casa Manaure Alto, Manaure bajo, Salinas, Etc. Estos barrios estaban recién inundados, mosquitos, conchas que llegaban a las casas por la marea alta y los telares mitad mojados y mitad seco teniendo en cuenta que los telares están clavados en la tierra y que en piso al tejido hay 25 cms y la parte mojado del tejido era de 50 cms, la sal automáticamente decoloraba al algodón y lo volvía amarillento y los único que se salvaba era acrílico. La solución era básica esperar a que dejara de llover para poder continuar el trabajo así terminarlo, desmontarlo y poderlo lavar, mas adelante ustedes tendrán la oportunidad de ver una idea de telar que puede resolver estos inconvenientes naturales.



TELARES AL IGUAL QUE EL RESTO CON POCA TECNOLOGIA

También en estas visitas quería que tuvieran listos a la hora de mi llegada todos los productos que en el resguardo o la casa realizan, a mi llegada ellos tenían una mesa y los chinchorros colgados cada persona se ubicaba con el producto tejido yo les daba tanto personal como generalmente mis opiniones del, la mayoría lo tomaron muy bien, otras personas demostraban su enojo al escuchar comentarios como por

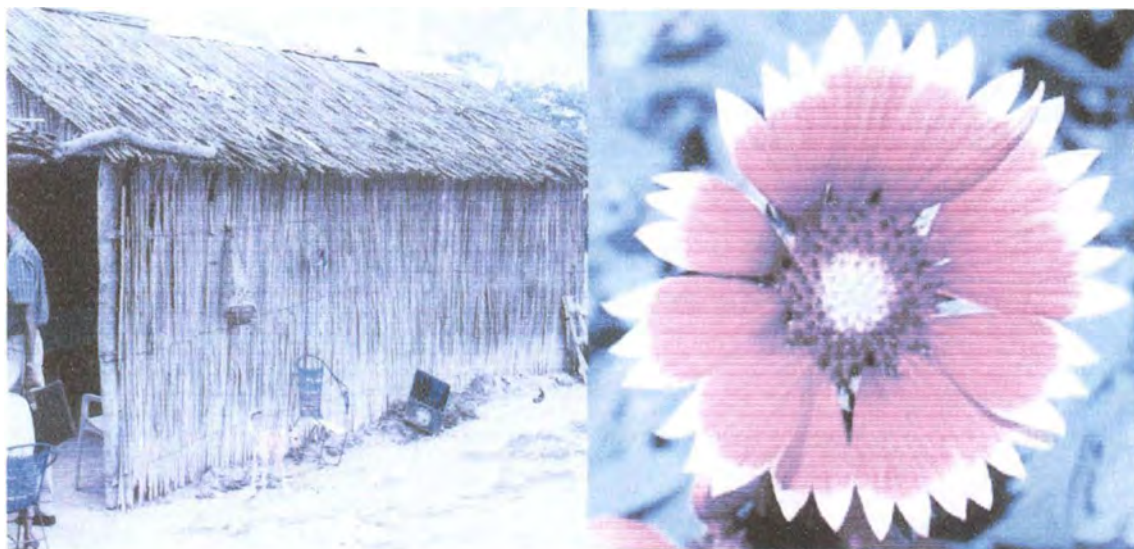
ejemplo las guaireñas, chinchorros, bolsos paleteados, tejidos mostrando publicidad de marcas como Heinnecker, Fila, Tommy, etc. Yo les decía que si era lo que se vendía y que además les hacen pedidos no había necesidad de representar la marca como tal porque lo que realmente interesa según investigaciones hechas por mi en la zona no es tanto la palabra Tommy sino los colores, su combinación, por eso decidí diseñar guaireñas, chinchorros que contengan el color de esta marca con diseños textiles a la cultura Wayuú, en este momento están desarrollando con este nuevo concepto. También en la parte de diseño hice una serie de correcciones en composición del color, el color en la cultura Wayuú es muy importante por la cantidad que ellos utilizan en sus tejidos, pero si lo analizamos bien es el mayor obstáculo para la venta sabemos que el mercado se guía por tendencias, entonces llegaba a un resguardo y veía un chinchorro colgado muy lindo por sus dibujos y su guarnición pero el color es como para utilizarlo del 8 de diciembre al 6 de enero verde y rojo navidad y además estaba hecho desde el mes de agosto del año anterior, un chinchorro guardado durante 10 meses sin poder venderlo es este caso alusivo a la navidad que realmente ellos no piensan en estas fechas cuando lo están haciendo, también combinación de Vinotinto con naranja neón, naranja con verde neón verdaderamente esto se llama combinaciones de puchos, que quiere decir?? El material que va quedando lo van guardando, unificando y cuando tienen lo suficiente para un chinchorro lo utilizan no por la combinación del color sino porque hay que utilizar el material guardado, les explique y comente que las tendencias a nivel de diseños de interiores están dando parámetros en cuanto a color muy diferentes a lo que ellos vienen realizando y les di un ejemplo mi apartamento esta pintado con blanco y mandarina que son los colores de moda para interiores, entonces un día decidí comprar un chinchorro para mi apartamento fui a varias feria artesanales y no encontré nada que combinará armoniosamente con mi apartamento, lo que había era totalmente llamativo y fuera de eso folclórico que tome la decisión de no comprar un chinchorro por sus pocas alternativas en la combinación del color, cuando escucharon esto se reían no sabían si lo que les estaba diciendo era cierto o no ya que la mayoría de resguardos carecen de paredes y más pintadas, saque en ese momento una carta de color de interiores para jardín, alcoba, sala y lograron entender que la gente que tiene capacidad de pagar un producto de \$800.000 pesos en adelante necesitan de nuevas alternativas porque no todos viven en haciendas, fincas, y/o casas en la playa sitios en los que estos chinchorros que actualmente producen son adecuados por el entorno de verdes en fin.



AGENTES EXTERNOS EN LA TEJEDURIA WAYUÚ

Porque los Wayuú tienen tanto color? Y la respuesta es por la carencia de color en su espacio, los colores de la Guajira son amarillos por el desierto, verde por la vegetación que por cierto es un solo verde, azul por el cielo y blanco por las nubes, por esta razón el color es mal combinado por la falta de inspiración vegetal, como flores, frutos etc.

El taller creativo se realizo el tercer día en cada municipio y todos estos puntos fueron desarrollados y tratados con algunos obstáculos mas por las artesanas de mas edad (60 años)



CONTRASTE NATURAL

4. PROPUESTA PARA EL MEJORAMIENTO ESPACIO-FUNCIONAL DETALLERES Y MEJORAMIENTO DE PUESTOS DE TRABAJO, EN CADA UNA DE LAS MINICADENAS PRODUCTIVAS ATENDIDA EN EL PROYECTO. DIO IPC 11

Estos sitios de trabajo están ubicados en las enramadas del resguardo o de la casa, una enramada es un espacio cubierto por un techo en material natural cuya base es el cactus seco, en la enramada esta ubicado el telar por lo regular sembrado, al lado del telar hay una hamaca o chinchorro, al lado del telar vertical verde hay un telar para hacer paleteados, siempre este sitio esta al aire libre protegido contra la lluvia pero no contra el viento, el polvo y los animales (burro y chivo), por tal razón tratar de cambiar un sitio de conversación, esparcimiento mas trabajo es algo complicado y mas si es una cultura totalmente aferrada a sus costumbres, por ejemplo: en el municipio de Barrancas que tiene un relieve no tan desértico que los demás por estar en cercanías a la sierra, la alcaldesa de esta ciudad decidió construir baños comunitarios para los resguardos con la gran sorpresa de que algunos indígenas terminaban sembrando plantas en el inodoro, otros manteniendo su condición de nómadas se marcharon dejando casa y baño sin dueño, es un aspecto diferente pero muy unido al la real naturaleza, para ellos la Guajira es su territorio sin importar si es Barranca, Nazareth o Uribia, saben que pueden andar libremente tanto en la guajira Colombiana o Venezolana, es mas tienen doble nacionalidad y en este momento el Gobierno Venezolano los esta Cedulando, llamo desde bogota a una artesana y la respuesta es, no, ella no esta!!! Se encuentra en Venezuela y me han comentado que más del 90% de los Wayuú están tomando esta opción.



LUGARES DE TRABAJO, ENRAMADA

Por esto y por muchas circunstancias mas lo ideal es construir un puesto de trabajo con herramientas totalmente funcionales y móviles para que ellos puedan ejercer mas su vida cotidiana y no sentirse estancados con este tipo de opciones como la de los baños.



FORMATO

**Ficha de
Dibujo y Planos
Técnicos**

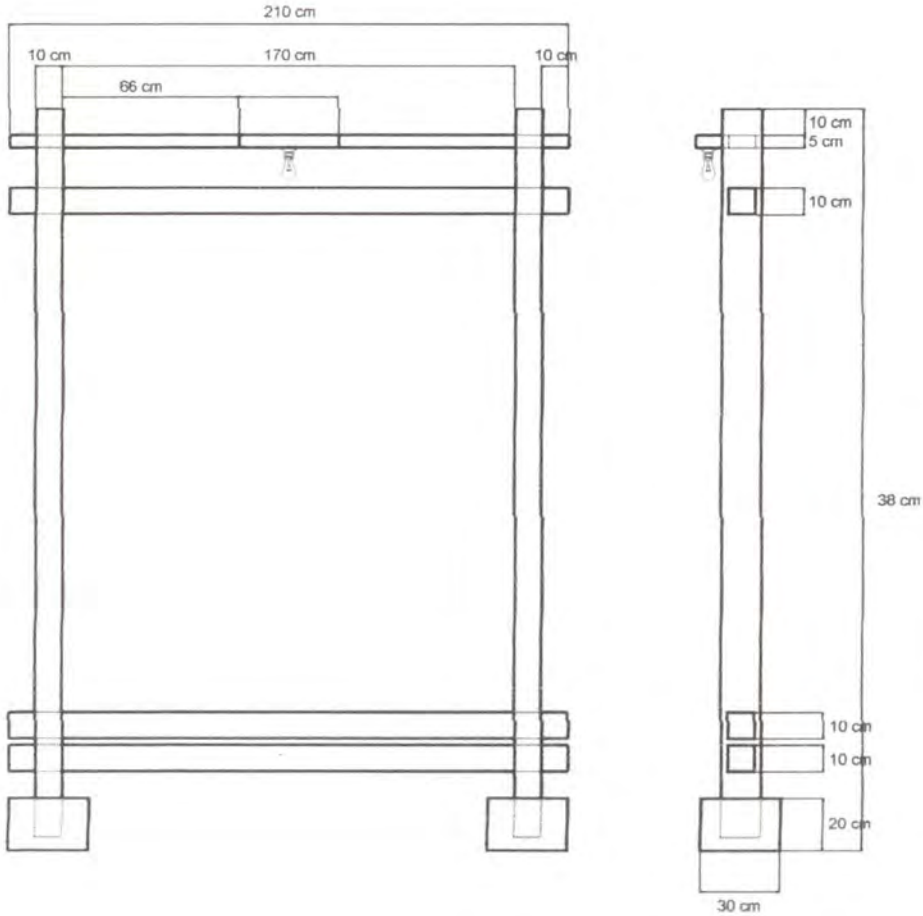
CODIGO: FORASD 07

FECHA: 2004 06 04

VERSION 1

Página 1 de 2

Subgerencia de Desarrollo - Centro de Diseño para la Artesanía y las Pymes



Pieza: <i>telae Propuesta.</i>	Línea:	ESC. (Cm):	PL.
Nombre:	Referencia:		
Oficio:	Materia Prima: <i>Aluminio y/o Maderas</i>		
Técnica:			

Proceso de Producción:

Observaciones:

Responsable: _____ Fecha: _____

Referente(s) Muestra Línea Empaque



FORMATO

Ficha de
Dibujo y Planos
Técnicos

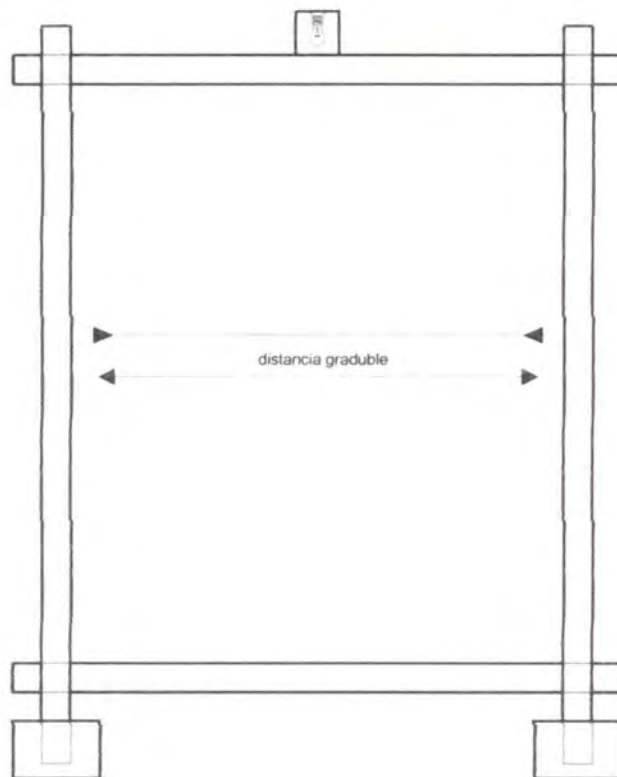
CODIGO: FORASD 07

FECHA: 2004 06 04

VERSION 1

Página 1 de 2

Subgerencia de Desarrollo - Centro de Diseño para la Artesanía y las Pymes



Pieza:	Linea:	ESC. (Cm):	PL.
Nombre:	Referencia:		
Oficio:	Materia Prima:		
Técnica:			

Proceso de Producción:

Observaciones:

Responsable: _____ Fecha: _____

Referente(s) Muestra Linea Empaque

FORMATO

**Ficha de
Dibujo y Planos
Técnicos**

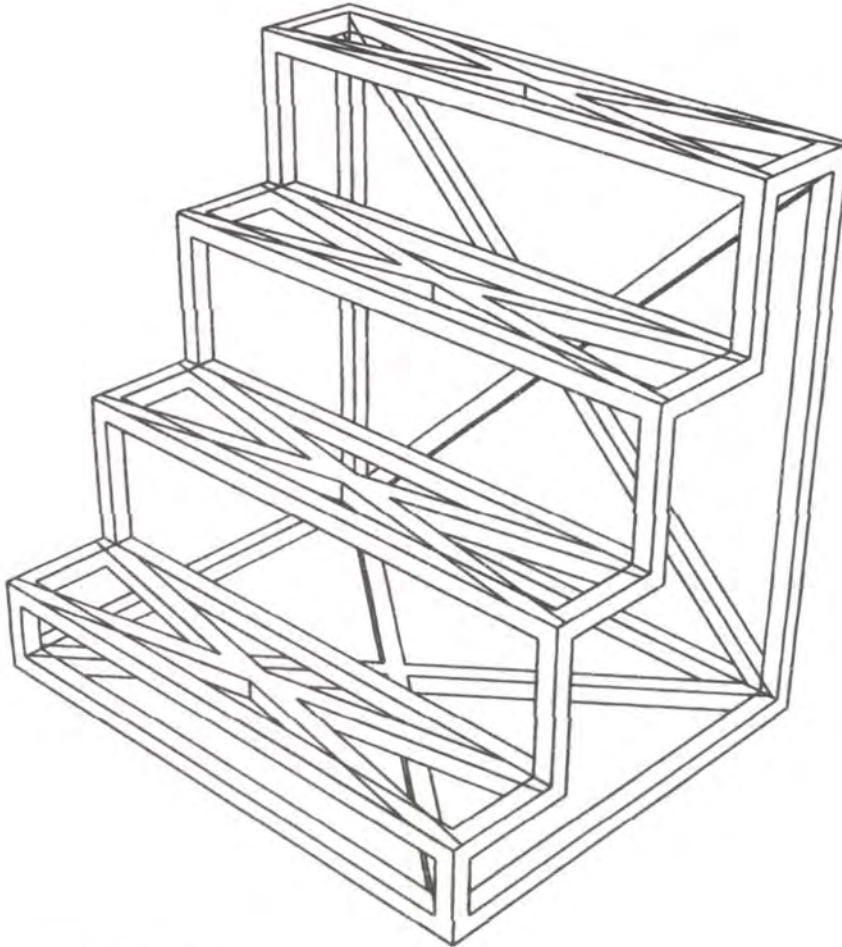
CODIGO: FORASD 07

FECHA: 2004 06 04

VERSION 1

Página 1 de 2

Subgerencia de Desarrollo - Centro de Diseño para la Artesanía y las Pymes



Pieza: <i>Silla Propuesta</i>	Línea:	ESC. (Cm):	PL.
Nombre:	Referencia:		
Oficio:	Materia Prima: <i>Madera</i>		
Técnica:			

Proceso de Producción:

Observaciones:

Responsable: _____ Fecha: _____

Referente(s)

- Muestra
 Línea
 Empaque



FORMATO
Ficha de Dibujo y Planos Técnicos

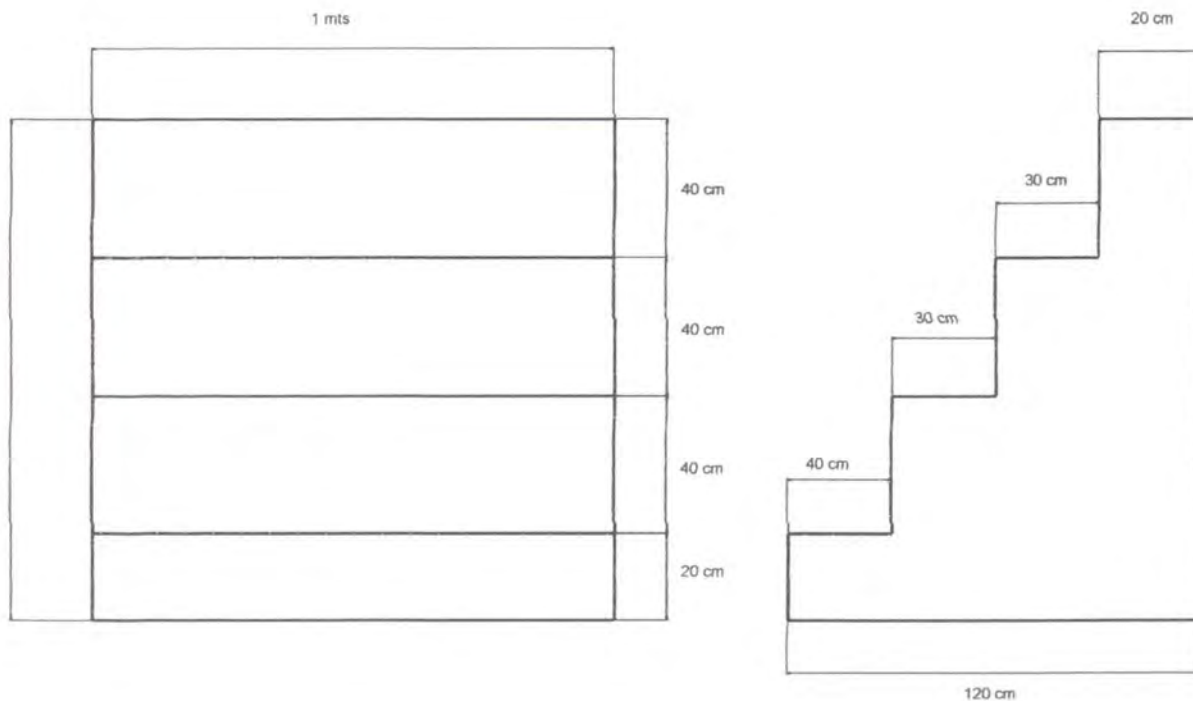
CODIGO: FORASD 07

FECHA: 2004 06 04

VERSION 1

Página 1 de 2

Subgerencia de Desarrollo - Centro de Diseño para la Artesanía y las Pymes



Pieza: <i>Silla Propuesta</i>	Línea:	ESC. (Cm):	PL.
Nombre:	Referencia:		
Oficio:	Materia Prima:		
Técnica:			

Proceso de Producción:

Observaciones:

Responsable: _____ Fecha: _____

Referente(s)

- Muestra
 Línea
 Empaque

Propuestas de mejoramiento por oficio:

Tejeduría vertical

- Tiene que estar ubicada en la misma enramada con un telar que se pueda desarmar y volver a armar. Hecho en madera maciza, ensamblado con tornillos graduables, donde el tejido este separado del suelo a una distancia de 40 cms para evitar las corrientes y salpicaduras de lluvia. Debe tener una base con un peso que no deje mover el telar al tejer porque esto ocurre con los telares que ellos poseen, en algunas casas y resguardos hay luz, bueno... en casi todas por eso la propuesta es que el telar tenga una conexión eléctrica con una roseta en la parte de arriba para trabajar en días opacos o en la noche, este telar tiene la particularidad de tener diferentes niveles de ancho para lograr en un solo telar hacer muchos tamaños de telas, chinchorros, hamacas en fin... Ver fichas
- He diseñado una silla-escalera con apariencia artesanal de 4 niveles, esta tiene una buena estabilidad, se puede hacer con la madera del cactus, el ancho de la silla es de 1 20 y el alto es de un metro donde el primer nivel es de 40 cms el segundo de 30 cms, el tercer de 30 cms y el ultimo de 20 cms En el nivel mas alto en cuerpo de la tejedora queda a 60 cms del telar suficiente espacio para poder tejer cómodamente, la estructura de la silla esta diseñada para mantener una buena postura al sentarse Ver fichas.
- La ubicación de los materiales será al costado de la persona porque el ancho de la silla es de 1 20 para poder trabajar una o dos personas en el mismo tejido Estos materiales deben estar siempre empacados en bolsas plásticas para evitar la contaminación que hay en el medio ambiente

Tejeduría crochet:

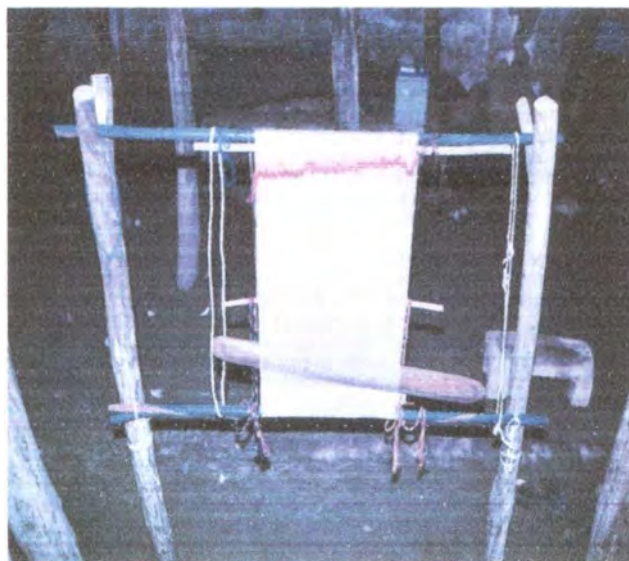
- Cuando pienso en esto, en como poder mejorar un sitio de trabajo para un oficio totalmente nómada donde la tejedora esta sentada en una hamaca se para, coge su tejido llevando el platón en la mano donde lleva los materiales, se sienta en la cocina al lado de su compañera que viene a hacerle la visita, charla, dialogan, rien, pasan a la alcoba, vuelven a salir en la enramada deja el tejido a un lado se va hacer la comida en fin nómada igual que la vida en el desierto es este tejido no solamente allá las artesanas de bogota que tiene el mismo oficio no tiene enramadas pero tiene sala, amigas y televisor, la verdad la única parte para mejorar es la calidad y el acabado dando nuevas alternativas en materiales y en titulos de los mismos.



TELAR PARA LA TEJEDURIA DE GUAIREÑAS

Tejeduria paleteada:

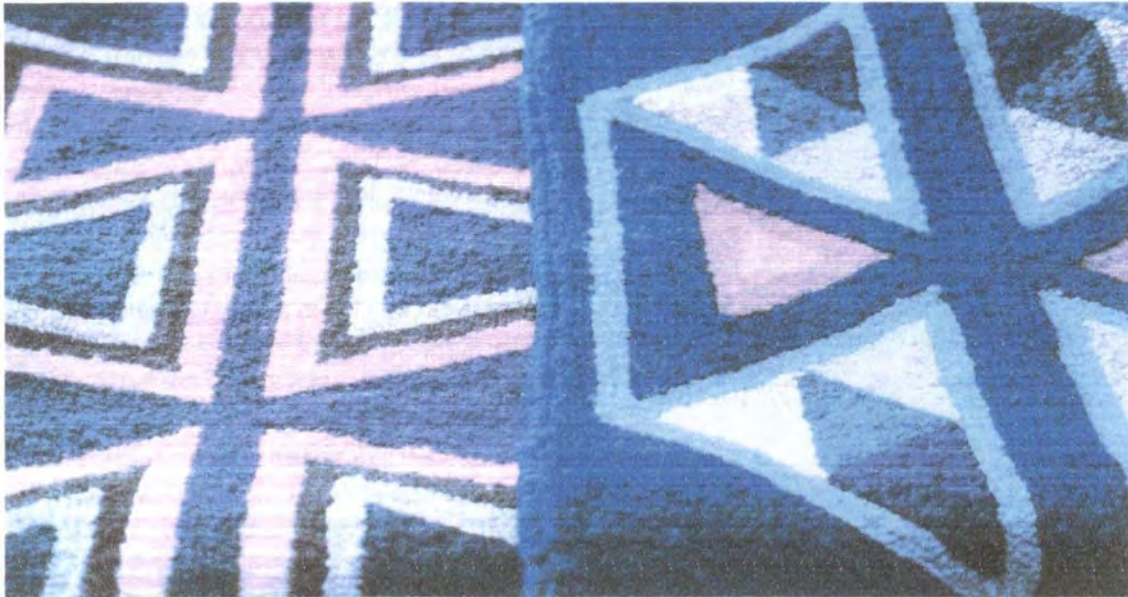
- Consiste en la misma tecnificación del telar vertical con las mismas especificaciones de altura, ensamblaje pero con la medida necesaria para hacer las telas que regularmente se trabajan para la técnica del paleteado, para bolsos, wayucos, gasas en fin. para todos los productos que se realizan con esta técnica



TELAR PARA PALETEADO

Tejeduría tipo Peyón

- Consiste en la elaboración de tejidos utilizando boucles en su conformación realizada por los hombres y tiene el mismo inconveniente del sitio de trabajo del crochet, por lo regular mientras la mujer teje sentada en una hamaca dentro de la enramada el hombre la acompañaba tejiendo un peyón.



TÉCNICA DEL PEYON

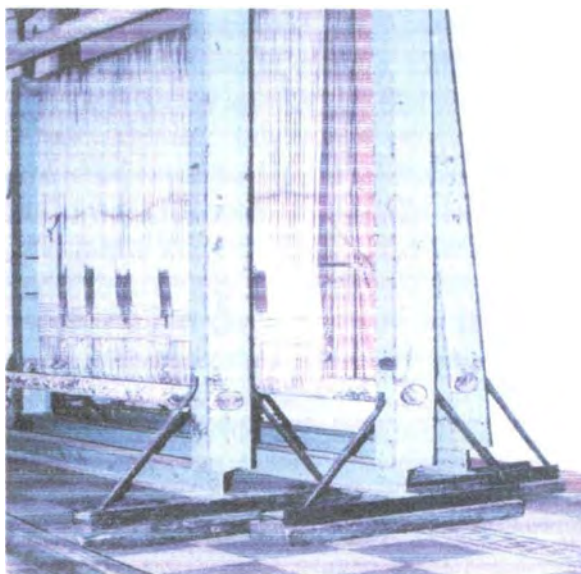
Como ustedes se pueden dar cuenta la Guajira es un departamento de artesanos por lo tanto es un territorio de miles de talleres de muchas dificultades y se requiere una concientización política, gubernamental, institucional para que el desarrollo tecnológico de estos oficios se hagan realidad, espero que esta tarea sea visión de muchos para beneficio de muchos.

5. INNOVACIÓN DEL TELAR HORIZONTAL MECANICO EN DOS COMUNIDADES PARA OPTIMIZAR EL PROCESO DE TEJEDURIA DE LAS HAMACAS Y CHINCHORROS DIO2

La técnica del telar horizontal no tiene ningún antecedente moderno en la región, solamente existe actualmente uno en Riohacha pertenece a una artesana llamada Dalis y ella empezó con un telar horizontal de pedales con el mismo formato con los que se teje las guaireñas pero colocados en la posición horizontal, este telar es de 40 cms y empezó haciendo unas telas para bufandas, individuales, pañoletas y tuvo la necesidad de mandar a hacer uno con la misma tecnología pero de 100 cms y con este realiza ya telas mas anchas, telas relaciona p[ara confección pero la separación del los cajones del peine del telar casi de 0.20 cms por lo tanto las telas son gruesas pero se puede tecnificar mas este taller y utilizarlo a la vez como escuela, seria un proceso largo pero muy importante para realizar las telas e sus propias mantas ya que las telas las compran en Maicao y por lo regular son sintéticas entonces es una ironía tierra, etnia sintética Bueno seria asociar este tipo de caidas con los demás que prácticamente la mayoría que realizan los Wayuu, mayoría porque ellos producen la más completa derivaciones de tejido "crochet y sus derivaciones en tejido" anudados, telar vertical, telar horizontal menguado, telar vertical de paleta, cordoneria, cestería, cerámica y todo esto lo realiza una sola familia

Pienso que técnica de Tejeduría horizontal puede ir de la mano con toda esta cultura y más si su representación es tierra y tejido

En este punto del informe piden una innovación del telar horizontal mecánico como les he narrado no existe, no hay ningún telar horizontal en la Guajira. Los telares mecánicos no son exactamente mecánicos sino metálicos y muy pesado porque son hechos con líneas de ferrocarril y algunos tubos y están ubicados en el internado Aremasain y pesan como 200 Kg y aparte son verticales (ver foto).



TELAR MET, ALICO

6.CINCO (5) LINEAS DE PRODUCTOS ARTESANALES QUE INTERPRETEN LA TRADICIÓN DE TÉCNICAS, MATERIALES Y DISEÑOS DE LA CULTURA WAYUU ELABORADOS JUNTO CON PROPUESTAS DE DISEÑO PARA AMBIENTES MODERNO.

He diseñado una serie de productos artesanales utilizando las técnicas Wayuú además de su esencia, todos ellos basados en las tendencias y características dadas por casa Colombiana 2005 en este informe presento las propuestas para diferentes líneas utilizando la simbología gráfica de la cultura Wayuú, sus diversos dibujos que aplican siempre un oficio diferente o mejor dicho cada oficio tiene sus dibujos para decorar mas la belleza de los tejidos de la cerámica, de la pintura en el cuerpo, de sus cordones, en fin ...

Las Líneas trabajadas en estas propuestas que mantiene el concepto de color según casa Colombiana para diseños de ambientes y según tendencias mundiales de moda y accesorios Fashions Trends International Textil son:

- **Decoración Jardín**, producto: chinchorro silla colgante con dibujo Kanaa según ficha, con los colores verdes y rojos en rojo es el que lleva las enlazaderas, los verdes van en el urdido y sé esta reproduciendo en Riohacha y la artesana es doña Zenaida Pana, el trabajo esta en producción en estos momentos Ver ficha de producto.
- **Decoración Alcoba**, producto. cojines hechos en telar vertical con los colores de Casa Colombiana 2005 con terminaciones con flecos y macramé horizontal y verticalmente, con bordados de hojas de café separados con una línea horizontal, y en estos momentos esta en producción en el municipio de Uribia con Cecilia. Ver ficha de producto
- **Decoración Comedor**, producto camino de mesa diseñado bajo los parámetros de Casa Colombiana 2005 hecho en telar vertical técnica paleteada, los colores son Beige, rojo y café, en este momento esta en producción, la artesana Fanny Iguaran en Riohacha Ver ficha de producto.
Producto individual diseñado bajo los parámetros de Casa Colombiana 2005, juego con el camino de mesa total 4, ya están producidas. Ver ficha
- **Accesorios Moda**, producto: bolso en la técnica crochet punto bajo, basados en las tendencias primavera Verano 2005, el bolso esta diseñado con un modulo trabajado con los movimientos de modulación textil, movimiento de rotación. La tapa del bolso es de piel chivo y la gasa o cargadera con medio punto y mismo modulo. Sé esta realizando en Barrancas en el resguardo de Zahino, artesana Nidia. Ver ficha de dibujo plano
Producto: bufanda basada bajo parámetros de las tendencias Otoño-invierno 2004-2005, hecha en crochet punto alto con abstracciones de dos tipos de Kanaa diferente. Sé esta realizando en Uribia bajo la coordinación de Concepción Iguaran. Ver ficha de dibujo plano.
Producto: mochila tipo Wayuú con mezcla de dos tejidos, base en punto bajo y en el cuerpo malla tipo transferencia con punto bajo dibujo Kanna rotación, diseñada bajo las tendencias primavera verano 2005. sé esta tejiendo en Manaure con la asociación FonWayuú. Ver ficha de dibujo plano.

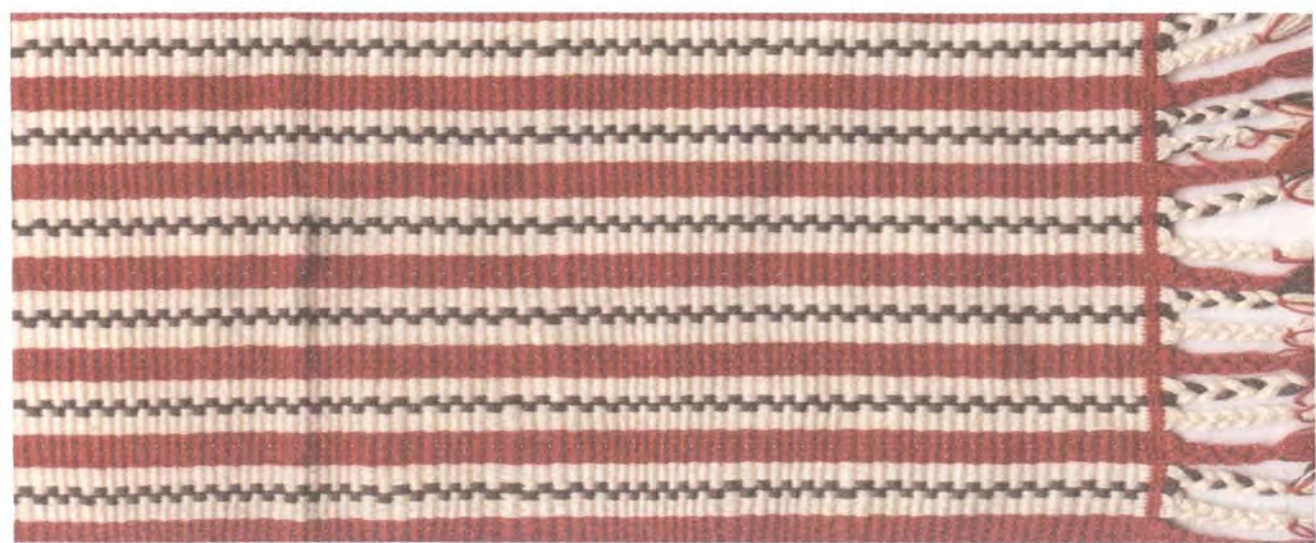
Producto: gorro dibujos Wayuú con penachos hechos con cordones, diseñados bajo los parámetros de Otoño-invierno 2004-2005 en crochet medio punto con modulación tipo rotación nuevos diseños de Kanna. Lo está realizando la artesana Mona Robles en Barrancas. Ver ficha de dibujo plano. Producto: gorro Kanna con borla en la parte superior ajustado a la cabeza, medio diseñado bajo las tendencias Otoño-invierno 2004-2005. producido en Manaure por FonWayuú

En este momento sé está realizando una serie de muestras para analizar comportamiento en productos que tiene que ver con otras líneas que podrán analizar con la continuación de este proyecto.

FICHAS DE PRODUCTO

 Ministerio de Comercio, Industria y Turismo artesanías de Colombia s.a.	FORMATO	CODIGO: FORASD 08		
	Ficha de Producto	FECHA: 2004 03 01		
		VERSION: 1	Página 1 de 2	

Subgerencia de Desarrollo - Centro de Diseño para la Artesanía y las Pymes



Pieza: CAMINO DE MESA PALETEADO	Artesano: FANNY IGUARAN "RESPONSABLE"
Nombre: CAMINO DE MESA CASA COLOMBIANA	Grupo: RIOHACHA
Oficio: TEJEDURÍA	Departamento: GUAJIRA
Técnica: PALETEADO	Ciudad: RIOHACHA
Materia Prima: ALGODÓN 100%	Localidad / vereda:
Certificado Hecho a mano Si <input type="checkbox"/> No <input checked="" type="checkbox"/>	Resguardo:
Dimensiones Generales:	Producción mes: 40 UNIDADES
Largo(cm) 40 CM	Precio en Bogota: NO DEFINIDO
Contorno(cm):	Unitario \$
Alto(cm) 30CM	Por mayor \$
Observaciones: CAMINO DE MESA TÉCNICA PALETEADO BASADO TENDENCIAS CASA COLOMBIANA COMEDOR.	
COMPOSICIÓN GENERAL 100% ALGODON	
Responsable: EDUEE MARCIAL PEREZ	
Fecha: 15/07/04	

Referente(s) Muestra Línea Empaque

Subgerencia de Desarrollo - Centro de Diseño para la Artesanía y las Pymes



Pieza: INDIVIDUAL PALETEADO	Artesano: FANNY IGUANAN "RESPONSABLE"
Nombre: INDIVIDUAL CASA COLOMBIANA	Grupo: RIOHACHA
Oficio: TEJEDURÍA	Departamento: GUAJIRA
Técnica: PALETEADO	Ciudad: RIOHACHA
Materia Prima: ALGODÓN 100%	Localidad / vereda:
Certificado Hecho a mano Si <input type="checkbox"/> No <input checked="" type="checkbox"/>	Resguardo:

Dimensiones Generales:	Producción mes: 40 UNIDADES
Largo(cm) 40CM	Precio en Bogota: NO DEFINIDO
Contorno(cm):	Unitario \$
Alto(cm) 30CM	Por mayor \$

Observaciones: INDIVIDUAL TÉCNICA PALETEADO BASADO TENDENCIAS CASA COLOMBIANA COMEDOR.
COMPOSICIÓN GENERAL 100% ALGODON

Responsable: EDUEE MARCIAL PEREZ	Fecha: 15/07/04
----------------------------------	-----------------

Referente(s) Muestra Línea Impaque

FICHAS DE DIBUJO PLANO



FORMATO
Ficha de Dibujo y Planos Técnicos

CODIGO: FORASD 07

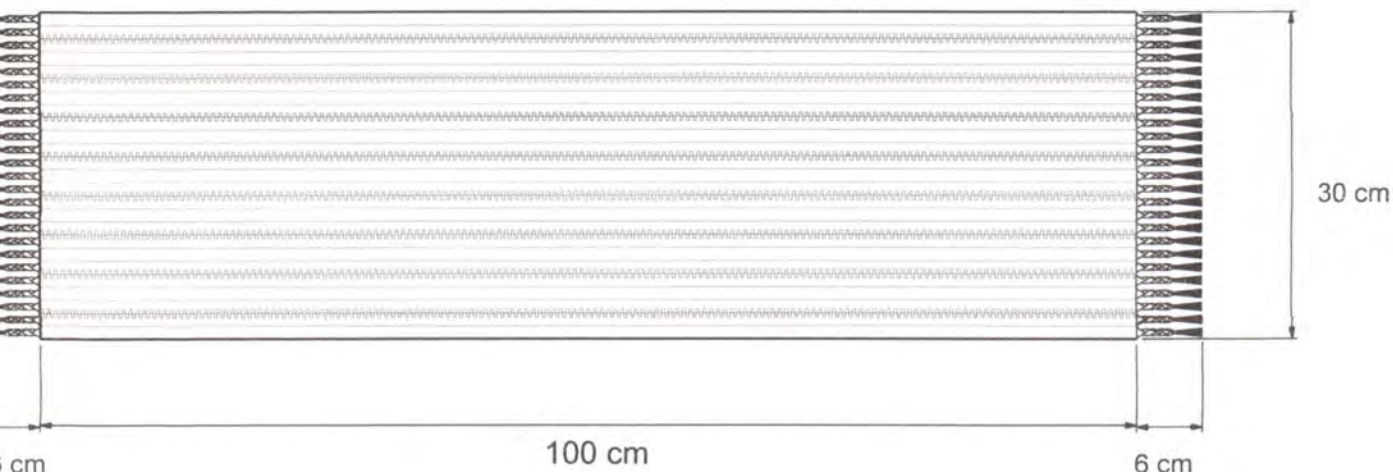
FECHA: 2004 06 04

VERSION 1

Página 1 de 2



Subgerencia de Desarrollo - Centro de Diseño para la Artesanía y las Pymes



Pieza: INDIVIDUAL PALETEADO	Artesano: FANNY IGUARAN "RESPONSABLE"
Nombre: INDIVIDUAL CASA COLOMBIANA	Grupo: RIOHACHA
Oficio: TEJEDURÍA	Departamento: GUAJIRA
Técnica: PALETEADO	Ciudad: RIOHACHA
Materia Prima: ALGODÓN 100%	Localidad / vereda:
Certificado Hecho a mano Si <input type="checkbox"/> No <input checked="" type="checkbox"/>	Resguardo:

Dimensiones Generales:	Producción mes: 40 UNIDADES
Largo(cm) 40CM	Precio en Bogota: NO DEFINIDO
Contorno(cm):	Unitario \$
Alto(cm) 30CM	Por mayor \$

Observaciones: INDIVIDUAL TÉCNICA PALETEADO BASADO TENDENCIAS CASA COLOMBIANA COMEDOR.

COMPOSICIÓN GENERAL 100% ALGODON

Responsable: EDUEE MARCIAL PEREZ Fecha: 15/07/04

Referente(s) Muestra Línea Empaque

FORASD 08 Ficha de



Ministerio de Comercio, Industria y Turismo
Artesanías de Colombia S.A.

FORMATO

**Ficha de
Dibujo y Planos
Técnicos**

CODIGO: FORASD 07

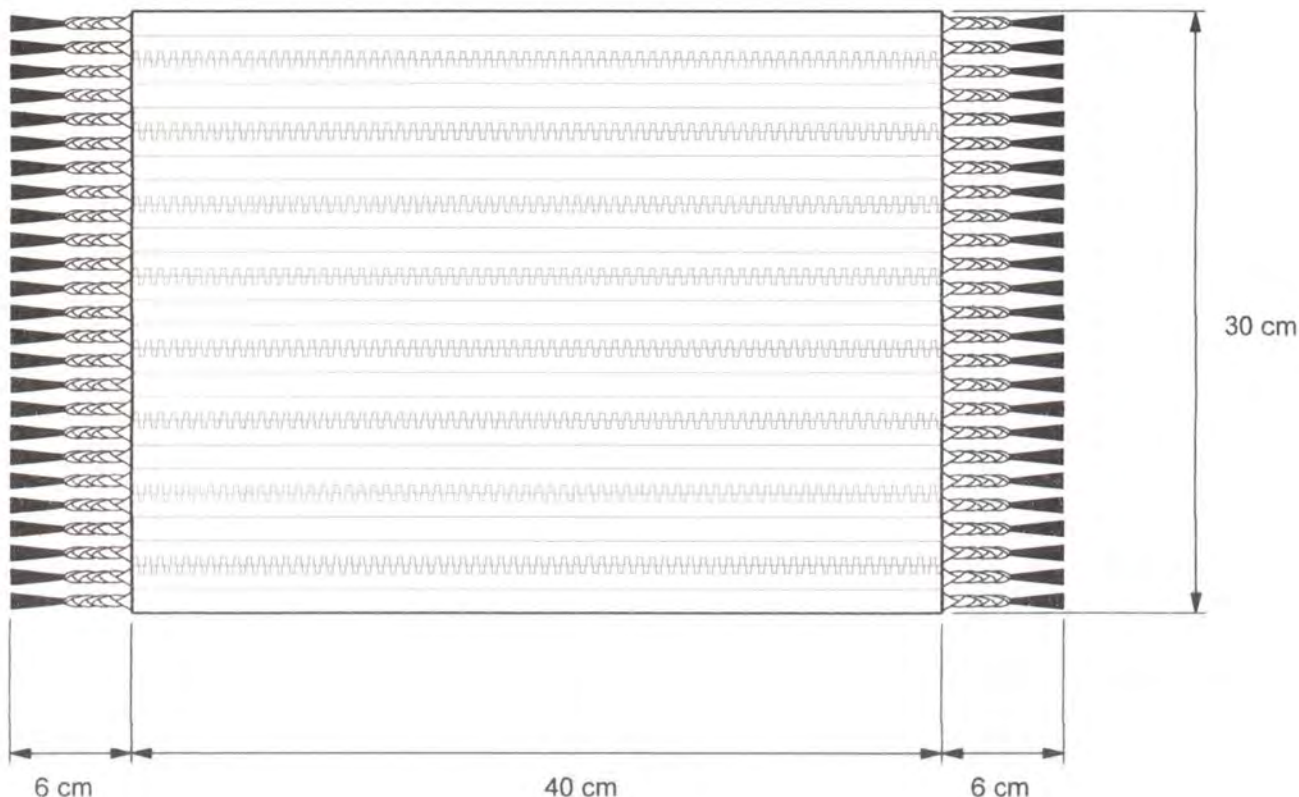
FECHA: 2004 06 04

VERSION 1

Página 1 de 2



Subgerencia de Desarrollo - Centro de Diseño para la Artesanía y las Pymes



Pieza: INDIVIDUAL PALETEADO	Artesano: FANNY IGUARAN "RESPONSABLE"
Nombre: INDIVIDUAL CASA COLOMBIANA	Grupo: RIOHACHA
Oficio: TEJEDURÍA	Departamento: GUAJIRA
Técnica: PALETEADO	Ciudad: RIOHACHA
Materia Prima: ALGODÓN 100%	Localidad / vereda:
Certificado Hecho a mano Si <input type="checkbox"/> No <input checked="" type="checkbox"/>	Resguardo:

Dimensiones Generales:	Producción mes: 40 UNIDADES
Largo(cm) 40CM	Precio en Bogota: NO DEFINIDO
Contorno(cm):	Unitario \$
Alto(cm) 30CM	Por mayor \$

Observaciones: INDIVIDUAL TÉCNICA PALETEADO BASADO TENDENCIAS CASA COLOMBIANA COMEDOR.

COMPOSICIÓN GENERAL 100% ALGODON

Responsable: EDUEE MARCIAL PEREZ Fecha: 15/07/04

Referente(s) Muestra Línea Impaque



FORMATO

**Ficha de
Dibujo y Planos
Técnicos**

CODIGO: FORASD 07

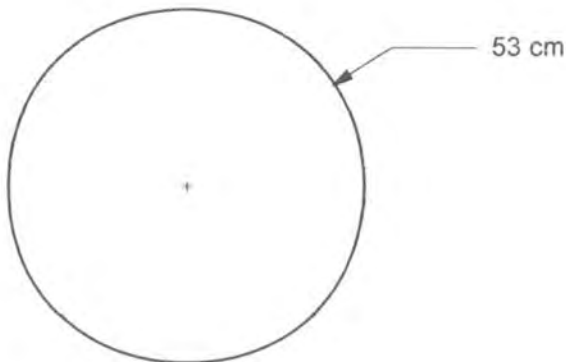
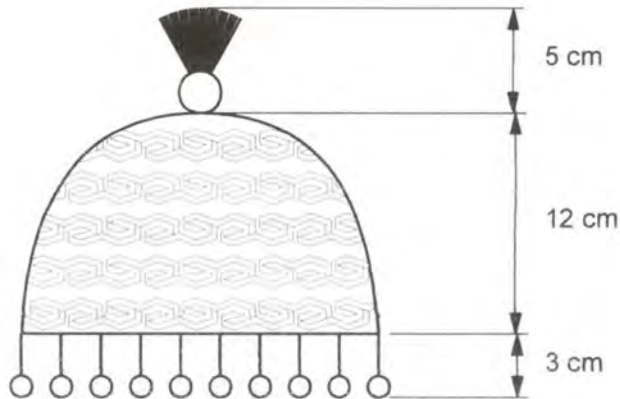
FECHA: 2004 06 04

VERSION 1

Página 1 de 2



Subgerencia de Desarrollo - Centro de Diseño para la Artesanía y las Pymes



Nombre: MANAURE	Artesano: MARIA CRISTINA GOMEZ "RESPONSABLE"
Oficio: TEJEDURÍA	Grupo: FONWAYUU
Técnica: CROCHET MEDIO PUNTO	Departamento: GUAJIRA
Materia Prima: ALGODÓN 100%	Ciudad: MANAURE
Certificado Hecho a mano <input type="checkbox"/> Si <input checked="" type="checkbox"/> No	Localidad / vereda:
	Resguardo:
Dimensiones Generales:	Producción mes: 40 UNIDADES
Ancho(cm)	Precio en Bogota: NO DEFINIDO
Perímetro(cm): 53CM	Unitario \$
Alto(cm) 20CM	Por mayor \$
Observaciones: GORRO TENDENCIAS PRIMAVERA - VERANO 2005	
COMPOSICIÓN GENERAL 100% ALGODON	
Responsable: EDUEE MARCIAL PEREZ	Fecha: 15/07/04

Referente(s) Muestra Línea Paquete



FORMATO
Ficha de Dibujo y Planos Técnicos

CODIGO: FORASD 07

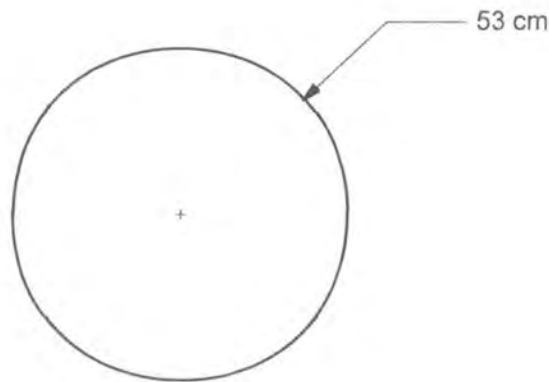
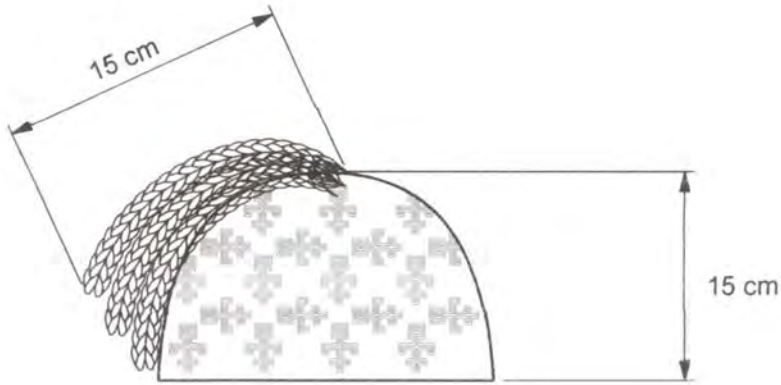
FECHA: 2004 06 04

VERSION 1

Página 1 de 2



Subgerencia de Desarrollo - Centro de Diseño para la Artesanía y las Pymes



Nombre: GORRO TÉCNICA WAYUU	Artesano: MONA ROBLES "RESPONSABLE"
Apellido: KANAA ROTACION	Grupo: BARRANCAS
Ocupación: TEJEDURÍA	Departamento: GUAJIRA
Técnica: CROCHET MEDIO PUNTO	Ciudad: BARRANCAS
Materia Prima: ALGODÓN 100%	Localidad / vereda:
Certificado Hecho a mano <input type="checkbox"/> Si <input checked="" type="checkbox"/> No	Resguardo:

Dimensiones Generales:	Producción mes: 40 UNIDADES
Ancho(cm)	Precio en Bogota: NO DEFINIDO
Diámetro(cm): 53CM	Unitario \$
Alto(cm) 15CM	Por mayor \$

Observaciones: GORRO TENDENCIAS PRIMAVERA - VERANO 2005	
COMPOSICIÓN GENERAL 100% ALGODON	

Responsable: EDUEE MARCIAL PEREZ	Fecha: 15/07/04
----------------------------------	-----------------

Referente(s) Muestra Línea Empaque



FORMATO

Ficha de Dibujo y Planos Técnicos

CODIGO: FORASD 07

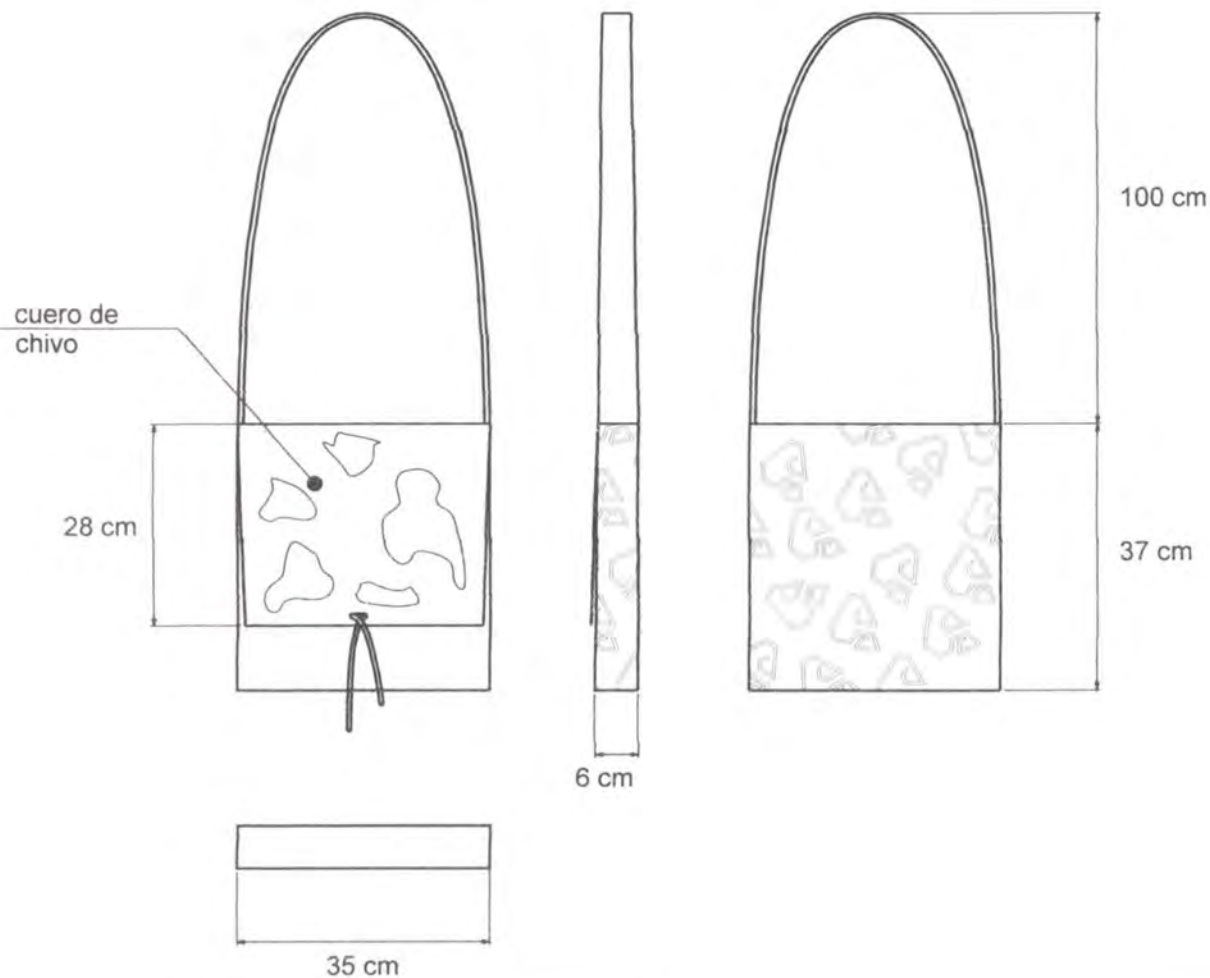
FECHA: 2004 06 04

VERSION 1

Página 1 de 2



Subgerencia de Desarrollo - Centro de Diseño para la Artesanía y las Pymes



Nombre: BOLSO WAYUU	Artesano: NIDYA, RESGUARDO ZAHADINO
Nombre: BOLSO PIEL CHIVO	Grupo: BARRANCAS
Técnica: TEJEDURIA	Departamento: GUAJIRA
Técnica: TEJEDURIA CROGHET	Ciudad: BARRANCAS
Materia Prima: ALGODÓN 100%	Localidad / vereda:
Certificado Hecho a mano <input type="checkbox"/> Si <input checked="" type="checkbox"/> No	Resguardo: ZAHADINO

Dimensiones Generales:	Producción mes: 40 UNIDADES
Largo(cm)	Precio en Bogota: NO DEFINIDO
Ancho(cm): 35 cm	Unitario \$
Alto(cm) 37CM	Por mayor \$

Observaciones: BOLSO PIEL DE CHIVO HECHO EN MEDIO PUNTO.

COMPOSICIÓN GENERAL 100% ALGODON

Responsable: EDUEE MARCIAL PEREZ Fecha: 15/07/04

Referente(s) Muestra Línea Paquete



Ministerio de Comercio, Industria y Turismo
Artesanías de Colombia S.A.

FORMATO

Ficha de Dibujo y Planos Técnicos

CODIGO: FORASD 07

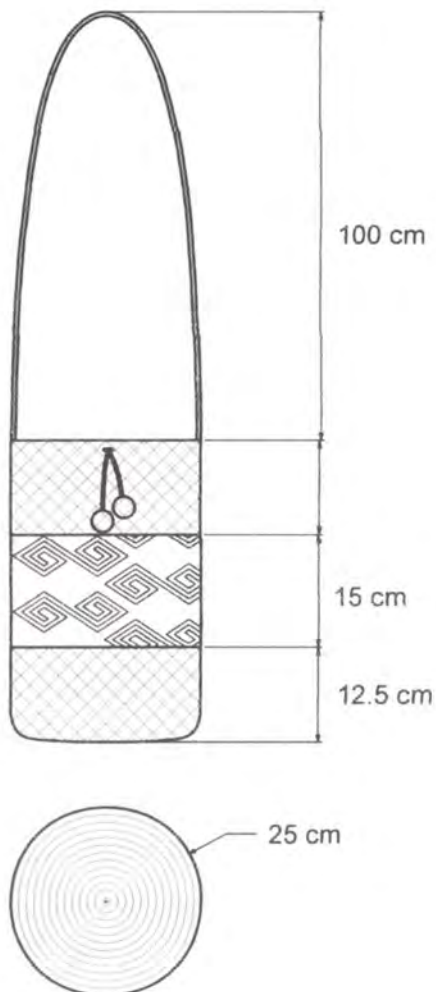
FECHA: 2004 06 04

VERSION 1

Página 1 de 2



Subgerencia de Desarrollo - Centro de Diseño para la Artesanía y las Pymes



Pieza: MOCHILA WAYUU	Artesano: CRISTINA GOMEZ
Nombre: MOCHILA DOS TEXTURAS	Grupo: MANAURE
Oficio: TEJEDURIA	Departamento: GUAJIRA
Técnica: TEJEDURIA CROGHET	Ciudad: MANAURE
Materia Prima: ALGODÓN 100%	Localidad / vereda:
Certificado Hecho a mano Si <input type="checkbox"/> No <input checked="" type="checkbox"/>	Resguardo:

Dimensiones Generales:	Producción mes: 40 UNIDADES
Largo(cm) : 35CM	Precio en Bogota: NO DEFINIDO
Contorno(cm) : 25 cm	Unitario \$
Alto(cm)	Por mayor \$

Observaciones: MOCHILA DOS TEXTURAS MAYA MAS MEDIO PUNTO, DIBUJO KANAA.

COMPOSICIÓN GENERAL 100% ALGODON

Responsable: EDUEE MARCIAL PEREZ Fecha: 15/07/04

Referente(s) Muestra Línea empaque



Ministerio de Comercio, Industria y Turismo
Artesanías de Colombia S.A.

FORMATO

Ficha de
Dibujo y Planos
Técnicos

CODIGO: FORASD 07

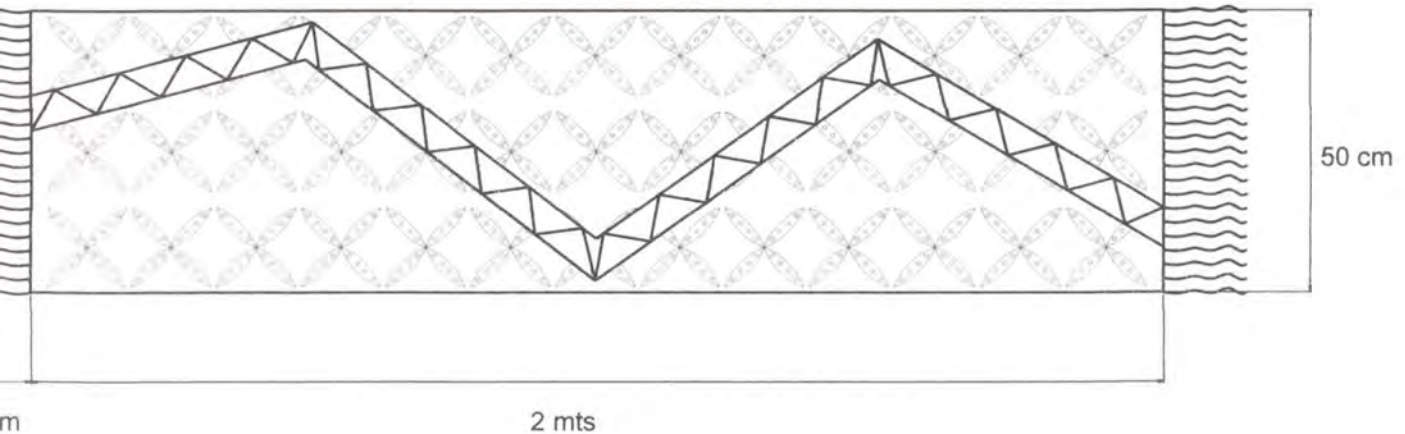
FECHA: 2004 06 04

VERSION 1

Página 1 de 2



Subgerencia de Desarrollo - Centro de Diseño para la Artesanía y las Pymes



Nombre: BUFANDA	Artesano: CONCEPCIÓN IGUARAN
Apellido: BUFANDA KANAAS	Grupo: URIBIA
Ocupación: TEJEDURÍA	Departamento: GUAJIRA
Técnica: TEJEDURIA CROCHET	Ciudad: URIBIA
Materia Prima: ALGODÓN 100%	Localidad / vereda:
Certificado Hecho a mano Si <input type="checkbox"/> No <input checked="" type="checkbox"/>	Resguardo:

Dimensiones Generales:	Producción mes: 40 UNIDADES
Largo(cm) : 2,26CM	Precio en Bogota: NO DEFINIDO
Ancho(cm) : 50cm	Unitario \$
Alto(cm)	Por mayor \$

Observaciones: BUFANDA BASADA EN TENDENCIAS ACCESORIOS MODA INVIERNO - RIMAVERA 004

COMPOSICIÓN GENERAL 100% ALGODON

Responsable: EDUEE MARCIAL PEREZ Fecha: 15/07/04

Referente(s) Muestra Línea Empaque



FORMATO

**Ficha de
Dibujo y Planos
Técnicos**

CODIGO: FORASD 07

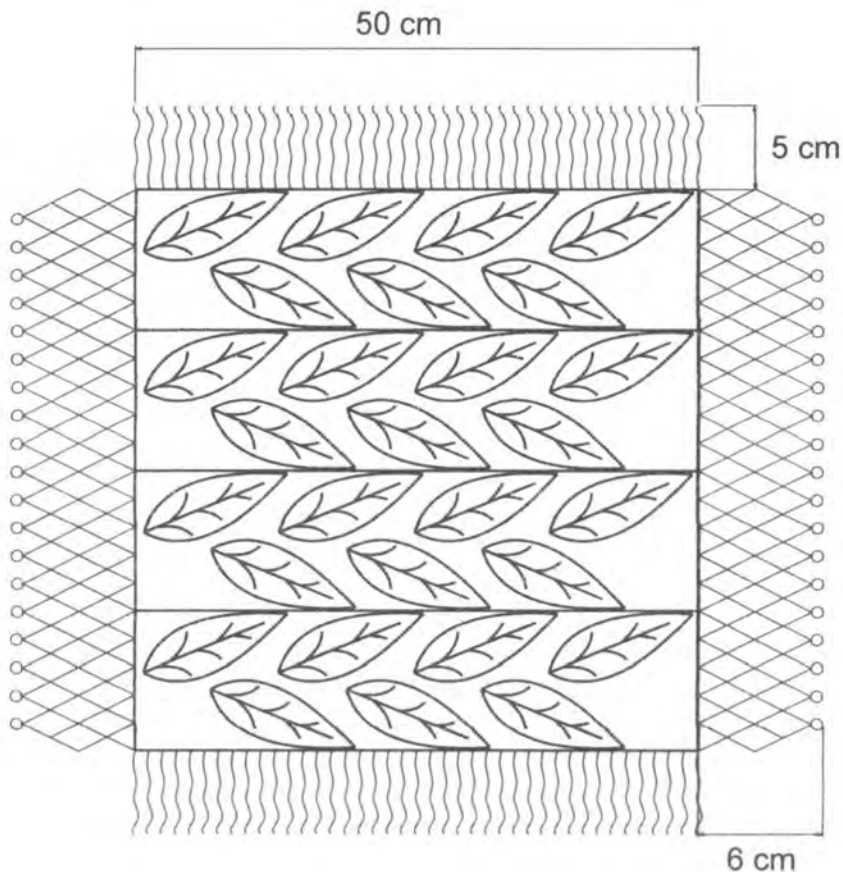
FECHA: 2004 06 04

VERSION 1

Página 1 de 2



Subgerencia de Desarrollo - Centro de Diseño para la Artesanía y las Pymes



Nombre: COJIN TELAR VERTICAL MACRAME	Artesano: CONCEPCIÓN IGUARAN
Nombre: COJIN ALCOBA	Grupo: URIBIA
Técnica: TEJEDURÍA	Departamento: GUAJIRA
Técnica: TEJEDURIA VERTICAL MACRAME	Ciudad: URIBIA
Materia Prima: ALGODÓN 100%	Localidad / vereda:
Certificado Hecho a mano <input type="checkbox"/> Sí <input checked="" type="checkbox"/> No	Resguardo:
Dimensiones Generales:	
Largo(cm) : 50CM	Producción mes: 40 UNIDADES
Ancho(cm) :	Precio en Bogota: NO DEFINIDO
Alto(cm) 50 CM	Unitario \$
	Por mayor \$
Observaciones: COJIN EN TELAR VERTICAL, TERMINACIONES EN MACRAME BASADO EN TRADICIONES CASA COLOMBIANAS.	
COMPOSICIÓN GENERAL 100% ALGODON	
Responsable: EDUEE MARCIAL PEREZ	
Fecha: 15/07/04	

Referente(s) Muestra Línea Empaque



FORMATO
Ficha de Dibujo y Planos Técnicos

CODIGO: FORASD 07

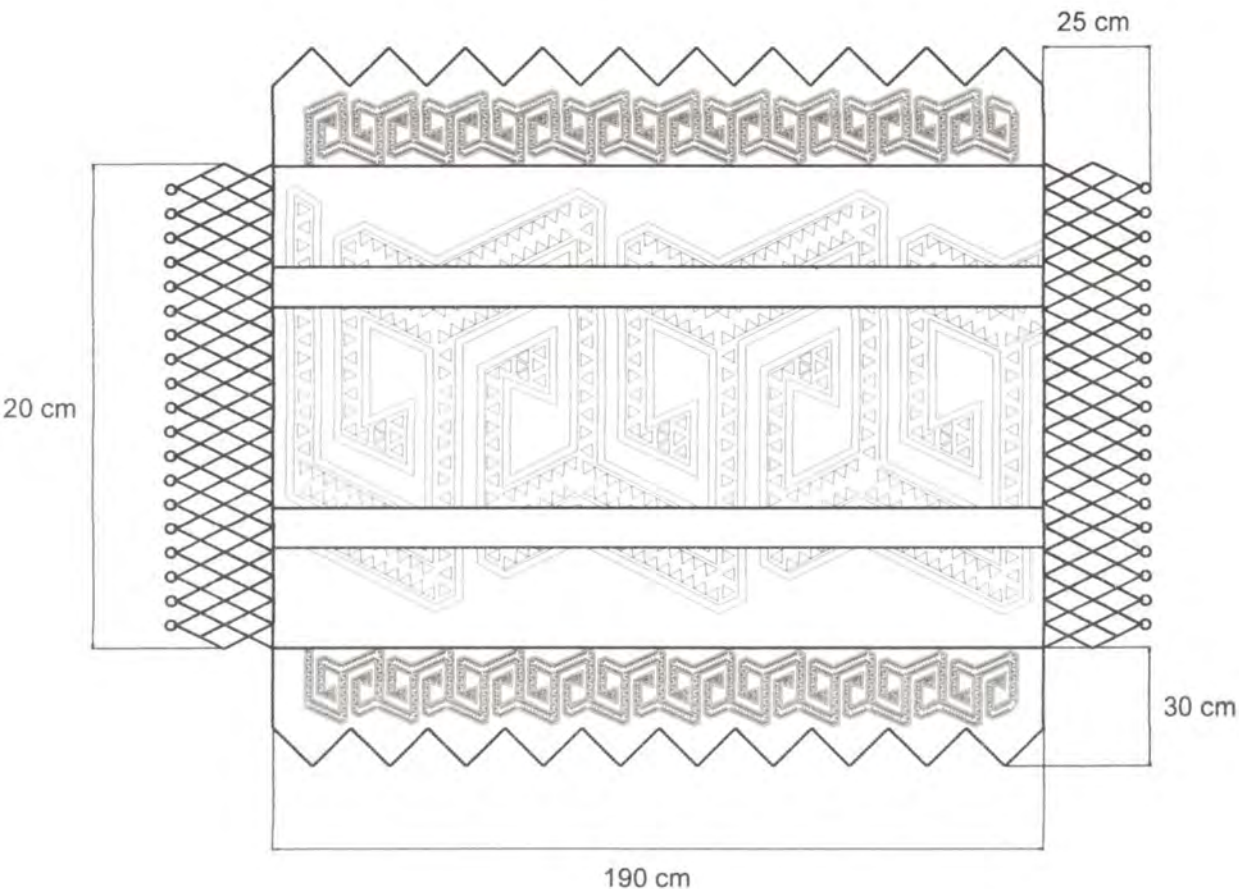
FECHA: 2004 06 04

VERSION 1

Página 1 de 2



Subgerencia de Desarrollo - Centro de Diseño para la Artesanía y las Pymes



Nombre: SILLA COLGANTE WAYUU	Artesano: ZENAIDA PANA
Descripción: SILLA COLGANTE CASA COLOMBIANA	Grupo: RIOHACHA
Técnica: TEJEDURIA	Departamento: GUAJIRA
Materia Prima: ALGODÓN 100%	Ciudad: RIOHACHA
Certificado Hecho a mano Si <input type="checkbox"/> No <input checked="" type="checkbox"/>	Localidad / vereda:
	Resguardo:

Dimensiones Generales:	Producción mes: 40 UNIDADES
Largo(cm): 2,50CM	Precio en Bogota: NO DEFINIDO
Ancho(cm): 90CM	Unitario \$
Alto(cm)	Por mayor \$

Observaciones: ESTA SILLA ESTA EN EL INICIO DEL PROCESO, HIZO FALTA UNA CANTIDAD DE MATERIAL, LA ARTESANA ZENAIDA PANA ESTA ESPERANDO EL MATERIAL PARA DESARROLLARLO.
COMPOSICIÓN GENERAL 100% ALGODON

Responsable: EDUEE MARCIAL PEREZ Fecha: 15/07/04

Referente(s) Muestra Línea Paquete

CONCLUSIÓN

El trabajo realizado en esta región debe continuar, el sacar cuadernillos de diseño por municipio es muy interesante para reactivar el nivel creativo de los artesanos Wayuú porque hace muchos años ha dejado de ser creativo para volverse operacional. Ustedes determinaran la metodología para continuar con este proceso por mi parte estaré dispuesto a seguir desarrollando y mas cuando se que por medio de comunicaciones telefónicas con alguna de las artesanas siempre preguntan por esta continuación y están ansiosas de ver resultados al final de la asesoría.

Respecto a la tecnificación y utilización de diferentes materiales el proceso esta en su etapa de inicio e investigación sobre el comportamiento de las mezclas de un mismo tejido a medida que el proceso continúe se van complementando los cometarios y las normas a seguir

Este proceso estaba contemplado para realizarse en dos viajes pero por motivos de falta de tiempo y tramites solo se realizo un viaje a la zona.

GRACIAS POR LA OPORTUNIDAD