



Ministerio de Comercio, Industria y Turismo
artesanías de colombia s.a.

Centro *de diseño*
Colombiano *para la artesanía y las PYMES*

Informe de Diseño

ANEXO

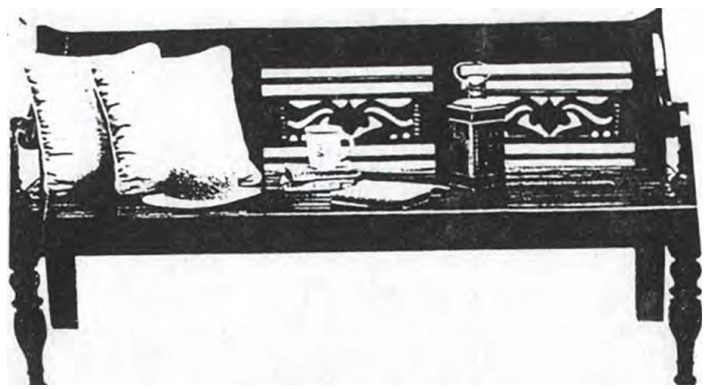
**MATERIAL DE APORYO PARA
ASESORÍAS A COMUNIDADES
INDÍGENAS DEL CAUCA**

**Diseñadora
Liz Adriaña Fetiva**

2000

MERCADO DE FERIA / BOGOTA

gente que visita las ferias en Bogotá. está buscando artículos objetos hechos a mano con elementos acabados, es decir buena calidad y buenos precios, los objetos además de decorar pueden que sean útiles, porque los espacios de los apartamentos



Las casas son cada día más pequeños, es muy importante pensar primero para qué tipo de comprador o cliente se va a elaborar el producto, se debe PENSAR Y PLANEAR muy bien lo que se va a hacer, pero ¿y cómo se hace?

Podemos averiguar muy bien cómo vive nuestro cliente (ver revistas y prestar atención ver la televisión, para ver cómo decoran las casas y los apartamentos).

Bogotá es una ciudad que está llena de calles y grandes avenidas, mucha gente, muchos carros, poco tiempo, porque la gente se la pasa en la oficina trabajando todo el día contestando teléfonos o frente a un computador (esa es aproximadamente la manera de vivir de nuestros nuevos clientes, ver Betty la fea, nuestros compradores se parecen a la cárcel, Armando, Daniel, fijemosnos en sus apartamentos y oficinas)



Por favor miremos y analicemos muy bien la foto. La casa para las personas de la ciudad se arregla bastante porque es un sitio para descansar, para sentirse agradable. Qué podríamos hacer con nuestras manos para un espacio como este?

La siguiente foto nos mostrará un espacio que tiene un comedor, veamos qué elementos o productos lo acompañan. Miremos con cautela la foto****

ANALISIS DE MERCADO

ando una artesana piensa diseñar o crear un nuevo producto debe SIEMPRE tener en cuenta para quién es ese nuevo producto, qué tipo de persona es ese cliente que yo debo conquistar



Cómo vive ese posible cliente, en que tipo de clima, que necesita, cómo es su ritmo de vida, cuáles son sus gustos, qué colores le gustarán. Estas son las preguntas que nos debemos hacer SIEMPRE que pensemos en hacer un nuevo producto!

Para eso debemos conocer cuál es el mercado de autoconsumo, este es el que está compuesto por los diferentes productos que hago para mí y para mi

familia y para mi utilización o la de mis familiares, por ejemplo un tapete para la cincha de mi caballo, o una ruana.

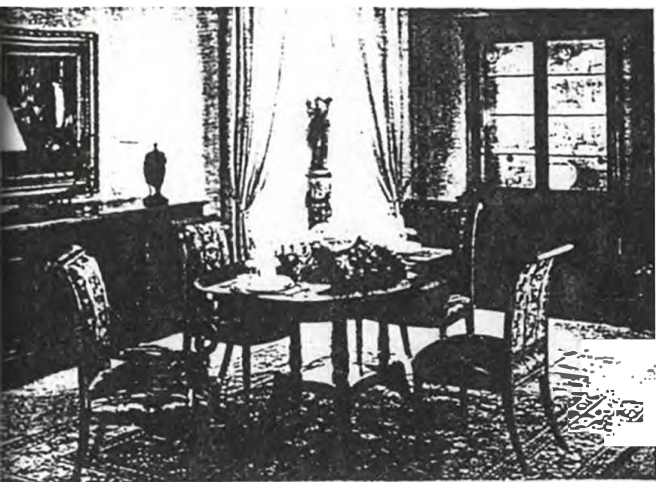
Hay otro mercado que es el local, que se parece al de autoconsumo, pues los objetos que el cliente necesita son parecidos a los que yo necesito para mi uso pues también vive el cliente aquí y tenemos una vida parecida y por eso se parece lo que necesitamos.



Debemos pensar siempre cómo vive y que necesita el cliente que nosotras queremos conquistar.

Si queremos vender en Cali, las personas necesitan productos diferentes a los que necesitan los bogotanos, este mercado de afuera es un mercado de Feria como el de EXPORTESANIAS o el de MANOFACTO en diciembre y agosto respectivamente, debemos analizar el cliente que será nuestro objetivo para conquistar y hacer los productos pensando en él.



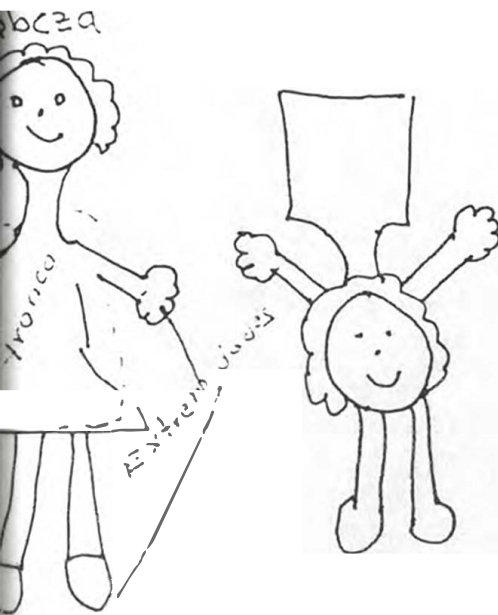


Estos tapetes que se ven aquí están hechos a mano en lana, se llaman en el mercado Tapetes Persas y se hacen desde hace muchos siglos, tienen un perfecto acabado, veamos los bordes, fijémonos que están muy bien controlados; La tela con que están forradas las sillas o la tapicería es de colores que juegan con el tapete y se ven bien al lado de la madera. Hay otros objetos como escritorios, mesas, lamparas y otros, pero toda la atención se centra en el tapete y las telas de las sillas.

Cuando deseemos realizar un nuevo producto, es de gran importancia pensar en todos los detalles, por ejemplo en una asesoría indígena, alguien dijo que ofrecería en Bogotá cortinas, pero no pensó en diseño, color, dimensiones, es decir largo y ancho, modo de instalación y otros... estas artesanas indígenas tejen en guanga cuyas dimensiones máximas son de 1 metro de ancho por 3 de largo; ¿Cómo podrán hacer este producto si la cortina es de 2 metros de ancho por 4 de largo? La respuesta fue uniendo las partes es decir ensamblando, pero ahora entonces la pregunta es cómo se verá cuando se acabe, si quedará bien, se verá bien en una ventana, qué color le pondrá resistirán los colores al sol. quién la instala se puede fácil o no. Esta es una buena alternativa pero No es viable, No es ventajoso realizarla porque tiene demasiado trabajo manual, se llevará mucha lana o materia prima, lo más probable es que los colores no resistan bien al sol, en conclusión la cortina saldría muy costosa y la competencia es muy grande: Se compran cortinas industriales que parecen confeccionadas a mano a muy bajos precios. Siempre hay que pensar en si el nuevo producto será fácil de hacer, si tiene ventajas porque de esta manera, con productos que realmente podamos hacer ganaremos de verdad.

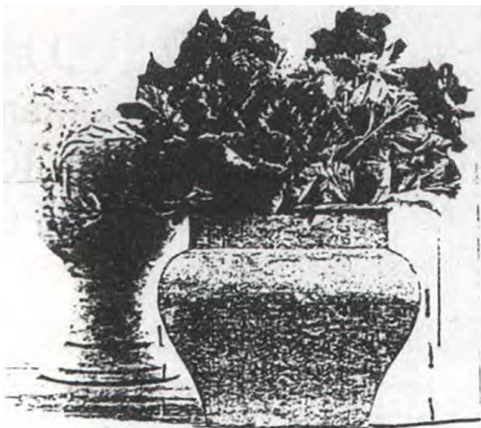
La gran conclusión es que se debe pensar en el tipo de comprador al que queremos ofrecer nuestros productos, analizar su forma de vida y posibles necesidades, para con ello determinar qué producto puedo producir y ofrecer.

COMPOSICION



La composición es la manera como se distribuyen los diferentes elementos de un objeto. De qué está compuesto el cuerpo? Pues de cabeza, tronco y extremidades, que pasaría si le cambiamos el orden al cuerpo humano?

Otra vez, la composición es la manera como se distribuyen los diferentes elementos de un objeto, el objeto es el cuerpo humano por ejemplo y los elementos la cabeza, el tronco y las extremidades.



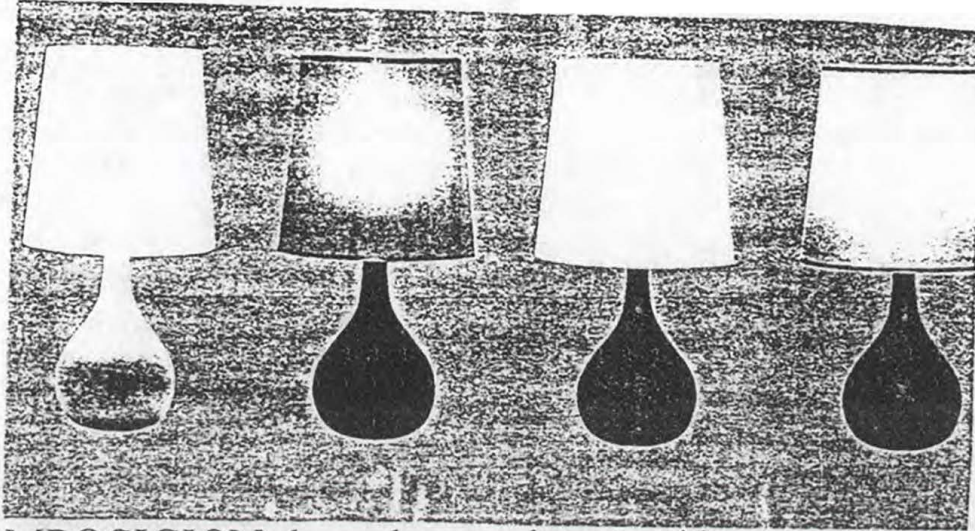
Veamos la foto del jarrón, su estructura es grande y se ve pesado; para hacerlo "visto" y regular el peso le han colocado hojas verdes adelante y hojas cafés en la parte de atrás, esta COMPOSICION esta equilibrada, porque le han dado la misma proporción o ancho y largo a este jarrón y a las hojas que lo adornan.



Esta otra COMPOSICION se basa en la utilización del color verde, en el jarrón y en la planta que se ha sembrado en él.



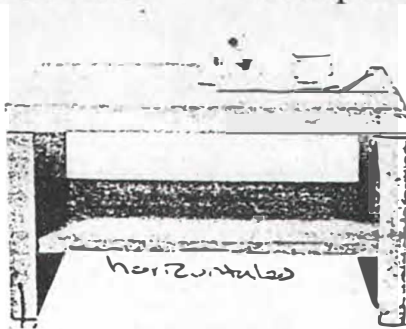
Esta COMPOSICION se basa en el contraste del color negro de la maceta y el blanco de las flores el contraste se forma entre un color claro, en este caso el blanco y uno oscuro como lo es el negro.



La COMPOSICION de cada una de estas lámparas es diferente debido al manejo del color:

DE CONTRASTE: Lámpara Roja y negra/ amarilla y roja

O DE TONOS: Lámpara amarilla y base amarilla más oscura.

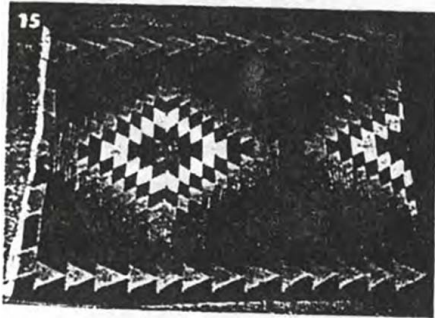


Esta mesa tiene una COMPOSICION muy sencilla de líneas horizontales y verticales ; está exhibida o mostrada con un vaso de agua y unas flores.



La COMPOSICION de esta mesa se destaca por las patas que son suavemente onduladas.

Mesita auxiliar de pino (23.995),



Este tapete tiene una **COMPOSICIÓN** a base de triángulos rombos y es manejada con colores fuertes. Cuando diseñe un objeto siempre debe pensar en la composición que le dará, es decir qué colores, qué figuras y qué medidas finales le dará a ese objeto.

mpre, recuerde que, para diseñar un objeto, primero debe pensar en ¿cuál será el tipo de cliente final? De edad, de la localidad o de la familia.

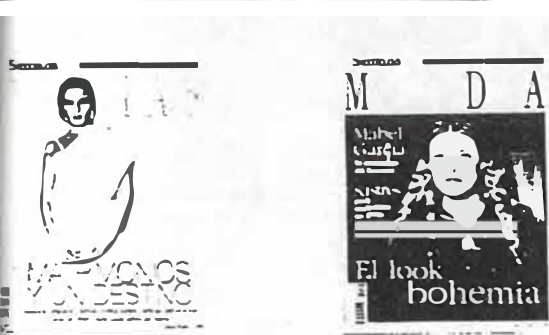
EXHIBICION E IMAGEN



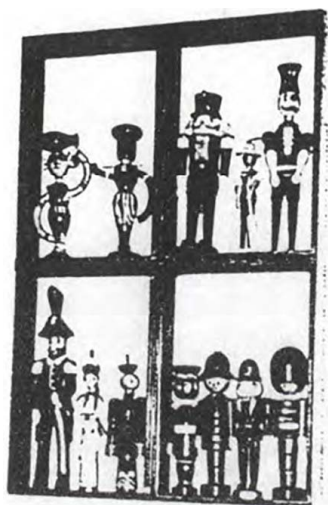
La exhibición es la manera en que mostramos los productos o exhibimos otras cosas. Por ejemplo cuando hay concurso de belleza las reinas se exhiben en vestido de baño para mostrar si tienen buen cuerpo, en vestido de gala, que es el vestido largo, para ver si son elegantes, en traje de fantasía para exhibir el vestido y gana el que mejor se vea, según como cada reina se porte en cada desfile y lo que diga cuando la entrevista la prensa, se gana una **IMAGEN**, la imagen es lo que la persona o producto produce en otros

¿Cómo nos cae nuestro vecino? Bien, porque es colaborador, benévolo y me ayuda cuando necesito, esa es la **IMAGEN** que yo tengo de mi vecino.

¡Llamemos al reinado!



Recuerdan a la señorita Valle, ella se mostró o exhibió confiada, buena gente y ganadora, por eso se ganó la IMAGEN de reina de Colombia, por su simpatía y belleza, ¿verdad? La imagen y la exhibición van totalmente ligadas veamos:

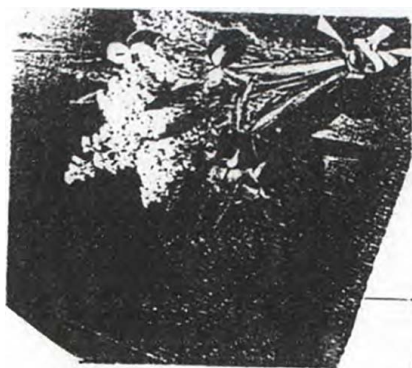


¿Cómo están exhibidos estos soldados?

Con un marco de madera separado por dos secciones.

En cada cuadrito hay un grupo de figuras en madera. Notemos la relación que hay entre los muñecos de madera y el cuadrito también de madera que los muestra o exhibe, los muñecos y el cuadrito ambos, son de madera, esto lo hacen para no crear CONTRASTE entre los objetos para que la gente se interese por las figuras solamente.

Por favor mire otra vez la foto, note que están agrupados en diferentes tamaños, dos esquinas contrarias con los altos y las otras dos con los bajitos, esto crea ARMONIA. Armonía es lo mismo que equilibrio, igualdad, es una forma de exhibir o mostrar.

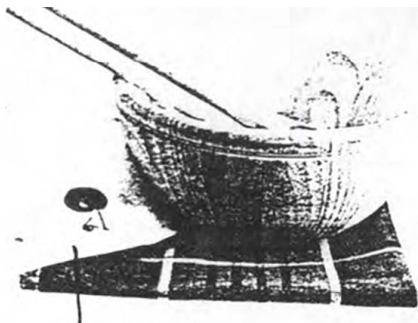


Esta tela gris se muestra o exhibe al lado de unas flores, las cuales nos dan una IMAGEN de frescura y suavidad.

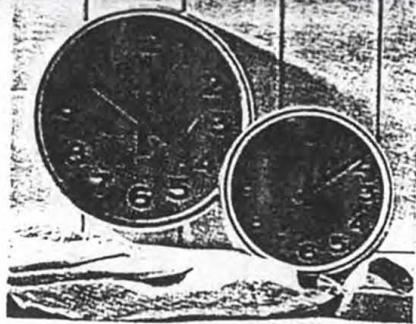


Más calidad...de vida

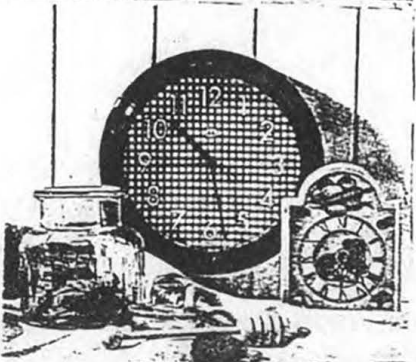
Este cuarto nos da la IMAGEN que pertenece a un niño porque tiene juguetes de peluche, trenes, carros, tambores, porque es verde y amarillo y mucho más, si nos fijamos bien, encima del escritorio hay una foto del niño. Ahora veamos cómo se muestra o exhibe este cuarto: Está organizado por cajones que separa los libros de los juguetes y se ve una mezcla agradable.



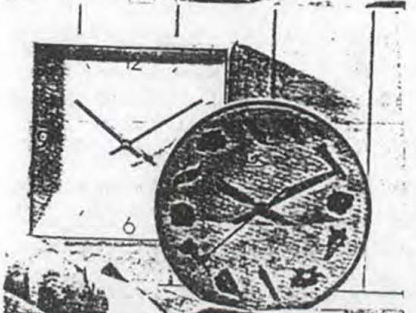
Esta ensaladera es exhibida o mostrada con un individual de color fuerte y una servilleta blanca con una manzana dibujada, estos colores se contrastan con el color natural de la ensaladera. Y qué imagen le da a usted? A MI ME DÁ LA IMAGEN DE NATURAL, yo compraría la ensaladera. Nuestra exhibición e imagen, conquista al cliente y lo hace comprar.



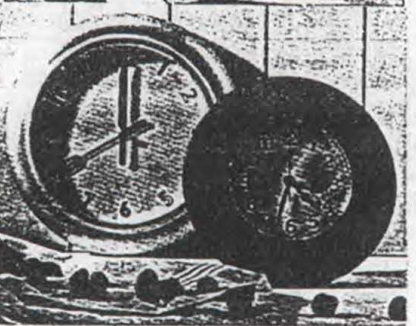
Estos relojes están exhibidos en un fondo claro y acompañados de un delantal y cucharas de cocina.



Estos relojes están exhibidos en un fondo claro y acompañados por un molinillo y un tarro de galletas.



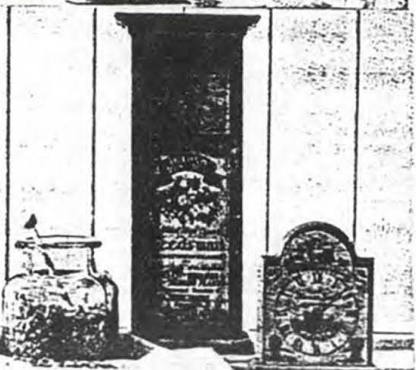
Estos relojes están exhibidos en un fondo claro y acompañados con cebollas y una servilleta.



Estos relojes están exhibidos en un fondo claro y acompañados de una servilleta con fresas.



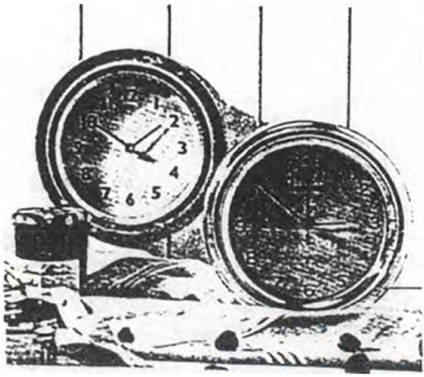
Este reloj está exhibido con dos cervezas y maní dentro de un recipiente de cristal.



Estos relojes están exhibidos en un fondo claro con una servilleta y cereal para el desayuno.

¿QUE HAY DE COMUN EN ESTAS EXHIBICIONES O MUESTRAS?

RELOJES de cocina que siempre están exhibidos con el mismo o y acompañados de elementos de cocina como el delantal, las illetas, el molinillo, el tarro de cereal, las frutas, las verduras, todo crea una IMAGEN de cocina.



Al exhibir o mostrar los productos que hacemos debemos tener cuidado de cómo lo hacemos, qué fondo tenemos, si los exhibimos solos o acompañados de otros elementos como en el caso de los relojes que están siempre acompañados de elementos de cocina, por tal razón el cliente o comprador concluye que estos relojes son para colocar en la cocina.

¿Qué imagen es la que el grupo artesanal quiere dar? Dependiendo de esta decisión se debe arreglar un stand para las ferias en Bogotá, en Popayán o en cualquier lugar, y también es de suma importancia, que la persona que este al frente de las ventas sepa de los procesos de los productos, de la historia de los dibujos o imágenes, y además que domine muy bien el proceso de tejeduría porque los compradores generalmente se quieren informar sobre esto.

MATERIA PRIMA

La lana de ovejo es una fibra que absorbe la humedad, evita la incomodidad del sudor y protege de la lluvia

Preparaciones para las ovejas:

Un mes antes del esquila las ovejas se deben lavar muy bien con una escobilla y jabón en polvo previamente disuelto.

De esta manera la lana es de mayor provecho, recordemos siempre lavarlas muy bien en las patas, el estómago y la cola principalmente, de esta manera la lana será de mayor provecho.

El esquila: Se debe hacer cada año, en temporada seca, si el esquila se realiza cada año, el vellón que obtendremos será de mejor calidad porque será larga. En el momento de esquila debemos usar una herramienta de muy buen filo y realizar solo una pasada, porque si hacemos dos pasadas vamos a revolver el vellón corta con el largo y la calidad de la lana se verá disminuida.

-La lana corta sale de las patas, la cola y algunas veces del estómago, esta lana se aconseja utilizar en la trama y la lana larga que se obtiene del lomo y el cuello en la urdimbre, de esta manera nuestros productos tendrán mejor presentación.

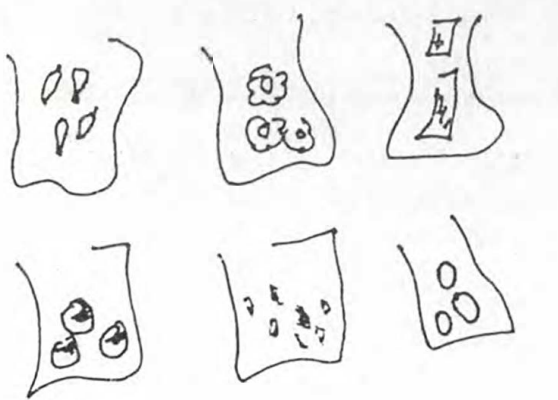
-En el momento del esquila es recomendable separar las fibras cortas de la larga para poder hilar cada vellón según sea corto o largo.

-No olvidemos que la calidad siempre nos dá mejores y mayores posibilidades de competir!

TINTES NATURALES

Los siguientes son los pasos que debemos seguir para tinturar la lana o el fique.

1. Recolectar hojas como el eucalipto, la lengua de vaca, el nogal, la higuera y en general, las hojas que cuando las pellizquemos nos dejen rastro de color en la mano. También sirven las cortezas por ejemplo del guayacán y del nogal, las flores pero se debe verificar que suelten tinte; el achiote, las moras silvestres y las de castilla, la cebolla cabezona, la pepa



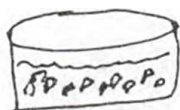
Debemos pensar en sembrar nuestra huerta para tintes así podemos cuidar la naturaleza



Macerar



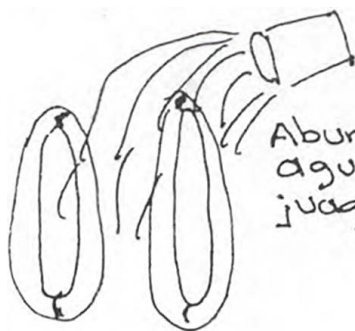
Al fogón



trasnochar



madejas de lana



Abundante
agua para
juagarla

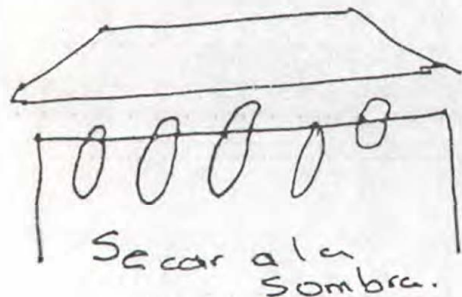
de aguacate y lo que queramos experimentar.

2. Después de la recolección cada hoja debe ser machacada o macerada, por ejemplo el grupo de hojas de lengua de vaca se pone al fogón con suficiente agua y se calienta por media hora después se baja del fogón y se deja en el sereno por mínimo una noche, es preferible dejarla más noches para que se obtenga la mayor cantidad de tinte.

3. Se prepara la lana. (Por cada libra de lana que vayamos a tinturar) necesitamos 3 libras de hojas) En una olla lo suficientemente grande se pone agua con jabón en polvo disuelto, cuando el agua hervira, introducimos la lana, de esta forma la estamos descruando o preparando para que reciba el tinte, esto es muy necesario que lo hagamos porque la lana contiene grasa y esta grasa no deja que el tinte se pegue por eso siempre debemos descruar con agua caliente, luego debemos dejar tibiarse el agua, siempre revolviendo la lana para que se le quite la grasa, luego la volvemos a lavar con solo agua caliente y por ultimo la enjuagamos muy bien cuando el agua con la lana adentro este fría, le debemos sacar muy bien el jabón.



Después de hervir dejar de 30 a 40 minutos



Secar a la Sombra.

4. Las hojas que se encuentran entre la olla deben ser coladas y recogidas en un media velada para utilizarlas mejor, esta media velada se deja entre el tinte, se pone a calentar la olla con el tinte en el fogón y cuando esté tibio sumerjo la lana MOJADA en él, cuando hervira le bajo el fuego y le hecho sal, 3 cucharadas grandes rebosantes por cada libra de lana, dejo de media hora a cuarenta minutos, luego bajo la olla y dejo la lana dentro hasta que se enfrié, puedo incluso dejarla una o varias noches para que siga agarrando color.

5. Enjuago muy bien la lana y le quito todo el tinte o sangrado y la cuelgo en un sitio de sombra, un color por cuerda para que se me manchen.

Recordemos siempre secar la lana a la sombra porque si la sacamos al sol la mareamos!!

RECORDEMOS SIEMPRE QUE CUANDO DISEÑEMOS UN PRODUCTO DEBEMOS PENSAR EN QUE LE GUSTA AL FUTURO CLIENTE, EN HACER MUY BIEN LAS COSAS, BUENOS ACABADOS Y BUENA CALIDAD PARA QUE PODAMOS COMPETIR CON LAS OTRAS COMUNIDADES DE NUESTRO PAIS