



artesanías de colombia

**MINISTERIO DE DESARROLLO ECONÓMICO
ARTESANÍAS DE COLOMBIA**

**FORMACIÓN EN DISEÑO PARA ARTESANOS
CONVENIO ARTESANÍAS DE COLOMBIA - ACTUAR
ACTUAR FAMIEMPRESAS**

MEDELLÍN, 31 de JULIO 1997

CONTENIDO

	PÁGINA
INTRODUCCIÓN GENERAL	3
1. DIAGNOSTICO TÉCNICO DE JOYERÍA	
NELLY BARRIOS	6
ELKIN PELÁEZ	8
HENRY ADOLFO CASTAÑO	10
ALEJANDRO NIETO	11
CARLOS ANDRES BARRERA	13
WILSON DE JESÚS PÉREZ	14
BERNARDO RAMOS	16
DAYRO CUADROS	17
CONCLUSIONES GENERALES DEL TRABAJO REALIZADO CON EL SECTOR DE JOYERÍA	21
2. DIAGNOSTICO TÉCNICO DE CERÁMICA	
ELMER DE JESÚS MILÁN	22
HERNAN MACHADO MORENO	23
MARÍA VICTORIA ORTÍZ	25
JORGE HUMBERTO VELÁSQUEZ	28
ANA LUCIA HOYOS	29
CONCLUSIONES GENERALES DEL TRABAJO REALIZADO CON EL SECTOR DE CERÁMICA	31
3. OTRAS ASESORÍAS	
LILIAN CÉSPEDES	32
AMALIA OSPINA RAMIREZ	33
ELIZABETH AMEZQUITA	35
4. PLAN DE TRABAJO DEL SECTOR DE CERAMICA	37
5. PLAN DE TRABAJO DEL SECTOR DE JOYERIA	45
6. LISTADO DE PARTICIPANTES	
7. FICHA DE PRODUCTO	
ANEXO 1 MUESTRAS DE ALGUNAS TARJETAS DE PRESENTACION PARA LOS ARTESANOS PARTICIPANTES REALIZADAS EN ESTE CONVENIO	
ANEXO 2 PUBLICACIONES REALIZADAS ACERCA DEL CONVENIO	
ANEXO 3 RELACION DE GASTOS	

INTRODUCCIÓN GENERAL

A partir de Febrero se empezaron a ejecutar una serie de acciones con el fin de implementar el programa de “ Formación en Diseño para Artesanos ”. La primera acción consistió en seleccionar y convocar un grupo de artesanos de la ciudad de Medellín y del Oriente Antioqueño. Los sectores convocados fueron: cerámica, joyería, madera, forja en hierro, muñecos de trapo, velas y varios. El requisito para participar fue que se desempeñaran en estas áreas y estuvieran interesados en investigar y estudiar para crear nuevos objetos y así ampliar su portafolio de productos.

Se programaron reuniones en las que se hizo la presentación del programa y los objetivos buscados. Los sectores de cerámica y joyería respondieron ampliamente a esta convocatoria.

De los otros sectores se convocó varias veces sin encontrar mayor respuesta. Sin embargo se realizaron algunas asesorías individuales en áreas como muñequería, tejeduría, esterillado, vitral y madera.

En las reuniones realizadas, cada uno de los participantes presento su empresa, los productos que fabrican y la forma de comercializarlos. Se hizo énfasis en las fortalezas y las debilidades desde el punto de vista técnico y empresarial, y en la forma que se podrían buscar las mejoras necesarias para obtener objetos de calidad y diseños excelentes.

Con base en las situaciones diagnosticadas a partir de estas reuniones se programaron una serie de asesorías grupales con el fin de conocer las empresas, el tipo de productos y despertar el interés de crear nuevos objetos para así brindar una capacitación que permita lograr estos objetivos.

Esta capacitación se realizó mediante asesorías grupales buscando mejorar el aspecto técnico. Las asesorías se realizaron en talleres particulares con diseñadores expertos en los temas pertinentes. Además se apoyaron mediante pasantías realizadas en los talleres de los empresarios con el fin de solucionar problemas puntuales en cada sitio de trabajo, permitiendo que todo el grupo aprendiera de las experiencias de los compañeros. (Se anexa listado de participantes).

Se buscó la participación de empresas proveedoras de materias primas para proporcionar mejores conocimientos en el manejo de las técnicas artesanales.

Poco a poco se fue realizando un trabajo individual con algunos de los artesanos haciendo un diagnóstico técnico, que fue y será el que dé las pautas para la realización de los diseños y productos finales que se propondrán en la segunda fase del proyecto.

Este trabajo fue lento porque ha sido difícil ganarse la confianza de los artesanos, sin embargo, han visto el interés de Artesanías de Colombia y Actuar Famiempresas por buscar el mejoramiento de sus empresas y sus productos. Están entusiasmados, se vieron cambios importantes tanto a nivel personal como empresarial y están aplicando los conceptos aprendidos y se muestra interés por continuar con la asesoría.

Además se ha observado que los grupos de trabajo continúan intercambiando experiencias, métodos de trabajo, inquietudes y soluciones a los problemas técnicos que se les presentan. Esta interacción entre el grupo de trabajo es importante porque permitió una mejor participación y asimilación de los conceptos impartidos, y así mismo permitirá un buen desarrollo de los productos.

Para finalizar el desarrollo de este convenio, se realizó una rueda de negocios el día 23 de Julio de 1997 con una duración de 5 horas en las instalaciones de Actuar Famiempresas (se anexa la publicidad enviada a los invitados).

Los objetivos buscados fueron:

- Intercambiar experiencias entre los sectores de cerámica y joyería que permitieron a los empresarios conocer otros materiales que más adelante pueden ser factibles de utilizar en sus productos y así innovar en el mercado.
- Ofrecer al comercio organizado los productos de los famiempresarios, demostrando que tienen tan buena calidad y diseño como los que se encuentran en los almacenes de categoría.
- Poner en práctica los conceptos aprendidos en las asesorías de gestión, como aspectos de costos, mercadeo y administración (aspecto integral del manejo de su empresa).
- Conocer el tipo de productos que está demandando el mercado para poder responder eficientemente.

La convocatoria para participar en esta rueda fue amplia. La única condición para participar fue haber asistido a los talleres y a las asesorías. Participaron un total de quince expositores, seis del sector de cerámica y nueve del sector de la joyería.

Es bueno anotar que los demás artesanos convocados fueron alrededor de 30 talleres, los cuales no participaron por falta de interés y por desconocimiento de los resultados que se dan en este tipo de eventos.

Los demandantes convocados por Actuar Famiempresas fueron alrededor de 40 invitados, entre ellos joyerías, almacenes, comerciantes y personas interesadas en la comercialización de las artesanías. Además de estos, cada uno de los empresarios expositores invitó a sus clientes

El evento fue importante debido a los nexos, conocimientos y experiencias que pudieron adquirir los empresarios. Fue la primera vez que los dos sectores interactuaban en un mismo evento, logrando además crear nexos entre ellos y así un apoyo para buscar alianzas de trabajo.

Se plantea la posibilidad de darle continuidad a este proyecto con una segunda etapa en la cual el factor principal será el desarrollo de nuevos productos con cada uno de los empresarios.

Los empresarios que deseen participar, además de haber asistido a esta primera etapa, deberán demostrar interés y continuidad en su proyecto de aprendizaje. Deberán dedicarle el tiempo necesario y estar dispuestos a desarrollar nuevas ideas que puedan ser ubicadas en diferentes nichos de mercado.

Ha sido muy satisfactorio para Actuar Famiempresas poder desarrollar este convenio con Artesanías de Colombia ya que se realizó un trabajo en conjunto por el mejoramiento integral de nuestros artesanos y así colaborar con el desarrollo económico y social de sus familias. Esperamos continuar con convenios como este , siempre buscando el mejoramiento del sector de la artesanía en Colombia.

1. DIAGNÓSTICO TÉCNICO Y MEMORIA DE OFICIO DEL SECTOR DE JOYERÍA

NELLY BARRIOS:

Localización Geográfica:

Dirección: Cr. 78 a No. 47 - 24

País: Colombia

Departamento: Antioquia

Municipio: Medellín

Antecedentes del oficio:

- **Estudios:**
Recibió cursos de joyería, esmaltado, batik, pintura en porcelana, etc. Además de los cursos realizados, aprendió trabajando en el oficio y dictando clases. Es delineante de arquitectura y hace 15 años trabajaba como instructora de muñequería en el SENA. Decidió cambiar de oficio y se dedicó a la orfebrería. Comenzó trabajando por encargo con Laminaco y así afirmó su taller. Le gusta asistir a ferias y eventos como expositora y como invitada, recurso que utiliza, entre otros, para mercadear su producto. Se diferencia en el mercado por la producción de pesebres en miniatura. Se mantiene actualizada con revistas y libros decorativos, además de observar el mercado y la competencia.
- **Tiempo:**
Lleva trabajando aproximadamente 15 años en el oficio artesanal como productora independiente.

Pieza Artesanal:

- **Oficio Artesanal:**
Trabajos decorativos
- **Materia Prima:**
Oro, plata, fantasía, ceras, piedras semi preciosas, bronce, flores secas, papel hecho a mano, coco, conchas, piedras, mármol, semillas, hojas de árbol.

Producción:

- Técnicas que utiliza:
Para la joyería utiliza el armado. El resto de sus labores son casi exclusivamente manuales, con la utilización de herramientas sencillas.
- Su capacidad de producción depende de la época o de los pedidos que le hagan. Hasta ahora su pedido mas grande para trabajar en serie ha sido de 45 unidades.
- Maquinaria:
Cuenta con soplete, motor tool y herramientas de uso manual, posee un laboratorio casero y cuenta con asesorías en el aspecto químico.
- Procesos básicos de trabajo:
Procesos con base en preservativos para el cuidado de las hojas y pétalos utilizados en los pesebres, con el fin de conservarlos. Armado manual de las piezas, con pegantes o con soplete y pinzas. Finalmente, le da el acabado al producto.
El control de calidad se realiza en todo el proceso.
- Tratamiento que se le hace a la materia prima:
La materia prima obtenida de la naturaleza, como las cebolla para hacer el papel de cebolla o los pétalos para hacer los pesebres, tienen un proceso de preservación realizado básicamente con formol, agua y vinagre.
- Empleados:
Le colaboran actualmente una hija y un aprendiz de joyería en sus tiempos libres.

Comercialización:

- Utilización de empaque:
Algunos de sus productos llevan empaque como parte de su presentación final. Está en estos momentos, estudiando la posibilidad de utilizar empaque para todos los productos que realiza.
- Formas de Ventas:
Muchas de sus ventas y promoción de productos se realizan por medio de la participación en ferias y eventos, además de ventas a través de sus alumnos y referidos.
Actualmente no utiliza ni etiqueta ni sello.
- Costos de Producción:
Normalmente vende de contado y utiliza descuentos para pedidos grandes.

Observaciones y Recomendaciones:

Tiene talento y capacidad. Le gusta aplicar distintos detalles a sus piezas para que cada objeto sea único, aunque realice en serie su producción. Tiene capacidad para crear una línea amplia de productos con detalles personales que la identifiquen.

Dentro de las recomendaciones, sería bueno que marque sus productos por medio de un sello o etiqueta.

ELKIN PELÁEZ: CARMEN CECILIA OQUENDO

Localización Geográfica:

Dirección: Centro Comercial Palacio Nacional. Local 227.

País: Colombia

Departamento: Antioquia

Municipio: Medellín

Antecedentes del oficio:

- Estudios:
Es técnico en relojería. En joyería, es autodidacta. Comenzó en un taller reparando relojería. Debido al volumen de trabajo y reparación de joyas, incursionó en este campo. Comenzó a pedir consejos de fabricación. Ahora ha hecho cursos de armado, engaste y casting en el SENA.
- Tiempo:
Lleva trabajando aproximadamente 10 años en joyería, y un mes en el local del Centro Comercial Palacio Nacional. Tenía el taller en la casa y trabajaba para Sanandresito.

Pieza Artesanal:

- Oficio Artesanal: Joyero.
- Materia Prima:
Oro, ceras, piedras preciosas y semipreciosas, silicona, plata, bronce y plata para esculturas.

Producción:

- Técnicas que utiliza:
Casting, armados especiales, escultura en miniatura y reparación.
- Maquinaria:
Tiene equipo de producción, horno para el proceso de cocción completo del yeso, aspiradora, maquinaria para el investimento de los árboles de cera y casting, equipos para pulir (motores con felpa y sierra), laminador, equipos de fundido, de oxígeno y gas, motor tools, soldador industrial, máquina vulcanizadora y herramienta manual.
- Procesos básicos de trabajo:
Casting, engaste, pulido, armado y montado.
- Tratamiento que se le hace a la materia prima:
No se le hacen pátinas. Los acabados son pulido y brillado.
- Empleados:
No tiene empleados actualmente.

Comercialización:

- Utilización de empaque:
Los productos que utilizan empaque tienen un costo adicional que equivale al costo del empaque. Posee actualmente un solo estilo de empaque aunque le gustaría tener más.
- Formas de Ventas:
Le vende a Sanandresitos, a clientes especiales y utiliza la venta personalizada. Desea tener un catálogo de sus propios productos.
- Costos de Producción:
El costo del gramo de oro trabajado es de \$ 15.000.
Para los modelos tiene un costo de \$20.000 por modelo garantizando exclusividad.

Observaciones y Recomendaciones:

Tiene talento y capacidad para hacer piezas únicas. Es reconocido como un buen diseñador de joyas dentro del sector en el que se mueve. Se adapta fácilmente a las necesidades de sus clientes. Necesita asesoría en el manejo de su empresa ya que apenas acaba de comenzar con un sitio de ventas propio.

HENRY ADOLFO CASTAÑO:

Localización Geográfica:

Dirección: Cl. 12 AA Sur No. 53 - 95.

País: Colombia

Departamento:

Antioquia

Municipio: Medellín

Antecedentes del oficio:

- Estudios:
Comenzó sus estudios en el taller de un hermano como asistente. Con base en la confianza fue ascendiendo en cargo y en responsabilidad. Es autodidacta y ha buscado colaboración y aprendizaje con amigos suyos. Ha asistido a cursos de Administración Gerencial, Costos y Mercadeo en microempresas de Antioquia, y en el SENA, a cursos de armado y casting.
- Tiempo:
Lleva 8 años trabajando como joyero.

Pieza Artesanal:

- Oficio Artesanal:
Joyería.
- Materia Prima:
Oro, plata y piedras preciosas y semi preciosas esencialmente. El oro lo consigue en fundiciones y en Sanandresito o en el mercado negro en algunas ocasiones, aunque le gusta más trabajar en el metal de las fundiciones ya que es más puro y no existe la necesidad de alearlo con 2 gramos de oro puro, lo que si es necesario en el mercado negro.

Producción:

- Técnicas que utiliza:
Utiliza el armado, laminación y vaciado.
- Maquinaria:
Posee tres mesas, herramienta, extractor, equipo para fundir, chorro de arena, horno, motor tool y el equipo de casting se lo presta su hermano.
- Tratamiento que se le hace a la materia prima:
Funde el oro directamente con tablas o fórmulas para garantizar pureza y calidad.

- Empleados:
Trabaja actualmente con una acompañante, fuerte en el área de la cadenería.

Comercialización:

- Utilización de empaque:
El tipo de empaque que utiliza son las bolsas de pana y cajas acrílicas.
- Formas de Ventas:
Vende por referidos. Actualmente tiene clientes en hospitales que le hacen la mayor parte de los pedidos.
Vende con catálogos o con muestras de los productos ya realizados que están próximos a entregar.
Le gusta enseñarle el proceso al cliente por si hay que arreglar diseño en el proceso y para que den el visto bueno, además de incluir al cliente en el proceso.

Observaciones y Recomendaciones:

Tiene buenos diseños, se le identifica una línea propia de diseño. Le gusta proponer cosas nuevas y modernas, aunque también trabaja con diseños y piezas clásicas. Le falta crecer un poco como empresario, sobre todo en el área de gestión.

ALEJANDRO NIETO:

Localización Geográfica:

Dirección: Calle 48 No. 49 - 42 Edificio San Roque.

País: Colombia

Departamento: Antioquia

Municipio: Medellín

Antecedentes del oficio:

- Estudios:
Aprendió la técnica hace 18 años empíricamente en un taller de joyería en Venezuela. Ha asistido a cursos del SENA de armado, casting, vaciado, y cursos independientes de vaciado.

- Tiempo:
Lleva 18 años en el oficio.

Pieza Artesanal:

- Oficio Artesanal:
Joyero
- Materiales que utiliza:
Oro y piedras preciosas y semipreciosas.

Producción:

- Técnicas:
Armado, casting, vaciado, engaste, moldeado de cera y grabado.
- Maquinaria:
Posee en su taller centrífuga, horno, vulcanizadora, inyectora y extractor para casting. Además tiene pulidora, laminadora, cuatro sopletes, motor tool y vacultor para vaciado industrial, además de herramientas de mano y pesa eléctrica.
- Empleados:
Trabaja con tres empleados, donde él hace la joyería fina y los empleados terminan la joya y hacen el acabado.

Comercialización:

- Utilización de empaque:
Caja de acrílico.
- Formas de Ventas:
Personalizada, por referidos.
- Costos de la producción:
Para mayoristas utiliza un 25% de ganancia en el producto final.
Los modelos tienen un costo de \$ 25.000 a \$30.000.
Para la joyería fina tiene un precio de \$18.000 el gramo trabajado.
El precio del gramo de oro trabajado varía entre \$16.000 y \$18.000.

Observaciones y Recomendaciones:

Le falta un poco de presentación en el taller y distribución de planta para tener una producción más organizada y un sitio de venta más presentable. Posee buenos productos para el nicho de mercado al que está dirigido.

CARLOS ANDRÉS BARRERA:

Localización Geográfica:

Dirección: Cl. 113 AA No. 64 BB 29

País: Colombia Departamento: Antioquia Municipio: Medellín

Antecedentes del oficio:

- Estudios:
Comenzó trabajando con collares de cerámica y alambre. Hace un año y medio comenzó a trabajar la soldadura con plata y cobre. Hace además tejidos con chaquiras, collares y dentro de sus proyectos está el trabajar con porta retratos, relojes y objetos decorativos que sean elaborados básicamente con aplicación de hilo y soldadura.
- Tiempo:
Lleva cuatro años en esta área de joyería artesanal.

Pieza Artesanal:

- Oficio Artesanal:
Joyería Artesanal
- Materia Prima:
Plata, cobre, bronce. La plata la consigue en fundiciones y el cobre en ferreterías certificadas.

Producción:

- Técnicas que utiliza:
- Compra las láminas y los hilos de cobre, manda laminar la plata y el resto del trabajo de corte, soldadura, pátina, etc., lo realiza en su taller.

- Maquinaria:
Soplete y herramienta de apoyo.
- Procesos básicos de trabajo:
Utiliza para todas sus piezas soldadura de plata. Durante todo su proceso se realiza el control de calidad.
- Tratamiento que se le hace a la materia prima:
Para las pátinas utiliza hipercloruro de hierro y azufre disuelto en agua.
- Empleados:
No tiene empleados.

Comercialización:

- Utilización de empaque:
No utiliza un empaque definido.
- Formas de Ventas:
La promoción y exhibición de sus productos es realizada en ferias como San Alejo. También vende a referidos y a través de sus tías en sus oficinas de trabajo.

Observaciones y Recomendaciones:

Posee un buen producto con buen control de calidad. Le hace falta más variedad de productos y de técnicas.

Por el momento dispone de poco tiempo para la producción debido a sus estudios.

WILSON DE JESÚS PÉREZ:

cc. 15'529.624

Localización Geográfica:

Dirección: Calle 57A No. 26A 89

País: Colombia Departamento: Antioquia Municipio: Medellín.

Antecedentes del oficio:

- Estudios:
Comenzó desde 1992 a trabajar con un instructor la joyería clásica.

Luego siguió experimentando la joyería artesanal. Actualmente participa en el curso de armado del SENA.

- Tiempo:
Lleva 4 años trabajando la joyería artesanal.

Pieza Artesanal:

- Oficio Artesanal:
Joyería Artesanal.
- Materia prima:
Piedras naturales semipreciosas y de cascajo, piedras preciosas en pequeña cantidad, oro, plata y cobre.

Producción:

- Técnicas:
El proceso es totalmente manual. Utiliza fundición, laminado, calado, trefilado manual, soldadura, armado manual y pátinas.
- Tratamiento que le hace al material:
Pátinas con azufre, percloruro de hierro y envejecidos con soplete.
- Maquinaria:
Soplete, pulidora, torno, laminadora, motor tool y herramientas manuales.
- Empleados:
No tiene empleados.

Comercialización:

Venta directa, en general el cliente se encuentra en oficinas públicas. Además participa en ferias y muestras de productos.

- Utilización de empaque:
Empaca sus productos en una bolsa de tela con cordón de cuero.
- Formas de Ventas:
Venta al crédito generalmente.
- Costos de Producción:
Trabaja el gramo de plata aproximado a \$3,000. Si tiene garantía de exclusividad el precio puede subir entre \$ 5,000 y \$ 10,000.

Observaciones y Recomendaciones:

A través de la capacitación con el SENA y de observaciones y seguimiento de su trabajo, se observan las mejoras en el aspecto de calidad. Le falta definir una línea de productos que complemente lo que actualmente elabora y que tenga un mercado objetivo.

BERNARDO RAMOS:

Localización Geográfica:

Dirección: Cra. 49 No. 48 - 59. Of. 404.

País: Colombia Departamento: Antioquia Municipio: Medellín

Antecedentes del oficio:

- Estudios:
Aprendió el oficio en dos etapas: estudió de joven durante 10 años y deja el oficio por 5 años. Lo retoma desde 1985. El aprendizaje es autodidacta. Comienza en el taller de un hermano ayudando en las labores elementales hasta que consigue su propio taller.
- Tiempo:
Lleva aproximadamente 20 años trabajando la joyería clásica.

Pieza Artesanal:

- Oficio Artesanal:
Joyerero.
- Materiales que utiliza:
Oro, plata y piedras preciosas y semipreciosas.

Producción:

- Técnicas:
Armado y vaciado.

- Maquinaria:
Juego completo de casting, soplete y herramienta manual.
- Empleados:
Trabajan con él dos personas en la parte de acabados.

Comercialización:

- Utilización de empaque:
Para las argollas y anillos utiliza una caja forrada en pana y para las reparaciones y cadenas sencillas utiliza bolsas de pana.
- Formas de Ventas:
La venta normal es de dos contados, el primero en el momento de hacer el pedido y el segundo en el momento de entrega.
- Costos de Producción:
El precio del gramo trabajado es aproximadamente de \$ 16,000 a \$ 17,000.

Observaciones y Recomendaciones:

Los diseños que realiza son según el gusto del cliente. Su maquinaria tiene capacidad para producción más industrializada.

DAYRO CUADROS

cc. 72'613.780

Localización Geográfica:

Dirección: Cra. 45 No. 46 - 61. Apto. 201.

País: Colombia Departamento: Antioquia Municipio: Medellín.

Antecedentes del oficio:

- Estudios:
Comenzó como auxiliar en un taller hace 21 años. Se independizó hace 17 años.
- Tiempo:
Lleva 17 años trabajando la joyería clásica.

Pieza Artesanal:

- Oficio Artesanal:
Joyero.
- Materiales que utiliza:
Oro, plata y piedras preciosas, semipreciosas y sintéticas.

Producción:

- Técnicas:
Armado, vaciado, engaste y casting.
- Maquinaria:
Juego completo de casting, menos el vacuum ya que saca el aire por medio de vibración. Utiliza también soplete y herramienta manual.
- Empleados:
Trabajan con él 5 personas, dos en armado y vaciado, uno en pulido, una en ventas y una secretaria.

Comercialización:

Trabaja con recomendados y búsqueda de clientes recorriendo diferentes entidades y empresas.

- Utilización de empaque:
Tiene dos tipos de empaque: bolsas de pana y caja acrílica para los anillos, argollas, aretes y dijes.
- Formas de Ventas:
La venta normal es de dos contados, el primero en el momento de hacer el pedido y el segundo en el momento de entrega.
- Costos de Producción:
El precio del gramo trabajado para personas de la calle varía entre \$ 16,000 y \$ 25,000. Para el comercio varía entre \$ 13,000 y \$ 20,000. El engaste lo cobra al comercio entre \$ 500 y \$ 1000 dependiendo de la piedra y en la calle varía entre \$ 1,000 y \$ 2,000.

Observaciones y Recomendaciones:

Tiene gran variedad de diseños. Le falta orden en el taller. Tiene habilidad para diseños únicos y realiza en su mismo taller el engaste de piezas.

SANTIAGO SIMEON LEMOS:
HAIDEÉ MUÑOZ AGUILAR
PILAR MUÑOZ AGUILAR

Localización Geográfica:

Dirección: Vereda Travesías, Barrio San Cristóbal.

País: Colombia Departamento: Antioquia Municipio: San Cristóbal.

Antecedentes del oficio:

- Estudios:
Comenzaron hace seis años a experimentar con el material. Aprendieron observando y practicando luego en su casa. Santiago ha tomado clases de joyería clásica y la ha aplicado a sus conocimientos artesanales. Él es quien ha enseñado a trabajar el metal a Haideé y a Pilar.
- Tiempo:
Llevan aproximadamente cinco años trabajando y produciendo para la venta.

Pieza Artesanal:

- Oficio Artesanal:
Joyería Artesanal.
- Materia Prima:
Plata, cobre, alpaca, bronce.

Producción:

- Técnicas que utiliza:
Arman aros, trabajan con hilo y vaciado.
- Maquinaria:
Poseen dos sopletes de gas y uno de fuelle. Tienen además laminadora, buriles y herramientas personales.
- Procesos básicos de trabajo:
Se hacen vaciados cuando es necesario. El resto de la producción es armada y trabajando con hilo.
- Empleados:
Trabajan los tres en el taller de la siguiente manera: Santiago está a cargo de la mayor parte de la producción, Haideé le colabora con soldadura, armado,

laminado e hilado. Pilar colabora con el pulido, control de calidad y parte administrativa.

Comercialización:

- Utilización de empaque:
Sólo utilizan bolsas blancas de papel.
- Formas de Ventas:
En ferias, tienen algunos clientes referidos y algunos artesanos les hacen encargos.

Observaciones y Recomendaciones:

Poseen un buen trabajo, al que se le deben pulir ciertos detalles de acabado en la soldadura y en la colocación de broches y elementos de amarre. En cuanto a las pátinas y los brillos, cuentan con buena calidad.

Tienen una buena variedad de productos y diseños. Actualmente el metal que más utilizan es la plata.

CONCLUSIONES GENERALES DEL TRABAJO REALIZADO CON EL SECTOR DE JOYERÍA

Poseen equipos e implementos que les permitiría realizar mejores productos y hacer reproducciones en cantidad. La mayoría de los participantes son empíricos aunque han buscado capacitación. Se esmeran por tener buena calidad en sus productos logrando este objetivo.

A través de estas asesorías apoyadas por Artesanías de Colombia se ha logrado que los participantes, además de mejorar sus productos, se unan como grupo productor reduciendo celos, el temor a la competencia y a la copia desleal. De esta manera, han intercambiado experiencias, conocimientos de la producción y del sector y en conjunto se ha logrado superar problemas encontrados en los talleres.

Se ha obtenido una mayor receptividad de estos artesanos a la asesoría logrando despertar un interés de cambio, tanto a nivel de productos, como de mejoramiento empresarial y personal. Este es solo el comienzo del trabajo con estos artesanos, todavía falta mucho camino por recorrer, pero el interés de progresar y de continuar con el trabajo se ha demostrado.

2. DIAGNÓSTICO TÉCNICO DE CERÁMICA

ELMER DE JESÚS MILÁN:

Localización Geográfica:

Dirección: Av. 48A No. 65 - 151. Niquía Camacol

País: Colombia Departamento: Antioquia Municipio: Bello.

Antecedentes del oficio:

- Estudios:
Aprendió por casualidad en Venezuela. Su trabajo ha sido empírico en su mayoría.
- Tiempo:
Lleva 19 años trabajando con la cerámica.

Pieza Artesanal:

- Oficio Artesanal:
Ceramista.
- Materiales que utiliza:
Arcilla, látex, yeso, vinilos, lacas, esmaltes horneables, engobes, óxidos.

Producción:

- Técnicas:
Vaciado, y trabajo macizo con moldes. Modelado de algunas piezas.
- Maquinaria:
Pinceles, buriles, aerógrafo, compresor, moldes.
- Empleados:
Trabaja con la esposa que le ayuda con los acabados y pátinas.
- Tratamiento de los materiales:
Envejecidos y pátinas.

Comercialización:

- Utilización de empaque:
No utiliza empaques.
- Formas de Ventas:
Trabaja de contado y crédito a 15 o 30 días. También deja productos en consignación. Visita almacenes y casas de artesanías.

Observaciones y Recomendaciones:

Necesita mucha asesoría en diseño de producto y en la selección de piezas que comercializa. Tiene buenos acabados, investiga sobre materiales, nuevas técnicas y acabados. Está buscando mejorar la calidad de la arcilla con la que trabaja para obtener mejores productos.

HERNÁN MACHADO MORENO

Localización Geográfica:

Dirección: Copacabana No. 1

País: Colombia Departamento: Antioquia Municipio: Copacabana.

Antecedentes del oficio:

- Estudios:
Comenzó a practicar con las materas de forma accidental. Un compañero de estudio le propuso trabajar en una fábrica de materas para obtener capital de estudio. Hace 10 años comenzó a trabajar independiente y ubicó en Bello su taller. Se trasladó luego a Copacabana en compañía con unos hermanos y actualmente es el único propietario de su fábrica de materas.
- Tiempo:
Lleva aproximadamente 22 años en el trabajo de las materas.

Pieza Artesanal:

- Oficio Artesanal:
Alfarería.

- **Materia Prima:**
Barro recogido en la misma tierra de donde trabaja.

Producción:

- **Técnicas que utiliza:**
Para la recolección del barro, posee tres caballos, medio de transporte para llevar los bultos de barro desde la mina hacia la pileta de procesamiento. Luego estos caballos caminan sobre el barro para pisan la tierra mezclada con agua y quitarle los nudos y bloques. Finalmente se tamiza el barro para quitarle impurezas y se deja secar.
Para el proceso de producción, se cuenta con un buen número de moldes de yeso con los que se forman las materas bajo tornos eléctricos. Se deja secar el barro de un día para otro y al final de la semana se llevan todos los productos recogidos al horno, al que le cabe un aproximado de 1000 piezas de diferentes tamaños.
También se realizan en el taller piezas en miniatura como ladrillos, tejas y bloques para maquetas o trabajos decorativos.
- **Maquinaria:**
Posee tornos eléctricos, un fogón de leña y material manual como los tamices, los moldes de yeso, además de los caballos.
- **Procesos básicos de trabajo:**
Se comienza con la adaptación del barro, luego se hacen los moldes, se resanan los imperfectos, se llevan al horno, se resanan los nuevos imperfectos y se le dá el acabado final (este acabado puede comenzar desde antes de ir al horno el producto).
el 50% de los productos que salen del horno, quedan con imperfectos. Se escoge la cantidad que se puedan resanar y vender, para reutilizar el resto del producto dentro de las labores de la producción.
Para las piezas en miniatura, se utiliza el barro más colado. Para la elaboración de estas piezas se utilizan unos moldes especiales para cada figura y unos medidores de distancias compuestos por madera y nylon.
- **Empleados:**
Trabaja con su familia. Son alrededor de 8 personas distribuidas dentro de todo el proceso de elaboración del barro hasta el acabado final y el control de calidad.

Comercialización:

- Utilización de empaque:
Para este tipo de producto no utiliza empaque. Únicamente utiliza empaque para las piezas en miniatura que consiste en bolsas plásticas transparentes.
- Formas de Ventas:
La comercialización se realiza, en su mayoría, en Medellín con tiendas de abarrotes, de materas, de productos cerámicos y misceláneas principalmente.

Observaciones y Recomendaciones:

Tiene ciertos problemas con la calidad de la tierra para la producción del barro, lo que le lleva a una cantidad tan alta de imperfectos desde el momento del sacado y luego de salir del horno.

También se le puede trabajar más al acabado final de su producto y a nuevos diseños.

ROSALBA ZAPATA:

Localización Geográfica:

Dirección: Cr. 54 No. 50 - 16

País: Colombia Departamento: Antioquia Municipio: Medellín

Antecedentes del oficio:

- Estudios:
Inició su aprendizaje con cursos en Comfama. Entre los cursos a los que asistió está el de manualidades, belleza, microempresa, relaciones humanas, corte y costura, bolsas y tulas, etc.
Apareció la inquietud de tener un almacén de materiales y lo comenzó en Comfenalco con la mitad de la utilidad. La cooperativa de Comfenalco se acabó, ella se trasladó y está actualmente instalada en un local cercano a la cooperativa atendiendo a sus antiguos clientes y a otros nuevos.
Dicta clases de cerámica, de arte quiteño, bordado y punto de cruz, de tinta y de navidad, entre otros.
- Tiempo:
Lleva aproximadamente 20 años en el oficio.

Pieza Artesanal:

- Oficio Artesanal:
Trabajos decorativos.
- Materia Prima:
Trabaja con cerámica, follaje, tinta, flores (que compra previamente procesadas), pinturas.

Producción:

- Técnicas que utiliza:
Trabaja la cerámica, bizcochos en blanco, con acabados en frío. Además trabaja manualmente todos los procesos y técnicas anteriormente descritas.
- Tratamiento que se le hace a la materia prima:
La materia prima que necesita proceso, como las flores, se compra lista para que no se tengan fallas o envejecimientos prematuros.
- Empleados:
Trabaja con la colaboración de un hijo en sus tiempos libres.

Comercialización:

- Utilización de empaque:
No utiliza aún un empaque definido para su producto.
- Formas de Ventas:
Tiene un almacén en Belén Rosales. Ha tenido otros en el Centro de la ciudad, que no le han dado resultado. Comercializa en ferias, en Sanandresito y en cacharrerías.

Observaciones y Recomendaciones:

Le podría resultar conveniente trabajar la cerámica desde su elaboración, con procesos de torno o de vaciado en su taller, esto para la venta de su producto y para el desarrollo de su imagen.

Utiliza buenos acabados y pátinas en sus productos, no sólo cerámicos sino también decorativos compuestos de otros materiales como parafinas, cartón, etc.

MARÍA VICTORIA ORTÍZ:

Localización Geográfica:

Dirección: Cra. 76 A No. 26 A 31

País: Colombia Departamento: Antioquia Municipio: Medellín

Antecedentes del oficio:

- Estudios:
Estudia desde hace 18 años cuando comenzó el boom de la decoración de cerámica.
- Tiempo:
Lleva 12 años como instructora de decoración en frío.

Pieza Artesanal:

- Oficio Artesanal:
Instructora de Cerámica.
- Materiales que utiliza:
Vinilos, lacas, pátinas, laminilla.

Producción:

- Técnicas:
Procesos básicos, pulida del bizcocho y procesos como: craquelado, pincelada seca, magia negra, etc.
- Maquinaria:
Pinceles, buriles, esponjas, trapos, lijas.
- Empleados:
No tiene empleados.

Comercialización:

- Utilización de empaque:
No utiliza empaques.
- Formas de Ventas:
Tiene tarjetas de presentación, trabaja con referidos, volantes alusivos a la enseñanza de objetos navideños. Publicidad en la parabólica del barrio.

Observaciones y Recomendaciones:

Hasta el momento su producción es a partir de bizcocho que compra a otros artesanos. A partir de la capacitación que se le ha brindado mediante este convenio está investigando y practicando la producción de sus propias piezas para innovar en el mercado, tener exclusividad de sus productos y transmitir estos conocimientos a sus alumnos.

JORGE HUMBERTO VELÁSQUEZ:

Localización Geográfica:

Dirección: Cra. 79 No. 38 - 56

País: Colombia Departamento: Antioquia Municipio: Medellín

Antecedentes del oficio:

- Estudios:
Inició su proceso desde hace 18 años. Su esposa fue la que aprendió y le transmitió el conocimiento. Aprendió desde el comienzo de la preparación del barro hasta sus acabados finales.
- Tiempo:
Lleva 15 años trabajando y vendiendo sus productos y servicios.

Pieza Artesanal:

- Materiales que utiliza:
Moldes, barbotina, pinturas y esmaltes. Herramienta manual.

Producción:

- Técnicas:
Vaciado. Acabados en frío y en calor, laminado.
- Maquinaria:
Pinceles, buriles, aerógrafo, compresor, moldes.
- Empleados:
Trabaja con la esposa que le ayuda con los acabados y la comercialización.

Comercialización:

- Utilización de empaque:
No utiliza empaques.
- Formas de Ventas:
Trabaja por referidos y amigos. Dicta clases, tiene su propio punto de venta en su casa, asiste a ferias y exposiciones y trabaja con volantes para ferias.
- Costos de Producción:
Fija el precio de venta según el proceso de la pieza: crudo, bizcocho y producto terminado.

Observaciones y Recomendaciones:

Tiene un taller y un punto de venta muy bien organizados. sus productos son de excelente calidad. Escoge con cuidado las materias primas, investiga continuamente en el desarrollo de nuevos productos y el mejoramiento de la calidad.

ANA LUCÍA HOYOS:

cc. 21'546.744

Localización Geográfica:

Dirección: Cra. 46 No. 53 - 42 Bello.

País: Colombia Departamento: Antioquia Municipio: Bello.

Antecedentes del oficio:

- Estudios:
Aprendió mirando y practicando. Su trabajo es totalmente empírico.
- Tiempo:
Lleva 5 años trabajando con la cerámica.

Pieza Artesanal:

- Materiales que utiliza:
Barbotina, moldes de yeso y látex, resinas, siliconas.

Producción:

- Técnicas:
Vaciado, y trabajo con moldes.
- Maquinaria:
Moldes, compresor, taladros, pinceles, lijas, implementos para pulir, troquelaría para los empaques.
- Empleados:
Tiene dos empleados actualmente que trabajan con vaciado y pulido.
- Tratamiento de los materiales:
Envejecidos y pátinas.

Comercialización:

Comenzó trabajando con la promotora de comercio y con galerías. A nivel industrial le vende a la empresa Pelgon los apliques de lámparas para toda Colombia.

- Utilización de empaque:
Trabaja con cajas de cartón que troquele en su misma empresa.
- Formas de Ventas:
Trabaja con contado y crédito a 15 o 30 días.

Observaciones y Recomendaciones:

Le hace falta calidad en los acabados de los productos tanto en la aplicación de las pátinas como en la pulida final del producto.

Le falta investigación del uso del color según el producto y variedad de objetos.

CONCLUSIONES GENERALES DEL TRABAJO REALIZADO CON EL SECTOR DE CERÁMICA

Las herramientas que poseen son en su mayoría manuales. Tienen poca variedad de objetos debido a la falta de herramientas y equipos como tornos y otros implementos que les permitan la producción de piezas originales de diversos estilos. Mediante la capacitación que se ha brindado a través de este convenio, se ha creado la inquietud de crear sus propios objetos para diferenciarse en el mercado de otras empresas. Muchos de los artesanos participantes ya están aplicando los conocimientos aprendidos mediante experimentación y otros están ya buscando recursos para adquirir equipos de producción. Muchos de los participantes son empíricos.

En este grupo de artesanos se nota el interés por colaborar entre ellos en el área de producción, acabados y diseños entre otros. La colaboración de todos los participantes ha sido fundamental para la realización de la capacitación, las pasantías y el aprendizaje que se ha logrado.

De esta manera, el intercambio de experiencias, el conocimiento de la producción y del sector han logrado superar problemas encontrados en los talleres.

La receptividad y las ganas de superación que se ha obtenido en estos artesanos es excelente. También para este grupo se necesita bastante tiempo para continuar la labor y obtener los logros deseados.

3. OTRAS ASESORÍAS

Se han realizado asesorías personalizadas de productos artesanales con los que no se cuenta con un grupo para formar, pero que nos parece importante agregarlos dentro del proyecto de Artesanías de Colombia.

Dentro de estos artesanos se encuentra la señora Lilian Céspedes que trabaja con el espartillo, técnica de elaboración manual en su totalidad con la que encontramos aspectos importantes para desarrollar dentro del proyecto.

LILIAN CÉSPEDES:

Localización Geográfica:

Dirección: Amagá

País: Colombia Departamento: Amagá Municipio: Amagá.

Antecedentes del oficio:

- Estudios:
Aprendió la técnica en Amaga con una educadora social de la región. La aprendió por actividad de esparcimiento hasta que su padre murió y comenzó a emplearla como sustento de la vida diaria.
- Tiempo:
Lleva 11 años laborando en el oficio.

Pieza Artesanal:

- Materiales que utiliza:
La materia prima básica que utiliza es el espartillo, aguja a hilo.
- Técnica:
Tejido manual.

Producción:

- No utiliza maquinaria ni moldes. Siempre teje en espiral.
- Tratamiento que le hace a la materia prima:
Se hace una recolección, secado de 8 días a la sombra, 8 días al sol y finalmente se le aplica colapiz para protegerlo del sol. El cultivo, recolección y tratamientos los hace ella misma.
- Empleados:
Trabajan tres personas, una de ellas recoge la materia prima y dos tejen.

Comercialización:

- Utilización de empaque:
Bolsa plástica transparente.
- Forma de Ventas:
Exposiciones, ferias y algunos referidos.

Observaciones y Recomendaciones:

Tiene amplia variedad de productos y proyección de ventas. Debería definir una línea de productos más pequeña con dos o tres referencias para cada producto. Los procesos de producción implican mucho tiempo de elaboración. Debido a esto, se podrían buscar procesos que agilicen y faciliten una mayor producción diaria. La maquinaria utilizada, en este caso, la máquina de coser es muy vieja y dificulta una producción más ágil y de mejor calidad.

AMALIA OSPINA RAMÍREZ:

Localización Geográfica:

Dirección: Calle 49B No. 64B 15 Apto 904 Bloque 6.

País: Colombia Departamento: Antioquia Municipio: Medellín

Antecedentes del oficio:

- Estudios:
Comenzó a vender las muñecas luego de asistir a clases.

Son muñecas de trapo que constituyeron la base de su negocio.

- Tiempo:
Desde hace seis años conoce el oficio.

Pieza Artesanal:

- Oficio Artesanal:
Muñequería
- Materia Prima:
Espumas, trapos y pinturas.

Producción:

- Técnicas que utiliza:
Costura manual y a máquina de coser, moldería. Los acabados y rostros los manda a hacer a otra persona.
- Maquinaria:
Utiliza una máquina de coser y herramientas manuales de trabajo.
- Procesos básicos de trabajo:
Luego de tener los moldes y piezas cortadas, se procede a coser y armar.
- Empleados:
Trabaja sola. Únicamente cuenta con la ayuda de una señora para los rostros de los muñecos.

Comercialización:

- Utilización de empaque:
No tiene un empaque definido para su producto.
- Formas de Ventas:
Actualmente la venta es por referidos y conocidos.

Observaciones y Recomendaciones:

El producto que trabaja es bonito, con un número de 28 diseños diferentes y moldes para realizar más. Necesita trabajarle al valor agregado del producto.

ELIZABETH AMÉZQUITA:

Localización Geográfica:

Dirección: Cra. 64C No. 75 A 28. "o Piso.

País: Colombia

Departamento: Antioquia

Municipio: Medellín

Antecedentes del oficio:

- Estudios:
Comenzó a trabajar en las hamacas alterno a otro trabajo que tenía en el momento. Hace tres años y medio consiguió su taller y se independizó.
- Tiempo:
Desde hace ocho años conoce el oficio.

Pieza Artesanal:

- Oficio Artesanal:
Tejidos
- Materia Prima:
Cordones de algodón y madera.

Producción:

- Técnicas que utiliza:
Es un trabajo manual de tejeduría. Las piezas de madera se consiguen por encargo.
- Maquinaria:
Todo el proceso que realiza en su taller es manual.
- Procesos básicos de trabajo:
Luego de tener las medidas y piezas cortadas, se procede a tejer y armar sobre armazones de madera y metal.
- Empleados:
Trabaja sola.

Comercialización:

- Utilización de empaque:
Utiliza una caja en cartón corrugado estampada. En su interior tiene un volante con instrucciones de uso.
- Formas de Ventas:
Vende mediante la participación en ferias artesanales y por referidos y conocidos.

Observaciones y Recomendaciones:

Sería muy bueno que ella pudiera encontrar la manera de hacer más ágil el proceso de producción, ya que se demora un día y medio haciendo una hamaca completa.

Ha evolucionado mucho el producto y los diseños, ha crecido en el aspecto de gestión empresarial y está segura de la calidad de su técnica y producto.

4. PLAN DE TRABAJO DEL SECTOR DE CERÁMICA

A continuación se presentarán las actividades desarrolladas en el proyecto “ Formación en Diseño para Artesanos “ Convenio realizado entre Artesanías de Colombia - Actuar Famiempresas.

1. REUNIÓN PRELIMINAR:

- Descripción de la Actividad:

Reunión preliminar para la presentación de los objetivos del programa de Cerámica.

Esta reunión estuvo a cargo del Maestro Pablo Jaramillo y se realizó en el auditorio de Actuar Famiempresas. Como consultoras asistentes estuvieron las diseñadoras Lía Múnera, María Paulina Ochoa y María Teresa González. Además se contó con la presencia de la Jefe del Departamento de Asesorías, la Dra. María Elena Taborda Hernández y la diseñadora Margarita Rosa Aristizábal.

El Maestro Pablo Jaramillo enseñó algunos procesos y trabajos realizados por él en Medellín y municipios aledaños. Además hizo una introducción al tema de la cerámica, de las arcillas y los acabados.

Al final de la reunión se presentaron las capacidades, habilidades, necesidades e inquietudes de cada uno de los asistentes. Se enseñó un plan de acción del curso y se indicó la fecha de la asesoría siguiente.

- Fecha de ejecución de la Actividad:

La reunión tuvo una intensidad horaria de tres horas y se realizó el día 5 de Febrero de 1997.

2. PASANTÍA:

- Descripción de la Actividad:
Se realizó la primera asesoría de sensibilización para ceramistas en el taller del Maestro Pablo Jaramillo.
El Maestro habló sobre los inicios de la cerámica y las formas actuales de trabajarla en nuestro medio.
También se pudo observar la forma como está distribuido un taller de cerámica y la forma como el Maestro realiza el acabado de sus piezas en Racú.
- Fecha de ejecución de la Actividad:
La asesoría tuvo lugar en el taller del Maestro Pablo Jaramillo en la Universidad Pontificia Bolivariana el día 22 de Febrero de 1997. Se contó en esta asesoría con la presencia de la Dra. María Elena Taborda H.

3. CLASE TALLER:

- Descripción de la Actividad:
Asesoría dictada por el Maestro Pablo Jaramillo.
Se comienza con una asesoría acerca de procesos técnicos de recolección del barro, las formas de procesarlo y guardarlo. En esta reunión, se pudo conocer y experimentar con la arcilla ya que varios de los asistentes no habían experimentado nunca estos procesos puesto que únicamente trabajaban en el área de acabados.
Se enseñó también un vídeo sobre diferentes procesos y trabajos del barro desde el torno hasta los moldes de yeso para la elaboración de murales.
- Fecha de ejecución de la Actividad:
La asesoría se realizó el día 12 de Mayo de 1997 en el taller del Maestro Pablo Jaramillo. Las consultoras en diseño que asistieron fueron Margarita Rosa Aristizábal y María Teresa González.

4. GESTIÓN EMPRESARIAL:

- Descripción de la Actividad:
Asesoría de Mercadeo dictada por el Asesor Diego Gómez en la que se propusieron diversas formas de ver el negocio de cada artesano.

También se hicieron reflexiones y cuestionamientos para que cada asistente desarrolle en su negocio e incorpore en sus actividades diarias los elementos de mercadeo aprendidos para mejorar su negocio.

- Fecha de ejecución de la Actividad:
La asesoría se realizó el día 9 de Abril en el Auditorio de actuar Famiempresas. Estuvo presente una consultora en diseño.

5. CLASE TALLER:

- Descripción de la Actividad:
Asesoría realizada en el Taller del Maestro Pablo Jaramillo. El tema central fue la elaboración y aplicación de los engobes a las piezas cerámicas. Se entregó material de apoyo (igual que en el resto de las asesorías) sobre formas de obtención, procesamiento, horneado y aplicación de los engobes y otros acabados a las piezas cerámicas.
Se finalizó la asesoría con ciertas bases sobre el trabajo en el torno.
- Fecha de Ejecución de la Actividad:
La asesoría se realizó el día 9 de Abril y contó además con la asistencia de una consultora en diseño.

6. CLASE TALLER:

- Descripción de la Actividad:
Ejercicio práctico para el procesamiento de la arcilla.
Taller realizado por el Maestro Pablo Jaramillo en donde el grupo comenzó a aprender el proceso de preparación y secado del barro. Cada uno de los asistentes experimento el trabajo con el barro según las indicaciones y procesos del Maestro.
- Fecha de Ejecución de la Actividad:
La asesoría se ejecutó el día 16 de Abril en el Taller del Maestro Pablo Jaramillo. Asistió para este proceso una consultora en diseño.

7. CLASE TALLER:

- Descripción de la Actividad:
Ejercicio práctico para el desarrollo de nuevas ideas.
Taller práctico realizado por el Maestro Pablo Jaramillo en donde se trabajó con la arcilla procesada la charla anterior. Es trabajo consistió en la sensibilización del grupo aplicando texturas, formas y sensaciones a planchas de barro de medidas predeterminadas.
- Fecha de Ejecución de la Actividad:
La actividad tuvo lugar el día 23 de Abril en el Taller del Maestro con la asistencia de la consultora en diseño María Teresa González.

8. CLASE TALLER:

- Descripción de la Actividad:
Acabados para Cerámica. Asesoría realizada por la profesora María Clara Villa en su taller. Se abarcó el tema de los acabados para cerámica tanto al horno como en frío. Se dieron especificaciones sobre ciertos peligros con productos contaminantes y sobre la obtención de esmaltes y engobes preparados en el taller.
Se otorgaron copias a todos los asistentes sobre especificaciones técnicas sobre engobes, pastas y óxidos, vocabulario cerámico, composiciones y propiedades de los esmaltes.
- Fecha de Ejecución de la Actividad:
El taller se realizó el día 28 de Abril con la presencia de una consultora en diseño.

9. CLASE TALLER:

- Descripción de la Actividad:
Acabados para Cerámica. Presentado por la profesora María Clara Villa. Se resolvieron preguntas sobre los temas de los textos entregados en el taller anterior y se trataron nuevos temas sobre los hornos, aplicación de los acabados y fallas técnicas ocurrentes.

- Fecha de Ejecución de la Actividad:
El taller se realizó en el sitio de la profesora María Clara Villa el día 5 de Mayo de 1997.

10. CLASE TALLER:

- Descripción de la Actividad:
Visita y asesoría en el taller del Sr. HERNÁN Hachado Moreno, uno de los asistentes al curso, realizada bajo la dirección de la profesora María Clara Villa.
Se conoció el proceso del taller desde la recolección del barro y el proceso de conversión en arcilla, hasta el trabajo final para ir al horno.
Se dio apoyo y consejos prácticos en el acabado y proceso para mejora del Sr. Machado y del resto de asistentes.
- Fecha de Ejecución de la Actividad:
La actividad se desarrolló el día 3 de Junio de 1997 en el taller de Hernán Machado M. ubicado en el municipio de Copacabana y asistió una consultora en diseño.

11. PASANTÍA:

- Descripción de la Actividad:
Pasantía realizada en el Taller del Sr. Jorge Humberto Velásquez, asistente al curso, en donde se mostraron los procesos y técnicas que utiliza. Esta pasantía fue asistida también por la profesora María Clara Villa.
Se contó con la visita de una vendedora de productos Duncan que además de mostrar sus productos, hizo énfasis en su utilización, cuidado y consecución de los mismos.
- Fecha de Ejecución de la Actividad:
La pasantía se realizó el día 16 de Junio de 1997 y contó con la asistencia de la consultora en diseño María Teresa González.

12. PASANTÍA:

- Descripción de la Actividad:
Pasantía realizada con las consultoras en diseño Lía Múnera y María Teresa González en un taller de cerámica en el que se observaron las condiciones del taller y los trabajos manuales y de torno realizados en él.
- Fecha de Ejecución de la Actividad:
La pasantía se realizó el día 20 de Junio de 1997.

13. GESTIÓN EMPRESARIAL:

- Descripción de la Actividad:
Asesoría de Mercadeo realizada por el asesor Diego Gómez.
Se trabajó a partir de los seis ingredientes de Mercadeo: Información y Comunicación, Ambiente Físico, Talento Humano, Relaciones, Precio y Producto.
Se realizaron varias dinámicas para trabajar desarrollar estos conceptos y se escucharon las inquietudes y opiniones de cada uno de los asistentes.
- Fecha de Ejecución de la Actividad:
La asesoría se realizó el día 27 de Junio en el Auditorio de Actuar Famiempresas y contó con la asistencia de una consultora en diseño.

14. GESTIÓN EMPRESARIAL:

- Descripción de la Actividad:
Asesoría sobre el tema de riesgos profesionales y accidentes de trabajo dirigido por la consultora en Producción Olga Lucía Díaz A. Se habló sobre temas como: cuándo se consideran accidentes de trabajo, cómo prevenirlos, forma de vinculación a la ARP, clases de riesgos, etc.
- Fecha de Ejecución de la actividad:
La pasantía se realizó el día 1 de Julio de 1997 en las instalaciones de Actuar Famiempresas apoyada por la colaboración de una consultora en diseño de la compañía.

15. GESTIÓN EMPRESARIAL:

- Descripción de la Actividad:
Asesoría de Mercadeo realizada por el asesor Diego Gómez.
Se realizó un repaso de la clase anterior y se trabajó conjuntamente con los seis ingredientes de mercadeo aplicándolos más a la vida cotidiana y al trabajo, producción y ventas de los asistentes.
- Fecha de Ejecución de la Actividad:
El taller se realizó en el Auditorio de Actuar Famiempresas el día 4 de Julio de 1997. Para esta charla asistió también la consultora en diseño María Teresa González.

16. PASANTÍA:

- Descripción de la Actividad:
Segunda visita al taller de cerámica en la que se continuó el trabajo con torno y se indicaron las propabilidades de mercado y utilización, a diferencia del vaciado, como elemento artesanal.
- Fecha de Ejecución de la Actividad:
La pasantía se ejecutó el día 10 de Julio con la presencia de una consultora en diseño de Actuar Famiempresas.

17. GESTIÓN EMPRESARIAL:

- Descripción de la Actividad:
Asesoría de Costos de Producción elaborada por el Asesor William Rodríguez.
En esta asesoría se habló sobre el costeo de los productos, la clasificación de costos y gastos, el margen de contribución, punto de equilibrio, reducción de costos y determinación del precio de venta. Se realizó un ejercicio conjunto en donde se corrigieron problemas en la fijación del precio de venta.
- Fecha de Ejecución de la Actividad:
La asesoría se realizó en el Auditorio de Actuar Famiempresas el día 16 de Julio de 1997.

18. GESTIÓN EMPRESARIAL:

- Descripción de la Actividad:
Segundo taller de costos de producción dictado por el asesor William Rodríguez A.
Se resolvieron inquietudes del ejercicio anterior y se especificó con distintos ejemplos y ejercicios en conjunto, puntos específicos como costos variables, costos fijos, margen de contribución y punto de equilibrio.
- Fecha de Ejecución de la actividad:
La asesoría tuvo lugar el día 22 de Julio de 1997 en las instalaciones de Actuar Famiempresas y contó con la presencia de una consultora en diseño de la corporación.

19. GESTIÓN EMPRESARIAL:

- Descripción de la Actividad:
Asesoría de Administración realizada por la Asesora Clemencia Pineda. Se habló de tema, con énfasis en el proceso administrativo guiando a los asistentes especialmente hacia la parte de planeación, buscando la proyección del negocio.
- Fecha de Ejecución de la Actividad:
La asesoría se realizó el día 30 de Julio de 1997 en el Auditorio de Actuar Famiempresas.

5. PLAN DE TRABAJO DEL SECTOR DE JOYERÍA.

A continuación se presentarán las actividades desarrolladas el Proyecto Artesanías de Colombia - Actuar Famiempresas dentro del sector de la Joyería.

1. REUNIÓN PRELIMINAR:

- Descripción de la Actividad:
Reunión preliminar para joyeros presentada por el profesor e ingeniero Luis Alberto Restrepo. En esta asesoría se realizó una introducción al convenio Artesanías de Colombia - Actuar Famiempresas, se escucharon las expectativas de los participantes y se dieron bases sobre la forma como se orientaría el proyecto.
- Fecha de ejecución de la actividad:
La asesoría se realizó en las instalaciones de Actuar Famiempresas el día 24 de febrero con la participación de las consultoras en diseño María Paulina Ochoa y María Teresa González.

2. CLASE TALLER:

- Descripción de la Actividad:
Taller de sensibilización e introducción al diseño con la Diseñadora Lina Álvarez. Se dieron bases sobre diseño, producción, concepción de la idea, propuestas de diseño, calidad, mercados, ventas y precios entre otros.
- Fecha de Ejecución de la actividad:
La asesoría se realizó el día 15 de Abril en el taller de Lina Álvarez y contó en la asistencia de una consultora en diseño de Actuar Famiempresas.

3. CLASE TALLER:

- Descripción de la Actividad:
Taller de sensibilización e introducción al diseño con la Diseñadora Lina Álvarez.

Segunda charla introductoria sobre el tema para un grupo diferente de joyeros. Se dieron bases sobre diseño, producción, concepción de la idea, propuestas de diseño, calidad, mercados, ventas y precios entre otros.

- Fecha de Ejecución de la actividad:
La asesoría se realizó el día 16 de Abril y contó con la participación de las consultoras en diseño Lía Múnera, Margarita Rosa Aristizábal y María Teresa González.

4. CLASE TALLER:

- Descripción de la Actividad:
Primer taller de diseño para joyeros realizado por el profesor Luis Alberto Restrepo. Se dictaron principios básicos sobre el dibujo como tipos de líneas, de escalas y proporciones áureas.
Se dieron copias sobre ejercicios de dibujos relacionados con vistas e isométricos para hacerlos como tarea y corregirlos en el siguiente taller.
- Fecha de Ejecución de la actividad:
El taller se realizó en las instalaciones de Actuar Famiempresas con la asistencia de una consultora en diseño el día 5 de Mayo de 1997.

5. CLASE TALLER:

- Descripción de la Actividad:
Segundo taller de dibujo para joyeros realizado por el profesor Luis Alberto Restrepo. Se realizaron ejercicios sobre vistas, se solucionaron problemas sobre la tarea de vistas e isométricos y se resolvieron dudas comunes. También se entregaron copias de nuevos ejercicios, tamaños, formas y planos.
- Fecha de Ejecución de la actividad:
El taller se realizó en Actuar el 17 de Mayo de 1997 y contó con la presencia de una diseñadora de Actuar Famiempresas.

6. CLASE TALLER:

- Descripción de la Actividad:
Tercer taller de dibujo para joyeros realizado por el profesor Luis Alberto Restrepo.
Se hizo énfasis en los problemas encontrados por los artesanos en las tareas propuestas y se resolvieron dudas sobre cotas, diámetros internos y externos, flechas y líneas. Se enseñó la forma de pasar los planos a hojas con las especificaciones y rótulos indicados.
- Fecha de Ejecución de la actividad:
El taller se realizó el 19 de Mayo de 1997 en las instalaciones de actuar Famiempresas y contó con la presencia de una consultora de diseño de Actuar.

7. CLASE TALLER:

- Descripción de la Actividad:
Cuarto taller de dibujo para joyeros realizado por el profesor Luis Alberto Restrepo. Se llevaron nuevos planos de joyas para resolver dudas y se contó con la presencia de nuevos artesanos, por lo que se realizó un resumen de las actividades realizadas en las asesorías anteriores.
Se enseñó además la forma de hacer planos seriales y planos de conjuntos.
- Fecha de Ejecución de la actividad:
El taller se realizó el día 24 de Mayo en el auditorio de Actuar Famiempresas y participó en él la consultora en diseño María Teresa González.

8. GESTIÓN EMPRESARIAL:

- Descripción de la Actividad:
Asesoría de Mercadeo para joyería dictada por el asesor Diego Gómez. Se hizo la presentación de cada artesano con su producto y forma de venta ante el grupo. Luego se hizo la comparación y diferenciación entre los términos Mercadeo y Ventas y se explicaron las características del cuadro de Mercadeo: información y comunicación, producto, talento, precio y relaciones.
Se habló sobre las expectativas del consumidor, la actuación del vendedor y los aditivos o valores agregados del producto.

- Fecha de Ejecución de la actividad:
La asesoría se realizó en el auditorio de actuar el día 29 de Mayo de 1997.

9. GESTIÓN EMPRESARIAL:

- Descripción de la Actividad:
Segundo asesoría de mercadeo dictada por asesor Diego Gómez. Se recordaron los seis puntos del cuadro de mercadeo para trabajar luego con la percepción del comprador, las expectativas y el proceso de compra.
- Fecha de Ejecución de la actividad:
La asesoría fue dictada el día 11 de junio de 1997 en el auditorio de Actuar Famiempresas.

10. GESTIÓN EMPRESARIAL:

- Descripción de la Actividad:
Repaso de la charla del segundo taller de mercadeo dictada por la consultora en diseño María Teresa González. Esta reunión se realizó para atender las inquietudes de los artesanos que no pudieron asistir a la asesoría anterior por motivos justificados con anterioridad
- Fecha de Ejecución de la actividad:
La asesoría fue dictada el día 17 de Junio de 1997 en el auditorio de Actuar famiempresas.

11. GESTIÓN EMPRESARIAL:

- Descripción de la Actividad:
Imagen Corporativa y Comunicación estratégica dictada por la consultora en Diseño María Teresa González. Se habló sobre la importancia de la imagen de la empresa, la presentación e identificación del producto, el logotipo, la identidad cultural, la publicidad, el precio, los puntos de venta y las relaciones sociales e interpersonales del vendedor y/o producto.
- Fecha de Ejecución de la actividad:

La asesoría se realizó el día 19 de Junio de 1997 en el auditorio de Actuar Famiempresas.

12. PASANTÍA:

- Descripción de la Actividad:
Visita y conocimiento de un taller de fundición de metal que trabaja con fundición en ceras y con obras especializadas para artistas.
- Fecha de Ejecución de la actividad:
La pasantía se desarrolló el día 26 de Junio de 1997 con la participación de una consultora en diseño de Actuar Famiempresas.

13. GESTIÓN EMPRESARIAL:

- Descripción de la Actividad:
Asesoría sobre el tema de riesgos profesionales y accidentes de trabajo dirigido por la consultora en Producción Olga Lucía Díaz A. Se habló sobre temas como: cuándo se consideran accidentes de trabajo, cómo prevenirlos, forma de vinculación a la ARP, clases de riesgos, etc.
- Fecha de Ejecución de la actividad:
La pasantía se realizó el día 4 de Julio de 1997 en las instalaciones de Actuar Famiempresas apoyada por la colaboración de una consultora en diseño de la compañía.

14. GESTIÓN EMPRESARIAL:

- Descripción de la Actividad:
Asesoría de Administración realizada por la asesora Clemencia Pineda O. Se hizo énfasis en el proceso administrativo, basado especialmente en la planeación de la empresa y de las operaciones operativas y administrativas para lograr la proyección del negocio.

- Fecha de Ejecución de la actividad:
La asesoría se realizó el día 8 de Julio de 1997 y contó con la presencia de una consultora en diseño de Actuar famiempresas en las instalaciones de la corporación.

15. GESTIÓN EMPRESARIAL:

- Descripción de la Actividad:
Costos de producción dictada por el asesor William Rodríguez Ázate.
Se habló sobre costos, clasificación de costos y gastos, margen de contribución, punto de equilibrio, reducción de costos y determinación del precio de venta. Luego se realizó un ejercicio en grupo para ubicar todas estas variables dentro del proceso de aplicación de costos.
- Fecha de Ejecución de la actividad:
La asesoría se realizó el día 16 de Julio en las instalaciones de Actuar Famiempresas y contó con la participación de una consultora en diseño de Actuar.

16. GESTIÓN EMPRESARIAL:

- Descripción de la Actividad:
Segundo taller de costos de producción dictado por el asesor William Rodríguez A.
Se resolvieron inquietudes del ejercicio anterior y se especificó con distintos ejemplos y ejercicios en conjunto, puntos específicos como costos variables, costos fijos, margen de contribución y punto de equilibrio.
- Fecha de Ejecución de la actividad:
La asesoría tuvo lugar el día 21 de Julio de 1997 en las instalaciones de Actuar Famiempresas y contó con la presencia de una consultora en diseño de la corporación.

17. PASANTÍA:

- Descripción de la Actividad:

Visita y conocimiento por parte de todos los artesanos del taller de la Sra. Nelly Barrios, en la que se conoció el producto que trabaja, la organización de su taller y producción y se realizaron preguntas, cuestionamientos y se dieron pautas sobre el aspecto productivo, ecológico y de recuperación de material.

- Fecha de Ejecución de la actividad:

La pasantía se realizó el día 28 de Julio de 1997 en el taller de la Sra. Nelly Barrios y contó con la asistencia de las diseñadoras Lía Múnera y María Teresa González.

6. LISTADO DE PARTICIPANTES

EMPRESARIOS

1. Miguel Gutiérrez
2. Gloria Elena Rendón
3. Jorge Velásquez
4. Ana María Burgos
5. Dora Henao
6. Angela María Villegas
7. Luis Guillermo Restrepo
8. Elmer de Jesús Millan
9. Hernan Machado Moreno
10. Elizabeth Rodríguez
11. León Dario Posada
12. Cristina Gutiérrez
13. Javier Cano
14. Patricia Bernal
15. Dora Luz Agudelo
16. Julia Beatriz Gamboa
17. Rosa Clara Henao
18. Luis Alfredo Gallo
19. Luz Miriam Piedrahita
20. Ana Lucía Hoyos
21. Luis Carlos Ospina
22. María Victoria Ortiz
23. Rosalba Zapata
24. Bernardo Ramos
25. Diego Bojaca
26. Wilson de Js. Pérez
27. Javier Losada
28. Manuel Cebrián
29. Ruth Rubio
30. Santiago Simeon Lemos
31. Haidee Muñoz
32. Henry Castaño
33. Alfonso Pérez
34. Dairo Cuadros
35. José Alejandro Nieto
36. Felicinda Hurtado
37. María Eugenia Gutiérrez
38. María Elvia Cardona
39. Ruben Dario Restrepo
40. Giovanni Castrillón Restrepo
41. María Eudither Calderón
42. Carlos Andrés Barrera Valencia
43. Gladys María González
44. Libia Escudero
45. John Jairo Jaramillo C.
46. Gloria Amparo Grisales
47. María Cristina Cardona Acosta
48. María Lourdez Cruz
49. Juan de Dios Nuestes Vargas
50. Vilma Irene Montoya
51. Elkin Peléez
52. Laura Gutiérrez
53. Luz Stella Londoño de Gómez
54. Pilar Muñoz Aguilar
55. Nicolás Darío Ortiz Elejalde
56. Luz Gladys Pereañez
57. Carmen Cecilia Oquendo
58. Nelly Barrios
59. Norha Mejía
60. Lilian Céspedes
61. Amalia Ospina Ramírez
62. Elizabeth Amézquita
63. Gloria Elena Arango
64. Luz Angela Palacio
65. Dayro Gómez
66. Miguel Angel Ramírez
67. Sandra Juliana Muñetón
68. Pilar Morales
69. Jorge Gómez
70. Jackeline Steer
71. Ana María Ceballos Restrepo

EQUIPO DE ASESORÍA

Dra. María Elena Taborda.	Jefe División de Asesoría
Maestro Pablo Jaramillo	Ceramista y Muralista
Maestro Justo Arosemena	Escultor
Maestro Elkin Castañeda	Escultor y Ceramista
Diseñadora María Clara Villa	Ceramista
Diseñadora Lina Alvarez	Joyera
Ingeniero Luis Alberto Restrepo	Asesor en Joyería
Diseñador Ivan Alonso Velásquez	Asesor en Maderas
Antropólogo Giovanni Restrepo	Asesor en Cerámica
Antropólogo Carlos A. Patiño	Asesor en Cerámica y Gestión
Diseñadora Margarita R. Aristizabal	Consultora en Diseño
Economista William Rodríguez	Consultor en Gestión Empresarial
Administradora M. Clemencia Pineda	Consultora en Gestión Empresarial
Administrador Diego Gómez	Consultor en Mercadeo
Diseñadora María Paulina Ochoa	Consultora en Diseño
Diseñadora M. Teresa González	Consultora en Diseño
Diseñadora Lía Múnica Ch.	Consultora en Diseño

FICHA DE PRODUCTO



PIEZA: Pesebre

IDENTIDAD: Neo artesanía

NOMBRE:

TIPO DE POBLACIÓN: Urbana

MATERIA PRIMA: Madera, hojas secas, pétalos de flores.

DEPARTAMENTO: Antioquia

OFICIO: Trabajos decorativos

LOCALIDAD: Medellín

TÉCNICA: Armado, pegado

RANGO: Decorativo

FUNCIÓN: Decorativo

TAMAÑO: 1 / 2 2 / 2

FICHA DE PRODUCTO



PIEZA: <i>Pebeteros</i>	IDENTIDAD: <i>Neo artesanía</i>
NOMBRE:	TIPO DE POBLACIÓN: <i>Urbana</i>
MATERIA PRIMA: <i>Arcilla, engobes</i>	DEPARTAMENTO: <i>Antioquia</i>
OFICIO: <i>Cerámica decorativa</i>	LOCALIDAD: <i>Medellín</i>
TÉCNICA: <i>Cerámica decorativa</i>	RANGO: <i>Decorativo</i>
FUNCIÓN: <i>Decorativa</i>	TAMAÑO: <i>4 / 2 3 / 2</i>

FICHA DE PRODUCTO



PIEZA: Candelabros, muñecas, cono con flores

IDENTIDAD: Neo artesanía

NOMBRE:

TIPO DE POBLACIÓN: Urbana

MATERIA PRIMA: Arcilla, yeso, laminilla, pintura, patinado.

DEPARTAMENTO: Antioquia

OFICIO: Cerámica decorativa

LOCALIDAD: Medellín

TÉCNICA: Vaciado, laminado, patina, pintura.

RANGO: Decorativo

FUNCIÓN: Decorativo

TAMAÑO: Candelabro 2 / 3 3 / 3 4 / 3
muñeca 2 / 1 cono flores 3 / 1

FICHA DE PRODUCTO



PIEZA: <i>Candelabros, cofres, relojes</i>	IDENTIDAD: <i>Neo artesanía</i>
NOMBRE:	TIPO DE POBLACIÓN: <i>Urbano</i>
MATERIA PRIMA: <i>Madera, pega, barniz</i>	DEPARTAMENTO: <i>Antioquia</i>
OFICIO: <i>Carpintería</i>	LOCALIDAD: <i>Medellín</i>
TÉCNICA: <i>Corte, torneado, pegado, barnizado.</i>	RANGO: <i>Decorativo</i>
FUNCIÓN: <i>Decorativo</i>	TAMAÑO: <i>2 / 2 3 / 2</i>

FICHA DE PRODUCTO



PIEZA: Repisas, candelabro

IDENTIDAD: Neo artesanía

NOMBRE:

TIPO DE POBLACIÓN: Urbana

MATERIA PRIMA: Madera, pintura

DEPARTAMENTO: Antioquia

OFICIO: Carpintería

LOCALIDAD: Medellín

TÉCNICA: Corte, calado, pagado, pintura.

RANGO: Decorativo

FUNCIÓN: Decorativo

TAMAÑO: 2 / 1

FICHA DE PRODUCTO



PIEZA: <i>Pesebre</i>	IDENTIDAD: <i>Neo artesanía</i>
NOMBRE:	TIPO DE POBLACIÓN: <i>Urbana</i>
MATERIA PRIMA: <i>Madera, hojas secas, pétalos de flores.</i>	DEPARTAMENTO: <i>Antioquia</i>
OFICIO: <i>Trabajos decorativos</i>	LOCALIDAD: <i>Medellín</i>
TÉCNICA: <i>Armado, pegado</i>	RANGO: <i>Decorativo</i>
FUNCIÓN: <i>Decorativo</i>	TAMAÑO: <i>1 / 2 2 / 2</i>

FICHA DE PRODUCTO



PIEZA: <i>Candelabros, contenedores</i>	IDENTIDAD: <i>Neo artesanía</i>
NOMBRE:	TIPO DE POBLACIÓN: <i>Urbana</i>
MATERIA PRIMA: <i>Arcilla, pintura, patina</i>	DEPARTAMENTO: <i>Antioquia</i>
OFICIO: <i>Cerámica decorativa</i>	LOCALIDAD: <i>Medellín</i>
TÉCNICA: <i>Amasado, armado, horneado, pintura.</i>	RANGO: <i>Decorativo</i>
FUNCIÓN: <i>Decorativo</i>	TAMAÑO: <i>2 / 1</i>

FICHA DE PRODUCTO



PIEZA: *Contenedores*

IDENTIDAD: *Neo artesanía*

NOMBRE: *Gallinas*

TIPO DE POBLACIÓN: *Urbano*

MATERIA PRIMA: *arcilla, yeso, Pintura*

DEPARTAMENTO: *Antioquia*

OFICIO: *Cerámica decorativa*

LOCALIDAD: *Medellín*

TÉCNICA: *Vaciado, horneado, pintura*

RANGO: *Decorativo*

FUNCIÓN: *Decorativo utilitario*

TAMAÑO: *3 / 1*

FICHA DE PRODUCTO



PIEZA: Patos, cajas	IDENTIDAD: Neo artesanía
NOMBRE:	TIPO DE POBLACIÓN: Urbana
MATERIA PRIMA: Arcilla, pinturas, patina. Cartón, papel, cintas, pega.	DEPARTAMENTO: Antioquia
OFICIO: Cerámica. Trabajos decorativos.	LOCALIDAD: Medellín
TÉCNICA: Vaciado, quemado. pintura. Corte, armado, pegado.	RANGO: Decorativo
FUNCIÓN: Decorativa	TAMAÑO: Cerámica 2 / 2 3 / 2 Trabajos decorativos 2 / 3 3 / 3 4 / 3

FICHA DE PRODUCTO



PIEZA: Hamaca	IDENTIDAD: Artesanía contemporanea
NOMBRE:	TIPO DE POBLACIÓN: Urbana
MATERIA PRIMA: Cordón de algodón, madera, argolla de cobre.	DEPARTAMENTO: Antioquia
OFICIO: Tejeduría en telar	LOCALIDAD: Medellín
TÉCNICA: Tejido	RANGO: Decoración utilitario
FUNCIÓN: Decorativo utilitario	TAMAÑO: 3 / 2

FICHA DE PRODUCTO



PIEZA: Hamaca	IDENTIDAD: Artesanía contemporánea
NOMBRE:	TIPO DE POBLACIÓN: Urbana
MATERIA PRIMA: Cordón de algodón, madera, argolla de cobre.	DEPARTAMENTO: Antioquia
OFICIO: Tejeduría en telar	LOCALIDAD: Medellín
TÉCNICA: Tejido	RANGO: Decoración utilitario
FUNCIÓN: Decorativo utilitario	TAMAÑO: 3 / 2

FICHA DE PRODUCTO



PIEZA: Anillos, dije	IDENTIDAD: Arte popular
NOMBRE:	TIPO DE POBLACIÓN: Urbana
MATERIA PRIMA: Plata	DEPARTAMENTO: Antioquia
OFICIO: Joyería manual	LOCALIDAD: Medellín
TÉCNICA: Casting, armado, pulida	RANGO: Personal decorativo
FUNCIÓN: Decorativa	TAMAÑO: 1 / 2 2 / 2

FICHA DE PRODUCTO



PIEZA: Hamaca (Detalle)	IDENTIDAD: Artesanía contemporanea
NOMBRE:	TIPO DE POBLACIÓN: Urbana
MATERIA PRIMA: Cordón de algodón, madera, argolla de cobre.	DEPARTAMENTO: Antioquia
OFICIO: Tejeduría en telar	LOCALIDAD: Medellín
TÉCNICA: Tejido	RANGO: Decoración utilitario
FUNCIÓN: Decorativo utilitario	TAMAÑO: 3 / 2

FICHA DE PRODUCTO



PIEZA: Anillo	IDENTIDAD: Artesanía contemporánea
NOMBRE: Águila	TIPO DE POBLACIÓN: Urbana
MATERIA PRIMA: Oro	DEPARTAMENTO: Antioquia
OFICIO: Joyería semi industrial	LOCALIDAD: Medellín
TÉCNICA: Casting, tallado, pulido	RANGO: Personal decorativo
FUNCIÓN: Decorativa	TAMAÑO: 1 / 4

FICHA DE PRODUCTO



PIEZA: Caballos

IDENTIDAD: Tradicional popular

NOMBRE:

TIPO DE POBLACIÓN: Urbana

MATERIA PRIMA: Madera, barniz

DEPARTAMENTO: Antioquia

OFICIO: Tallado

LOCALIDAD: Medellín

TÉCNICA: Corte, talla, barnizado

RANGO: Decorativo

FUNCIÓN: Decorativo

TAMAÑO: 2 / 2 3 / 2

FICHA DE PRODUCTO



PIEZA: Aretes, Anillos, Dijes

IDENTIDAD: Arte popular

NOMBRE:

TIPO DE POBLACIÓN: Rural

MATERIA PRIMA: Plata, piedras semipreciosas

DEPARTAMENTO: Antioquia

OFICIO: Joyería manual

LOCALIDAD: San Cristóbal, Vereda Travesías

TÉCNICA: Hilado, laminado, calado, armado, soldadura, engaste, pulida.

RANGO: Personal decorativo

FUNCIÓN: Decorativa

TAMAÑO: 2 / 1 3 / 1 4 / 1

FICHA DE PRODUCTO



PIEZA: Juego de collar y anillo	IDENTIDAD: Neo artesanía
NOMBRE:	TIPO DE POBLACIÓN: Rural
MATERIA PRIMA: Plata, piedras semipreciosas	DEPARTAMENTO: Antioquia
OFICIO: Joyería artesanal	LOCALIDAD: San Cristóbal, Vereda Travesías
TÉCNICA: Hilado, laminado, engaste, Soldadura, armado, pulida, patina.	RANGO: Personal decorativo
FUNCIÓN: Decorativa	TAMAÑO: 1 / 3

FICHA DE PRODUCTO



PIEZA: Anillo	IDENTIDAD: Neo artesanía
NOMBRE:	TIPO DE POBLACIÓN: Urbana
MATERIA PRIMA: Oro	DEPARTAMENTO: Antioquia
OFICIO: Joyería semi industrial	LOCALIDAD: Medellín
TÉCNICA: Casting, engaste y pulida	RANGO: Personal decorativo
FUNCIÓN: Decorativa	TAMAÑO: 2 / 3

FICHA DE PRODUCTO



PIEZA: Anillos	IDENTIDAD: Neo artesanía
NOMBRE:	TIPO DE POBLACIÓN: Urbana
MATERIA PRIMA: Oro, piedras semipreciosas	DEPARTAMENTO: Antioquia
OFICIO: Joyería semi industrial	LOCALIDAD: Medellín
TÉCNICA: Casting, engaste y pulida	RANGO: Personal decorativo
FUNCIÓN: Decorativa	TAMAÑO: 2 / 2

FICHA DE PRODUCTO



PIEZAS: Planchas. Ejercicio realizado en la capacitación técnica.

IDENTIDAD:

NOMBRE:

TIPO DE POBLACIÓN: Urbana

MATERIA PRIMA: Arcilla, engobes.

DEPARTAMENTO: Antioquia

OFICIO: Cerámica

LOCALIDAD: Medellín

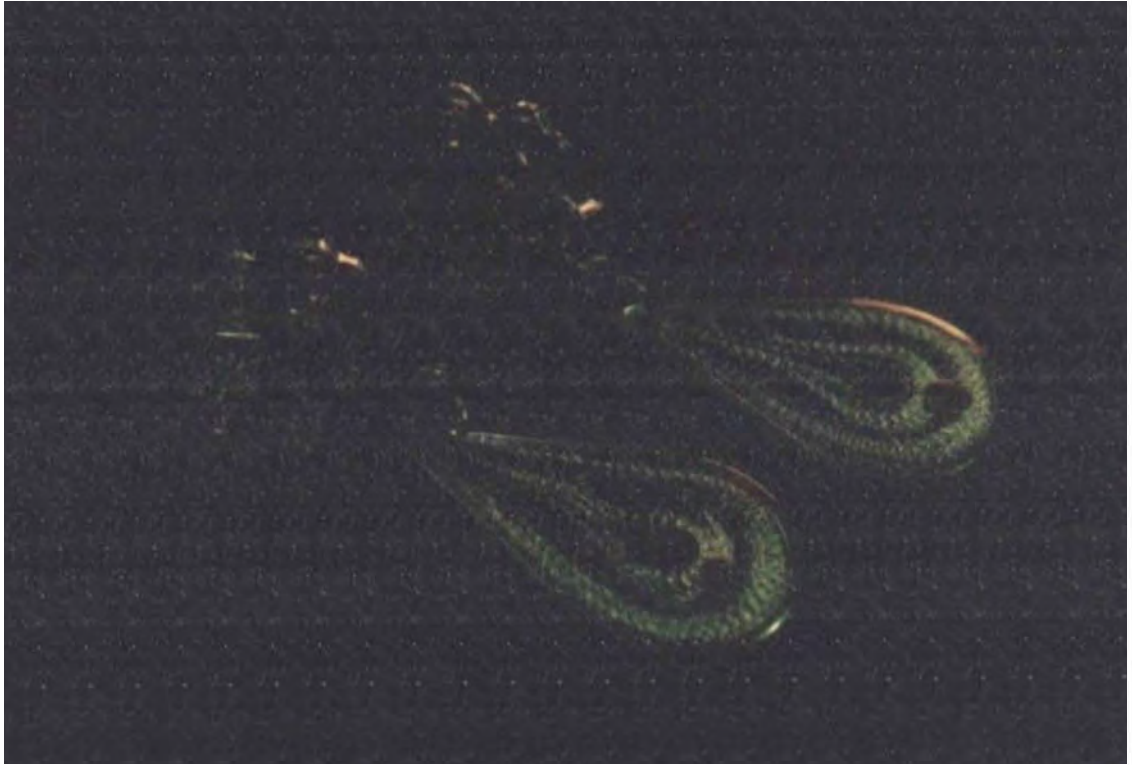
TÉCNICA: Preparación de arcilla, creación de formas y texturas.

RANGO:

FUNCIÓN: Didáctica, sensibilización

TAMAÑO:

FICHA DE PRODUCTO



PIEZA: <i>Aretes</i>	IDENTIDAD: <i>Tradicional popular</i>
NOMBRE:	TIPO DE POBLACIÓN: <i>Urbana</i>
MATERIA PRIMA: <i>Oro</i>	DEPARTAMENTO: <i>Antioquia</i>
OFICIO: <i>Joyería manual</i>	LOCALIDAD: <i>Medellín</i>
TÉCNICA: <i>Filigrana</i>	RANGO: <i>Personal decorativo</i>
FUNCIÓN: <i>Decorativo</i>	TAMAÑO: <i>3 / 2</i>

FICHA DE PRODUCTO



PIEZA: Candelabro

IDENTIDAD: Neo artesanía

NOMBRE:

TIPO DE POBLACIÓN: Urbana

MATERIA PRIMA: Vidrio, arcilla.

DEPARTAMENTO: Antioquia

OFICIO: Cerámica decorativa

LOCALIDAD: Medellín

TÉCNICA: Cerámica, laminilla plateada.

RANGO: Decorativo

FUNCIÓN: Decorativa

TAMAÑO: 3 / 1

FICHA DE PRODUCTO



PIEZA: Ultima Cena	IDENTIDAD: Neo artesanía
NOMBRE:	TIPO DE POBLACIÓN: Urbana
MATERIA PRIMA: Arcilla, yeso, laminilla plateada, pintura, patina.	DEPARTAMENTO: Antioquia
OFICIO: Cerámica decorativa.	LOCALIDAD: Medellín
TÉCNICA: Molde , laminado, patina.	RANGO: Decorativo
FUNCIÓN: Decorativa	TAMAÑO: 3 / 1

FICHA DE PRODUCTO



PIEZA: Casa

IDENTIDAD: Tradicional popular

NOMBRE:

TIPO DE POBLACIÓN: rural

MATERIA PRIMA: Arcilla.

DEPARTAMENTO: Antioquia

OFICIO: Cerámica

LOCALIDAD: Copacabana

TÉCNICA: Barro cocido, moldes.

RANGO: decorativo

FUNCIÓN: Decorativa

TAMAÑO: 1 / 1

FICHA DE PRODUCTO



PIEZA: Ángel

IDENTIDAD: Neo artesanía

NOMBRE:

TIPO DE POBLACIÓN: Urbana

MATERIA PRIMA: Papel, arcilla, hilo, vinilo, pega.

DEPARTAMENTO: Antioquia

OFICIO: Cerámica Decorada Manual

LOCALIDAD: Medellín

TÉCNICA: Moldes, pegado, costura, patina.

RANGO: Decorativo

FUNCIÓN: Decorativa

TAMAÑO: 3 / 1

FICHA DE PRODUCTO



PIEZA: Ángel	IDENTIDAD: Tradicional popular
NOMBRE:	TIPO DE POBLACIÓN: Urbana
MATERIA PRIMA: Arcilla, vinilo.	DEPARTAMENTO: Antioquia
OFICIO: Cerámica	LOCALIDAD: Medellín
TÉCNICA: Molde, patina, pintura.	RANGO: Decorativo
FUNCIÓN: Decorativa.	TAMAÑO: 2 / 1

FICHA DE PRODUCTO



FOTOGRAFÍA: M. GARCÍA

PIEZA: Ángel repisa	IDENTIDAD: Neo artesanía
NOMBRE:	TIPO DE POBLACIÓN: Urbana
MATERIA PRIMA: Arcilla, vinilo, madera.	DEPARTAMENTO: Antioquia
OFICIO: Cerámica decorada Manual	LOCALIDAD: Medellín
TÉCNICA: Molde, patina, corte, rutiado.	RANGO: Decorativo
FUNCIÓN: Decorativa utilitaria.	TAMAÑO: 2 / 1

FICHA DE PRODUCTO



PIEZA: Pisos, Baldosin	IDENTIDAD: Artesanía contemporánea
NOMBRE:	TIPO DE POBLACIÓN: Rural
MATERIA PRIMA: Arcilla, esmaltes.	DEPARTAMENTO: Antioquia
OFICIO: Cerámica manual	LOCALIDAD: Santa Helena
TÉCNICA: Moldes y pintura	RANGO: Decorativo
FUNCIÓN: Decorativa, utilitaria	TAMAÑO: 2 / 3

FICHA DE PRODUCTO



PIEZA: Cartera, bolso	IDENTIDAD: Tradicional popular
NOMBRE:	TIPO DE POBLACIÓN: Rural
MATERIA PRIMA: Espartillo, hilo.	DEPARTAMENTO: Antioquia
OFICIO: Esterillado manual (tejeduría)	LOCALIDAD: Amagá
TÉCNICA: Tejido	RANGO: Decorativo
FUNCIÓN: Decorativa	TAMAÑO: 3 / 1

FICHA DE PRODUCTO



PIEZA: Sombrero	IDENTIDAD: Tradicional popular
NOMBRE:	TIPO DE POBLACIÓN: Rural
MATERIA PRIMA: Espartillo, flor de tela, hilo.	DEPARTAMENTO: Antioquia
OFICIO: Esterillado manual (tejeduría)	LOCALIDAD: Amagá
TÉCNICA: Tejido, costura a máquina de manubrio y pegado.	RANGO: Decorativo
FUNCIÓN: Decorativa	TAMAÑO: 1 / 4

FICHA DE PRODUCTO



PIEZA: Cartera (casnastica)

IDENTIDAD: Tradicional popular

NOMBRE:

TIPO DE POBLACIÓN: Rural

MATERIA PRIMA: Espartillo, hilo.

DEPARTAMENTO: Antioquia

OFICIO: Esterillado manual
(tejeduría)

LOCALIDAD: Amagá

TÉCNICA: Tejido

RANGO: Decorativo

FUNCIÓN: Decorativa

TAMAÑO: 1 / 2

FICHA DE PRODUCTO



PIEZA: <i>Pesebre</i>	IDENTIDAD: <i>Tradicional popular</i>
NOMBRE:	TIPO DE POBLACIÓN: <i>Rural</i>
MATERIA PRIMA: <i>Cerámica, Espartillo.</i>	DEPARTAMENTO: <i>Antioquia</i>
OFICIO: <i>Esterillado manual (tejeduría)</i>	LOCALIDAD: <i>Amagá</i>
TÉCNICA: <i>Tejido, pegado, (Compra la cerámica a terceros).</i>	RANGO: <i>Decorativo</i>
FUNCIÓN: <i>Decorativa</i>	TAMAÑO: <i>2 / 1</i>

FICHA DE PRODUCTO



PIEZA: Muñecas	IDENTIDAD: Tradicional popular
NOMBRE:	TIPO DE POBLACIÓN: Rural
MATERIA PRIMA: Espartillo, tela, madera, hilo, entretela.	DEPARTAMENTO: Antioquia
OFICIO: Esterillado manual (tejeduría)	LOCALIDAD: Amagá
TÉCNICA: Tejido, costura a máquina de manubrio y pegado.	RANGO: Decorativo
FUNCIÓN: Decorativa	TAMAÑO: 2 / 2

FICHA DE PRODUCTO



PIEZA: Aretes	IDENTIDAD: Artesanía contemporanea
NOMBRE:	TIPO DE POBLACIÓN: Urbana
MATERIA PRIMA: Oro.	DEPARTAMENTO: Antioquia
OFICIO: Joyería Manual	LOCALIDAD: Medellín
TÉCNICA: Filigrana.	RANGO: Personal decorativo
FUNCIÓN: Decorativa	TAMAÑO: 3 / 2

FICHA DE PRODUCTO



PIEZA: <i>Gargantilla</i>	IDENTIDAD: <i>Artesanía contemporánea</i>
NOMBRE:	TIPO DE POBLACIÓN: <i>Urbana</i>
MATERIA PRIMA: <i>Oro, piedra preciosa.</i>	DEPARTAMENTO: <i>Antioquia</i>
OFICIO: <i>Joyería Semi industrial</i>	LOCALIDAD: <i>Medellín</i>
TÉCNICA: <i>Casting, engaste, armado, pulido.</i>	RANGO: <i>Personal decorativo</i>
FUNCIÓN: <i>Decorativa</i>	TAMAÑO: <i>3 / 1</i>

FICHA DE PRODUCTO



PIEZA: Anillos	IDENTIDAD: Artesanía contemporánea
NOMBRE:	TIPO DE POBLACIÓN: Urbana
MATERIA PRIMA: Plata bañada en oro, piedras semipreciosas y preciosas.	DEPARTAMENTO: Antioquia
OFICIO: Joyería Semi industrial	LOCALIDAD: Medellín
TÉCNICA: Casting, engaste y pulida.	RANGO: Personal decorativo
FUNCIÓN: Decorativa	TAMAÑO: 2 / 2 3 / 2

FICHA DE PRODUCTO



PIEZA: Camándula

IDENTIDAD: Artesanía contemporánea

NOMBRE:

TIPO DE POBLACIÓN: Urbana

MATERIA PRIMA: Oro.

DEPARTAMENTO: Antioquia

OFICIO: Joyería Semi industrial

LOCALIDAD: Medellín

TÉCNICA: Casting,

RANGO: Personal decorativo

FUNCIÓN: Decorativa, utilitario.

TAMAÑO: 3 / 1

FICHA DE PRODUCTO



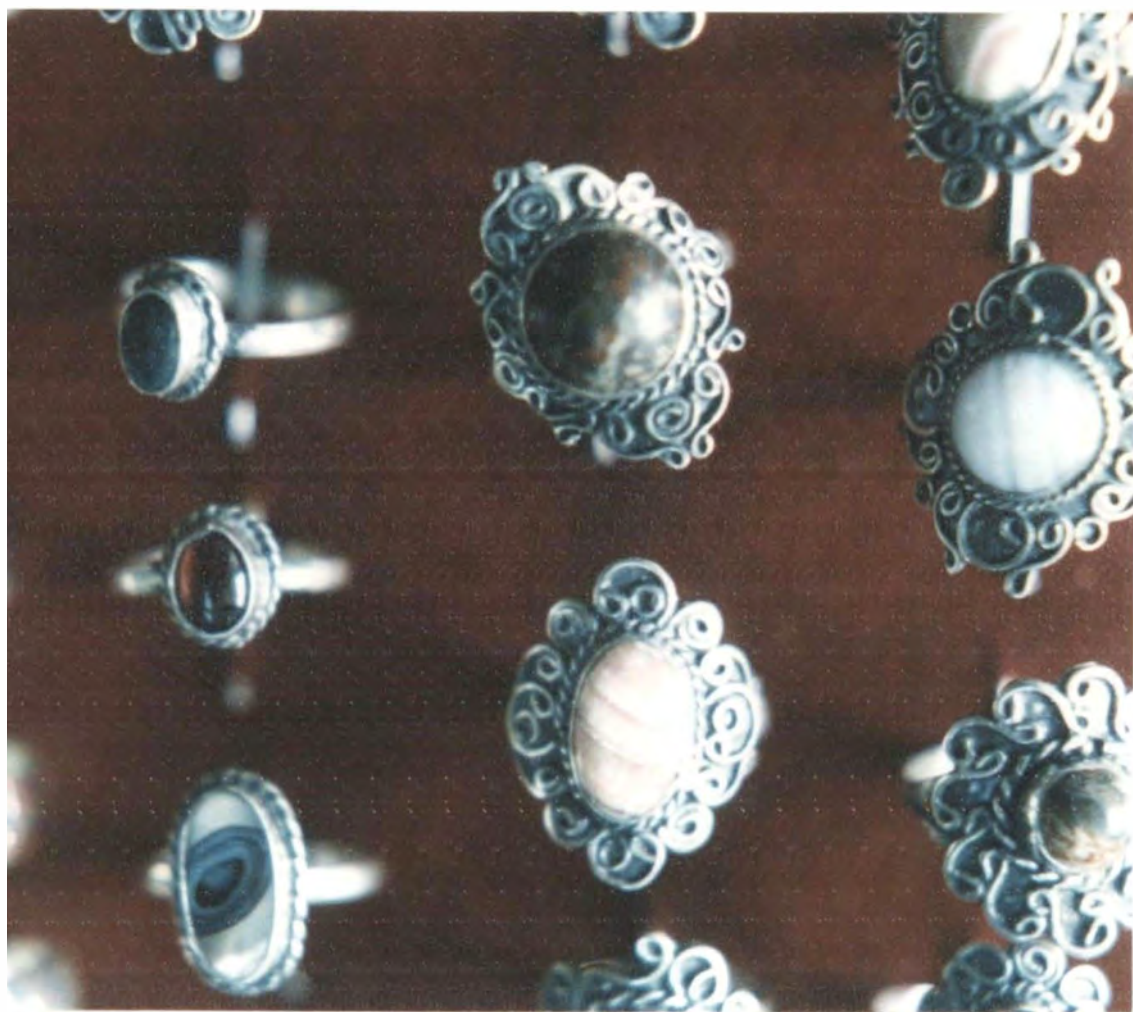
PIEZA: Aretes topos.	IDENTIDAD: Arte popular
NOMBRE:	TIPO DE POBLACIÓN: Urbana
MATERIA PRIMA: Plata, piedras semipreciosas.	DEPARTAMENTO: Antioquia
OFICIO: Joyería Manual	LOCALIDAD: Medellín
TÉCNICA: Hilado, laminado, calado, soldadura, engaste, armado, pulida, patina.	RANGO: Personal decorativo
FUNCIÓN: Decorativa	TAMAÑO: 2 / 2 2 / 3

FICHA DE PRODUCTO



PIEZA: Juego de collar, pulsera, aretes, anillo.	IDENTIDAD: Arte popular
NOMBRE:	TIPO DE POBLACIÓN: Urbana
MATERIA PRIMA: Plata ley 160, piedras semipreciosas.	DEPARTAMENTO: Antioquia
OFICIO: Joyería Manual	LOCALIDAD: Medellín
TÉCNICA: Hilado, laminado, calado, soldadura, engaste, armado, pulida, patina.	RANGO: Personal decorativo
FUNCIÓN: Decorativa	TAMAÑO: 3 / 1

FICHA DE PRODUCTO



PIEZA: Anillos	IDENTIDAD: Arte popular
NOMBRE:	TIPO DE POBLACIÓN: Urbana
MATERIA PRIMA: Plata, piedras semipreciosas.	DEPARTAMENTO: Antioquia
OFICIO: Joyería Manual Artesanal.	LOCALIDAD: Medellín
TÉCNICA: Hilado, laminado, calado, soldadura, engaste, armado, pulida, patina.	RANGO: Personal decorativo
FUNCIÓN: Decorativa	TAMAÑO: 3 / 3 3 / 2

FICHA DE PRODUCTO



PIEZA: <i>Perfumero</i>	IDENTIDAD: <i>Arte popular</i>
NOMBRE:	TIPO DE POBLACIÓN: <i>Urbana</i>
MATERIA PRIMA: <i>Plata, piedras semipreciosas, vidrio, tapa plástica.</i>	DEPARTAMENTO: <i>Antioquia</i>
OFICIO: <i>Joyería Manual</i>	LOCALIDAD: <i>Medellín</i>
TÉCNICA: <i>Hilado, laminado, calado, soldadura, engaste, armado, pulida, patina.</i>	RANGO: <i>Personal decorativo</i>
FUNCIÓN: <i>Decorativa</i>	TAMAÑO: <i>2 / 2</i>

FICHA DE PRODUCTO



PIEZAS: Collar

IDENTIDAD: Artesanía contemporánea

NOMBRE: Máscara

TIPO DE POBLACIÓN: Rural

MATERIA PRIMA: Alpaca, plata, cobre, piedras semi preciosas.

DEPARTAMENTO: Antioquia

OFICIO: Joyería artesanal

LOCALIDAD: San Antonio de Prado

TÉCNICA: Corte, calado, armado, soldadura, pátina.

RANGO: Decorativo

FUNCIÓN: Decorativa.

TAMAÑO: 3 / 2

FICHA DE PRODUCTO



PIEZAS: Collar	IDENTIDAD: Artesanía contemporánea
NOMBRE: Máscara	TIPO DE POBLACIÓN: Rural
MATERIA PRIMA: Alpaca, plata, cobre, piedras semi preciosas.	DEPARTAMENTO: Antioquia
OFICIO: Joyería artesanal	LOCALIDAD: San Antonio de Prado
TÉCNICA: Corte, calado, armado, soldadura, pátina.	RANGO: Decorativo
FUNCIÓN: Decorativa.	TAMAÑO: 2 / 2

ANEXO 1

MUESTRAS DE ALGUNAS TARJETAS DE PRESENTACION
PARA LOS ARTESANOS PARTICIPANTES REALIZADAS EN
ESTE CONVENIO



Carlos Andrés Barrera V.

Joyería Artesanal

Ci. 113AA # 64BB 29
Tel: 462 51 60 Medellín



Cerámicas
ELMER de J. MILÁN

Fábrica, decoración, restauración.
Imágenes religiosas y decorativas.



Tel: 482 81 14 Av. 48 A # 65 - 151 Bello



HERNÁN MACHADO
materas de barro

Taller: 401 10 40 - Res: 274 92 49
Copacabana - Antioquia



LibiEscudero
Joyas Artísticas



Tel: 250 43 03 Medellín Colombia



Muñecos
LUANGÉ

Jorge Díaz
Representante de Ventas

Teléfono: 252 28 68

Celular: 93 428 55 61

Medellín - Colombia

Orogemma

JOYERÍA

ELKIN PELÁEZ

C.C. Palacio Nacional - Loc. 227 - Tel. 381 67 56 - Medellín



TALLER

El Divino Niño

*Fabrica y Reparacion de
Imágenes Religiosas*

ANA LUCIA HOYOS

CLL 65 No 45 c 8
Tel: 342 13 82 254 36 16

diseños

HC
JOYEROS

Henry Castaño

Tel: 361 04 87 Medellín

HAMACAS & HAMACAS
Cavandoli

Elizabeth Amézquita

Cra. 84 A # 37 c 75 Simon Bolívar
Tel: 248 56 47
Medellín - Colombia

*Jacky's
Dolls*

*Muñecas
Jacky*

*Colección
Pecas*

MUÑECAS
AROMATIZADAS



100%

HECHAS A MANO
CON CALIDAD

ANEXO 2

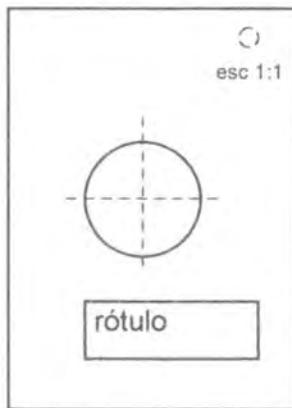
PUBLICACIONES REALIZADAS ACERCA DEL CONVENIO

Líneas.



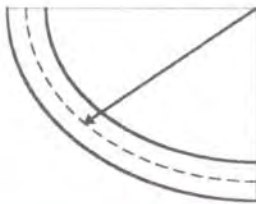
ACABADOS:

- f-----: fundido.
- : Desbastado burdo
- • : Desbastado Medio.
- • • : Desbastado Fino.



Si se dibuja un objeto aumentado, es importante colocar en la esquina superior del plano un dibujo sencillo del objeto en su medida y tamaño real.

Para calcular la longitud de los materiales tubulares, la única forma de hacerlo para que den la medida exacta es acotándolos por el eje.



artesanías de colombia s.a.



PLANOS SERIADOS:

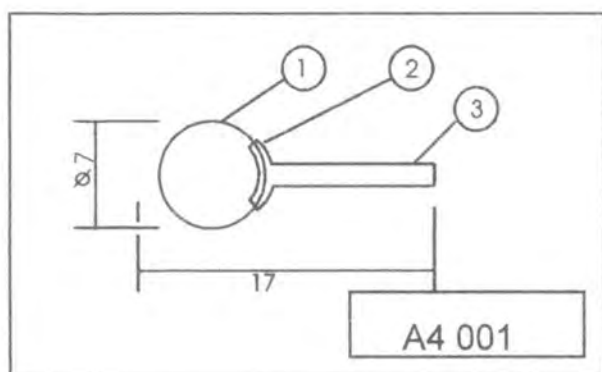
Para trabajar el mismo diseño con distintas medidas y no tener que hacer el mismo plano varias veces para especificar los cambios de medidas, se dentro del plano, el cuadro siguiente:

\emptyset	d	D	h	H	e	R
1						
1.5						
2						

d: diametro int.
D: diametro ext.
h: grueso interior.
H: grueso exterior.
e: espesor.
R: radio

PLANOS DE CONJUNTOS:

Para realizar distintos planos de un mismo objeto, luego se hace una hoja de conjunto que pueda ubicarlos fácilmente dentro del catálogo del taller.



Pos.	Cant.	Descr.	Fto.	No. Plan
1	1	perla	A4	002
2	1	soporte perla	A4	003
3	1	maripos	A3	003
				LP 001



artesanías de colombia s.a.

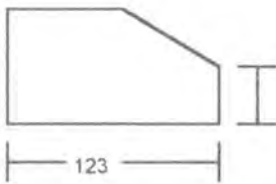


En un plano hay tres cosas que se dibujan oscuras: **La línea de contorno.**
Las flechas
los números.

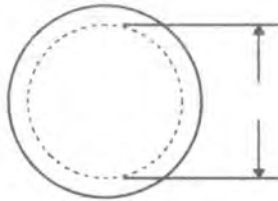
Siempre que se corta un tubo en el dibujo (que normalmente se debe hacer ya que no cabe la medida en el plano), se hace un corte de tubería. Eso quiere decir que el tubo continúa.



$< 180^\circ$ = radio
 $> 180^\circ$ = diámetro.



Mejor marcar el dibujo según la línea de la cota.



Para las esferas, se coloca el diámetro interior y si se requiere, se debe colocar también el exterior.



artesanías de colombia s.a.



CUADRO DE MERCADEO

INFORMACIÓN Y COMUNICACIÓN

- Empaque (estética)
- Presentación del producto
- Exhibición.
- Catálogos
- Certificación

NEGOCIO

- Ubicación
- Aseo, higiene
- Decoración
- Atención
- Distribución física

PRODUCTO

- Calidad
- Especificaciones.
- Empaque funcional
- Diseño
- Exclusividad
- Acabados
- Presentación

MIS ACCIONES DE MERCADEO

(que compren una vez y vuelvan a comprar)

PRECIO

- Formas de pago
- Plazos
- Descuentos
- Costos
- Cuánto nos vale
- De acuerdo a las especificaciones

RELACIONES

- Institucionales
 - Actuar
 - Artesanías Col.
 - SENA
- Entre colegas
- En la Familia
- Entre vecinos
- Con usted mismo

TALENTO HUMANO

- Llegar al cliente:
 - Oralmente
 - Gestos
- Conocimiento: (habilidades)
 - Aptitudes
 - Actitudes
- Comunicación:
 - Escuchar
 - Transmitir
 - Atención, trato

SATISFACCIÓN = SERVICIO



artesanías de colombia s.a.

