



artesanías de colombia

Programa Nacional de Conformación de Cadenas Productivas para el Sector Artesanal

Estructuración de la cadena Productiva de la joyería en el departamento de Antioquia

Curso de joyería



Libertad y Orden



Ministerio de Comercio, Industria y Turismo
artesanías de colombia.s.a.





artesanías de colombia

**Cecilia Duque Duque
Gerente General**

**Ernesto Orlando Benavides
Subgerente Administrativo y Financiero**

**Carmen Inés Cruz
Subgerente Desarrollo**

**Sandra Strouss de Jaramillo
Subgerente Comercial**

**Lyda del Carmen Díaz López
Directora Centro de Diseño**

**Nuria Carulla Fornaguera
Nombre del asesor**

**Fernán Arias Uribe
Revisión y Estructuración**

Contenido

INTRODUCCION

I. ANTECEDENTES

II. PROPUESTA DE DISEÑO Sustentación

III. PRODUCCION Proceso de Producción

- a. Procesos críticos en los flujos productivos
- b. Tiempos y movimientos de producción

IV. LOGROS Y CONCLUSIONES

V. OBSERVACIONES Y RECOMENDACIONES

TRODUCCION

Asisti en nombre de Artesanias de Colombia a la mesa sectorial de la joyeria llevada a cabo en la ciudad de Bucaramanga el 10 de noviembre del 2004 instalada por el director nacional del SENA.

Adicionalmente, desarrollé un curso en la ciudad de Medellin, en el recinto de la Universidad Bolivariana, del cual hicieron parte artesanos, diseñadores y estudiantes, entre el 22-29 de Noviembre de 2004. El objetivo del curso era enseñar a desarrollar colecciones.

Por medio del taller realizado y recurriendo a las conclusiones sacadas de la mesa sectorial, además de la propia experiencia se propone un modelo de producción eficiente para el oficio de la joyería y el incremento del valor agregado del producto.

El objetivo de la mesa sectorial era la aprobación y consolidación del modelo de formación técnica del sector joyero del país.

I. ANTECEDENTES

El curso dictado en la ciudad de Medellin consto de tres etapas, en la primera se hizo una charla acerca del diseño de joyas, en la segunda se trabajo en diseño y en la tercera se elaboraron prototipos teniendo en cuenta las dos etapas anteriores.

II. PROPUESTA DE DISEÑO

Sustentación

El valor agregado de una joya reside principalmente en su diseño y en la calidad de la elaboración, para conseguir esto hago estas dos recomendaciones generales.

Existen dos maneras de trabajar, la primera es teniendo un taller unitario en el que se lleva a cabo todas las etapas de la producción en la joyería y la otra manera de trabajo es acudir a terceros a los que se contratan externamente en las deferentes etapas de esta producción.

La metodología que seguí fue muy interesante y debería ser adoptada para mas seminarios ya que la división de los participantes en grupos equilibrados entre diseñadores y artesanos fue un modelo de trabajo para un taller real en el que los integrantes tienen un papel y función definida en cuanto a aportes y puntos de vista diferentes pero complementarios en el desarrollo de producto en grupo, que son modelos de trabajo que se utilizan alrededor del mundo.



Conformación de grupos de trabajo

III. PRODUCCION

Proceso de Producción

a. Procesos críticos en los flujos productivos

En cuanto a los procesos y flujos productivos cabe anotar que un diseño resuelto desde el comienzo en cada paso aligera y garantiza un resultado fluido de acuerdo a lo que se quiere conseguir. Se recomienda el desarrollo de fichas técnicas muy específicas y detalladas por pieza para la organización y estandarización de la producción. Esto indica la división del trabajo y del tiempo, la sistematización de la producción mas indicada según el tipo de producto.

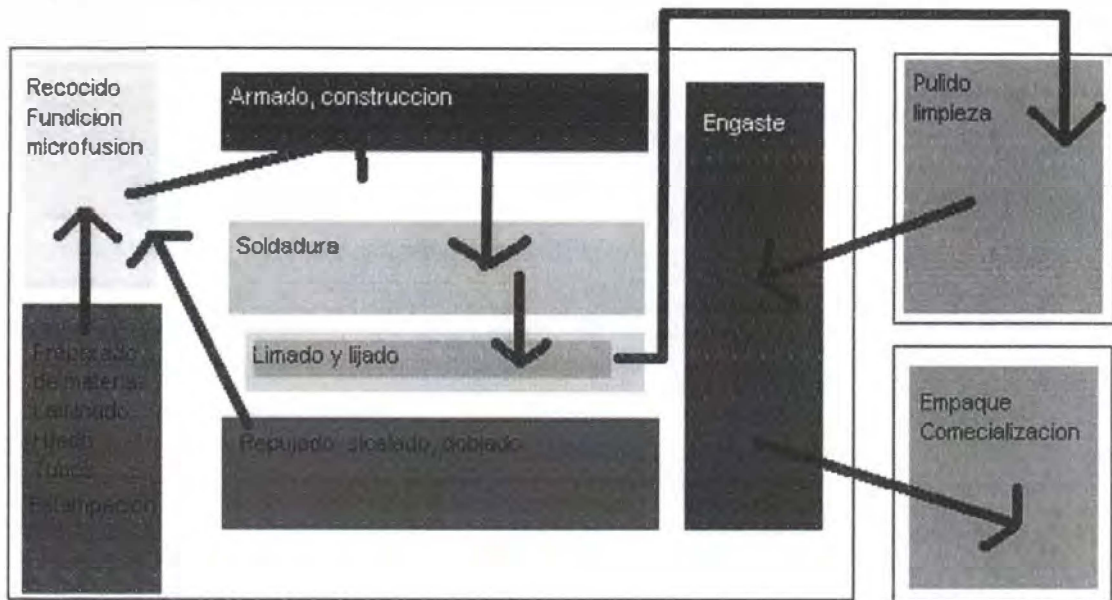


Búsqueda del concepto para diseñar



b. Tiempos y movimientos de producción

Taller unitario



Teniendo en cuenta los tiempos de cada etapa de la construcción se puede concluir que el cuello de botella en una producción en este tipo de taller está en el pulido y los acabados de la pieza por lo que se recomienda más personal para esta zona.

Taller con talleres satélites:

En este taller solo se lleva a cabo la tarea de diseñar, construir y armar y el pulido y limpieza; el resto de funciones se llevan a cabo en talleres satélites en los que se paga por el servicio de acuerdo al número de piezas, en este tipo de taller la contratación directa de personal es mucho menor.

Temas de la mesa sectorial:

1. Caracterización ocupacional.
2. Mapa funcional.
3. Normas de competencia laboral en las áreas de diseño y elaboración de prototipos.
4. Proceso de armado, Proceso de micro fusión para la elaboración de joyas que permitirán desarrollar programas de formación.
5. Certificación para los trabajadores del sector joyero.

Temas del taller realizado en Medellín:

- La importancia del diseño en el mercado actual.
- Tipos de joyería
- La joya como objeto comunicativo.
- Búsqueda de concepto para diseñar.
- Cómo hacer una colección.
- Diseño enfocado a la producción
- Funcionalidad de la pieza
- Imagen corporativa

Mejoramiento e innovación en técnicas. Ejemplo: MOKUMÉ, Cadenas tejidas.



Técnica de Mokumé



Elaboración de Cadena Tejida



DIA 1

Dicté una charla con ayuda multimedia e imágenes, en la que se hablo de los temas ya dichos, basada en una investigación previa.

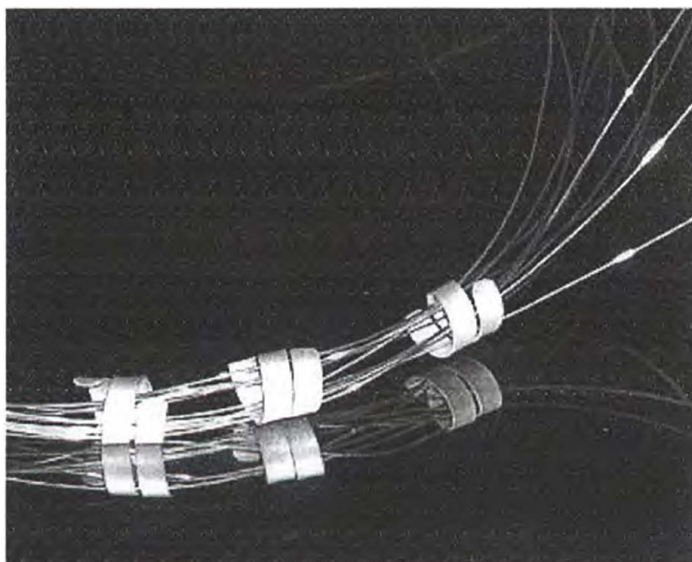
DIA 2

Por la mañana dividimos el grupo en cuatro partes de cinco y seis personas intentando ser equilibrados para que en cada grupo hubiera representantes diseñadores, artesanos y estudiantes.

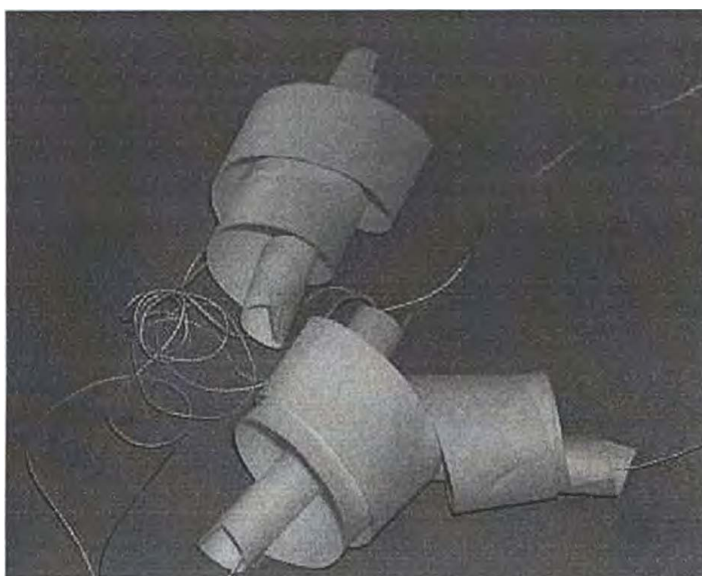
Luego visitamos el Jardín Botánico con la finalidad de encontrar temas para nuestro propósito de diseño.

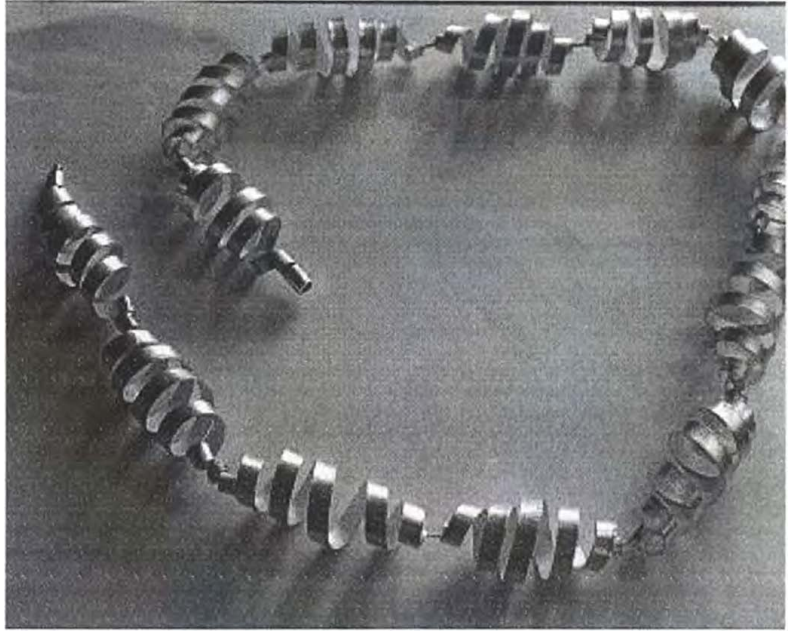
En la tarde se desarrollaron bocetos y maquetas de joyas basadas en los temas que encontraron los diferentes grupos en el Jardín Botánico.

DIA 3
Se desarrollaron colecciones en bocetos y maquetas, una colección por grupo; luego de esto se elaboraron los planos técnicos para saber como se preparaban los materiales y el desarrollo de las piezas de la colección.



Exploración de las posibilidades del material





Objeto de plata (resultado de la búsqueda del concepto)

DIA 4

Se prepararon los materiales, y comenzó la elaboración de las joyas.

DIA 5

Elaboración de Joyas.

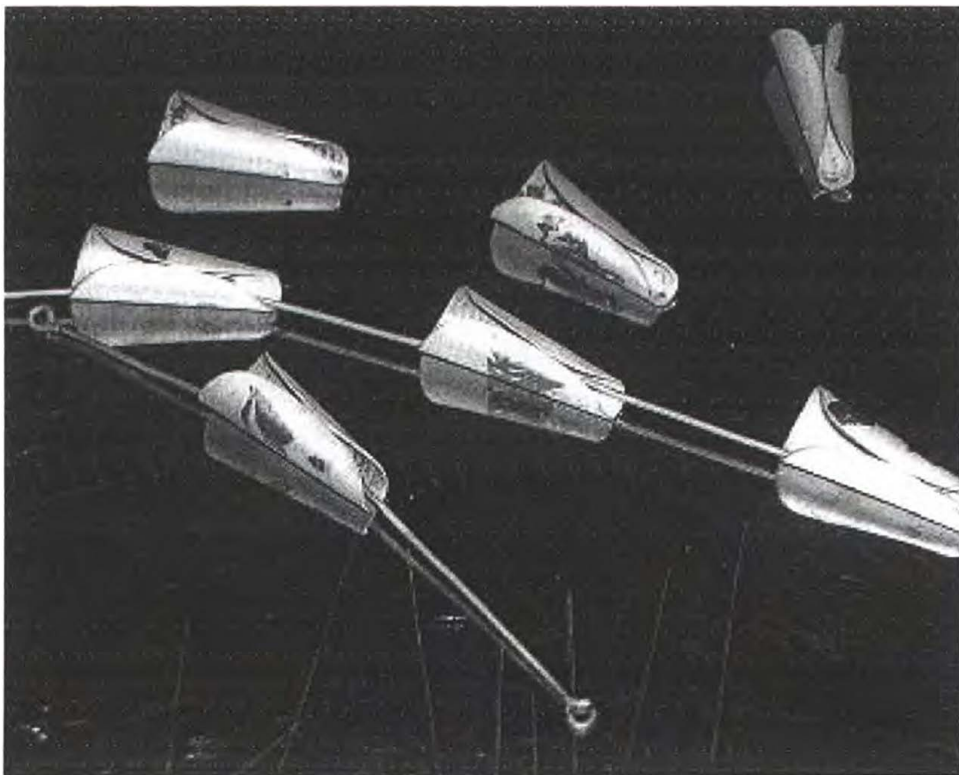


Técnica de calado

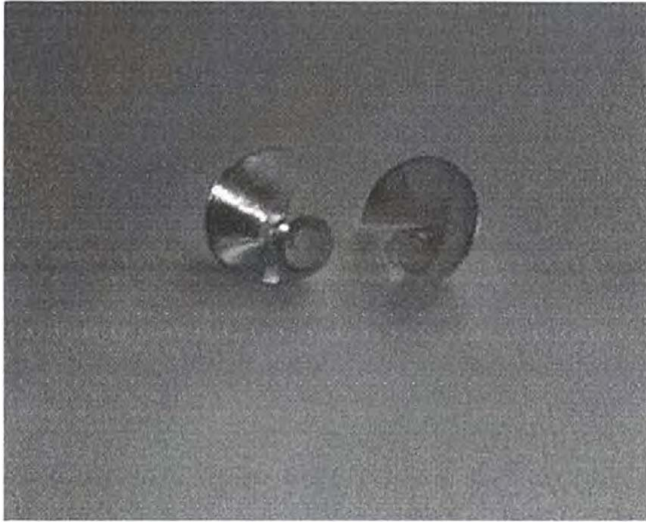
DIA 6
Elaboración de Joyas.

DIA 7
Finalización de la elaboración de las joyas de la colección.

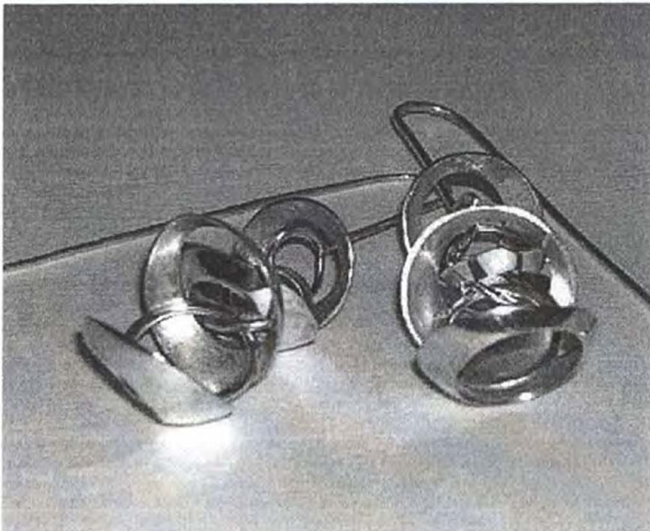
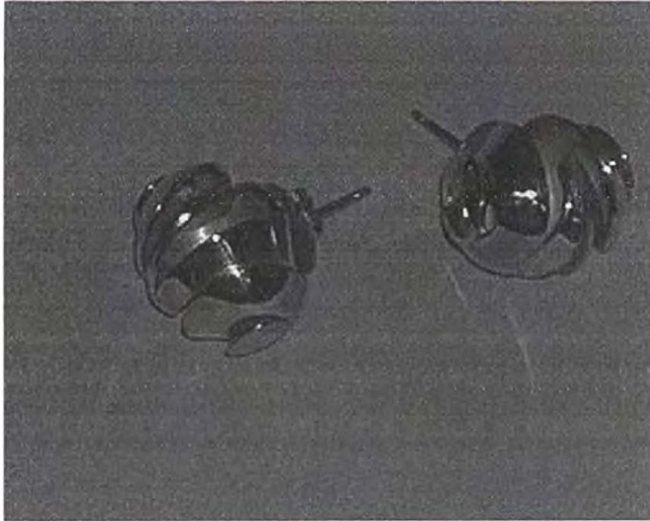
DIA 8
Evaluación de los trabajos hechos, recogimos los comentarios del grupo y los de los profesores (Lina Álvarez), los alumnos expusieron sus trabajos en el patio de la universidad, en la que los alumnos de la Universidad votaron por sus preferidas lo que nos dio a saber cuales eran las que mayor aceptación tuvieron dentro de un publico general. Luego hicimos una votación pero únicamente con la gente del grupo.
Clausura.



Módulos logrados con Mokumé



Aretes resultantes de la búsqueda del concepto





Collar logrado con los mismos módulos

IV. LOGROS Y CONCLUSIONES

- Intercambio entre los alumnos de conocimientos acerca de efectividad en la producción.
- Los alumnos lograron salirse de elaborar una joya individual a crear un producto para ser reproducido en cantidad. Vieron los beneficios que trae trabajar en grupo multidisciplinario.
- Aclararon cual es el procedimiento que se debe llevar a cabo en el diseño y elaboración de una colección basado en tendencias, raíces y acercamiento al consumidor final.
- El taller unitario lleva consigo una gran cantidad de costos fijos los cuales para una producción normal o pequeña no son justificables, además es un taller de una producción bastante grande que ya se puede hablar de una producción industrial.

- Los talleres medianos funcionan mediante talleres satélites en el que buscan agilizar la producción y minimizar los costos para el tamaño de mercado que manejan.
- Los participantes trabajaron con mucho entusiasmo y no tuvimos ningún tipo de disidencia, tanto diseñadores como artesanos se sintieron con un papel importante en su grupo de trabajo.
- Los costos se deben sacar sobre la sistematización de la producción y no sobre los tiempos de elaboración de los prototipos.
- La gran mayoría de talleres colombianos son artesanales en los que puede ser unitario pero es una única persona la que lleva a cabo todos los procesos.
- En los resultados de las votaciones del público de la universidad se pudo ver que las piezas con mayor aceptación son las que tienen un diseño más sencillo, mientras que en la votación de los integrantes del curso se vio que la complejidad de la elaboración y el diseño era un factor de suma importancia.

V. OBSERVACIONES Y RECOMENDACIONES

- Para estos dos tipos de talleres (Artesanales y medianos) se recomienda tener una ficha técnica muy detallada por producto, y especializarse en una única función por día o por medio día y de esta manera agilizar los procesos y reducir los tiempos de trabajo por pieza ya que no se incurre en cambio de herramienta ni de lugar de trabajo.
- Es importante recordar que los costos de una joya se deben sacar sobre la sistematización de la

producción, no sobre los tiempos de elaboración de los prototipos.

- Cuando se conforme la mesa sectorial del diseño, Artesanías de Colombia deberá estar presente en conjunto con las universidades y los gremios de diseñadores buscando que los requisitos para certificarse como diseñador sean los suficientemente altos para mantener una calidad de primera dentro de los diseñadores colombianos.
- En cuanto a los requerimientos para certificarse como joyero no tuve ninguna objeción.
- Para la calidad en la elaboración se recomienda mantener los talleres actualizados en herramienta y maquinaria nueva y novedosa que aligera y hace más fáciles los mismos procesos manuales.

Nota; Buscar asesoría técnica en países desarrollados o con el servicio al cliente de grandes empresas productoras de dichos aparatos. Igualmente es importante mantener un conocimiento técnico equilibrado para no comprar tecnología que no se necesita o no se puede mantener.

- Siempre está primero el producto y luego las necesidades.
- Se recomienda que las zonas de pulido, limpieza y empaque se encuentren en un recinto diferente al del taller como tal.