



artesanías de colombia

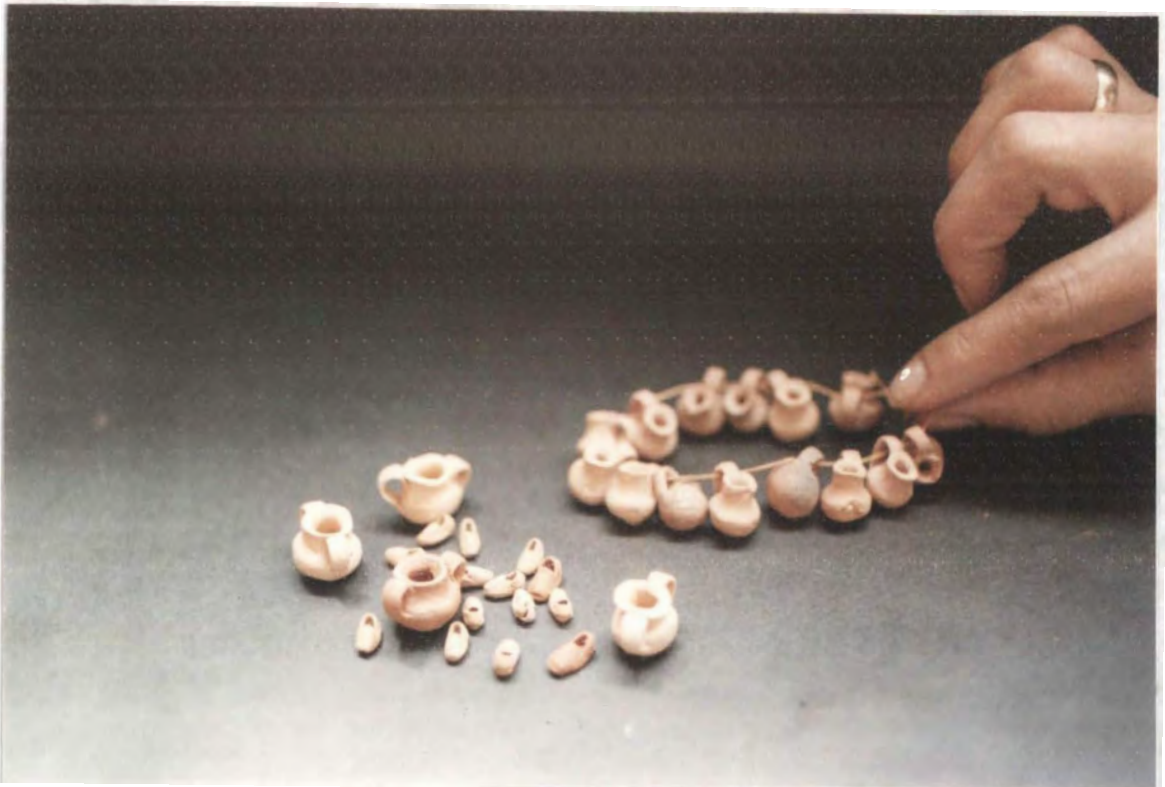
CONVENIO
GOBERNACIÓN DE BOYACÁ
INSTITUTO DE CULTURA DE BOYACÁ (ICBA)
ARTESANÍAS DE COLOMBIA S.A.

ASESORÍA EN DISEÑO PARA LOS ARTESANOS DE LA CAPILLA
(VEREDA PALMA ABAJO)

HENRY E. GARCÍA SOLANO
Diseñador Industrial

TUNJA, JUNIO 1997

CONTRATO SENA - ARTESANÍAS DE COLOMBIA S.A. 1996



Muestra de productos tradicionales (miniatura) La Capilla

AGRADECIMIENTOS

Dr. José Benigno Perilla Piñeros - Gobernador de Boyacá

Dr. Milciades Rodríguez Quintero - Director ICBA

Dra. Cecilia Duque - Directora Artesanías de Colombia

Dra. María Gabriela Corradine Mora - Director del Convenio

Dra. Patricia Bustamante - Coordinadora del Convenio para el
Desarrollo Artesanal de Boyacá

Unidad Municipal de Asistencia Técnica Agropecuaria (UMATA)
Municipio La Capilla

Cooperativa Multiactiva Artesanos La Capilla

Cooperativa Multiactiva de Artesanos de Tuaté Bajo-Belen

CONTENIDO

INTRODUCCION

1. ANTECEDENTES

1.1 UBICACION Y DESCRIPCION DEL MUNICIPIO LA CAPILLA

1.2 TRADICION ARTESANAL

1.3 PROCESO PARA LA CAPACITACION

2. OBJETIVOS

2.1 GENERAL PLANTEADO

2.2 GENERAL ALCANZADO

2.3 ESPECÍFICOS PLANTEADOS

2.4 ESPECÍFICOS ALCANZADOS

3. METODOLOGIA

4. CONTENIDO

5. ACTIVIDADES DESARROLLADAS

6. DESCRIPCIÓN DE LOS PRINCIPALES LOGROS

7. LIMITACIONES ENCONTRADAS

8. CONCLUSIONES Y PROYECCIONES

9. CUADRO DE RESUMEN DE ACTIVIDADES

10. LISTA DE BENEFICIARIOS CON NUMERO DE IDENTIDAD

ANEXOS

INTRODUCCIÓN

En el departamento de Boyacá, como en otros sitios de Colombia se ha combinado y tomado el trabajo artesanal como una entre muchas labores que implica la vida de las gentes dedicadas a la agricultura.

Además de que datan de tiempo atrás las formas, técnicas y cocción al aire libre sobre el piso, siguen siendo los mismos a través de los años pues para los habitantes de cada zona estos elementos son elaborados como una tarea complementaria a los de preparación de las siembras, las cosechas, el cuidado de los animales domésticos y demás faenas campesinas.

Con el objetivo de mejorar las técnicas, diversificación, calidad y mercadeo de los productos se continuo con el programa de capacitación impulsado por artesanías de Colombia e Instituto de cultura de Boyacá (ICBA) y a la vez conjugar o empalmar el Diseño Industrial con el trabajo artesanal.

El papel del Diseño Industrial en el área de la artesanía es uno de los pilares fundamentales para el buen aprovechamiento de los recursos naturales, perfeccionamiento de la técnica o apropiación de la misma, control de calidad del producto desde su concepción hasta el terminado final, donde a través de un empaque entra al torrente del mercado para ser adquirido por un consumidor que gusta del producto artesanal.

El presente documento describe las actividades realizadas con los grupos artesanos de los municipios La capilla y Belén mostrando los procedimientos y procesos desarrollados y a la vez buscando que el trabajo de las

organizaciones artesanas sea más productivo y beneficioso para ellos y la comunidad

Finalmente doy sinceros agradecimientos al Convenio Artesanías de Colombia S.A., Gobernación de Boyacá e Instituto de cultura de Boyacá , a los municipios de Belén y la Capilla, Cooperativas de artesanos y a las personas que de una y otra forma me brindaron su colaboración para el desarrollo de este.

1. ANTECEDENTES GRUPO ARTESANAL “COOPARCA” MUNICIPIO LA CAPILLA

1.1 UBICACIÓN Y DESCRIPCIÓN DEL MUNICIPIO LA CAPILLA

El municipio esta ubicado en el Valle de Tenza al oriente del departamento de Boyacá, el acceso al municipio se realiza por vía terrestre a través de flota, el viaje tiene una duración de 4 horas aproximadamente saliendo de Tunja.

La arquitectura es sencilla, típica de los pueblos boyacenses, donde predominan casa de color blanco y verde en sus fachadas. La actividad comercial de los habitantes del municipio esta encaminada al cultivo de productos agrícolas y artesanía en menor escala.



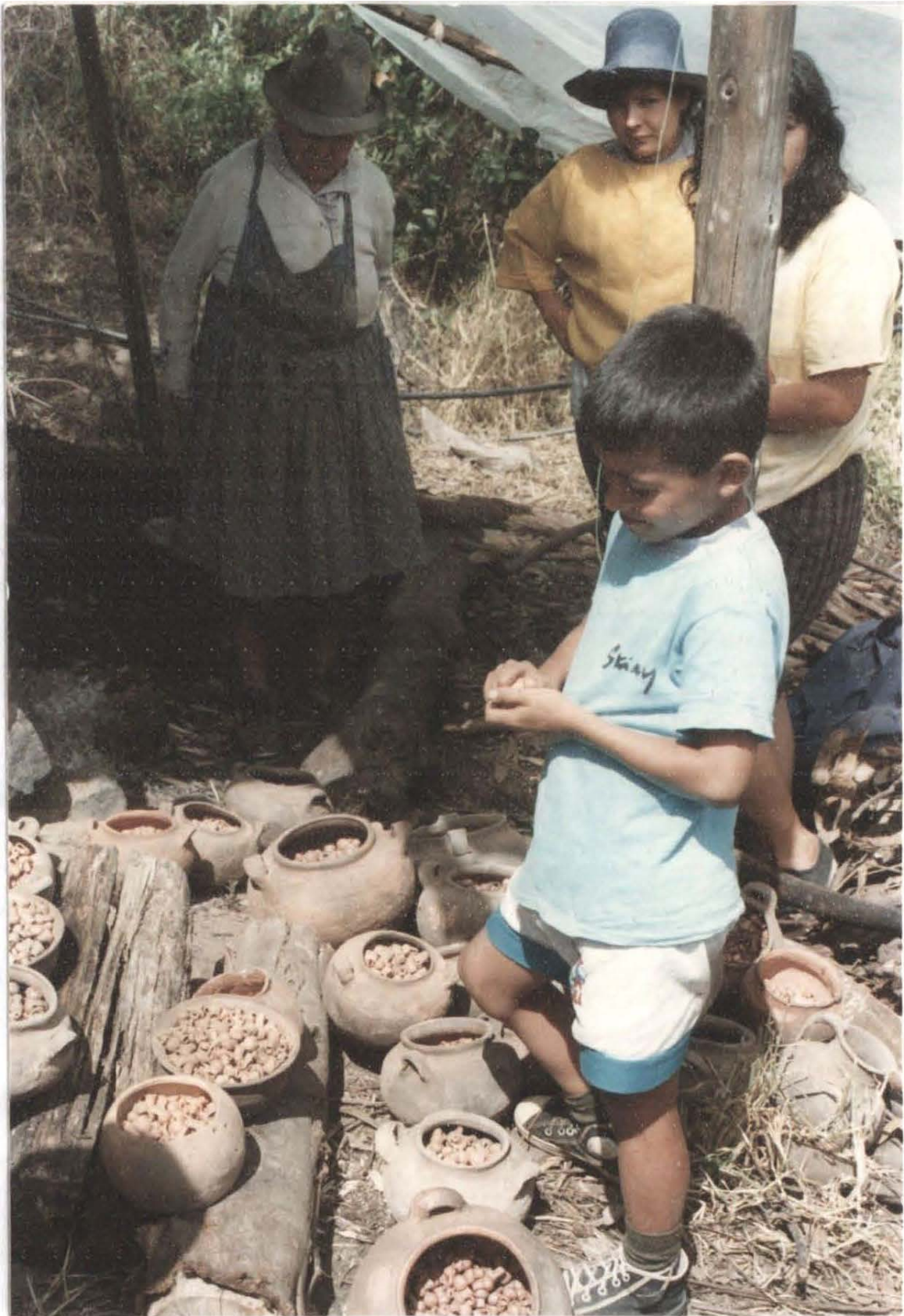
1.2 TRADICIÓN ARTESANAL

Por los utensilios y cimiterios encontrados se puede asegurar que existió un asentamiento indígena en la zona, lo que nos lleva a concluir que el desarrollo artesanal en el municipio es tradicional ; traduciéndose este en la combinación de la artesanía con las labores agrícolas sin mayores avances técnicos en la producción y en la variedad de línea de productos.

Lo anterior lo visualizamos en los artesanos que trabajan el torno de pedal en piezas de uso domestico y en la elaboración a mano en miniatura.



Productos en torno de pedal ↵



Productos en miniatura

1.3 PROCESO PARA LA CAPACITACIÓN

El proyecto Capilla creativa se ha desarrollado en tres fases ;

- La primera fase consistió en la organización de los artesanos como grupo de trabajo creándose así la cooperativa multiactiva de artesanos La Capilla (COOPARCA).
- La segunda fase se capacito a los artesanos en la construcción del horno con carbón y quema de productos.
- En la tercera y última fase se efectuó una valoración de productos existentes, materia prima, acabados, quema, control de calidad y manejo formal ; predominando dos líneas básicas de productos utilitarios y decorativos sin mayor diversificación en sus líneas, iniciándose así la capacitación en Diseño enfocada hacia la innovación en sus líneas de producción, utilización de nuevas técnicas para la preparación, moldeado y decorado de la arcilla; reafirmado la quema en el horno con carbón, empaques, manejo de costos y trabajo de grupo.

2. OBJETIVOS

2.1 GENERAL PLANTEADO

Capacitar a los artesanos Vereda Palma Abajo - La Capilla en diseño con el fin de diversificar los productos, teniendo en cuenta el manejo de la materia prima, las técnicas desarrolladas, acabados y calidad del producto final.

2.2 GENERAL ALCANZADO

Los artesanos de la vereda Palma Abajo - La Capilla aprendieron y conocieron el manejo de la materia prima, combinación de técnicas y la aplicación de la cartilla de administrando costos.

2.3 ESPECÍFICOS PLANTEADOS

- Elaborar una valoración de productos existentes.
- Adecuar una estrategia de diseño apropiada para que sea acogida por la comunidad artesanal con el objeto de ampliar y mejorar la línea de productos

- Dar asesoría sobre el manejo de productos finales y empaque de estos
- Brindar capacitación sobre la importancia de los costos de producción con el cualificar y cuantificar la producción.

2.4 ESPECÍFICOS ALCANZADOS

- Se logro que los artesanos aceptaran elaborar sus productos en diferentes tamaños al comúnmente trabajado por ellos y a su vez ampliación de la gama de producción.
- Con la valoración del oficio se logro concientizar al artesano en la adecuación de un espacio e implementación en herramientas de trabajo, con el fin de mejorar sus condiciones para el desarrollo de esta actividad



3. METODOLOGÍA

Para el desarrollo del proyecto se programo trabajar dos días de la semana (jueves y viernes) en la escuela de la vereda de Palma Abajo, donde se construyo el horno para la quema de productos.

La metodología aplicada fue técnico - práctica así

Día primero. Se realizo una charla teórica según el tema a desarrollar y luego se procedió a elaborar un ejercicio práctico referente al tema expuesto en donde se valoraba la creatividad, proporción, escala, destreza y seguridad del artesano al momento de realizar el producto.

Día segundo. Se entrego el producto y se pidió hacer una autoevaluación según los temas vistos a fin de generar autocrítica sobre el oficio y se valoró en esta fase la forma del producto, calidad, tratamiento en la superficie y acabado.

Además no se obvio realizar salidas de campo por ejemplo : a las minas de arcilla, recolección de arena de río, taller - habitación del artesano, muestras y exposiciones en otros pueblos, proyección de videos y presentación de productos de otras regiones.



Práctica en el taller de una de las artesanas para el manejo del torno de pedal

4. CONTENIDO

La capacitación se planteo bajo 4 temas básicos

- a. Taller de Producción Artesanal. Donde se analizo herramientas, implementos, equipos, adecuación de un espacio productivo con el fin de proveer al artesano de una organización coherente y funcional para la elaboración de sus productos.
- b. Oficio. Se hizo una descripción en las diferentes fases del trabajo y como estos influyen en el control de calidad del producto artesanal, se comenzó con la preparación de la materia prima, técnicas de armado, acabados, secado y quema de productos generando un orden al proceso productivo en el artesano.

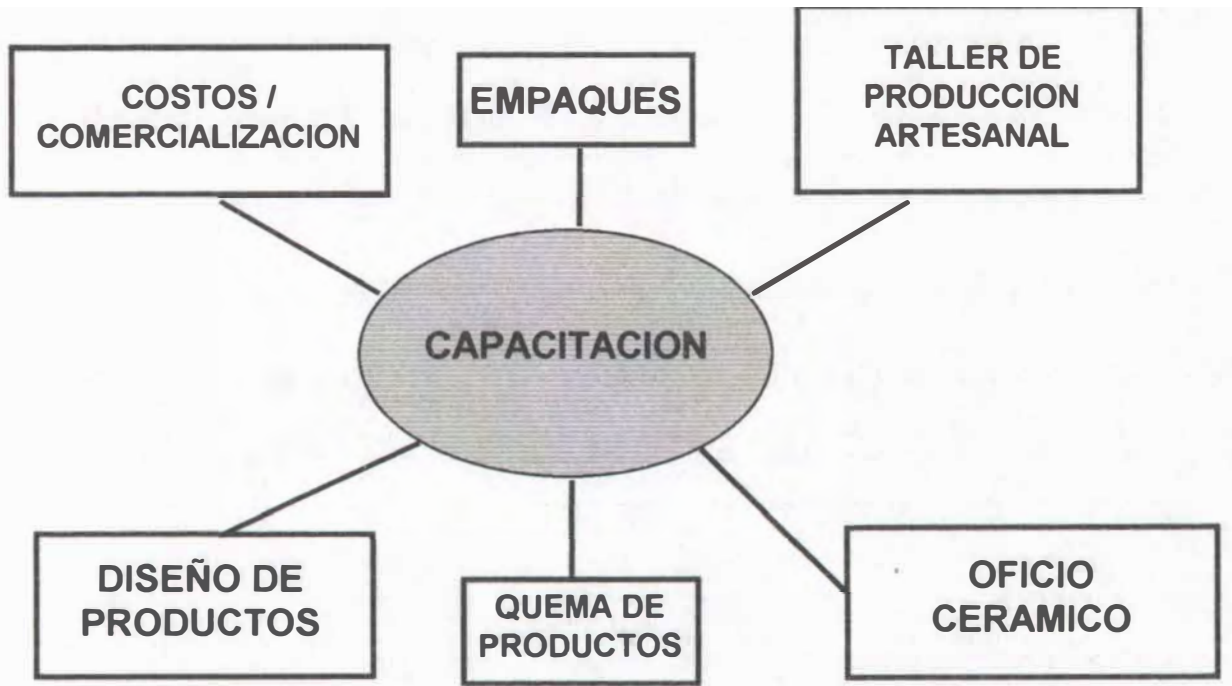
Para modelar pequeños recipientes cabe la posibilidad de formar una bola con la arcilla, y mientras se sostiene con la mano izquierda y se le hace girar, ir ahuecando el interior mediante presión aplicada con el pulgar y los demás dedos de la mano derecha. Al principio se obtiene de este modo una forma tosca, pero, a medida que se va repitiendo el proceso rítmicamente y se va disminuyendo la presión aplicada con los dedos conforme van adelgazándose las paredes, se obtienen formas bastante delicadas.

- c. Diseño. Se tomo como elemento reformador de los productos existentes así también para la diversificación de los mismos permitiendo al artesano desarrollar creatividad y originalidad de su oficio para ello se capacitó al

grupo en funcionalidad o uso del producto, proporción, tamaño y manejo formal de los productos diseñados.

El artesano transfiere al usuario algo que es parte de él mismo: sus conocimientos, sus energías, y una posición de vida finita. La cultura espiritual que intenta comunicar se transmite a través del objeto artesanal anteponiéndose a un proceso creador que se inscribe en la raigambre del grupo, surgiendo la tradición social.

- d. Costos. Se busca involucrar al artesano en la inversión que él hace en su oficio y cómo se ve retribuido al momento de comercializarlo; el contenido se enfoca a fases de producción, manejo de costos en materia prima, insumos, mano de obra y servicios, fijación de precios a los productos para su distribución y comercialización.



Gráfica 1. Temática General de la Capacitación



5. ACTIVIDADES DESARROLLADAS

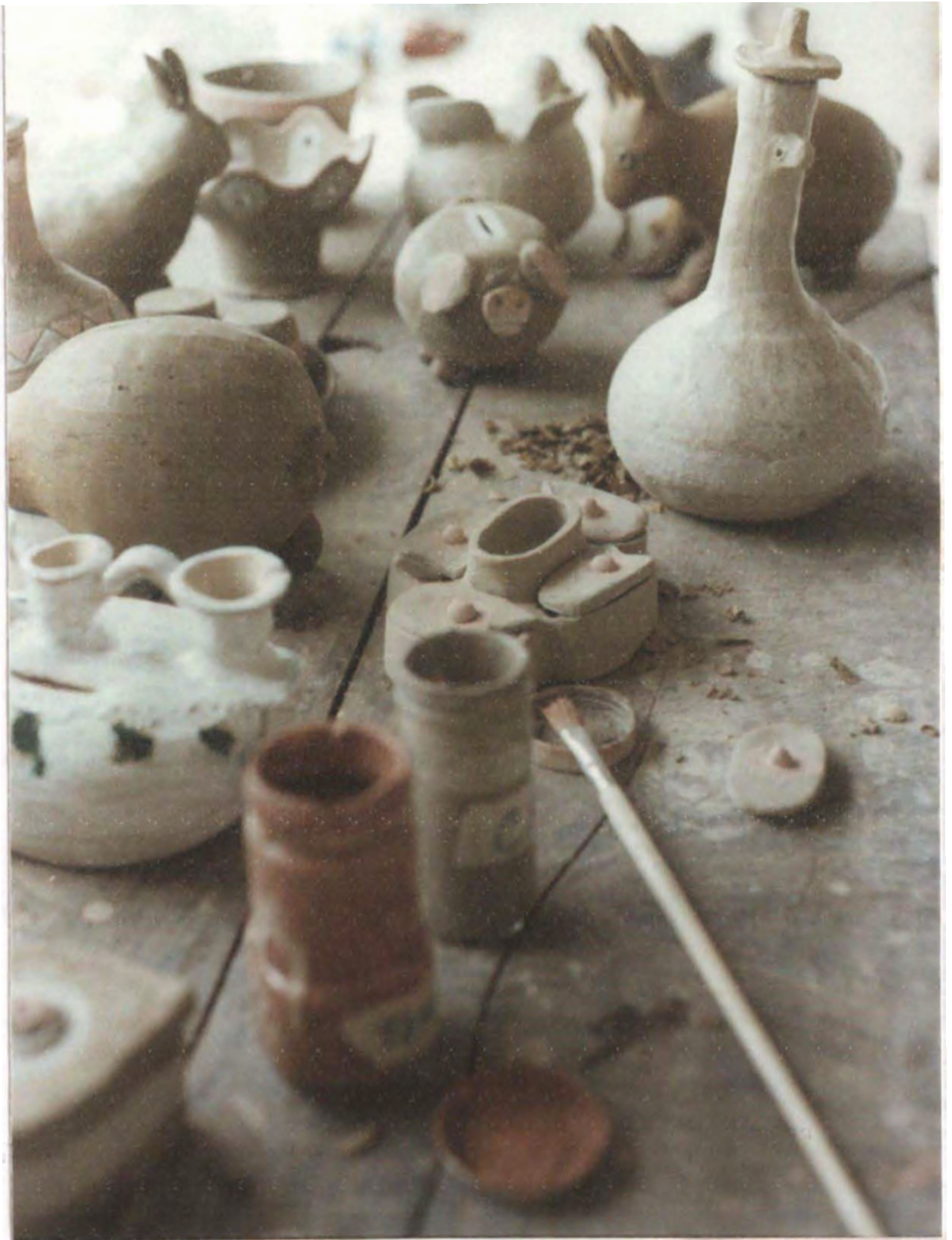
- a. **VALORACIÓN** de los productos artesanales y estado actual del oficio, donde se visualizo la baja calidad en los productos básicamente en el trabajo con la arcilla al no realizar los procesos ni tener las condiciones adecuadas que se reflejan en el acabado final del elemento, además de las limitaciones técnicas y físicas del lugar de trabajo e implementación del taller para la producción de los diferentes productos, factores que inciden notablemente en la diversidad de los mismos y en el desarrollo de la actividad artesanal.





Artesanas trabajando un ejercicio

Lo anterior es la base para integrar un taller que involucre el proceso de elaboración y comercialización del producto cerámico.



Aplicación de los engobes en los productos utilizados en la capacitación

- e. **PRACTICA** en la quema de las piezas con el fin de supervisar si cumplen con las condiciones propias para esta labor debido a que es el proceso final de elaboración y donde finalmente vemos los resultados del esfuerzo del artesano para el desarrollo del producto, ya que de la quema depende la consistencia, brillo y la belleza de la pieza resultante ; para ello es necesario el conocimiento del tiempo de quema según la arcilla, temperaturas, colocación y desmonte de los productos en el horno. Ver material diapositivas.

- f. **PROYECCIÓN** de videos de administrando costos y el desarrollo de la cartilla donde se le da énfasis a las fases de producción y comercialización de los productos artesanales, tomando conceptos contables y económicos para diferenciar la inversión y ganancia del oficio al momento de la fijación de precios en la producción y las estrategias que le permiten mantenerse en el mercado controlando siempre la calidad del producto en la factura, como en la venta. También se les capacito en la elaboración de empaques, planillas de venta y formas de exposición de los productos como extensiones de la producción artesanal.

- g. **PARTICIPACIÓN** en eventos feriales de la región La Capilla, Garagoa y a nivel nacional en Girón - Santander la cual les permite evaluar su trabajo en calidad de materia prima, diseño, decoración y habilidad manual frente a otros grupos artesanales y además de la aceptación o rechazo del comprador sobre sus productos.

6. DESCRIPCIÓN DE LOS PRINCIPALES LOGROS.

- La realización de productos a diferentes tamaños y la aplicación de los procesos técnicos y de manufactura en cada producto y el oficio en general. VER CUADERNO DE DISEÑO.
- El análisis de evaluación durante el proceso de elaboración para determinar el control de calidad en los productos, como también la organización del espacio de trabajo y de comercialización.
- Utilización del horno de carbón en pequeños grupos controlando las condiciones para el logro de buenos resultados; creando un ambiente de compañerismo y motivación para el trabajo cooperativo.



Artesanas elaborando un ejercicio combinando técnicas explicadas



Artesanas elaborando producto con el método de plancha

7 LIMITACIONES ENCONTRADAS

- El grupo artesanal muestra un estancamiento en recursos técnicos y físicos ya que en algunos casos no hacen uso de herramientas o son muy rudimentarias esto no permite que se pueda enriquecer sus líneas de productos y ampliarlas además de dar a conocer un estilo propio del trabajo artesanal.
- En la escuela rural donde se construyó el horno y se dictó la capacitación los habitantes de la vereda han rehusado a aceptar dicho proyecto, esto a creado choques de la cooperativa, con la comunidad y autoridades del municipio por estar inscritos los artesanos de veredas vecinas; esto ha hecho que se una el grupo artesanal para defender su labor
- La falta de compromiso de parte de algunos artesanos al no cumplir con el horario de trabajo impide llevar un desarrollo continuo del proceso de capacitación y muchas veces no lograr los objetivos planteados.

8. CONCLUSIONES Y PROYECCIONES

- En la cerámica de La Capilla, el uso de las piezas es decorativo debido a su tamaño (miniatura), representando elementos de cocina como los chorotes, ollas, vajillas y también floreros, cotizas y palomas; productos utilizados como elementos integrantes para otros productos artesanales pero con la gran diferencia que ellos no los elaboran. Los productos son trabajados principalmente por la mujer y el hombre solo se limita a las labores complementarias de la actividad artesanal como traer la leña o el carbón, hacer la quema y vender los productos.
- La comercialización es controlada como sucede en otros grupos artesanales por intermediarios los cuales no valoran el trabajo y habilidad del artesano sino que demeritan el oficio a través de la cantidad por la calidad del producto.
- Como grupo artesanal en formación manifiesta gran interés por rescatar la tradición alfarera o cerámica de la región, para ello persiguen compaginar los criterios de funcionalidad y estética del producto evitando que las piezas luzcan mediocres y de baja calidad con los medios o recursos que tienen.

**TARJETAS Y PLANILLAS PARA
EVENTOS FERIALES**

H
E
C
H
O

A

M
A
N
O

ARTESANIAS COOPARCA

ALFARERIA UTILITARIA Y DECORATIVA
VENTAS AL MAYOR Y DETAL

VEREDA DE PALMA ABAJO
LA CAPILLA, BOYACÁ

H
E
C
H
O

A

M
A
N
O

ARTESANIAS COOPARCA

ALFARERIA UTILITARIA Y DECORATIVA
VENTAS AL MAYOR Y DETAL

VEREDA DE PALMA ABAJO
LA CAPILLA, BOYACÁ

H
E
C
H
O

A

M
A
N
O

ARTESANIAS COOPARCA

ALFARERIA UTILITARIA Y DECORATIVA
VENTAS AL MAYOR Y DETAL

VEREDA DE PALMA ABAJO
LA CAPILLA, BOYACÁ

H
E
C
H
O

A

M
A
N
O

ARTESANIAS COOPARCA

ALFARERIA UTILITARIA Y DECORATIVA
VENTAS AL MAYOR Y DETAL

VEREDA DE PALMA ABAJO
LA CAPILLA, BOYACÁ

H
E
C
H
O

A

M
A
N
O

ARTESANIAS COOPARCA

ALFARERIA UTILITARIA Y DECORATIVA
VENTAS AL MAYOR Y DETAL

VEREDA DE PALMA ABAJO
LA CAPILLA, BOYACÁ

H
E
C
H
O

A

M
A
N
O

ARTESANIAS COOPARCA

ALFARERIA UTILITARIA Y DECORATIVA
VENTAS AL MAYOR Y DETAL

VEREDA DE PALMA ABAJO
LA CAPILLA, BOYACÁ

H
E
C
H
O

A

M
A
N
O

ARTESANIAS COOPARCA

ALFARERIA UTILITARIA Y DECORATIVA
VENTAS AL MAYOR Y DETAL

VEREDA DE PALMA ABAJO
LA CAPILLA, BOYACÁ

H
E
C
H
O

A

M
A
N
O

ARTESANIAS COOPARCA

ALFARERIA UTILITARIA Y DECORATIVA
VENTAS AL MAYOR Y DETAL

VEREDA DE PALMA ABAJO
LA CAPILLA, BOYACÁ

b. **PREPARACIÓN** de la materia prima donde se obliga al artesano a seleccionar la arcilla que trae de las minas y procede a limpiarla de las impurezas y cuerpos extraños presentes y lograr las características propias del material; también se debe tener en cuenta el uso que vaya a tener la pieza y si requiere de adicionarle otros elementos, como arena de río o chamote (material refractario) aserrín o corteza de árbol (material poroso) a la arcilla y luego se mezcla con el agua y amasándola hasta que adquiere una plasticidad que permita su adecuado manejo para dar forma a las piezas.



Recolección de la materia prima para la elaboración de los productos



Artesana mezclando arena de río a la orilla para hacerlo mas refractario el Producto

c. **MANEJO** de técnicas de armado que le ayudan al artesano a compaginar su técnica con otras como el rolo, plancha, modelado a mano y torno de pedal a fin de brindarle un espectro amplio en la habilidad formal (**DISEÑO**) al momento de seleccionar y complementar su técnica según la pieza a realizar con el fin de organizar la producción y cantidad de productos a elaborar.



Artesanas elaborando un ángel

d. **MANEJO** de técnicas de acabado o decorado estas dependerán mucho de los procesos anteriores y es donde visualizamos y sentimos si la pieza a llevado un proceso coherente tanto en materia prima como en la habilidad manual del artesano, la decoración es muy importante en la cerámica porque es en ella donde cada pueblo alfarero, o cada artista, deja su sello personal, que unido a la forma definirá su estilo. Y esta puede hacerse antes o después de la cocción como por ejemplo figuras inscritas en la superficie, calado, bruñido, incrustaciones de arcilla de diferentes colores, pintada, engobes.



Juegos de Servicio de café (miniatura)



Artesana moldeando la arcilla con arena de río en productos para la cocción



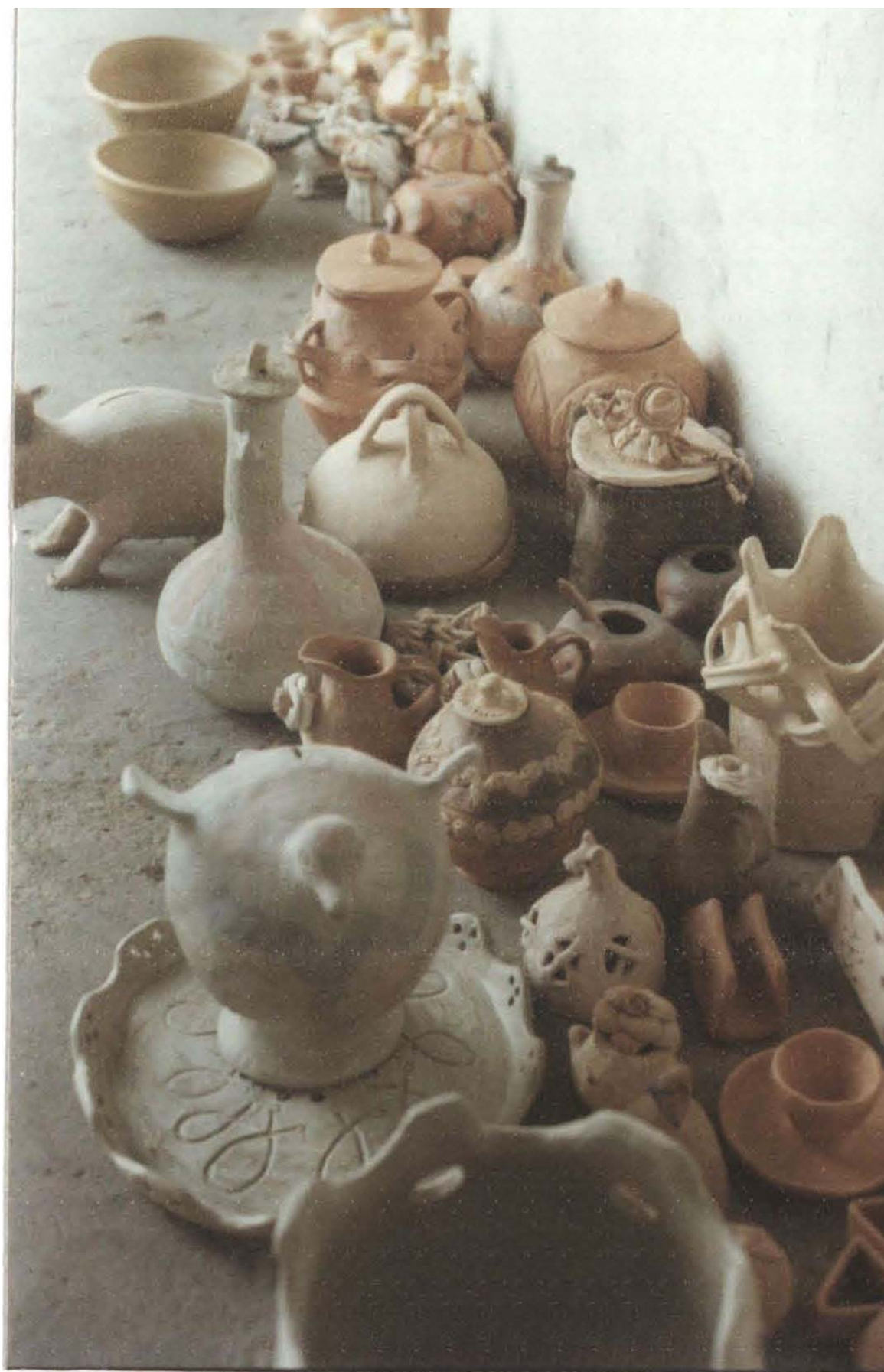
Artesanas Elaborando Productos por Método de Plancha



Artesanas elaborando el Ángel



Artesanas elaborando un ejercicio combinando las técnicas explicadas



Aplicación de los engobes a los productos realizados en la capacitación



Exposición de los productos después de la quema



Exposición de los productos después de la quema

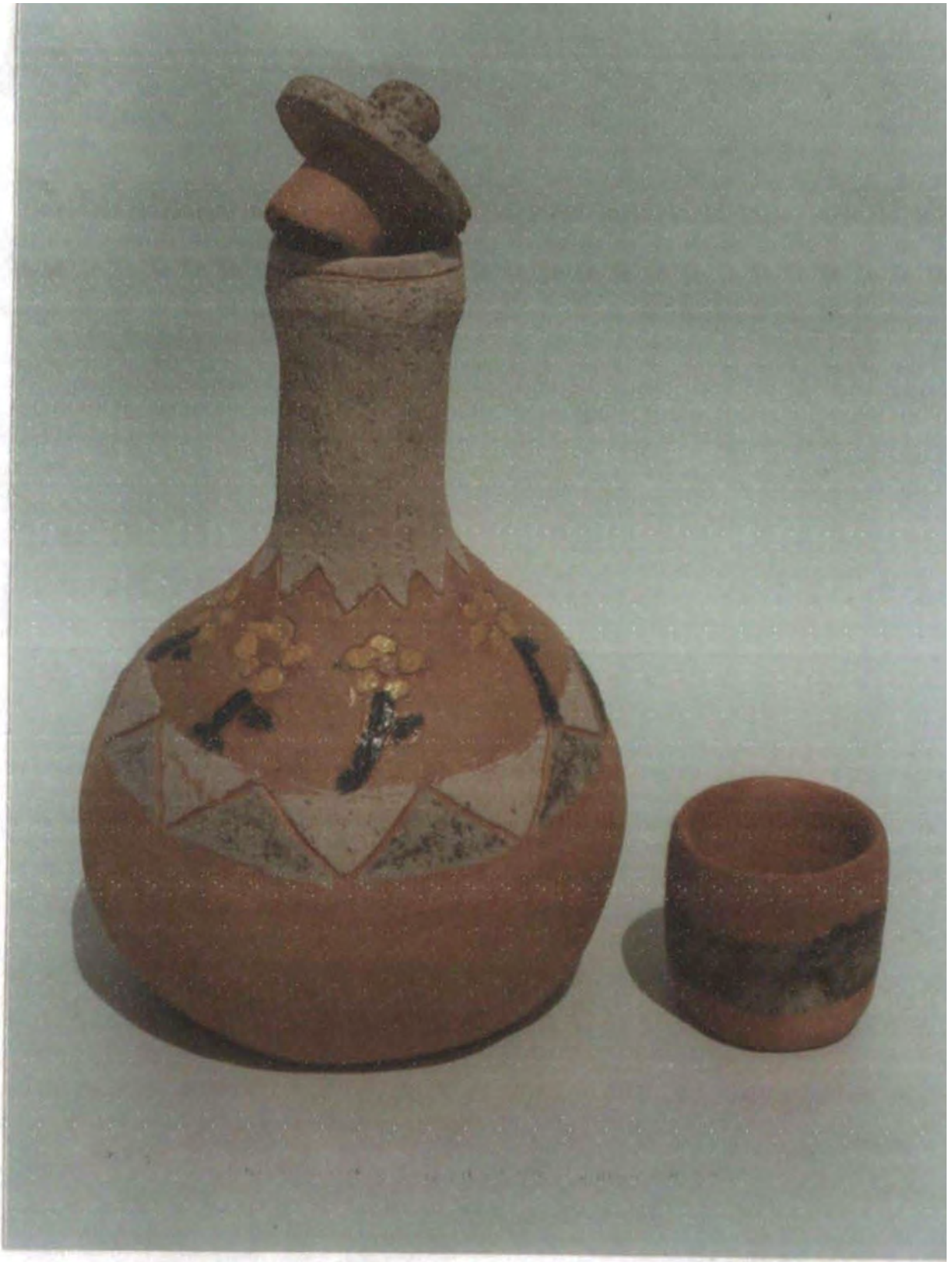


Producto N°. 2

Ángeles

Técnica aplicada - plancha y rollo

**Decoración - incisiones pintura y combinación
de arcillas de color**



Producto Nº. 4

Licorera y copas
Técnica aplicada - rollo y moldeado a mano
Decoración incisiones, engobes, pintura.

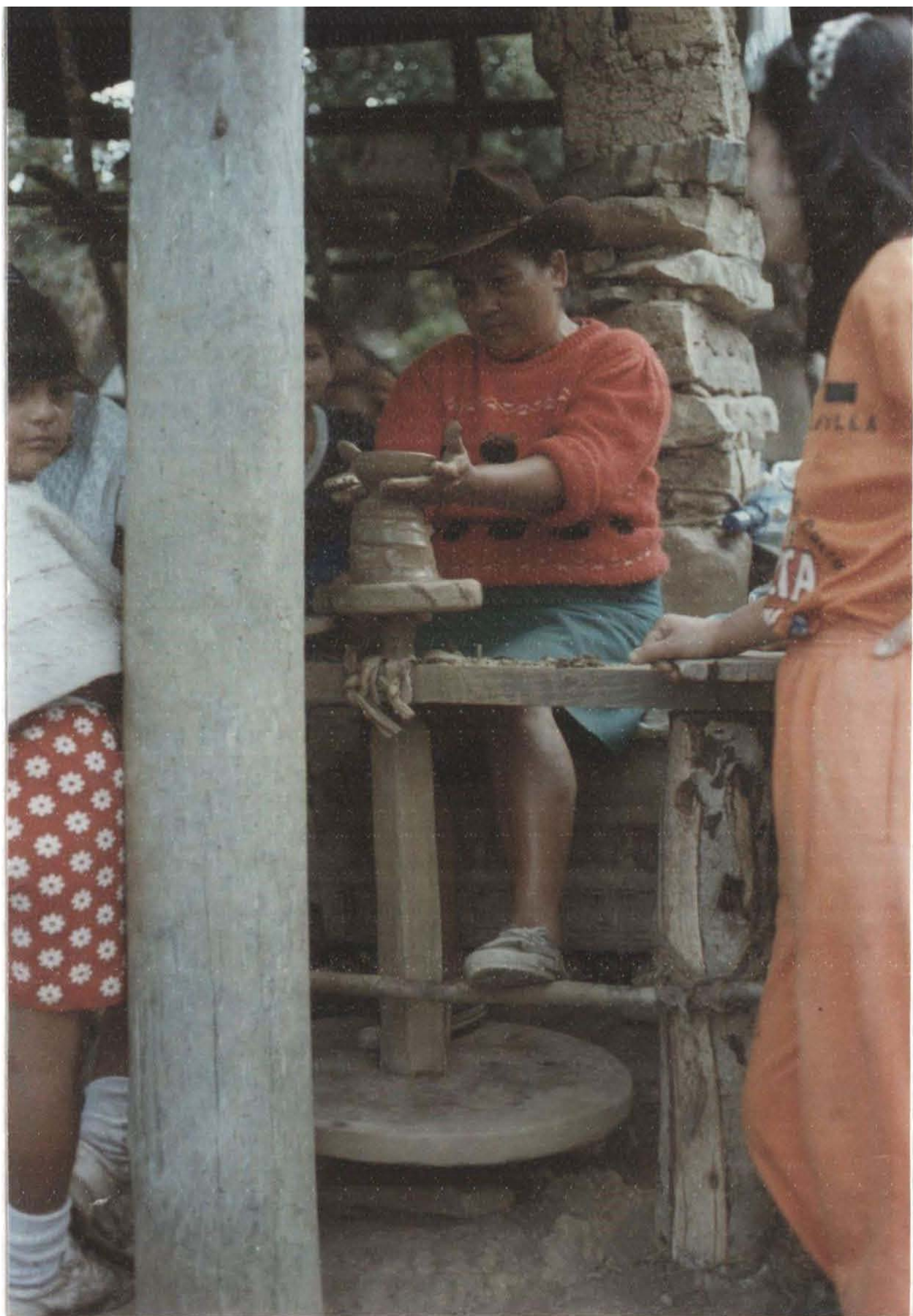


Producto Nº. 5

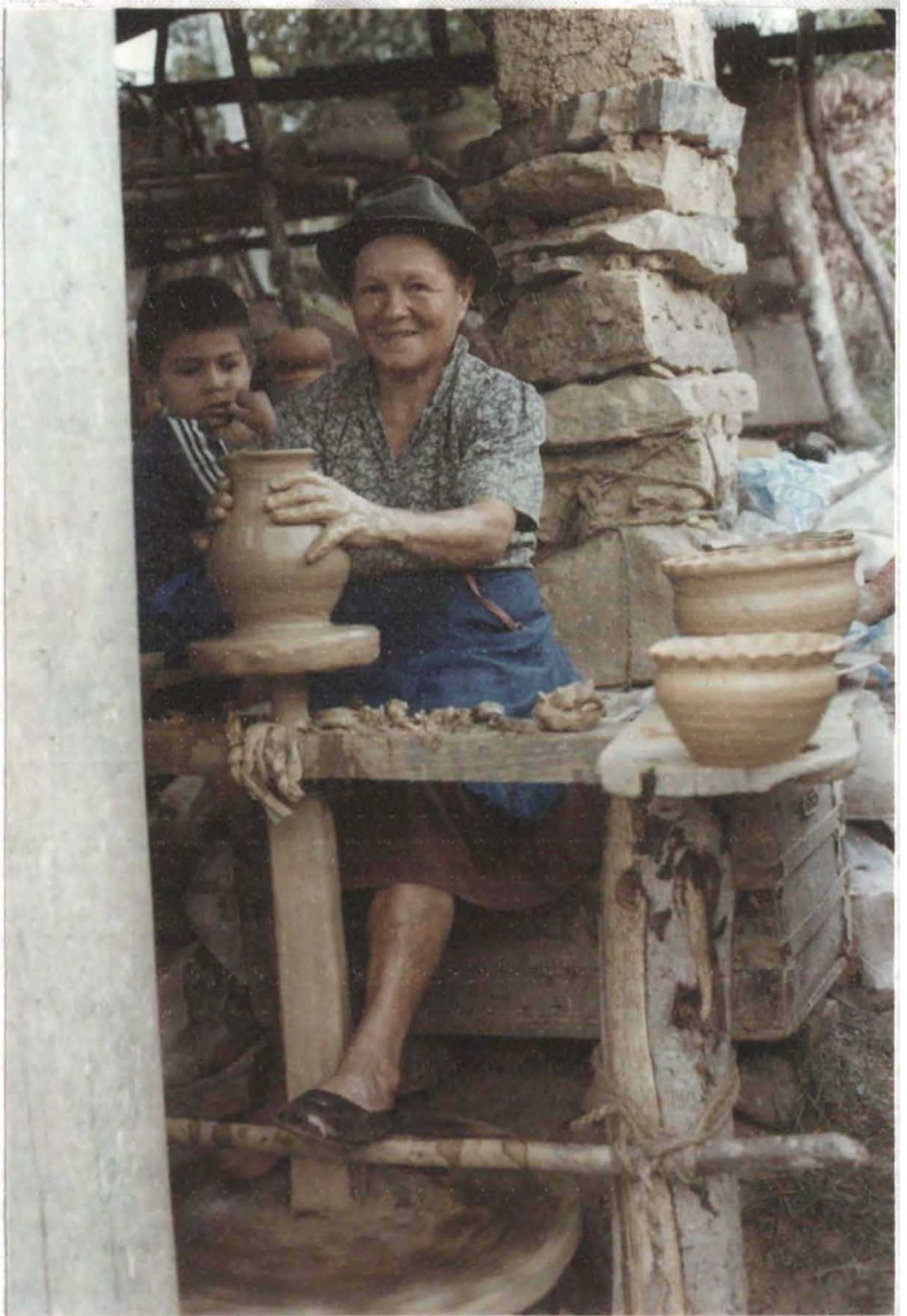
**Alcancía en forma de pato
Técnica aplicada - rollo y plancha
Decoración - engobe**



Practica en el taller de una de las artesanas para el manejo de torno de pedal



Practica en el taller de una de las artesanas para el manejo de torno de pedal

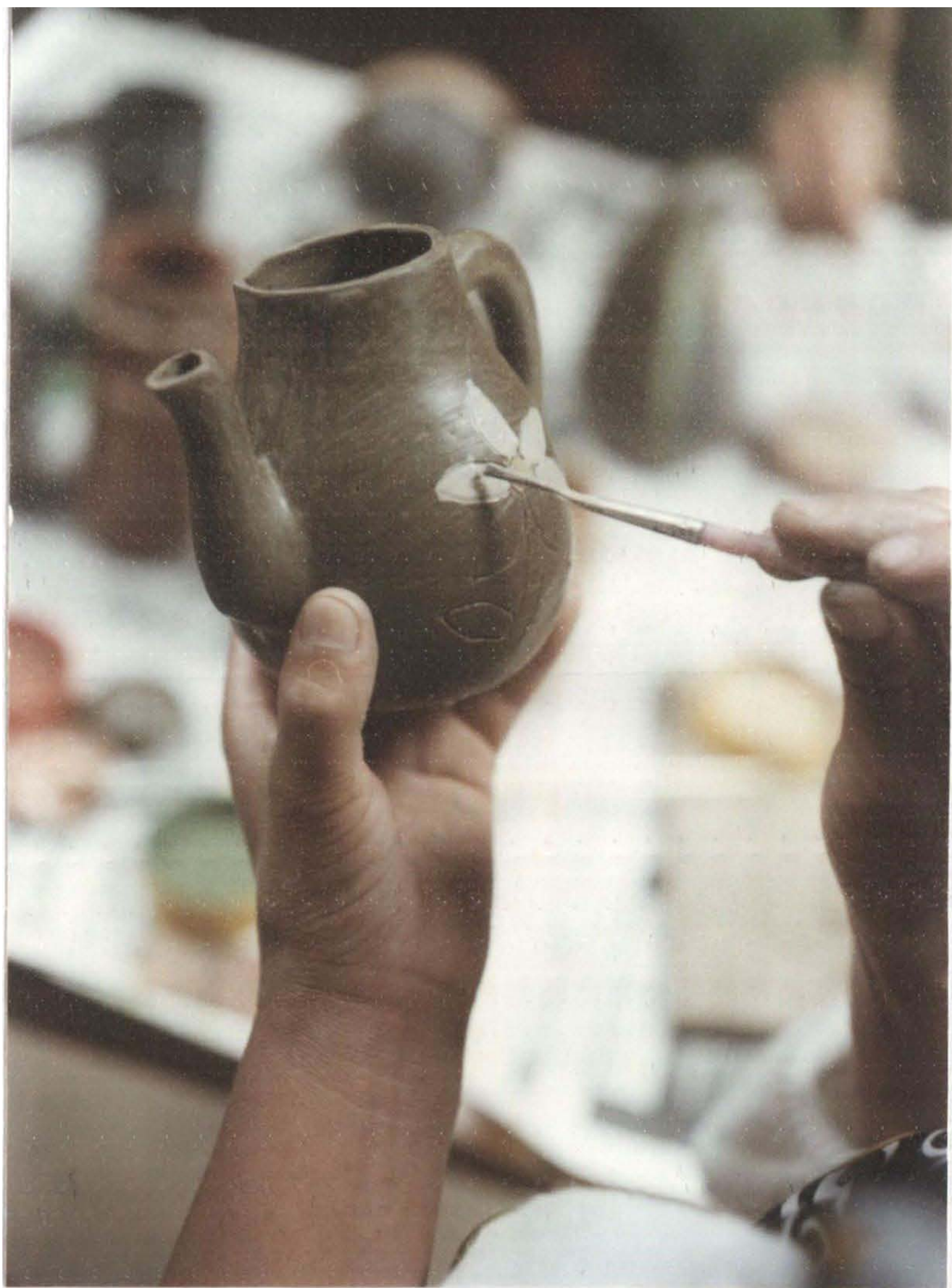


Practica en el taller de una de las artesanas para el manejo de torno de pedal

d. MANEJO de técnicas de acabado o decorado para ello se buscó llevar al artesano a descubrir nuevas expresiones de sus productos a partir de un juego de textura con el calado e incisiones geométricas y de tonalidades propias del material al natural con el colorado tradicional en combinación los tonos de los engobes procesos que no han sido explotados por los artesanos permitiendo así una mayor creatividad en el manejo estético del producto artesanal.



Artesanas aplicando engobes a los productos



Artesanas aplicando engobes a los productos

e. PRACTICA en la quema de las piezas con la nueva técnica de horneado o cocción con el fin de supervisar si cumplen con las condiciones propias para esta labor debido a que en este proceso final el artesano muchas veces demerita el esfuerzo de su trabajo y no logra los resultados esperados desmotivandolo al ejercicio artesanal que se complementan con otros factores de tipo ecológico, salud y económico que se presentan en la quema tradicional (ver diapositivas). Buscando asimilar y apropiarse el nuevo proceso a través de ejercicios de quema e invitando al hombre a hacer partícipes en dicho proceso.



Artesanas colocando los productos en el horno para realizar la quema



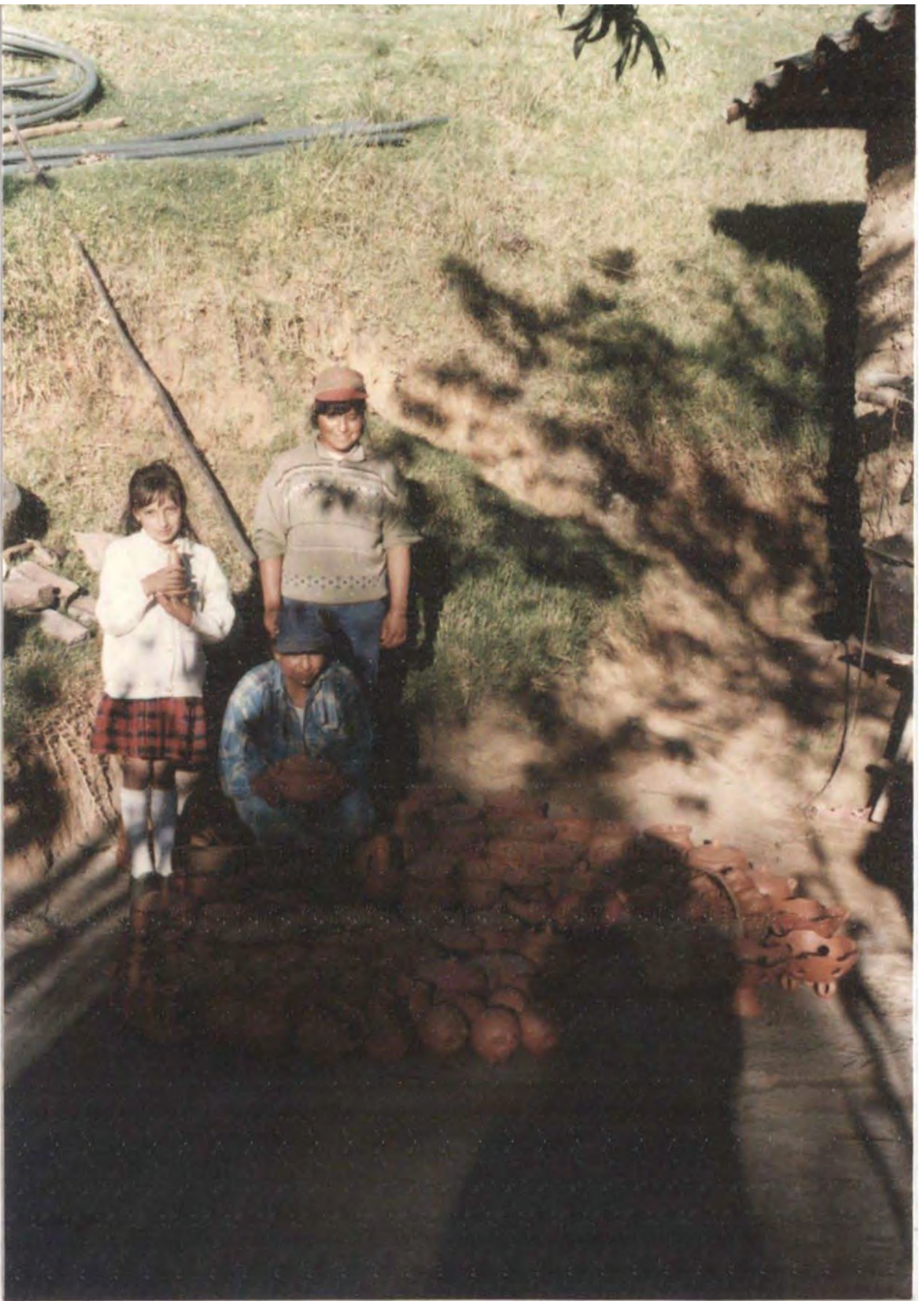
Artesanas colocando los productos en el horno para realizar la quema



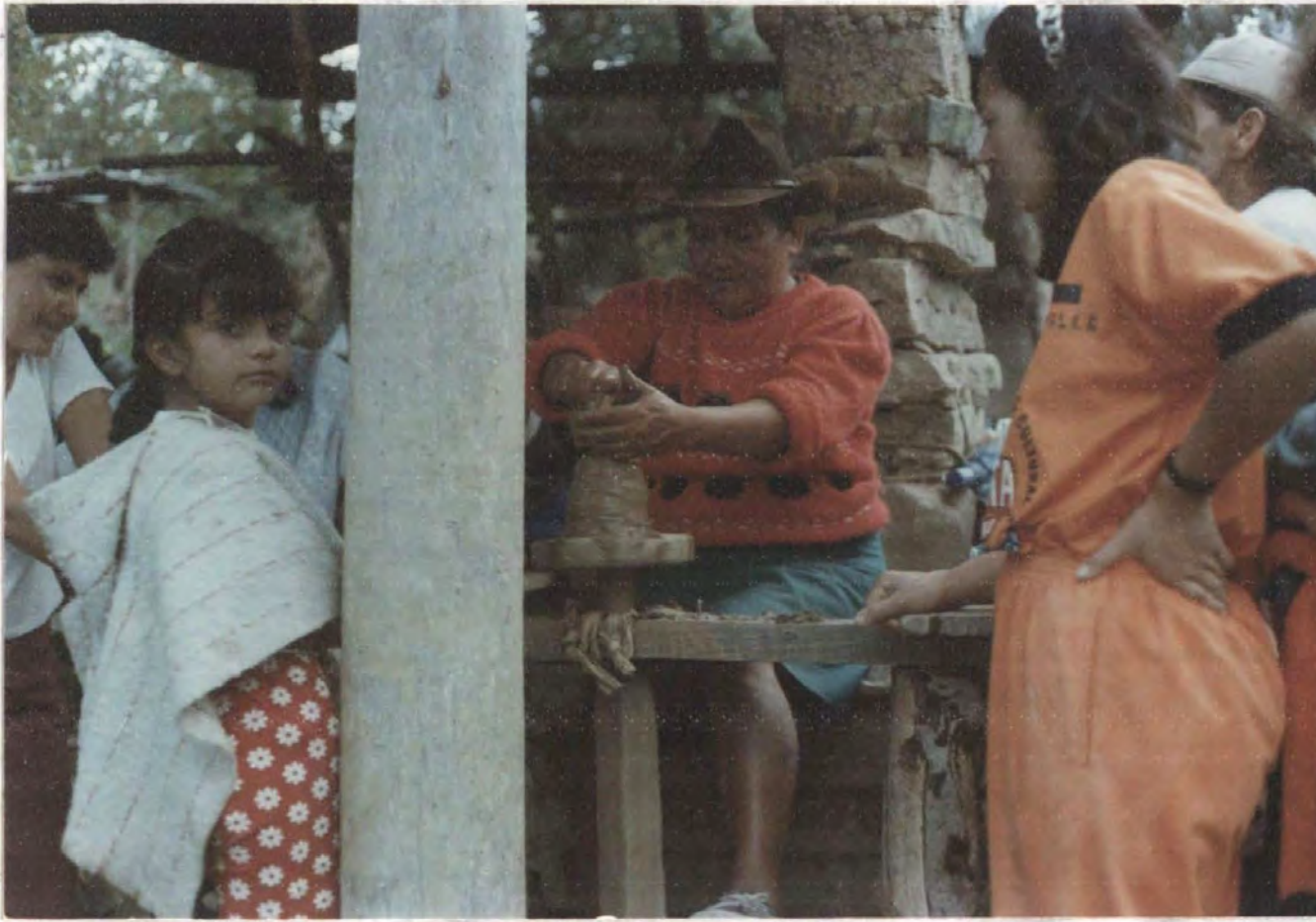
Comprobación de la organización de los productos en el horno



- f. **PROYECCION** de videos de administrando costos y el desarrollo de la cartilla donde se le da énfasis a las fases de producción y comercialización de los productos artesanales, tomando conceptos contables y económicos para diferenciar la inversión y ganancia del oficio al momento de la fijación de precios en la producción y las estrategias que le permiten mantenerse en el mercado controlando siempre la calidad del producto en la factura, como en la venta. También se les capacito en la elaboración de empaques, planillas de venta y formas de exposición de los productos como extensiones de la producción artesanal.
- g. **PARTICIPACIÓN** en eventos feriales y concursos las cuales les permiten evaluar su trabajo en calidad, diseño, habilidad manual frente a otros grupos artesanales del mismo y de otros oficios comprobando la aceptación o rechazo de sus productos por parte del comprador.



Panorámica de productos seleccionados para
Una feria o muestra artesanal



Practica de artesanias en el taller de una de las artesanas para el manejo de torno de pedal



Panorámica de productos elaborados en el torno de pedal



Evento de Integración con el Grupo Artesanal



Deshornada de Chorotes en Miniatura



Muestra de productos elaborados por los artesanos anexas al curso de diseño



Muestra de productos tradicionales (miniatura) La Capilla



Muestra de productos elaborados por los artesanos anexas al curso de diseño



Muestra de productos elaborados por los artesanos anexos al curso de diseño





Representación de urnas indígenas según la visión de las artesanas de La Capilla



Banda musical y borracho miniatura en arcilla