



FONDO MIXTO DE CULTURA DE BOYACA

GOBERNACION DE BOYACA

**COMITES DE BASTECIMIENTO DE MATERIA
PRIMA DE LOS MUNICIPIOS DE : DUITAMA,
CERINZA, TIBANA, MONGUI Y LA CAPILLA**

INFORME FINAL

**CONTRATISTA
ILBA PATRICIA MORENO BERNAL**

Tunja, octubre de 1998

INTRODUCCION

Es muy grato trabajar con las personas que trabajan las artesanías y mas si estas personas son de origen humilde y campesino, a lo largo del cumplimiento del contrato se me permitió no solamente cumplir con rigor lo estipulado en el mismo sino también compartir con estas personas experiencias y conocer aparte de la labor que desempeñan – la artesanal - la parte humana y de muchas necesidades que tienen además de la de la materia prima para sus trabajos. Las artesanas de Tibana que son en su totalidad mujeres cabezas de hogar pero que con su esfuerzo contribuyen al mantenimiento de su familia, las artesanas de Cerinza que además de producir artesanías con el remanente de la venta de sus artesanías (aunque escaso) lo dedican a comprar animales que les permiten incrementar sus utilidades, Las artesana de Mongui cuenta con la Señora Cecilia Tapias quien es Socióloga de la Universidad nacional, para su ayuda y dirección, además esta señora se preocupa porque sus compañeras se capaciten y actualicen en nuevos diseños y colores para sus productos, los artesanos de la Capilla aunque son muy pocos con empeño y dedicación tratan de cumplir, y tratar de utilizar el horno de carbón que les regalaron pero no les enseñaron su manejo, y así con todos y cada asociación existen historias que contar, esta clase de personas fueron las que permitieron adelantar la creación de los Comités de abastecimiento de materia prima.

A lo largo de los tres meses de cumplimiento del contrato se dictaron las charlas de capacitación y asesoramiento en el funcionamiento de los comités, en algunos municipios con relativa facilidad en otros con algunos problemas como en el municipio de Cerinza en el que hubo la necesidad de viajar a una vereda (el cardón) del Municipio de Susacón, para poder conseguir al señor Suarez quien les vendiera el esparto (condición indispensable de loas artesanas para poder crear el comité), ya que en belén estaba muy escaso. También después de muchos intentos (mas de 4 viajes a Bogotá) se logró conseguir quien les fabricará el galón a las artesanas de Duitama en la calidad y cantidad exigida, estos contratiempos ocasionaron que la entrega del informe final no se hiciera en el plazo estipulado en el cronograma de actividades.

Este informe general es el consolidado de lo adelantado en cada uno de los municipios, contiene el resumen de las encuestas aplicadas, un balance del cumplimiento de los objetivos estipulados en el contrato, los informes finales de cada municipio que se entregan de forma independiente para cada asociación contienen; el análisis de las encuestas, el informe de las actividades cumplidas en el último mes, las copias de los estatutos de los comités, los listados de sus miembros, y las actas de creación de los comités.

Espero que estos documentos así como los entregados de forma parcial en cada informe mensual cumpla con las expectativas creadas por los directivos del Fondo Mixto de Cultura así como los de Artesanías de Colombia, que dicho sea de paso brindaron su colaboración en la consecución de las nuevas tinturas para los artesanos de Cerinza.

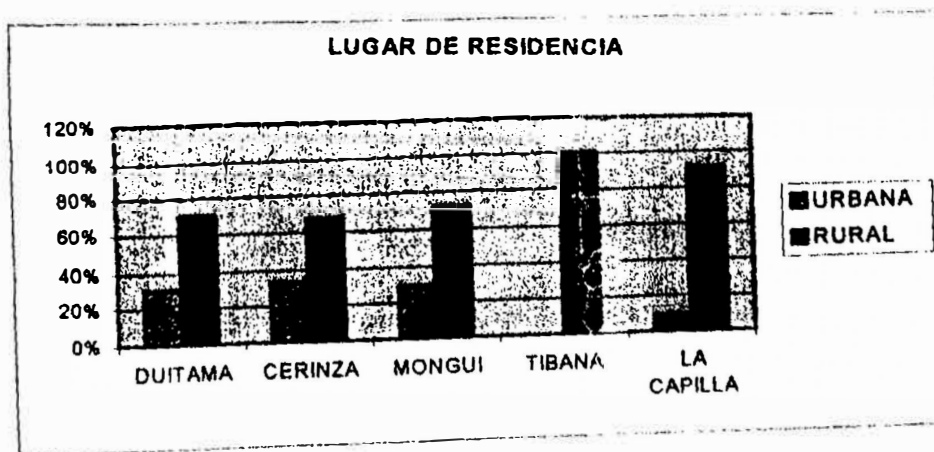
2. METODOLOGIA

Para adelantar el cumplimiento del contrato se utilizaron técnicas como; las charlas directas, preguntas, investigación en los documentos existentes sobre los artesanos de cada municipio así como también se recurrió a la tradición oral esto principalmente para conocer la historia y tradición de las artesanías de cada asociación, también se dictaron talleres de capacitación para el manejo y funcionamiento de los comités, se aplicaron encuestas para poder obtener información tanto básica de las actividades de los artesanos como de la materia prima.

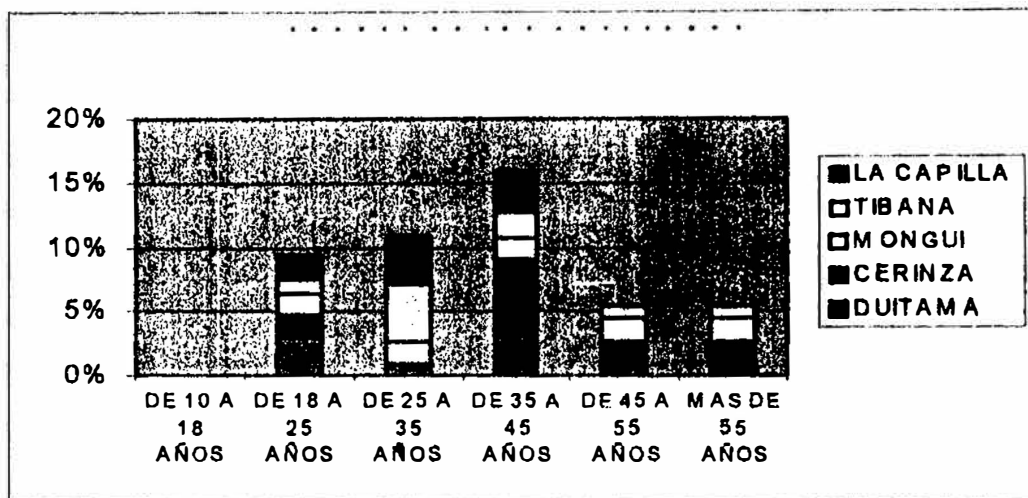
3. ANALISIS COMPARATIVO DE LAS ENCUESTAS

Un cada uno de los informes de las asociaciones de los municipios se analizaron los resultados de cada municipio, en este informe general se toman las mismas encuestas pero se hace un analisis comparativo entre las asociaciones para resaltar en cada caso los aspectos de mas relevantes.

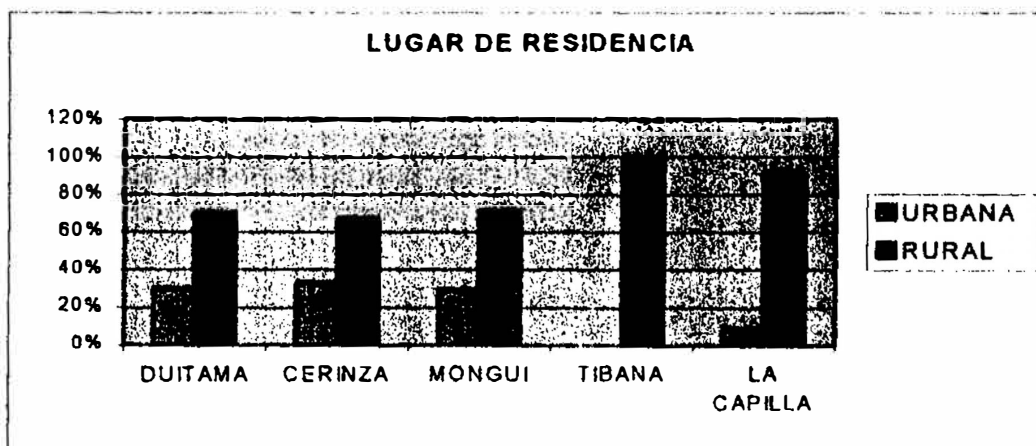
Gráficamente se presentan a continuación los resultados:



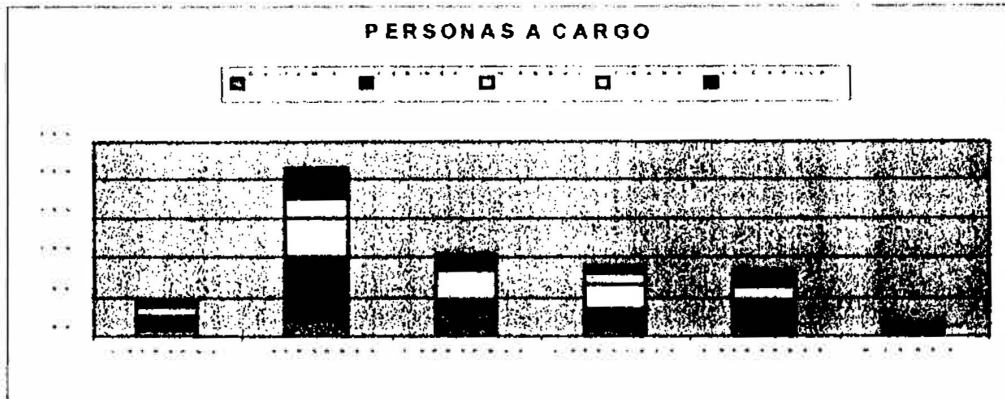
En las asociaciones predomina en mas de un 90% las mujeres únicamente en la capilla aparecen hombre que se dedican a las artesanías.



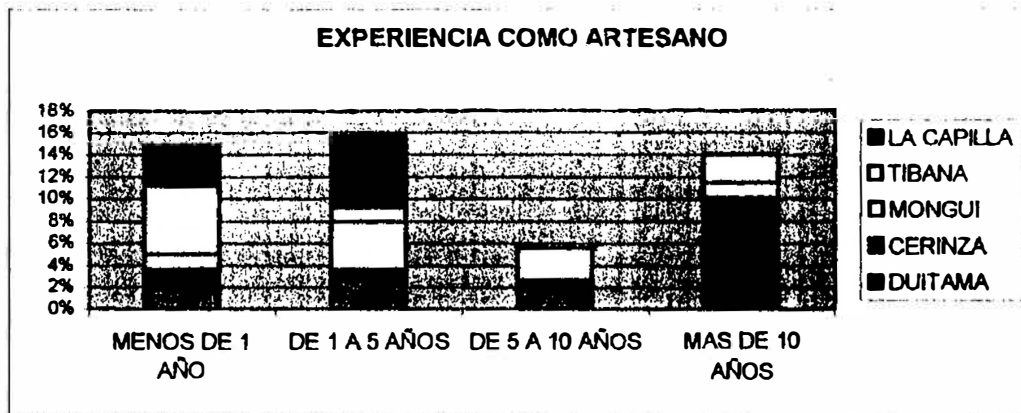
La mayoría de los artesanos tiene una edad comprendida entre los 35 y 45 años, le sigue en importancia el grupo etareo entre 25 y 35 años, luego con 8% los de 18 a 25 años con el 5% por igual los de 45 a 55 años y de mas de 55 años, no existe asociados que tenga menos de 18 años.



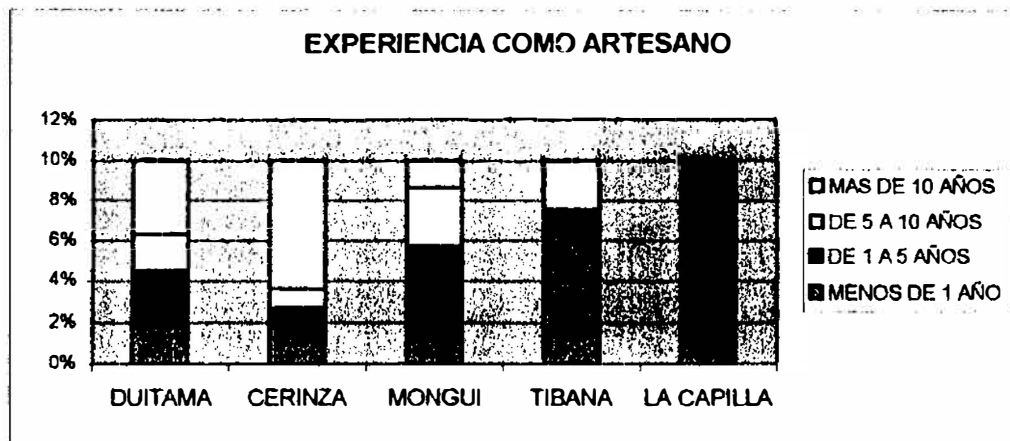
En general en todas la asociaciones predominan los habitantes del área rural es decir están conformadas por personas dedicadas a las labores del campo, en Tibaná la totalidad están en el área rural mientras que en Cerinza encontramos la mayor cantidad de asociados que viven en el municipio aunque no alcanzan a ser mayores que los del área rural. En los demás municipios aunque existen



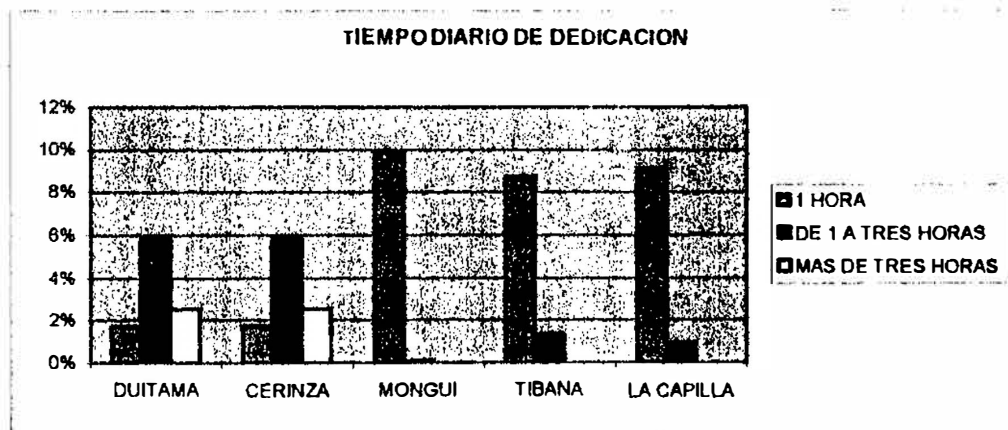
En general las asociadas tiene 2 personas a cargo (un25%) le siguen en peso porcentual: 3 personas con el 10%, 4 personas con el 8%, 5 personas también con el 8% , una persona a cargo tiene el 4% y únicamente en el municipio de Cerinza existen familias con 5 personas a cargo. Esto nos demuestra que los núcleos familiares de estos municipios son relativamente pequeños.



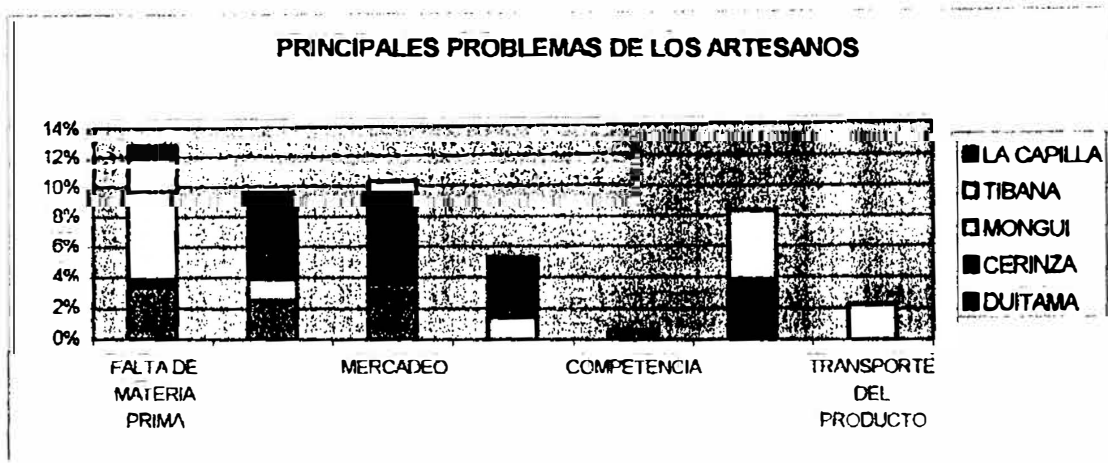
LA mayor experiencia como artesanos se encuentra en el grupo entre 1 y 5 años, siguiendo en importancia los de menos de 1 año y luego los de mas de 10 años, este gráfico bien vale la pena analizarlo desde otro punto de vista ya que existe asociaciones en las cuales la experiencia de mas de 10 años es la importante y otras en los cuales no tiene un determinado rango de años de experiencia, por lo tanto el siguiente gráfico se ve desde otro punto de vista:



En este gráfico de municipio a municipio podemos ver que en la capilla la mayor experiencia es de 5 años, mientras que en Tibaná son mayoría los de menos de 1 año pero también existen personas que tiene de 1 a 5 años y de 5 a 10 años, en Mongui son mayores los que tiene una experiencia de 1 a 5 años pero también los hay que tiene mas de 5 años, en Cerinza la mayoría son los artesanos con experiencia mayor a 5 años mientras que en Duitama la experiencia es casi por igual entre los grupos de años establecidos en la encuesta.

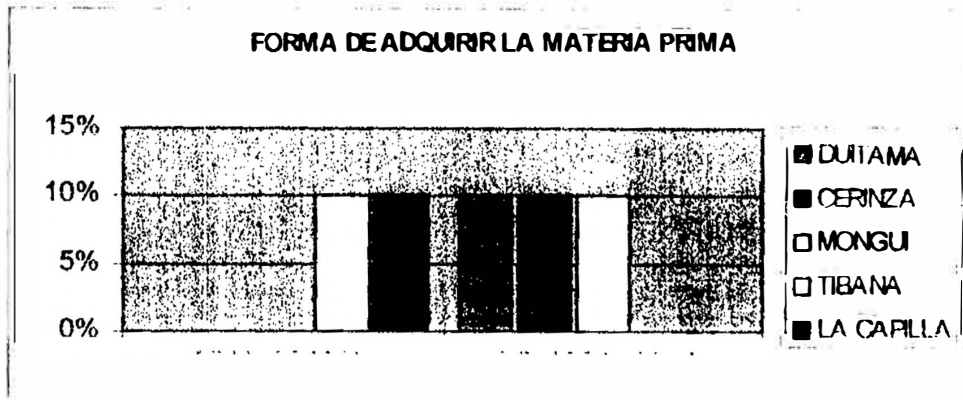


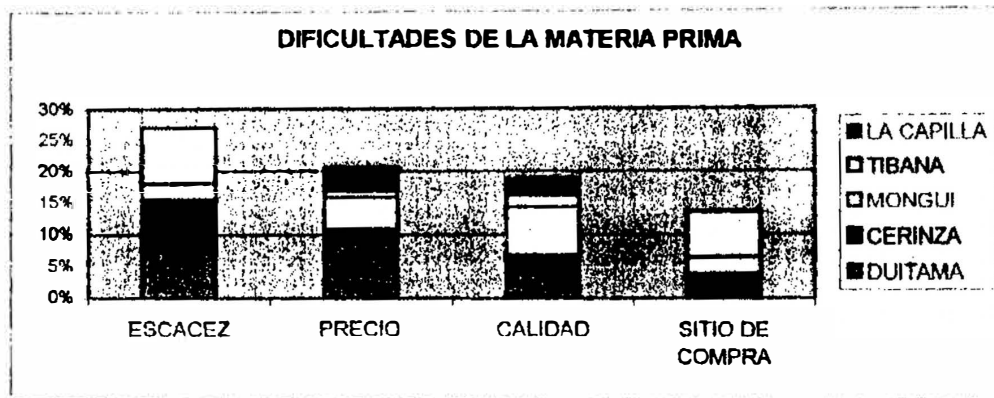
La mayoría de las personas de la asociación le dedican solamente una hora diaria a los trabajos artesanales de 1 a tres horas solamente le dedican la mayoría de los artesanos de Duitama y Cerinza que es también en estas asociaciones le dedican mas de tres horas a los trabajos artesanales.



Vale la pena aclarar que este tiempo diario no es estrictamente cumplido en el día sino bien puede ser que en un día no se trabaje pero en otros se dedique más tiempo, por lo tanto este tiempo es el promedio de dedicación al mes.

La falta de materia prima es una de las mayores dificultades de los artesanos, siendo los artesanos de Mongui quienes tiene mas problemas con la materia prima, mientras que los de Cerinza los mayores problemas que tiene son los económicos, los artesanos de Duitama su mayor problema lo tiene en la falta de mercadeo y para los de Tibana y Cerinza no disponen del tiempo suficiente para dedicarlo a las artesanías





Los artesanos de la Capilla adquieren la materia prima directamente (la greda) al igual que los de tibana, mientras que a los de Duitama, Cerinza y Mongui lo deben hacer mediante intermediarios.

La escasez de la materia prima es la principal dificultad que tiene los artesanos, tiene un peso porcentual del 30% frente a los demás problemas, le siguen en orden de importancia el precio que muchas ocasiones no alcanza ni para recuperar los costos de la inversión, la calidad de la materia prima hace que los productos finales también sean de baja calidad y el sitio de compra especialmente para los de Mongui.

Existen otros resultados de las encuesta que no admiten comparación entre los diferentes municipios ya que son específicas para cada una de las asociaciones, preguntas como cantidad de materia prima. Clase materia prima, lugar de compra Etc., no se pueden graficar de manera unificada como las que acabamos de analizar.

3. OBJETIVOS DEL CONTRATO

3.1. Constitución de los Comités de Abastecimiento de materia prima.

En los informes individuales de cada uno de los municipios se encuentran tanto las actas de creación debidamente firmadas por los integrantes como también las certificaciones del recibo de la capacitación por parte de los artesanos.

3.2. Apertura de cuentas para el manejo de los recursos

Las certificaciones expedidas por la entidades bancarias en las cuales se abrieron las cuentas de ahorro para el manejo de los fondos de los comités, se encuentran como anexo de los informes finales de las asociaciones.

La decisión de abrir cuentas de ahorros y no cuentas corrientes tuvo que ver con los requisitos exigidos por la entidades bancarias (mínimo de capital 1.000.000,00 de pesos) y con lo poco práctico que les resultaría a los artesanos manejar sus dineros mediante cheques ya que la materia prima es adquirida generalmente en la plazas de mercado (Esparto, Gaita, Lana Virgen Chiusque Etc.) lugares en los cuales solo se maneja efectivo.

3.3. Estatutos y reglamento de funcionamiento de los Comités de Abastecimiento de materia.

Los estatutos y el reglamento de funcionamiento fueron aprobados median asamblea general de las personas que los conforman, de lo anterior consta en las actas de creación de los fondos.

3.4. Nombramiento de directivos y reglamento de trabajo.

Para la Administración de los comités en cada una de las asociaciones se nombró un administrador y un fiscal, la secretaria según los estatutos se ejerce en cada sesión ad hoc por alguno de los miembros, la responsabilidad de las actas la tiene el administrador de l fondo así como también del manejo de los fondos ya que esta persona es el titular de las cuentas bancarias.

3.6 LISTADOS DE INTEGRANTES

Los listados de los integrantes de los comités se encuentran incluidos en los anexos de los informes finales de cada asociación, los informes parciales sobre el avance del contrato se entregaron al finalizar el primero y segundo mes de la ejecución del contrato.

3.7. CONSTANCIAS DEL RECIBO DE LOS COMITES

Los comités en todas las asociaciones quedaron instalados y funcionando, tal como consta en las actas de creación de los comités, también en estas actas se encuentra la constancia del recibo a satisfacción por parte de los artesanos de la capacitación y el cumplimiento del objetivo del contrato.

3..8. INFORMACION EN MEDIO MAGNETICO

Tanto los informes finales de cada uno de los municipios como el informe general en su totalidad se suministran copia de seguridad contenida en disquetes de 3 ¼ elaborados en WORD versión 7 bajo Windows 97.

**LISTADO DE LOS INTEGRANTES DEL COMITÉ DE
ABASTECIMIENTO DE MATERIA PRIMAM DE LA ASOCIACION
ARTESANOS DE LA LANA DE MONGUI**

**MATILDE ARGUELLO
MARIA EMMA SIABATO
BLANCA NELLY ROJAS
ADELIA ARGUELLO
CARMEN ROSA ARGUELLO
ROSA TAPIAS
MARTHA LADINO
TERESA LADINO
CECILIA TAPIAS
ALEJANDRINA ARGUELLO
CECILIA ACEVEDO**