



**ARTESANIAS DE COLOMBIA
GOBERNACIÓN DE BOYACA
INSTITUTO DE CULTURA DE BOYACA**

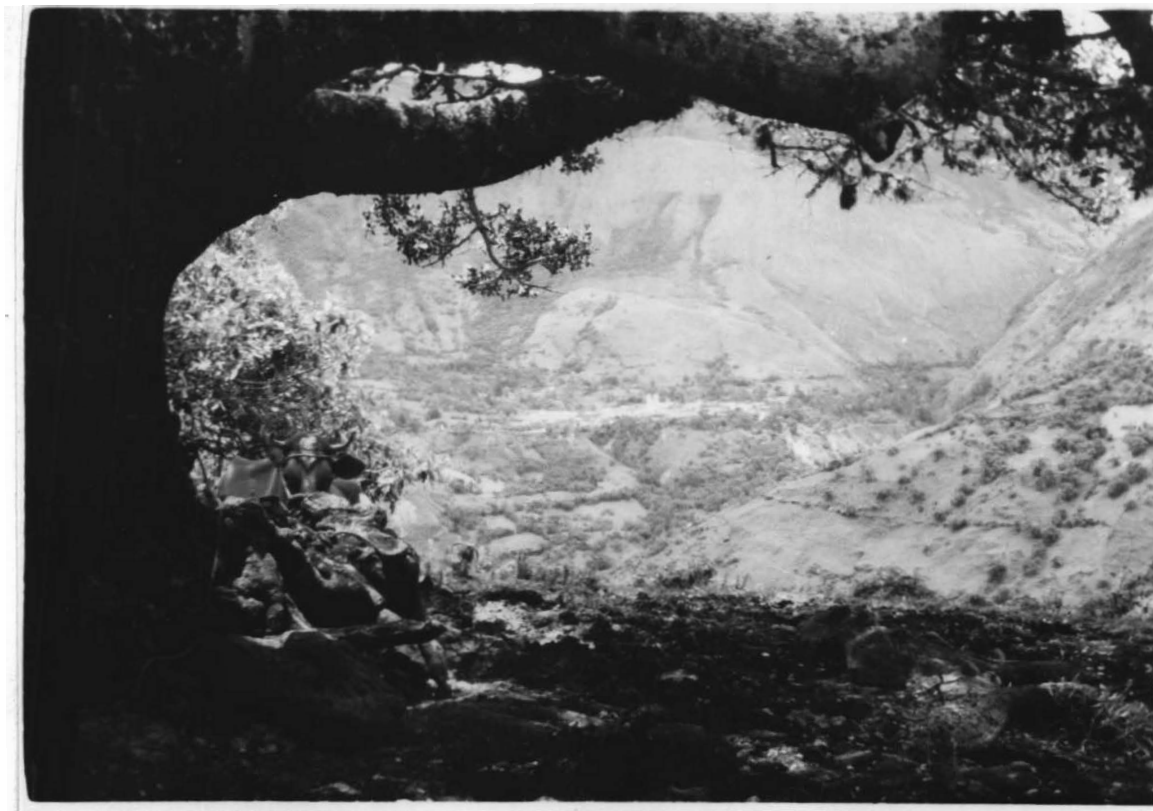
**INFORME
MUNICIPIO DE SAN MATEO**

INVESTIGACIÓN REALIZADA POR :

**MARCO HERNANDO FORERO
RAMIRO AVILA MORALES**

INFORME DE DIAGNOSTICO SOBRE LA SITUACIÓN ARTESANAL DEL MUNICIPIO DE SAN MATEO

1. ASPECTOS GENERALES



*Panorámica Municipio San Mateo
Vista Vereda Cascajal*

San Mateo está situado a 6 grados, 24 minutos de latitud Norte y a , 1 grado , 33 minutos, 30 segundos de longitud en relación al meridiano de Bogotá, y 75 grados, 8 minutos de longitud Oeste de Greenwich, con una altura de 2.200 m.s.n.m. Tiene toda la escala climática desde los 11 a 22 grados centígrados y por consiguiente su suelo esta capacitado para producir casi todos los artículos indispensables para la alimentación humana.

Tiene una extensión de 115 kilómetros cuadrados , limita por el Norte con el Departamento de Santander, por el Sur con la Uvita; por el Oriente con el Cocuy y Guacamayas y por el Occidente con Boavita y Capitanejo.

Administrativamente se divide en las siguientes veredas : Centro, Alfaro, La Villa, La Palma, Peñuela, El Cascajal, El Hatico, La Floresta, Concordia, El Guayabal , Cuica, Ramada, Boruga, Vijal y Monte Redondo.

Los principales Ríos Son : El Cifuentes y el Dragua ; nacen en el páramo el Escobal, llevan sus aguas al río Nevado que viene de la Sierra Nevada, depositando sus aguas en el Chicamocha. (foto Número 1 Panorámica).

2. ASPECTOS SOCIALES

El municipio de San Mateo, según el anuario estadístico de Boyacá 1993 - 1994, tiene una población total de 7.507 habitantes diseminados. así :

Población Urbana *1.470 habitantes*

Población Rural *6.087 habitantes*

El Municipio presenta un alto grado de migración , hay abandono del campo hacia la ciudad (Bogotá, Tunja, Bucaramanga, Cúcuta y Venezuela).

3. VIVIENDA



*Vivienda Rural
Vereda Castañal*

En la parte Rural se aprecian viviendas de dos clases unas antiguas con paredes en tapia pisada y teja de barro con diseño en ele (L), con un promedio de tres (3) habitaciones , cocina y una letrina aislada de la vivienda.

La otra de construcción con elementos modernos como ladrillo cocido, cemento, teja de eternit y su disposición es lineal con un promedio de 2 habitantes una cocina y un baño

En el sector rural el único servicio público completo es la energía eléctrica y algunos casos cuentan con acueducto ; pero no cuenta con alcantarillado, también es de mencionar que algunas familias traen el agua de nacimientos, tales como : Tomas, algibes y manas.

En el casco urbano, se presentan también 2 tipos de vivienda ; la antigua con paredes en tapia pisada, teja de barro, ventanas en madera , unas de un piso y otras de dos, con balcones en madera y alares con algunos listeles de diferentes molduras.

Una característica es que estas casonas, tienen grandes zaguanes, patios, jardines interiores, y varias habitaciones con techedumbres elevadas

Las construcciones modernas no obedecen a una estructura homogénea, pues parece que cada propietario le aporta su propio estilo y distribución utilizando los más novedosos elementos arquitectónicos.

El número de viviendas en la parte urbana es de 480 ; en la parte rural es de 2.476 casas.

Para el sector urbano se presentan las siguientes servicios públicos, ^{que} se distribuyen así:

<i>Servicios</i>	<i>Cobertura</i>
<i>Energía.....</i>	<i>82 %</i>
<i>Acueducto.....</i>	<i>95 %</i>
<i>Alcantarillado.....</i>	<i>83 %</i>

Para el Sector Rural

<i>Servicios</i>	<i>Cobertura</i>
<i>Energía Eléctrica.....</i>	<i>40%</i>
<i>Acueducto.....</i>	<i>No existe información precisa por la forma como se efectúa el abastecimiento</i>
<i>Alcantarillado.....</i>	<i>No se conoce información Concreta información y según observaciones hechas el trabajo de campo, ninguna de las viviendas cuentan con el servicio de recolección de aguas lluvias, negras por lo tanto su conducción es natural.</i>

4. EDUCACIÓN

4. EDUCACION

4.1 EDUCACIÓN PRE-ESCOLAR :

La tasa de escolaridad es baja, para el Municipio alcanza el 2.75 % con referencia de los demás municipios de la provincia del norte (1 establecimiento).

4.2 EDUCACIÓN BÁSICA PRIMARIA :

En este nivel predominan los establecimientos de carácter oficial con una mayor infraestructura en la parte rural, pues todas las veredas tienen mínimo una (1a) escuela , permitiéndole ser uno de los Municipios de la provincia con mayor número de establecimientos , (1993 total de 26 escuelas, con un total de 61 docentes), (número de estudiantes matriculados en 1994, 1006 .).

4.3 EDUCACIÓN SECUNDARIA :

El Municipio cuenta con un colegio de formación normalista “Normal Nacionalizada Mixta de San Mateo”, con un total de alumnos matriculados a 1994 de 441 y un cuerpo docente de 25 profesionales.

Los estudiantes que no continúan en la secundaria se dedican a la actividad agropecuaria en un 60%, del 40% restante se emplea un 20% en actividades como el servicio doméstico, comercio y auxiliares de transporte.

5. SALUD

SAN MATEO

MORBILIDAD : MUESTRA

Diagnóstico de consulta externa según 999 causas

EDAD (AÑOS)

No.	CAUSA	SEXO	TOTAL	01-04	05-14	15-44	60 O MAS
521	Enfermedad de los tejidos dentarios duros	Masculino	8	1	2	4	1
		Femenino	20		6	14	
		Total	28	1	8	18	1

No.	CAUSA	SEXO	TOTAL	00-00	01-04	05-14	15-44
465	Infecciones agudas en las vias respiratorias superiores de localización múltiple	Masculino	9	4	5		
		Femenino	10	2	2	1	5
		Total	19	6	7	1	5

No.	CAUSA	SEXO	TOTAL	15-44	45-59	60 o MAS
401	Hipertensión esencial	Masculino	1		1	
		Femenino	12	2	4	6

6. ASPECTOS ECONÓMICOS :

En jurisdicción de este Municipio existen variedades de árboles maderables, de suelos quebrados y escarpados, hacia el cañón del Chicamocha , suelo, presenta un grado de erosión de ligero a severo y de colores pardos y texturas medias a finas con un drenaje natural bueno y excesivo y fertilidad muy baja. En los suelos con montaña con diversidad de pisos térmicos se cultiva papa, trigo, frijol, maíz, tabaco rubio, tomate, caña , café, plátano y en los frutales hay que destacar la falta de calidad y cantidad en la producción de "chirimoya", pero en cultivos pequeños y sin ninguna mecanización.

El otro porcentaje de su extensión esta dedicado a los pastos, con una población Bovina de 19,41%, basado en las cifras de la (URPA MINISTERIO) , con relación al total de la provincia que es de 3.75% de las cabezas del ganado bovino del departamento

En la población caprina y ovina aporta el 13.82% del 3.16% que aporta la provincia del norte, al departamento.

Predomina el minifundio, pues existen 3.417 predios con una extensión máxima de 5 hectáreas. le siguen hasta 10 hectáreas, 288 predios, hasta 26 predios con una extensión mayor de 50 hectáreas, convirtiéndose como uno de los Municipios mas fraccionados de la provincia.

Hay que considerar que la parte pecuaria, seguida de la producción de miel y panela, se constituyen en la microindustria más representativa del municipio.

ORGANIZACIONES COMUNITARIAS

Las veredas están organizadas en Juntas, denominadas de "Acción Comunal, y actualmente se encuentra una ONG-en formación-, derivada del proyecto de la Universidad Javeriana.

8. ACTIVIDAD ARTESANAL



Artesano . Fabriciano Dimas Cáceres

Vereda . Cascajal

Municipio . San Mateo

A esos simples objetos de carácter utilitario y que vienen desde muy lejos pisando caminos y dejando huellas a cada paso de generación en generación, cumpliendo una función necesaria. Esa expresión plástica del creador que le imprime formas entrando al campo de lo artístico, se convierte en elemento distintivo y representativo de un pueblo

Es ese patrimonio que hoy se expresa en sus usos y costumbres representados en lo artístico y utilitario, en otras palabras es una parte del testimonio cultural de una comunidad.

Para el Municipio de san Mateo se identificaron tres (3) tipos de artesanía. la primera, obedece al resultado de cursos que ejercieron algunas entidades del Estado y privadas, como es el caso de la muñequería en peluche, y la utilización de productos vegetales, como calceta de plátano, amero de maíz, y pelo de mazorca, obteniendo como resultado muñecos de imágenes y cotidianidad del Boyacense, porta lápices, servilleteros e individuales entre otros.

Nos roba la atención y le brindamos nuestro mayor esfuerzo al tercer tipo de artesanía que es sin lugar a dudas el más representativo de este municipio y a su vez a tenido una trascendencia histórica, sobrepasando los límites de lo manual para convertirse en anónimo., lo que conlleva a ser un hecho folklórico, capaz de

representar al Municipio y al departamento en la consabida búsqueda y reafirmación de su identidad.

El tiempo se hace infinito al escudriñar en la memoria de sus practicantes, sobre sus orígenes, pues ellos lo aprendieron en forma tradicional; cuando se dieron cuenta, que entre clisnejas y fibra de fique, se tejía una parte de su vida, y de sus antepasados; decidieron entonces sin darse cuenta, seguir y seguir tejiendo.



*Rosa Ema Bonilla
Vereda : Hatice Laguna
Municipio : San Mateo*

Lo que deja ver es una práctica casi exclusiva de la mujer adulta, con niveles de escolaridad, bajos y naturales de la parte rural del municipio, esta labor la realizan conjuntamente con su familia en la casa.

Aunque su elaboración es propia de la región, la materia prima proviene otros sitios como (Bogotá, Chiquinquirá, Bucaramanga y Capitanejo), pues la palma que allí se encuentra es de muy baja calidad "dicen ellos" (los sombreros con la palma que se de por aquí, quedan amarillos), para conseguir la materia prima se hace después de semana Santa y específicamente del Domingo de Ramos, que es cuando queda la palma; después de los días litúrgicos.



*Sombrero de Pica
Vereda : Peñuela
Municipio : San Mateo*

Algo más que religioso es el sentido que para ellos tienen, el residuo del Domingo de Ramos, pues es aquí donde comienza este teje maneje, que en forma de torbellino, van cuadrando de picos el ramo, que se constituirá en esa prenda que lucirán orondos en su cabeza; hacemos referencia al "sombrero de pico".

ANÁLISIS DE LA INFORMACIÓN

<i>SOCIOGRAFLA</i>	<i>Municipio</i>	<i>San Mateo</i>
	<i>Departamento</i>	<i>Boyacá</i>
	<i>Veredas</i>	<i>Peñuela</i>
		<i>Cascajal, Hatico Laguna y</i>
		<i>Centro.</i>
<i>OFICIO ARTESANAL</i>	<i>Tejeduría</i>	
<i>Especialidad</i>	<i>Sombrero de Pico</i>	
<i>Materia Prima</i>	<i>Palma de Ramo y Fibra de</i>	
	<i>Fique</i>	
<i>PRACTICANTES</i>	<i>17 mujeres y 2 hombres</i>	
<i>EDAD, ENTRE</i>	<i>15 y 25 Años1</i>	
	<i>25 y 40 Años.....7</i>	
	<i>Mayores de 40.....11</i>	

El sombrero de Pico es un producto terminado de consumo final, su fabricación no es constante quienes lo trabajan lo consideran como una actividad complementaria y esporádica, ocupando aproximadamente 3 meses del año.

Por ser esta una actividad complementaria en las labores cotidianas, no le han asignado lugar específico, para su trabajo: aunque parezca contradictorio, lo hacen como un pasatiempo, mientras caminan, cuando desean descansar o cuando tienen un pedido.

Partiendo del hecho de que no existe ningún tipo de agremiación de artesanos en la localidad, individualmente manifestaron tener los siguientes problemas:

-Dificultad en la consecución de la materia prima.

-Falta de capacitación sobre la misma técnica, en la población infantil y juvenil.

-No tienen comercialización de sus productos.

-Faltan estímulos

-El bajo precio del producto en el mercado, pues el costo por sombrero terminado entre \$600.000,00 y 12.000.00, y una producción mensual exclusiva, máxima de 4 sombreros.

El aguja y la tijera, se constituyen en las principales herramientas, junto con las ágiles manos del artesano que doblando la clisneja da los primeros círculos para la copa.

Continuando sobre los pequeños círculos, se dobla la clisneja hacia afuera para darle la forma al ala ; que una vez rematada y terminado el sombrero, su creador lo utiliza, lo lleva al mercado o simplemente hace entrega del encargo o encomienda.

Para darle el valor correspondiente se tiene en cuenta en primera instancia : el tiempo utilizado para su fabricación, materia prima, los costos de transporte y empaques.

Cabe anotar que no se tiene conocimiento alguno, sobre instituciones que apoyen este tipo de actividades, como tampoco se han solicitado créditos para tal fin.

ALGUNAS REFLEXIONES SOBRE SITUACIÓN ARTESANAL CONSECUCCIÓN DE LA MATERIA PRIMA

Aún cuando existe en el Municipio los tres (3) pisos térmicos , la materia prima no pertenece a la localidad, lo que conlleva a los artesanos a importar la palma de ramo elevando los costos por el transporte. De otro lado la

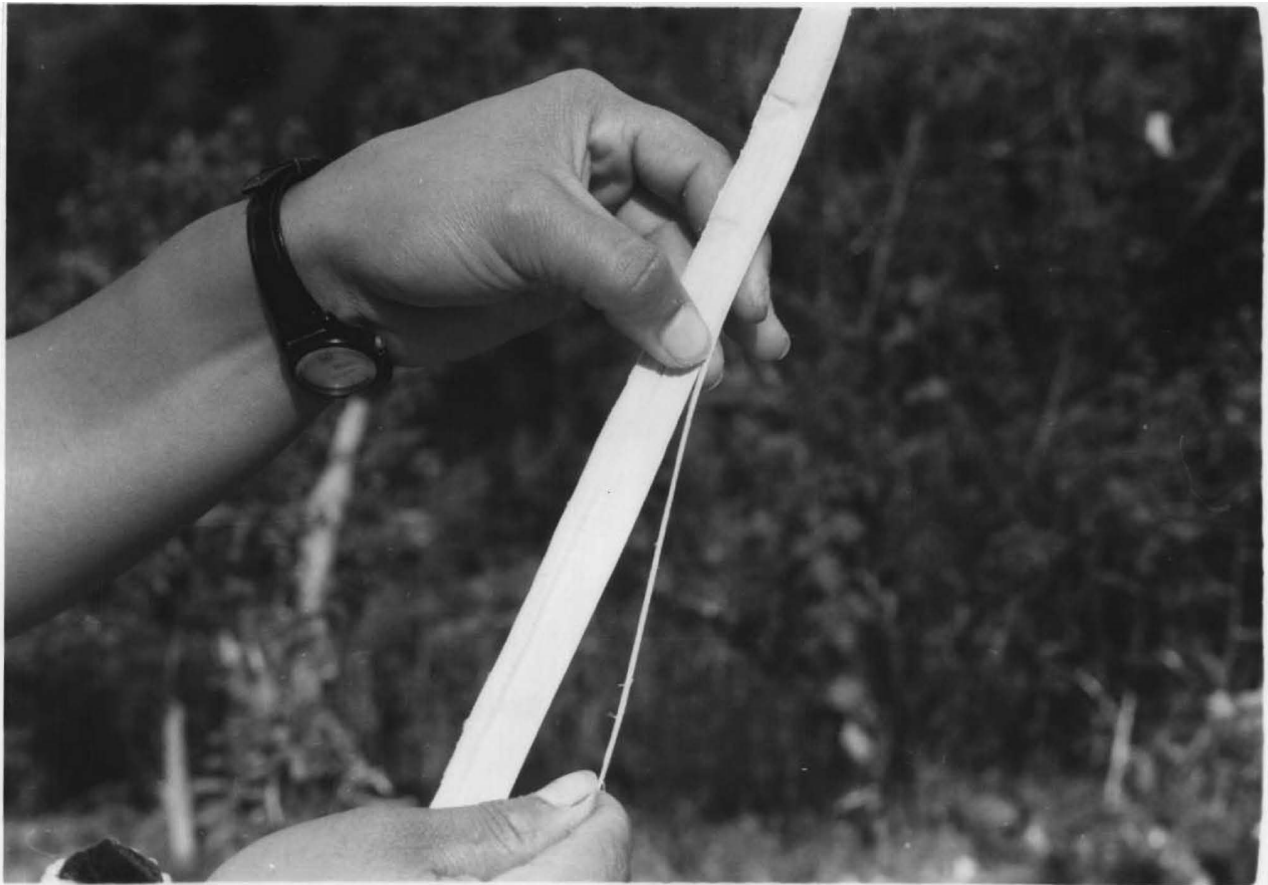
San Mateo; es una ruta alternativa de comunicación entre las provincias del Norte y Gutiérrez internamente con otras regiones del País. Se encuentra destapada en su totalidad y generalmente presenta fallas por deterioro y por clima produciendo frecuentes derrumbamientos, lo que implica dificultad para la entrada o salida de los diversos productos dificultando su comercialización.

UN HECHO CULTURAL

El departamento de Boyacá desde tiempos inmemoriales, se ha caracterizado por su fascinante y diversa producción artesanal ; y su gran valor tradicionista. Cabe resaltar la labor realizada por las mujeres San Matenses, como continuadoras de esa tradición, pues tenemos que hablar de las “hacedoras de Sombreros de Pico” ; que por los largos y empinados caminos de Hatico, Cascajal y Peñuela van tejiendo parte de la vida de los que vendrán; sin tener en cuenta que su producción se convierta en una fuente de ingresos.



Pieza : *Muestra de Materia Prima*
Materia Prima : *Palma de raso*
Municipio : *San Mateo*



Plaza
Trabajo
Técnica
Materia Prima
Artasano
Municipio
Lugar

Hoja de Palma de Ramo
Desbarillada
Cosido
Palma de Ramo
Marta R. Bonilla
San Mateo
Hatico Laguna



Plaza
Trabajo
Técnica
Materia Prima
Artisano
Municipio
Lugar

Hoja de Palma de Ramo
Sacando tiras
Cosido
Palma de Ramo
Maria E. Bonilla
San Mateo
Hatico Laguna



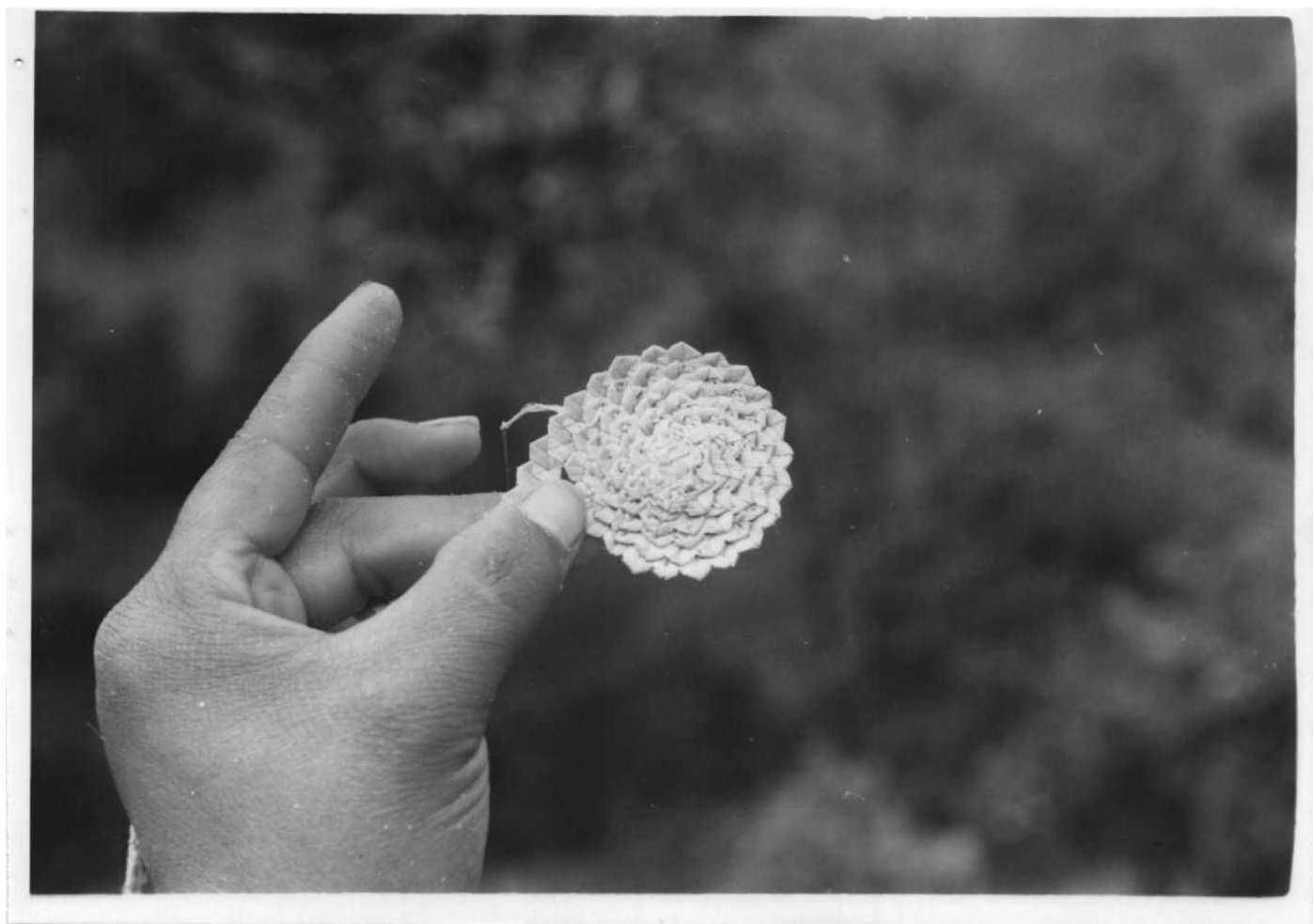
Pieza
Trabajo
Técnica
Materia Prima
Armazano
Municipio
Lugar

Chisneja
Elaboración
Cosido
Palma de Ramo
María B. Bonilla
San Mateo
Hatico Laguna



Pieza
Tema
Técnica
Materia Prima
Ayudante
Municipio
Lugar

Copa :
Casido de Ciénega
Casido
Fibra de Ramo
Maria B. Baniña
San Mateo
Hatico Laguna



Pieza
Tema
Técnica
Materia Prima
Artisano
Municipio
Lugar

Copa
Cosido circular
Cosido
Palma de Ramo
María E. Bonilla
San Mateo
Hatico Laguna



Plaza
Tema
Técnica
Materia Prima
Artasano
Municipio
Lugar

Copa
Cosido de Chisneja
Cosido
Pqjma de Ramo
María B. Bonilla
San Mateo
Hatico Laguna



País
Tema
Técnica
Materia Prima
Artesano
Municipio
Lugar

Copa
Acabado Copa
Casido
Palma de Ramo
María B. Bonilla
San Mateo
Hatico Laguna



Pieza
Tema
Técnica
Materia Prima
Artasano
Municipio
Lugar

Ala
Inicio de ala
Casido
Falno de Ramo
Maria E. Benita
San Mateo
Hatico Laguna



Pieza
Tema
Técnica
Materia Prima
Artasano
Municipio
Lugar

Sombrero
Refuerzo de Ala (Bonilla)
Cazido
Paño de Ramo
Marta B. Bonilla
San Mateo
Hatico Laguna



Pieza
Tama
Técnica
Materia Prima
Artífano
Municipio
Lugar

Sombrero
Rovato de Ala
Cosido
Palma de Ramo
Marta B. Bonilla
San Mateo
Hatico Laguna



Pieza
Tama
Técnica
Materia Prima
Artesano
Municipio
Lugar

Sombrero
Embarillado
Costido
Palma de Rano
María E. Bonillo
San Mateo
Hatico Laguna



Fiaba

Tema

Técnica

Materia Prima

Artizano

Municipio

Lugar

Sombrero

Embarillado

Cosido

Palmo de Ramo

María E. Bonilla

San Mateo

Hatico Laguna