



Artesanías de Colombia S.A.
Ministerio de Desarrollo Económico

Carpeta del oficio

ARTESANOS CERAMISTAS DE MORCA
vereda del municipio de Sogamoso
departamento de Boyacá

Asdrúbal Fajardo Vásquez
Diseñador Industrial

Bogotá, D.E. Marzo 21 de 1.990

INDICE

	página
INTRODUCCION	
1, LOCALIZACIÓN GEOGRAFICA Y (mapas 1 y 2)	
RESEÑA HISTORICA	1
Fotos 1 y 2	1.a.
fotos 3 y 4	2.a.
2, PROCESO PRODUCTIVO	3
2,1,Materia prima	
2,2,Equipos y herramientas	4
Fotos 5 y a.	6.a.
Fotos b y c	6.b.
Fotos 6 y 7	7.a.
Fotos 8 y 9	7.b.
2,3,Descripción del proceso productivo (cuadro)	8
Fotos 10 y 11	8.a.
Fotos 12 y 13	11.a.
Fotos 14 y 15	11.b.
Fotos 16 y 17	11.c.
Dibujo 1 Torneado y amasado	12
Dibujo 2 Proceso de horneado	12.a.
3, COMERCIALIZACION	13
4, CONCLUSION Y RECOMENDACIONES	15
5, ARTESANOS	16
6, DESCRIPCION DE LAS PIEZAS ARTESANALES	
FICHAS TECNICAS	19

INTRODUCCION

El objetivo primordial de este estudio es adquirir un conocimiento mas profundo a cerca de las condiciones materiales de existencia del artesano al rededor de su propio oficio. Así pués en este estudio se describen detalladamente los aspectos relacionados a la labor tradicional que los artesanos de la vereda de Morcá, ubicada en el municipio de Sogamoso, han seguido desarrollando a través del tiempo. Se han tomado diferentes aspectos como el tipo de organización de los participantes en las labores del trabajo, los equipos y herramientas que utilizan, los procesos de manufactura, la cantidad de producción, la descripción de las piezas y los aspectos relacionados con la comercialización de sus productos; aspectos que nos ayudarán sin duda alguna a un reconocimiento mejor de los elementos vitales de nuestra cultura.

Un análisis adecuado de este trabajo redundará en una futura asesoría mucho mas efectiva en la preservación y diversificación de la producción funcional y formal-estética, en la capacitación y en los aspectos económicos o de mejoramiento de la comercialización de sus productos.

1, LOCALIZACIÓN GEOGRAFICA Y RESEÑA HISTORICA

A siete kilómetros del perímetro urbano de la ciudad de Sogamoso, sobre arisca topografía que llega a dos mil ochocientos metros sobre el nivel del mar, se levanta el templo de Nuestra Señora de Morcá, monumento erigido como tributo de amor a la Madre de Dios. Morcá es pues un caserío con una plaza rectangular central y en uno de sus lados se encuentra la iglesia, cuya planta es en forma de cruz, y en cuyo centro se encuentra localizado el altar con el retablo de la virgen de Morcá muy bellamente decorado, en el costado siguiente de la plaza, a la **derecha de la iglesia** se encuentra el edificio de la escuela donde apenas este año pusieron el bachillerato por la tarde; esto último de gran beneficio para los padres puesto que el transporte diario de los hijos a Sogamoso sale muy costoso. (fot. 1y2)

La fiesta de espectación del parto se celebra en diciembre, fiesta que se conoce con el nombre de fiesta de la "O", por esto se conoce también a Nuestra Señora de Morcá, como la virgen de la "O". El título de la O viene precisamente por el Oficio Divino en que se utilizan unas antífonas que empiezan con la letra O; oh Sabiduría, oh Adonái, oh Raíz de Jesé, oh Yavé de David, oh Oriente, oh Rey de las Naciones, oh Emmanuel, cada una de las cuales termina con el voto ferviente por el nacimiento del salvador..

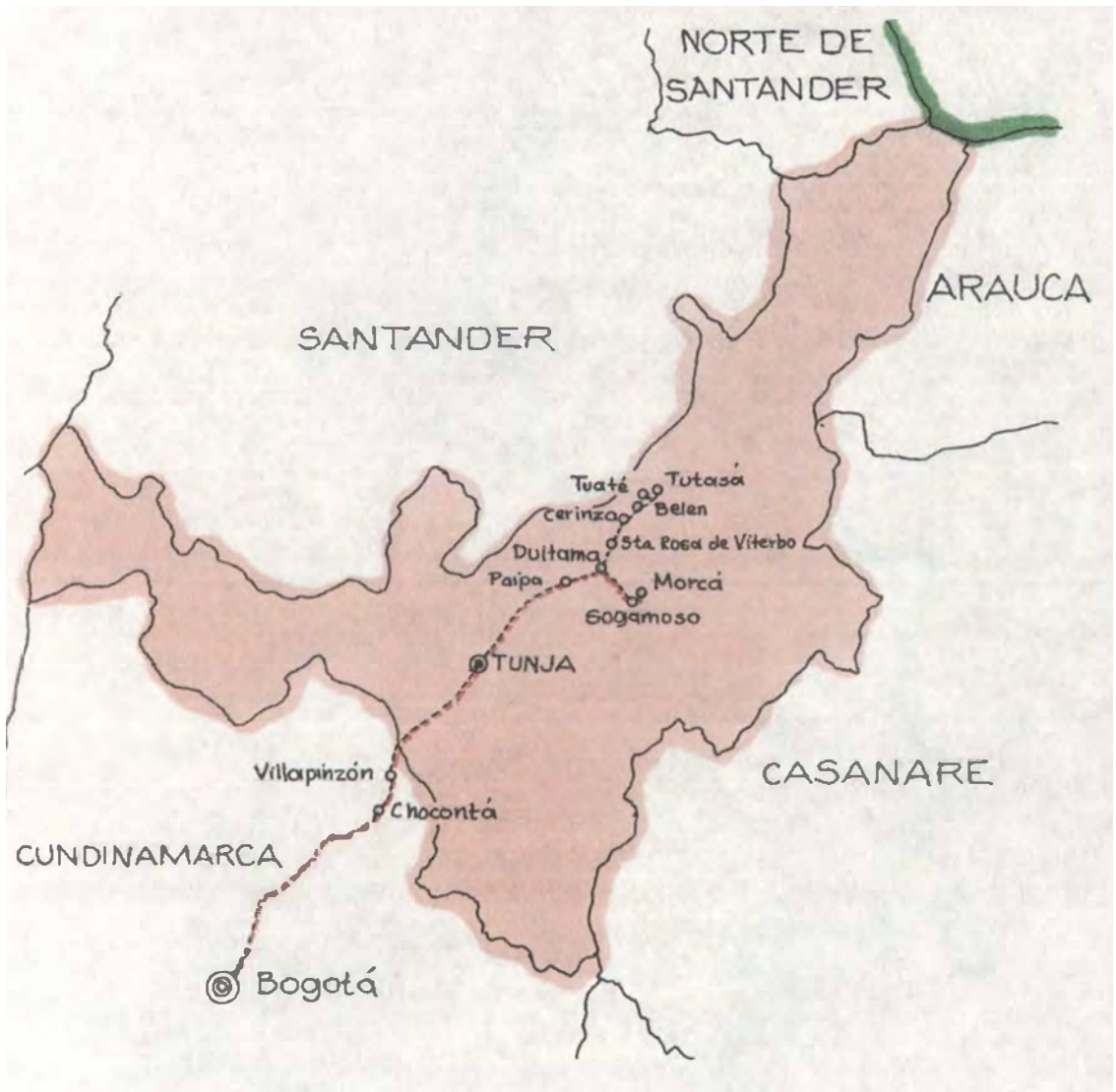
La carretera que conduce a Sogamoso es destapada y peligrosa, es pendiente, por esto han estado recebando y pisando con el fin muy pronto de asfaltarla, prestando atención a

MAPA N° 1



MAPA N° 2

DEPARTAMENTO DE BOYACA



ruta a Morca

1.a.



(foto 1)



(foto 2) Romería a Morcá en el primer sábado de mes.

una de las necesidades urgentes de los habitantes de esta región, por esta carretera transitan muchas volquetas con carbón, dirigidas a Sogamoso, a las instalaciones de Cementos Boyacá o a la siderurgica de Paz de Rio.

Los habitantes de esta región trabajan en la minería del carbón, algunos de ellos muy bien económicamente pues cuentan con buenos yacimientos en sus terrenos, teniendo hasta veinte minas en su haber; la mayoría en cambio tienen una sola mina o trabajan en la de los otros; esta actividad es de todas maneras, la base del sustento económico familiar seguida de la agricultura y la ganadería y prácticamente en último lugar se encuentra la cerámica. Todo ha cambiado mucho, dicen los artesanos, antes todo el mundo trabajaba la cerámica y de esto derivaban su principal sustento, pero ahora existen muchos problemas de mercadeo, optando mejor por la extracción del carbón, si antes eran cincuenta familias hoy no existen diez y que combinan varios trabajos, dedicando escasamente la mitad del tiempo a la cerámica. (fot. 3y4)

Muy pocos jóvenes trabajan esta labor, los hijos de los artesanos buscan mejores posibilidades ya sea de estudio o de trabajo en Sogamoso o en otras ciudades. En cuanto a capacitación hubo instructores del Sena, quienes quisieron implantar el sistema de colada por medio de moldes en yeso; se efectuaron pruebas con la arcilla de la región y funcionó bien, pero al cabo se abandona la técnica por falta de continuidad.

2.a.



(foto 3) Entrada a la mina de carbón con el malacate en primer plano



(foto 4) Extracción del carbón.

2, PROCESO PRODUCTIVO

2,1 MATERIA PRIMA

Extracción del barro

La extracción del barro es la primera fase del proceso comienzan a hacerlo mas o menos a mediados del mes. El manto de barro o las minas se encuentran localizadas aproximadamente a un kilómetro de distancia de las casas y es del barro colorado. Algunas familias como la de Marco Aurelio Alarcón utilizan barro blanco para hacer las piezas pequeñas como las parejas tinteras, este barro es traído del zanjón grande de Sogamoso cada bulto vale doscientos pesos y el transporte al pueblo vale por cada uno cien pesos.

El "Alcohol de piedra" es otra materia prima que se utiliza , tambien le llaman "piedra negra" y se consigue donde bajan baterias de carros y es la tierra que va entre las placas o barillas de la batería, de cada una de estas sale aproximadamente 1 kilo. Esta materia es el mineral de plomo que se utiliza para el vidriado de las piezas.

Carbón: Se utiliza el cisco de carbón para la hornada aprox. tres bultos, el bulto de carbón cisco vale \$300 C/IV.

El carbón se consigue facilmente en la región y mas aún si el artesano mismo es dueño de alguna mina.

Leña: Se utilizan tres tercios de leña para una hornada, también se consigue en la region.

Pintura de aceite: Se utiliza para pintar algunos artículos como alcancias, miniaturas y materas, se usa el color rojo, naranja, el negro y el

plateado para decorar los bordes de las materas.

Laca de aceite: Se utilizan para pintar las materas, dicen que se vende mas así puesto que quedan mejor presentadas por el brillo que cogen.

Tinner: Disolvente para adelgazar las pinturas.

Yeso: se utiliza un poco de yeso para reparar algunas piezas que quedan agrietadas, El agua me falta mencionar que es tambien importante en el proceso de amasado.

Oxido de hierro: Colorante que lo venden en polvo y disuelto en agua sirve para decorar de un color rojo las materas. Todos estos artículos como las pinturas y el yeso se consiguen en Sogamoso.

2,2 EQUIPOS- HERRAMIENTAS

Generalmente se utiliza un espacio para trabajar el torneado, este puede ser una ramada pequeña o un sitio especial en el corredor de la casa, es decir, un lugar fresco y sombreado. En el patio de la casa, generalmente en la parte trasera y en un lugar limpio se encuentra localizada la pila, construida de piedra, circular cónica y de diametro aproximado de un metro con profundidad de cuarenta centímetros, al lado de esta se localiza una plancha de cemento de forma cuadrada y máximo un metro y medio de lado, donde se tritura la arcilla con un maso de madera de eucalipto, (arcilla seca).

En un sitio de la ramada se ubica una piedra plana, o una superficie plana que puede ser también de madera, localizada

a una altura apropiada para hacer el amasado o sobado de la arcilla, (trabajo realizado en la posición de pie). Cercano a esta se encuentra el torno de pedal, construido de madera casi todo, las columnas, los travesaños, el eje, el plato, el volante, etc., las uniones se efectúan con cabuya, unos artesanos han colocado en lugar del plato de madera un disco de freno de los carros. Tienen dispuesto un asiento localizado contra la pared que es de adobe como la base del asiento, un cojín para las sentaderas y un cartón en el espaldar para aislar el frío, la posición lograda es la de semisentados, apoyando un pie en el travesaño del torno mientras con el otro dan impulso al volante y cambiando regularmente de pie. Para completar el puesto de trabajo, a un lado al alcance de la mano se encuentran las herramientas encima de una tabla. (fig. 1)

Una ollita con agua: Para humedecer la arcilla y mojar la mano. (fig. 1 Torneado y amasado)

Cascos elaborados en cerámica de forma globular y de diferentes tamaños, usados para pulir y dar forma por dentro a las vasijas. (fot. 5)

Espatulas de madera para decorar y hacerle los dibujos a las vasijas. Estos decorados llamados "PIAÑAS" se pueden hacer con la uña, alrededor de la parte superior de los recipientes, ya sean ollas, baldes o materas. "PIAÑAS" es el nombre dado al decorado que viene de la representación del collar o centinillo que usaban las indias al rededor de su cuello, eran elaborados de piedritas finas, asabaches, etc. y lo llevaba como

"contras", es decir, como defensa poderosa contra el mal de ojo y los males y enfermedades que puede ocasionar. Dicen que una persona con mal de ojo puede hasta matar un niño pequeño o incluso un animal pequeño, por eso Usted puede ver como a los corderitos les colocan en el cuello todavía un cordoncito rojo, precisamente contra este mal. (fotos a,b y c)

Otras herramientas como los barrenos de madera usados para **abrir** los huecos a las materas. Un cordel para cotar la arcilla, una Badana para pulir los bordes de las vasijas, un pañete que es una tablilla de madera de veinte centímetros de longitud por cinco de ancho, utilizada para alisar el borde de las materas, los zunchos de hierro, utilizados para pulir o rallar las piezas cuando estas se encuentran un poco mas secas, se usan para adelgazar las piezas y darles la forma final, son fabricadas con retal de lámina, un recipiente con la tintura roja del óxido de hierro disuelto en agua, lista para untar con una brochita, elaborada con una tira de tela de blueyeen, de unos diez centímetros de ancho por cincuenta de largo, enrollada y amarrada con una pita, este mismo "pincel" se utiliza para barnizar las piezas ya cocinadas. También se utiliza un recipiente para diluir el "alcohol de piedra" con agua y otro recipiente que puede ser mas grande en el que se coloca un pedazo de talego de polipropileno como sedazo con el que se cuela esta mezcla líquida, agregando agua después para que no quede muy espesa, posteriormente las

6.a.

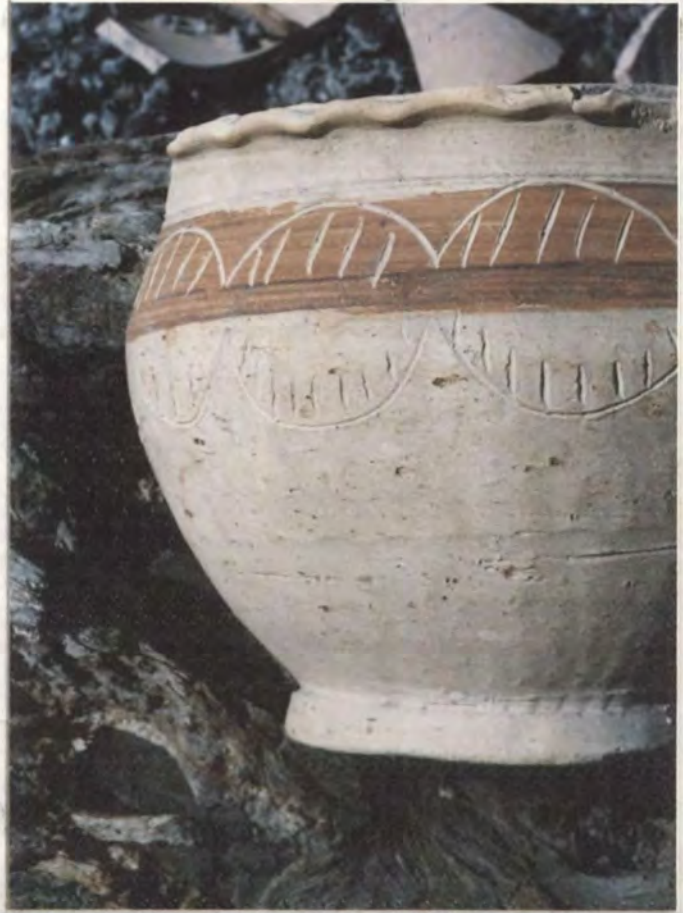


(foto 5) Herramientas utilizadas en el torneado



(foto a) Decorado con "PIAÑAS" de una materia.

6.b.



(foto b)

Decorado con "moño" en el borde y con dibujo de "pianhas" en su superficie.



(foto c)

piezas que van a ser vidriadas se pintan con una brochita o por inmersión de este líquido negro. También se utilizan canastos pandos para apilar miniaturas y piezas pequeñas, con el fin de tenerlas separadas para su ordenamiento y facilitar su transporte de un sitio a otro.

Horno:

El horno se construye al lado de un barranco el cual puede estar cerca a la casa (foto 6) al lado del horno se construye una ramada pequeña desde donde se alimenta el horno, en su parte inferior con leña o carbón. El horno es de forma cilíndrica terminando en una cúpula en forma de casquete ovooidal, dos troneras enfrentadas y una puerta para el acceso, en el interior de esta cúpula se colocan las piezas sobre una superficie de adobe de aproximadamente treinta centímetros de espesor, la cual posee unos huecos pasantes llamados desfuegos dispuestos equidistantemente y de unos ocho centímetros de diámetro (foto 7), de esta superficie a la base del horno tiene tres metros y en esta base se encuentra la boca del horno de unos cuarenta por sesenta centímetros de lado. El horno está construido con bloques de adobe (el adobe está hecho de tierra y tamo, de trigo o de cebada), entre mayor espesor de la pared mucho mejor, esta puede ser de treinta centímetros o más y en total el cilindro va a tener un metro con ochenta en su diámetro externo. Al lado de la boca del horno se apilará el carbón o la leña, según sea el caso, y habrá una pala para alimentar el horno. El horno se alimenta



(foto 6) HORNO



(foto 7) Interior del horno donde se colocan las piezas. Se observan los desfogues.

7.b.



(foto 8)



(foto 9)

Proceso de
pintado

con fuego bravo durante seis a siete horas y se hace cada medio minuto con tres paladas de carbon en tres direcciones diferentes, a la izquierda, al frente y a la derecha, despues se utiliza un barredero, que es una vara de madera de unos tres metros de longitud y se introduce en el horno, para esparcir el carbon por el piso y emparejar el calor por todos lados (foto 8).y dibujo 2

Es aconsejable utilizar guantes adecuados para deshornar, puesto que algunas piezas convienen sacarlas todavía calientes, de todas maneras se usan guantes industriales de carnaza pero no duran mucho.

Para untar con barniz las piezas de cerámica utilizan un "pincel" hecho de tela como el descrito anteriormente, este oficio se realiza en el corredor de la casa o en el patio, sentados en butacos pequeños o en su defecto encima de materas defectuosas (foto9.).

Para empacar las piezas se utilizan "chivas" de fique o cabuya, que es una malla de rombos de ocho centímetros de lado, o en costales de fique, y se amortíguan las piezas colocando paja entre ellas. Una vez armadas las maletas se cargan a un burro para llevarlas al centro de Morcá, al mercado de los primeros sabados de mes (fotos10 y 11)

2,3 DESCRIPCION DEL PROCESO PRODUCTIVO

El proceso productivo se muestra cláramente en el cuadro donde se describe le actividad, las personas participantes

8.a.



(foto 10) Empaque de la cerámica en "chivas" de fíque



(foto 11) Empaque de la cerámica en costales de fíque.

en la labor, la duración de dicha actividad y la cantidad ya sea de materia prima o de piezas laboradas.

#	ACTIVIDAD	LUGAR	PERSONAS PARTICIPANTES	DURACION	CANTIDAD
1	PICADO	mina	familia	2 días, cada día una hora	3-4 cargas 1 carga 12 arrobas
2	TRANSPORTE	mina-casa (1km) sanjón - Morcá (4 Kms. (en carro)	familia	15-20min.	una carga
3	SECADO	patio de la casa	cualquiera de la familia	con buen sol medio día	una carga
4	MACHUCADO (que quede delgado)	patio	padre	una hora	una carga
5	REMOJADO (se hecha en la pila con agua)	pila, patio de la casa	hombre	$\frac{1}{2}$ -1 hora	una carga
6	PISADO con los pies (fot. 12)	pila	hombre	$\frac{1}{2}$ -1 hora	una carga
7	Se saca de la pila y se deja al lado sobre una plancha bien tapado (fot. 13)	patio plancha de cemento	hombre	2 días máximo	una carga
8	AMASADO O SOBADO (quitar impurezas, piedritas, etc.) (dibujo 1)	enramada en la casa, sobre una superficie plana	hombre y mujer	20 minut.	3 conos para tres materas grandes

#	ACTIVIDAD	LUGAR	PERSONAS PARTICIPANTES	DURACION	CANTIDAD
9	TORNEADO (dibujo 1)	casa	hombre A. Orduz V. Alarcón	15 min. 2-3 min.	matera mediana matera grande
10	PULIDO O RALLADO (fot.14) quitar barro para disminuir peso y dar forma definitiva.	casa torno	hombre	3-5 min.	por matera o pieza
11	PINTADO con óxido de hierro	torno (fot. 15)	hombre	3 min.	por matera
12	ADORNADO (ladri-llado de una matera)	patio de la casa	mujer	5 min.	por matera
14	SECADO (fot.)	sol fuerte directo	medio ambiente	3 días	10 docenas
13	SECADO (fot. 16)	sombra corredor de la casa	medio ambiente	max. un día y medio	10 docenas
15	CARGADO DEL HORNO	horno	hombre	2 horas	17 docenas 200 piezas
16	CALDEO (fuego pacivo y lento)	horno	mujer	6 horas 2 horas	para piezas mas grandes y sin vidriado para piezas vidriadas (pequeñas)
17	FUEGO BRAVO (dibujo 2)	horno	hombre y mujer	6 horas 3-3½ horas	piezas grandes piezas pequeñas
18	ENPRIAMIENTO	horno		mínimo 12 horas 5 horas	piezas sin vidriado p. vidriadas

#	ACTIVIDAD	LUGAR	PERSONAS PARTICIPANTES	DURACION	CANTIDAD
19	DESHORNADO	horno - casa	familia	un día en <u>tre</u> dos personas	una hornada
20	PULIDO (piezas vidriadas)	casa	mujeres y hombres	una hora	varias piezas de la hornada
21	PINTADO (materas, alcanfor, miniatura, etc.) (fot 9)	patio de la casa	familia	un día en <u>tre</u> dos personas	una hornada
22	CORTE DE PAJA o jupa	falda de la montaña ($\frac{1}{2}$ km. de casa)	familia	una hora	2 bultos
23	EMPACADO (fot 10, 11)	casa	familia	1 $\frac{1}{2}$ hora	una hornada
24	TRANSPORTE	casa - Morca	familia	1 $\frac{1}{2}$ hora en burro	Una carga (2 maletas)
		Morcá a Sogamoso	familia	$\frac{1}{2}$ hora en carro	1 o 2 maletas
25	VENTA (foto 17)	plaza de Morcá	familia mujeres	8AM - 2PM. 6 horas	si está buena la venta, todo sino, ni la mitad
26	ALMACENAJE	Morcá	donde un conocido	un mes o menos	2-3 maletas
		Sogamoso	donde un conocido	mes	\$400 2-3 maletas
			en otro sitio	mes	\$1000,00

11.b.



(foto 14) pulido de las piezas (rallado)



(foto 15) Adorno pintado con óxido de hierro.



(foto 12)

Pisado de la
arcilla en
la pila.



(foto 13)

ll.c.



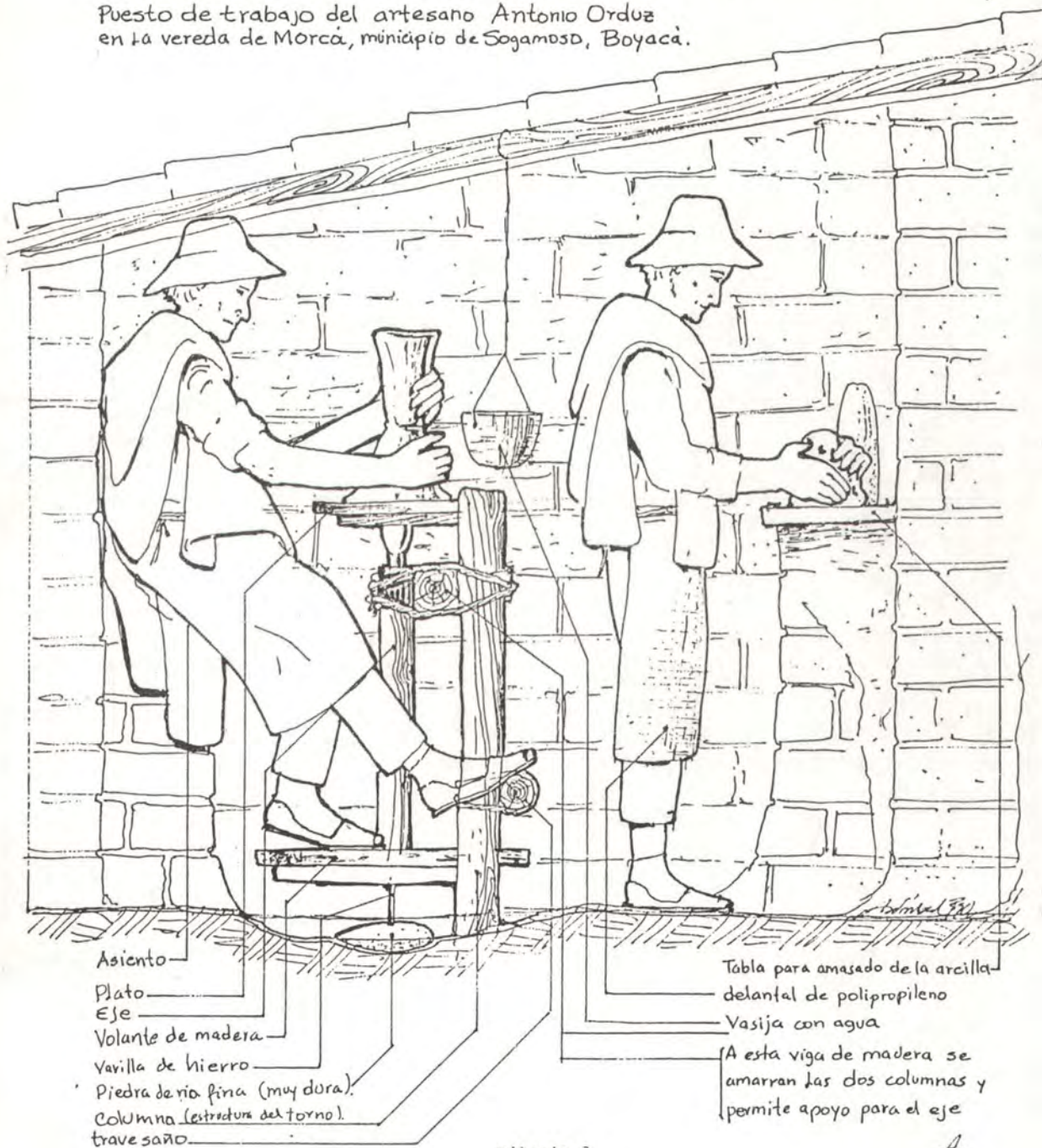
(foto 16) Secado.



(foto 17) Venta en el mercado artesanal del primer sábado de mes en Morcá.

TORNEADO Y AMASADO DE LA ARCILLA

Puesto de trabajo del artesano Antonio Orduz
en la vereda de Morcá, municipio de Sogamoso, Boyacá.



Dibujo 1.

A.

PROCESO DE HORNEADO

Horno para cerámica construido por Victor Alarcón, Artesano de la Vereda de Morcá en el municipio de Sogamoso, Boyacá.



Carbon
Pala

Después de 6 horas de caldeo (fuego pasivo), se alimenta el horno seguido con carbón mineral para lograr fuego bravo durante 6 horas; a esta hora se sabe que las piezas están cocinadas por el sonido característico.

3, COMERCIALIZACION (fot. 17)

El artesano de Morcá vende sus productos en el mercado que se realiza los primeros sábados de mes en el centro de Morcá. En este día se realiza una romería desde diferentes partes de la región, mucha gente se desplaza de Sogamoso, de los pueblos aledaños como Monguí, Mongua, Tópaga, etc., a pie o en buses y carros, la peregrinación se cumple con la visita del santuario de la virgen de Morcá y a la misa ofrecida en la iglesia, es tan buena la romería a Morca, dicen los habitantes, que viene gente de otros países. Por su puesto allí se monta todo un comercio donde se encuentran imágenes de la virgen, veladoras, sombreros, juguetes, llaveros, recuerdos de diferentes tipos y un poco mas lejos de la iglesia se parquean los camiones de los dulceros, quienes venden la conserva, bocadillos, arequipes, alfandoques, turrone, etc.. Es una feria completa muy alegre, donde discurre vida y movimiento por todas partes, allí tambien estan los puestos de fritanga, de la gallina y la carne asada y el pasaje donde se encuentran las artesanías de cerámica, que son uno o dos artesanos de Ráquira, o de otras partes y unos cinco artesanos de Morcá. Allí venden sus productos Marco Aurelio Alarcón con su familia, la señora y las hijas de Victor Alarcón y la señora con las hijas y sobrinas de Antonio Orduz, se empieza desde las siete de la mañana hasta las tres o cuatro de la tarde; hay sabados buenos y otros malos en los que se les queda la mitad de la mercancía, la cual se almacena

en alguna casa del centro, para ofrecerla luego cuando se pueda, puede ser en el mercado de Sogamoso, que son los martes de cada semana. En Sogamoso también se vende la mercancía a almacenes de artesanías o a intermediarios que compran al por mayor y con quienes toca arreglar un precio mas cómodo; estos intermediarios venden en otros pueblos o ciudades. Otra forma de comercialización es por medio del encargo, que existiendo un contacto con una persona que quiere obtener determinada forma especial de producto, arregla con el artesano un determinado precio, generalmente bueno, para que se la fabrique según los deseos de este; esta forma de contrato resulta buena económicamente; pero es difícil lograr una continuidad o se da en muy contadas ocasiones.

Muchos de los habitantes de Morcá saben trabajar la cerámica y en alguna época de esta labor era que derivaban su sustento diario combinada con la agricultura, solamente de un tiempo para acá se empezó la explotación de las minas de carbon, que abundan por la region, y la ceramica paso a ocupar un segundo lugar; si antes trabajaban cincuenta familias en la ceramica hoy no trabajan siquiera cinco. La gente ha abandonado el oficio porque no les proporciona suficientes dividendos, no avisoran un futuro favorable y ven que cada vez encuentran muchos problemas de mercadeo y comercialización, entonces se buscan otras actividades, que en este momento reporten mejores dividendos; esto sucede practicamente con la gente joven de la vereda, el objetivo es buscar otras

perspectivas ya sea en Sogamoso o en otras ciudades.

4, CONCLUSIONES Y RECOMENDACIONES

De este estudio se concluye que existe una riqueza inmensa de conocimiento de tradición cultural y expresiva que se está acabando, que no se le está dando el valor que merece y que no se sabe como aprovechar, como incentivar, como hacerla mejorar y preservar en su autenticidad. Creo además que el problema no solo consiste en apoyar y preservar la labor productiva y creativa de los artesanos, sino también que como una unidad, el problema es de los compradores y usuarios del producto artesanal, es necesario promover y educar al consumidor potencial de los productos artesanales, ampliar la gama de consumidores promocionando las virtudes inherentes a estos productos; y a la par con esto contribuir por medio de una asesoría continuada, a mejorar la calidad de los productos artesanales.

Es necesario diversificar los productos de manera que satisfagan necesidades de los grupos de las grandes ciudades. algunas piezas se pueden rediseñar, o diseñar completamente, se pueden mejorar, si es necesario, alguna de las etapas del proceso, ya sea en el de equipos, herramientas o puestos de trabajo, control de calidad desde la materia prima y sus compuestos, las temperaturas requeridas en el horno, tiempos de horneado, un establecimiento de medidas regulares para los tamaños de las piezas, espesores adecuados y sistemas de

medicion apropiados para verificarlos, como lograr mejores acabados preservando los diseños en el decorado de las piezas, en que tipo de piezas utilizar esmaltes que son toxicos y en que piezas no, como proveer un remplazo adecuado de esmalte que no sea toxico en las piezas que requieren esmalte como los contenedores de alimentos.

5, ARTESANOS

En Morca existe una asociación llamada "COMITE DE ARTESANOS DE LA VEREDA DE MORCA", que trabajaba desde hace años pero que hasta ahora se reconocieron con personeria juridica el 13 de enero de 1987 por resolucion numero 000009, tiene su domicilio en la vereda de Morca del municipio de Sogamoso, departamento de Boyacá, Su presidente es la esposa de Marco Aurelio Alarcon que es un artesano activo, su tesorero es Victor Alarcon, tambien artesano activo, otro de los socios fundadores es Pedro José Orduz, quien ha abandonado un poco el oficio. Dentro de los artesanos activos de la vereda estan Don Antonio Orduz (que creo no pertenece al comite de artesanos), con su esposa Amparo Beltran y sus hijas Elsa María Orduz y Cecilia Orduz; quienes hacen todo tipo de piezas; desde una miniatura como un pito, hasta alcancías y piezas torneadas como materas, floreros de hasta 30 cms, de altura. Victor Alarcon y esposa Doña Lucinda, con su familia producen materas, de diferentes formas y tamaños, ollas, candeleros, alcancias, floreros, generalmente objetos grandes, este arte-

sano no utiliza el vidriado en sus articulos. El señor Marco Aurelio Alarcon y su familia si trabajan articulos vidriados y sus productos son mas pequeños; miniaturas, pocillos pequeños, candeleros, platos, baldecitos, ollitas, parejas chocolateras, parejas tinteras, cazuelas, etc.. Estas piezas van algunas vidriadas solamente por dentro y otras en toda su superficie. El horneado de las piezas vidriadas requieren un tiempo y temperatura especial, tambien es necesario deshornar antes de enfriarse las piezas y requieren de un pulido posterior en los puntos en donde han quedado en contacto unas con otras. En el centro de Morcá vive José Inocencio Merchan, un artesano muy conocido por su habilidad en el torno, por la cual dice, que ganó premios en concursos en ferias artesanales; ha hecho muchos trabajos por encargo y tiene un hijo que trabaja en un taller de cerámica en Sogamoso. En este momento Don Jose Inocencio trabaja muy esporadicamente en este oficio, y asi como el otros dos artesanos mas a quienes no se consulto puesto que no se encontraban en el momento y no tenían produccion para mostrar.

El comité, nombrado anteriormente ha buscado auxilios estatales y asesoria que le ha proporcionado el SENA para la construcción de una bodega donde puedan exhibir sus productos, esta localizada en el mercado donde normalmente lo hacen el dia de la romería, en un área de 8 metros por 20 de fondo. En esta galeria se puede proyectar un espacio adecuado para

que en un futuro pueda servir de centro de capacitación; un centro que proporcionará motivación en el desempeño de este oficio, preservará y afirmará una identidad cultural, permitirá mostrar continuamente a los visitantes los productos elaborados, vender, y sin lugar a dudas ampliar el mercado. Sin embargo todo esto es posible en la medida que exista un apoyo económico del estado desde el inicio, en la fase de construcción del edificio, hasta después en la provechosa utilización de este espacio, proporcionando al artesano una asesoría adecuada y continua.

Es posible que sea necesario capacitar a algún artesano para la diversificación de los productos y asimilación de técnicas en otras regiones, como por ejemplo en Ráquira, de manera que se apropien pautas para la evolución de las técnicas y de los procesos que se han venido utilizando desde hace mucho tiempo en Morcá. Es necesario darle al artesano la posibilidad de conseguir esmaltes que no sean tóxicos, para que reemplacen el que usan ahora, sin que sea más costoso y le proporcione buenos o equiparables acabados; otro aspecto que sería importante es desmotivar el uso de las pinturas de aceite para los acabados de los productos, que les da un aspecto artificial, sintético y antinatural poco agradable, en mi consideración, además de que estas pinturas son costosas y en fin un sin número de razones estéticas y económicas.